

***Statenstuk* 2005-188**

Subsidieregeling reserve Stimulering vitaal platteland Drenthe

Voorgestelde behandeling:

- Statencommissie Milieu, Water en Groen op 23 mei 2005
- provinciale staten op 15 juni 2005
- fatale beslisdatum: n.v.t.

Voorgestelde status: **B-stuk**

Behandeld door de heer H. Hiemstra, telefoonnummer (0592) 36 58 90

Portefeuillehouder: mevrouw A. Edelenbosch

Inleiding

In het kader van de Begroting 2005 hebben uw staten besloten voor de stimulering van een vitaal platteland een nieuwe reserve (reserve Stimulering vitaal platteland) in te stellen. Deze reserve is gevoed door het "overhevelen" van een aantal andere reserves en kredieten, die alle tot doel hadden op de een of andere manier het platteland te versterken alsmede door het toevoegen van middelen, die zijn vrijgemaakt voor de intensivering 2005-2007.

Voor het operationeel maken van de reserve is een regeling (Subsidieregeling reserve Stimulering vitaal platteland Drenthe) opgesteld. De basis voor de toekenning voor subsidieaanvragen voor de periode 2005-2006 is het Programmaplan Land. Het operationeel maken betekent tegelijkertijd dat bij de "overgehevelde" reserves behorende regelingen en verordeningen worden opgeheven. De reikwijdte van de nieuwe regeling wordt dus bepaald door de inhoud van het Programma Land.

Advies

1. De Subsidieregeling reserve Stimulering vitaal platteland Drenthe vaststellen.
2. Kennisnemen van het Programmaplan Land als basis voor de toekenning van subsidieaanvragen voor de periode 2005-2006.
3. De Subsidieregeling Stimuleringsregeling bos, Subsidieregeling Stimuleringsfonds milieubeschermingsgebieden, Subsidieregeling duurzame landbouw, Tijdelijke subsidieregeling Plattelandsstructuurfonds en Stimuleringsverordening natuur en landschap intrekken, conform de daarvoor geldende procedures.

Meetbaar/Beoogd beleidseffect

Integrale aanpak.

Argumenten

De uitvoering van het beleid in het landelijk gebied gebeurt veelal via integrale gebiedsgerichte processen. Dit mondt uit in integrale projecten die om een adequate financiering vragen. De nu voorliggende regeling voorziet hierin.

Uitvoering

Tijdsplanning

N.v.t.

Financiën (jaarlijks)

Totale kosten	ca. € 15 miljoen (indicatief)
Inkomsten van derden	ca. € 10 miljoen (indicatief)
Lasten voor de provincie	ca. € 5 miljoen (reserve Stimulering vitaal platteland Drenthe)

Monitoring en evaluatie

Monitoring en evaluatie hebben plaats via de jaarrapportages over de uitvoering van het Collegeprogramma.

Extern betrokkenen

N.v.t.

Communicatie

Na vaststelling van de regeling door uw staten zal de regeling worden gepubliceerd in het Provinciaal blad, met daarbij het subsidieplafond voor de regeling in de resterende periode van 2005 (te publiceren subsidieplafond 2005 €3.000.000,-). De nieuwe regeling treedt in werking op 1 juli 2005. Tevens dient dan melding te worden gemaakt van de regelingen/verordening, die op datzelfde moment worden opgeheven.

Bijlagen

1. Subsidieregeling reserve Stimulering vitaal platteland Drenthe
2. Programmaplan Land.
3. Kaart Gebieden.

Ter inzage in de leeskamer

N.v.t.

Assen, 27 april 2005

Kenmerk: 17/5.2/2005003717

Gedeputeerde staten van Drenthe,

A.L. ter Beek, voorzitter

J.D. Nauta, secretaris

jh/it/coll.

Subsidieregeling reserve Stimulering vitaal platteland Drenthe

In het kader van de Begroting 2005 hebben uw staten besloten voor de stimulering van een vitaal platteland een nieuwe reserve (reserve Stimulering vitaal platteland Drenthe) in te stellen. Deze reserve komt in de plaats van een aantal andere reserves en kredieten, die alle tot doel hadden op de een of andere manier het platteland te versterken.

Het gaat hier om de reserves en kredieten op het gebied van landbouw, milieubescherming, natuur en landschap, plattelandsontwikkeling en leefbaarheid/welzijn.

Deze reserve is gevoed door het "overhevelen" van een aantal andere reserves en kredieten, die alle tot doel hadden op de een of andere manier het platteland te versterken alsmede door het toevoegen van middelen, die zijn vrijgemaakt voor de intensiveringen 2005-2007.

Voor het operationeel maken van de reserve is een regeling (Subsidieregeling reserve Stimulering vitaal platteland Drenthe) opgesteld. De basis voor de toekenning voor de subsidieaanvragen voor de periode 2005-2006 is het Programmaplan Land. Het operationeel maken betekent tegelijkertijd dat bij de "overgehevelde" reserves behorende regelingen en verordeningen worden opgeheven.

In de nieuwe regeling wordt de samenhang met de Algemene subsidieverordening (ASV) aangegeven. In kort bestek betekent dit, dat er geen beschikking op grond van de ASV noodzakelijk is indien met provinciale middelen, rijksmiddelen en/of Europese middelen wordt gefinancierd. Subsidiëring met slechts provinciale middelen geschiedt krachtens de ASV.

De regelingen waarover nu moet worden besloten door uw staten om in te trekken zijn:

- Stimuleringsverordening natuur en landschap
- Subsidieregeling Stimuleringsregeling bos
- Subsidieregeling Stimuleringsfonds milieubeschermingsgebieden
- Subsidieregeling duurzame landbouw
- Tijdelijke subsidieregeling Plattelandsstructuurfonds

Volledigheidshalve kan hierbij nog worden vermeld dat het Programmaplan Land de maatregelen dekt die voordien onder deze regelingen een subsidie konden krijgen.

Huidige uitvoering

De huidige uitvoering van het beleid in het landelijk gebied heeft plaats op grond van een groot aantal programma's en regelingen. De meeste daarvan hebben een looptijd tot en met 2006, zoals het Kompas (Deelprogramma landelijk gebied), LEADER+, het EU Plattelandsontwikkelingsprogramma I (P(L)OP I), Uitvoeringsprogramma innovatie landbouw Noord-Nederland (UILNN), INTERREG III en de SGB. De programma's Interdepartementale Commissie Economische Structuurversterking (ICES) Natte Natuur en ICES Agrarisch Natuurbeheer zijn inmiddels afgesloten. De uitvoering van de huidige programma's en regelingen ligt goed op schema. De uitvoering van het P(L)OP I loopt zodanig goed, dat het SNN extra Europese middelen heeft ontvangen, middelen die elders in Nederland niet op projecten konden worden ingezet. De toetsingskaders, die behoren bij de verschillende regelingen, blijven tot en met 2006 onverkort van kracht. In het Programmaplan Land en voor de nieuwe subsidieregeling is hier rekening mee gehouden.

Intensiveringen

In 2004 is gestart met de uitvoering van de intensiveringen. Dit heeft tot gevolg gehad dat naast de eerder aangegeven zaken een aantal speerpunten in de uitvoering is ontwikkeld die in de komende twee jaar voortvarend zullen worden opgepakt. Met deze speerpunten beogen wij de volgende doelen te realiseren (of een extra impuls te geven):

- het creëren van nieuwe ontwikkelingsmogelijkheden voor wonen, werken en recreëren in samenhang met/en de uitvoering van plannen voor natuur, landschap en water;

- het stimuleren van de rol van derden bij de uitvoering van de plannen in het landelijk gebied en dan in het bijzonder de gemeenten waar het gaat om de versterking van landschap en cultuurhistorie;
- het versterken van het ondernemersschap en vergroten van de kennis in de landbouw (ondernemersprogramma);
- het ontwikkelen van een nieuw (provinciaal) instrumentarium voor de inrichting en de realisatie van functiewijzigingen in het landelijk gebied (bijvoorbeeld voor de landinrichting, kavelruil, grondverwerving/grondbeleid en leningsconstructies).

Bij de intensiveringen gaat het ook om een aantal grote waterprojecten. Daartoe behoort onder andere de versnelde inrichting van de Eelder- en Peizermeden, waar waterberging en natuur worden gecombineerd.

Provinciale staten van Drenthe;

gelezen het voorstel van gedeputeerde staten van Drenthe van 27 april 2005, kenmerk 17/5.2/2005003717;

gelet op artikel 145 van de Provinciewet en de Algemene wet bestuursrecht;

BESLUITEN:

- I. de als bijlage bij dit besluit gevoegde Subsidieregeling reserve Stimulering vitaal platteland Drenthe vast te stellen;
- II. kennis te nemen van het Programmaplan Land;
- III. de volgende regelingen in te trekken:
 - Stimuleringsverordening natuur en landschap
 - Subsidieregeling Stimuleringsregeling bos
 - Subsidieregeling Stimuleringsfonds milieubeschermingsgebieden
 - Subsidieregeling duurzame landbouw
 - Tijdelijke subsidieregeling Plattelandsstructuurfonds

Assen, 15 juni 2005

Provinciale staten voornoemd,

, griffier

, voorzitter

jh/it/coll.

SUBSIDIEREGELING RESERVE STIMULERING VITAAAL PLATTELAND DRENTHE**BEGRIPSOMSCHRIJVINGEN****Artikel 1.**

Voor de toepassing van deze regeling wordt verstaan onder:

- *plattelandprojecten*: projecten die bijdragen aan de realisatie van de rijks- en provinciale doelen in het landelijk gebied;
- *Programmplan Land*: een bij besluit van gedeputeerde staten vastgesteld programmaplan voor te realiseren doelen c.q. projecten in het landelijk gebied.

BEPALINGEN**Artikel 2.**

Gedeputeerde staten kunnen een incidentele subsidie verlenen in de kosten van plattelandprojecten:

1. die passen binnen het Programmplan Land en de daarin gestelde criteria of
2. waarvoor op voorstel van gedeputeerde staten op grond van een rijksregeling en/of een EU-programma een subsidie is verleend.

Artikel 3.

In het geval een subsidie wordt verleend als bedoeld in artikel 2, sub 2, zijn de verplichtingen en voorwaarden bij of krachtens de rijksregeling en/of het EU-programma van overeenkomstige toepassing op de subsidieverlening. De Algemene subsidieverordening Drenthe 2004 is in dat geval niet van toepassing.

Artikel 4.

1. De hoogte van de te verlenen subsidie in de kosten van plattelandprojecten als bedoeld in artikel 2, sub 1, bedraagt maximaal 50% van de subsidiabel gestelde kosten van het project, met een maximum van € 250.000,-- en bedraagt in beginsel niet meer dan het bedrag dat na aftrek van de subsidies en premies ten laste van de aanvrager blijft.
 2. De hoogte van de te verlenen subsidie in de kosten van plattelandprojecten als bedoeld in artikel 2, sub 2, bedraagt maximaal 30% van de subsidiabele kosten van het project, met een
-

maximum van €250.000,-- en bedraagt in beginsel niet meer dan het bedrag dat na aftrek van de subsidies en premies ten laste van de aanvrager blijft.

3. Gedeputeerde staten kunnen in afwijking van het eerste en tweede lid een hogere subsidie verlenen indien de aard van het project daartoe aanleiding geeft.

Artikel 5.

1. Deze regeling treedt in werking met ingang van 1 juli 2005.
2. Deze regeling wordt aangehaald als de Subsidieregeling reserve Stimulering vitaal platteland Drenthe.

TOELICHTING OP DE SUBSIDIEREGELING RESERVE STIMULERING VITAAAL PLATTELAND DRENTHÉ

Algemeen

Door provinciale staten van Drenthe is in de vergadering van 3 november 2004 ingestemd met het instellen van een reserve Stimulering vitaal platteland Drenthe.

Uit deze reserve vindt een ondersteuning plaats van het plattelandsbeleid in Drenthe door:

- het dekken van kosten voor technische bijstand in de uitvoering van programma's en projecten;
- het verlenen van bijdragen in de proceskosten, waaronder het verrichten van onderzoek en het ondersteunen van de externe organisatie (gebieds- en landinrichtingscommissies) voor het plattelandsbeleid;
- de financiering van (stimulerings)regelingen, zoals de provinciale regelingen Landinrichting op Drentse maat, Hunzemaat en de Verplaatsingsregeling agrarische bedrijven;
- grondverwerving natuur;
- de (co)financiering van plattelandsprojecten.

Voor dit laatste onderdeel, de subsidiëring van plattelandsprojecten, is het van belang een regeling te treffen waarin de voorwaarden voor de (co)financiering staan aangegeven. De Subsidieregeling reserve Stimulering vitaal platteland Drenthe voorziet hierin.

De subsidieregeling richt zich op plattelandsprojecten die bijdragen aan de realisatie van de rijks- en provinciale doelen in het landelijk gebied.

Artikel 3

Ingeval er sprake is van een subsidieverlening op grond van deze regeling die gekoppeld is aan een subsidieverlening op grond van een rijksregeling en/of een EU-programma hoeft voor deze regeling geen aparte aanvraag te worden ingediend, maar lopen de aanvragen voor een subsidie via de procedure van de rijksregeling en/of het EU-programma. Dit betekent dat voor deze aanvragen geen apart traject voor de procedure hoeft te worden vastgesteld en dat de Algemene subsidieverordening Drenthe 2004 niet van toepassing kan worden verklaard.

Programmaplan Land 2005-2006

Vastgesteld door Gedeputeerde Staten van Drenthe op 26 april 2005

Programmalijn Land
versie 27 april 2005

1	Inleiding	1
1.1	Collegeprogramma en ambities	1
1.2	Uitvoeringscontract 2005 – 2006	1
1.3	Doel en functie van het programmaplan	1
1.4	Leeswijzer	2
2	Thema's	3
2.1	Thema landbouw	3
2.2	Thema natuur	5
2.3	Thema landschap en cultuurhistorie	7
2.4	Thema water	10
2.5	Thema plattelandsontwikkeling	11
3	Gebieden	15
3.1	Noordwest-Drenthe: 'stedelijke ontwikkeling en water'	15
3.2	Drentsche Aa: 'behoud door vernieuwing'	16
3.3	Zuidwest-Drenthe: 'nationale parken en beekdalen'	17
3.4	Hunze: 'ontwikkeling nieuwe functies'	18
3.5	Veenkoloniën: 'landschap en economie'	19
4	Instrumenten	21
4.1	Grondverwerving en bedrijfsverplaatsing	21
4.2	Landinrichting	21
4.3	Subsidieregeling Gebiedsgericht Beleid (SGB)	23
4.4	EU-programma's	24
4.5	Alternatieve vormen van financiering en uitvoering	24
4.6	Subsidieregeling Reserve Vitaal Platteland Drenthe	24
5	Financiën	25
6	Committeren projecten	26
7	Beheer Programmaplan	27
7.1	Beheer	27
7.2	Rapportages	27
8	Communicatie	28
8.1	Interne communicatie	28
8.2	Externe communicatie	28

Bijlagen

- I. **Afkortingenlijst**
- II. **Uitgangspunten voor beoordeling en selectie van projecten Programmaplan Land**
- III. **Kaart**

1 Inleiding

Dit programmaplan is opgesteld voor de uitvoering van het collegeprogramma 2003 – 2007, onderdeel Programmalijs Land. Het geeft een overzicht van de activiteiten in het landelijk gebied waar de provincie bij de uitvoering van het plattelandsbeleid een rol in speelt door de inzet van menskracht en/of van provinciale, nationale of Europese subsidieprogramma's.

Een belangrijk speerpunt in het collegeprogramma is het waarborgen van de kwaliteit, de vitaliteit en de aantrekkelijkheid van het landelijk gebied. In samenhang met het stimuleren en uitvoeren van duurzame maatregelen is daarbij het behouden van bestaande en het creëren van nieuwe werkgelegenheid een centraal punt.

Bij de uitvoering van het beleid van het landelijk gebied gaat het om landbouw, water, milieu, natuur, landschap en cultuurhistorie en plattelandsontwikkeling¹.

1.1 Collegeprogramma en ambities

Het college heeft in de afgelopen jaren op basis van een integrale aanpak gewerkt aan de ambities in het landelijk gebied. De ambities zijn geformuleerd in een aantal plannen, waaronder het Provinciaal Omgevingsplan II (POP II), de notitie plattelandsbeleid 'Op Drentse maat verder', de Drentse Landbouw Agenda, het Kompas voor het Noorden, Leaderprogramma's, gebiedsprogramma's voor de SGB-gebieden, de Agenda voor de Veenkoloniën, het toeristisch beleidskader 'Drenthe doet je goed' en de recentelijk de door de drie Provinciale Staten vastgestelde Strategische Agenda Noord-Nederland 2007 – 2013 (kortweg: 'Strategische Agenda').

Voor de komende periode zal er geen nieuw beleid worden ontwikkeld, maar wordt actief ingezet op de verdere uitvoering van het bestaande beleid in het landelijk gebied. Daarbij wil het college versneld uitvoering geven aan een aantal speerpunten.

1.2 Uitvoeringscontract 2005 – 2006

Voor 2005-2006 is het Uitvoeringscontract 2005 – 2006 (UC 2005 – 2006) opgesteld. Hierin zijn doelen, prestaties en middelen voor onder andere water, natuur en landschap, landbouw en milieu vastgelegd. Het uitvoeringscontract wordt ondertekend door het Rijk en de provincie (in het Noorden door het SNN). De onderliggende regelingen zoals de SGB, landinrichting en grondverwerving zijn in 2005 en 2006 nog van toepassing. Om het UC 2005 – 2006 uit te kunnen voeren zijn ook provinciale middelen nodig uit de Reserve Stimulering Vitaal Platteland Drenthe en cofinanciering van partners in de provincie, zoals gemeenten, waterschappen, natuurbeherende organisaties en particuliere initiatiefnemers.

Het Programmaplan Land is afgestemd met het UC 2005 – 2006.

1.3 Doel en functie van het programmaplan

In de vorige paragrafen werd aangegeven dat het Programmaplan Land

- een beeld geeft van wat de provincie in het landelijk gebied doet;
- sturing moet geven aan de realisatie van de provinciale en rijksdoelen in het landelijk gebied;

Tenslotte dient het Programmaplan Land als basis voor subsidietoekenning voor subsidieaanvragen in het kader van de Subsidieregeling Reserve Stimulering Vitaal Platteland Drenthe. Zowel de regeling

¹ onder plattelandsontwikkeling rangschikken we woonkwaliteit en leefomgeving, recreatie en toerisme en versterking van de economische veerkracht

als dit programmaplan moeten daarvoor door Gedeputeerde Staten (GS) worden vastgesteld. Vervolgens moet de regeling nog door Provinciale Staten worden vastgesteld. Daarbij wordt dit programmaplan ter informatie overgelegd (het vaststellen van de regeling staat gepland voor juni 2005).

Afstemming met andere programmalijnen vindt plaats op projectniveau.

1.4 Leeswijzer

Het 'hart' van het Programmaplan Land wordt gevormd door de hoofdstukken 2, 3 en 4, waarin achtereenvolgens wordt ingegaan op de prioritaire thema's, de prioritaire gebieden en de in te zetten instrumenten.

De prioritaire thema's zijn landbouw, natuur, landschap en cultuurhistorie, water en plattelandontwikkeling. Per thema wordt ingegaan op de actuele ontwikkelingen, de stand van zaken en de doelstellingen van POP II. Vervolgens wordt een overzicht gegeven van de activiteiten die, samen met de partners in het Drentse plattelandsbeleid, in de komende jaren in concrete projecten zullen worden omgezet.

De prioritaire gebieden zijn: Noordwest-Drenthe, Drentsche Aa, Zuidwest-Drenthe, Veenkoloniën en Hunze. Hoofdstuk 3 geeft een beschrijving van de belangrijkste opgaven in deze gebieden en gaat in op de te ondernemen activiteiten.

Hoewel er in de toekomst niet meer 'gestuurd' zal worden op de inzet van de instrumenten of regelingen, maar op de te realiseren doelen, zullen diverse instrumenten in de komende jaren nog een belangrijke rol spelen bij de uitvoering van het Drentse plattelandsbeleid. Hoofdstuk 4 gaat hier uitgebreid op in. Daarbij wordt ook duidelijk dat van de provincie een steeds grotere inspanning wordt gevraagd bij de inzet van de diverse instrumenten zoals landinrichting.

In respectievelijk de hoofdstukken 5, 6, 7 en 8 wordt beschreven wat de Reserve Stimulering Vitaal Platteland Drenthe is, hoe de beoordeling en selectie van de projecten plaats zal vinden, hoe het beheer wordt geregeld en wat er op het gebied van communicatie wordt gedaan.

Tenslotte is een drietal bijlagen toegevoegd, te weten een lijst van gebruikte afkortingen, een overzicht van uitgangspunten voor de beoordeling en selectie van projecten en een gebiedenkaart.

2 Thema's

Achtereenvolgens komen de prioritaire thema's landbouw, natuur, landschap en cultuurhistorie, water en plattelandontwikkeling aan de orde. Per thema wordt ingegaan op de actuele ontwikkelingen en de stand van zaken. Tevens wordt aangegeven welke doelstellingen op grond van het Provinciaal Omgevingsplan (POP II) worden nagestreefd. Tenslotte wordt een overzicht gegeven van de activiteiten die, samen met de partners in het Drentse plattelandsbeleid, in de komende jaren in concrete projecten zullen worden omgezet.

2.1 Thema landbouw

De landbouw is in Drenthe van relatief groot economisch belang. De primaire agrarische sector biedt er aan ongeveer 12.000 mensen werk; dat is ruim 6% van het totale aantal arbeidsplaatsen (ter vergelijking: landelijk gezien is de primaire sector goed voor 3% van de werkgelegenheid). Wordt het gehele agrocluster beschouwd, dan levert dit nog eens zoveel banen op. De werkgelegenheid van het agrocomplex bedraagt ongeveer 12% van het aantal arbeidsplaatsen in Drenthe. Als grootste grondgebruiker in de provincie levert de primaire landbouw bovendien een wezenlijke bijdrage aan de vitaliteit en kwaliteit van het landelijk gebied. Het gaat hierbij om 4.300 landbouwbedrijven en 150.000 hectare landbouwgrond.

De provincie wil de economische functie van het Drentse platteland in stand houden en versterken en tevens de kwaliteiten van het landelijk gebied behouden en ontwikkelen. Voor de landbouw betekent dat, dat de provincie deze sector in Drenthe faciliteert om optimaal te blijven functioneren; in economisch opzicht, maar ook sociaal en ecologisch gezien (duurzame landbouw). De provincie richt zich daarbij op de gehele keten, inclusief toeleverende en verwerkende industrie, afzet, onderzoek en voorlichting. Naast het POP II is de Drentse Landbouw Agenda een belangrijk kader. Deze agenda is in januari 2003 door GS vastgesteld en is in nauw overleg met het Drentse afdelingsbestuur van LTO Noord tot stand gekomen. Hij geeft een beeld van het economisch belang van en de perspectieven voor de Drentse landbouw. Op grond van de economische en sectorale ontwikkelingen is een analyse gemaakt van kansen en knelpunten.

2.1.1 Ontwikkeling / stand van zaken

Eén van de belangrijkste ontwikkelingen is de hervorming van het Europees Gemeenschappelijk Landbouw Beleid (GLB). De hervormingen dwingen de agrarische sector op korte termijn tot ingrijpende aanpassingen. Doordat de steun los wordt gekoppeld van de productie zijn er in principe meer mogelijkheden om marktgericht te produceren. Herziening van het beleid voor marktordeningsproducten zal echter leiden tot prijsverlagingen, hetgeen grote gevolgen kan hebben voor het inkomen van de producenten. Ondernemers zullen de bedrijfsvoering moeten aanpassen om zich bij een bredere concurrentie staande te houden. Ook moet de productie in steeds verdergaande mate voldoen aan tal van maatschappelijke eisen op het gebied van voedselveiligheid en -kwaliteit, dierenwelzijn en milieu. Om stand te houden tijdens het proces van liberalisering van de wereldmarkt moeten in de totale agrarische kolom bakens worden verzet. Het belang van goed functionerende ketens neemt alleen maar toe.

Verder bestaat de verwachting dat de EU-bodemstrategie en de EU-Kaderrichtlijn Bodem onder andere doorwerken in de formulering van wat in EU-verband onder een goede landbouwpraktijk wordt verstaan. Hierbij kan gedacht worden aan het voorkomen van de afname van organische stof en het tegengaan van bodemverdichting. Daarnaast speelt de aanpassing van het Nederlandse mestbeleid als uitwerking van de Nitraatrichtlijn en de Kaderrichtlijn Water.

Het totaal van aanpassingen wordt wel samengevat in de term 'transitie'. Deze transitie kan op verschillende manieren gestalte krijgen. Grofweg zijn er op dit moment drie hoofdrichtingen te onderscheiden:

- schaalvergroting en andere manieren om de kostprijs te verlagen;
- verdieping, dat wil zeggen de productie van specifieke (kwaliteits-)producten die per eenheid product meer opleveren;
- verbreding van de economische basis met niet-landbouwkundige activiteiten.

In de praktijk komen er ook combinaties van deze ontwikkelingsrichtingen voor.

De provincie wil de transitie van de landbouw in Drenthe ondersteunen. Daarbij wordt ingezet op grotere delen van de sector en op de deelsectoren die in economisch opzicht het belangrijkste zijn of de meeste kansen bieden. Wat de sectoren betreft ligt de prioriteit bij de melkveehouderij en de akkerbouw. Dit zijn de sectoren die het sterkst getroffen worden door de hervorming van het Europese landbouwbeleid en die van grote betekenis zijn voor onze provincie. In principe zijn in de provincie de randvoorwaarden aanwezig om met succes de omslag naar een marktgerichte en concurrerende landbouw te kunnen maken.

De glastuinbouw is eveneens een prioritaire sector. Ze is economisch perspectiefvol en draagt bij aan de Drentse werkgelegenheid. De stimulering van de glastuinbouwsector in Drenthe is vooral gericht op de bedrijven in Emmen en op de veiling Flora Holland in Eelde. Behoud en versterking van werkgelegenheid en verduurzaming van de sector zijn daarbij uitgangspunt. Daarnaast wil de provincie acquisitie, die gericht is op het aantrekken van glastuinbouwbedrijven uit de 'overdrukgebieden', stimuleren. In dit kader wordt verwezen naar de afspraken die hierover tussen de ministeries van LNV (Landbouw, Natuur en Voedselkwaliteit) en VROM (Volkshuisvesting, Ruimtelijke Ordening en Milieu) zijn gemaakt. Ook het herstructureren van oude glastuinbouwgebieden kan een goede bijdrage leveren aan een versterking van de glastuinbouwsector.

2.1.2 Doelstellingen POP II

- een duurzaam, veilig en concurrerend producerende land- en tuinbouw;
- een goed economisch perspectief voor de land- en tuinbouw.

Het beleid voor de landbouw is in het POP II verder uitgewerkt voor melkveehouderij en akkerbouw, biologische landbouw, tuinbouw en verbrede landbouw. Wat de intensieve veehouderij betreft stelt de provincie zich terughoudend op. Er zijn twee sporen waarlangs de provincie instrumenten in kan zetten om het beleid te realiseren. Het 'fysieke spoor' is bedoeld om de ruimtelijke ontwikkelingsmogelijkheden van landbouwbedrijven te optimaliseren. Het tweede spoor is ondernemersgericht. Het wordt gebruikt om agrariërs te ondersteunen bij het verbeteren van hun concurrentiepositie.

2.1.3 Activiteiten

Structuurversterking

- faciliteren van schaalvergroting, onder andere door het opzetten van een professionele kavelruilorganisatie, waarbij gebruik wordt gemaakt van het advies 'Aan de slag met keuzes' van de Adviesraad Agrobusiness (ArA);
- inplaatsen van melkveehouderijbedrijven in de zone I- en II-gebieden van het POP II en in het bijzonder in de Veenkoloniën;
- versterken van de glastuinbouw;
- bevorderen van verplaatsing of aanpassing van perspectiefvolle bedrijven die in hun bedrijfsontwikkeling beperkt worden door natuur- en milieueisen, bijvoorbeeld als gevolg van de EHS respectievelijk de Wet op Ammoniak en Veehouderij (WAV);

- stimuleren van andere duurzame maatregelen die bijdragen aan een efficiënte bedrijfsvoering, zoals het vergroten van huiskavels en het realiseren van een op landbouw toegesneden waterhuishouding, ontsluiting en ecologisch bodembeheer.

Verbetering concurrentiepositie

- het bevorderen van ondernemerschap door middel van projecten gericht op kennisontwikkeling en –verspreiding;
- het bevorderen van innovatie, zoals het toepassen van nieuwe technieken en het ontwikkelen van nieuwe producten en afzetmogelijkheden;
- het stimuleren van samenwerking met andere producenten en in de keten, zoals de regionale ketenontwikkeling voor biologische producten.

Verbreding van de economische basis

- het stimuleren van nieuwe diensten en niet-landbouwkundige producten zoals energiewinning uit biomassa ('groen gas'), zorg, recreatieve nevenactiviteiten en het zelf vermarkten van ambachtelijke producten;
- het ontwikkelen en stimuleren van groen/blauwe diensten.

Bevorderen van maatschappelijk aanvaarde landbouw

Hiermee bedoelen we landbouw die voldoet aan maatschappelijke eisen op het gebied van milieu, voedselveiligheid en –kwaliteit en dierenwelzijn. Concrete activiteiten zijn onder meer:

- het stimuleren van bedrijfsvoeringsmethoden die direct gericht zijn op het verminderen van het gebruik van meststoffen en gewasbeschermingsmiddelen en de emissies ervan;
- het stimuleren van activiteiten van agrariërs die gericht zijn op behoud en versterking van de landschapswaarden;
- verbeteren van de kwaliteit van het bodemleven en vergroten van de variatie hierin (biodiversiteit).

Uitgangspunt bij de ondersteuning van projecten op dit gebied is dat het moet gaan om bovenwettelijke maatregelen (meer dan 'good practice').

2.2 Thema natuur

De waarden van natuur en landschap worden in eerste instantie veiliggesteld door de verwerving, de inrichting en het beheer van de Ecologische Hoofdstructuur (EHS). Daarnaast wordt een algemeen beschermingsniveau gehandhaafd of ontwikkeld (zie hiervoor POP II). Het is mogelijk dat de EU-bodemstrategie en de EU-Kaderrichtlijn Bodem in de toekomst gevolgen hebben voor de verdere uitwerking van dit thema.

Het Programmaplan Land richt zich op de realisatie van de EHS. Conform het rijksbeleid wordt gestreefd naar de realisatie van de EHS in 2018. De planning voor de grondverwerving is gericht op 2015, zodat er tijd overblijft voor de inrichting.

2.2.1 Ontwikkeling / stand van zaken

De verwerving en functiewijziging van de EHS liggen in Drenthe goed op schema. Gronden wijzigen van functie door aankoop of door particulier natuurbeheer, waarbij landbouwgrond in natuur wordt omgezet. De inrichting loopt echter iets achter op de planning. Dit heeft te maken met het feit dat gebieden vaak in hun geheel moeten zijn aangekocht voor de inrichting kan beginnen. Recente ontwikkelingen laten steeds meer een integrale aanpak in gebieden zien, waarbij tevens een deel van de EHS wordt ingevuld. Voorbeelden zijn de projecten Versnelde Inrichting Eelder- en Peizermaden (VIEP) en Tusschenwater in het Hunzedal.

De stand van zaken van de provinciale ecologische verbindingzones is sterk wisselend. Enkele zijn gerealiseerd (bijvoorbeeld in landinrichtingsverband), bij andere zones is de planvorming nog niet gestart. Waar het realiseren van de ecologische verbindingen tot nu toe niet succesvol is verlopen, bestaat over het algemeen maar weinig draagvlak in de streek en verloopt het proces moeizaam. Ook vragen rondom de financiering spelen een rol. Het Rijk geeft hierover naar verwachting meer duidelijkheid in de eerste helft van 2005. In de komende tijd zal de provincie de ambitie met betrekking tot het realiseren van de ecologische verbindingzones concretiseren.

Robuuste Verbindingen vormen een nieuw onderdeel. Het gaat hierbij om de Hunze, Vledder Aa en de verbinding Dwingelderveld – Sallandse Heuvelrug. Voor de robuuste verbindingen komen er in twee tranches financiële middelen beschikbaar voor grondverwerving. De eerste tranche loopt vanaf 2005, de tweede vanaf 2008. De robuuste verbinding in het dal van de Hunze valt in de eerste tranche. De Vledder Aa en de verbinding Dwingelderveld – Sallandse Heuvelrug volgen in 2008.

Het Rijk stuurt aan op een omslag van grondverwerving naar particulier en agrarisch natuurbeheer, waarbij maatwerk per provincie mogelijk is. Er wordt uitgegaan van de realisatie van 60% van de nog te verwerven grond door particulier (75%) en agrarisch beheer (25%). De Dienst Landelijk Gebied (DLG) probeert de overige 40% te verwerven en draagt de gronden vervolgens over aan de natuurbeherende instanties. Bij agrarisch natuurbeheer blijft de functie van het gebied landbouw. Bij particulier natuurbeheer wordt de functie natuur. De bijdrage van particulier en agrarisch natuurbeheer zou ook moeten gelden voor het realiseren van de nog te begrenzen Robuuste Verbindingen.

Een interessante ontwikkeling is de participatie van specifieke bedrijvigheid in de realisatie van Robuuste Verbindingen. Een voorbeeld daarvan is het landgoed Scholtenszathe van de Maatschappij Klazienaveen, waar bosaanleg, particulier natuurbeheer en bedrijfsmatige functies worden gecombineerd.

Omgevingskwaliteit

Het realiseren van natuurdoelen binnen de EHS vereist een bijzondere omgevingskwaliteit (BOK). Het gaat hierbij onder andere om de waterkwaliteit (inclusief verdrogingsbestrijding) en –kwaliteit, de kwaliteit van de bodem, de lucht en de mate waarin de natuurlijke achtergrond wordt verstoord door gebiedsvreemde geluiden. Welke kwaliteit precies wordt nagestreefd, hangt samen met de aard van een gebied en het te realiseren natuurdoeltype.

In het kader van het project Nazorg Voormalige Stortplaatsen (NAVOS) worden voormalige kleine stortplaatsen van onder andere gemeenten, Boermarken en agrariërs gesaneerd, afgedicht of gemonitord. Dit laatste gebeurt ook met de lokaties die zijn afgedicht.

Het verschil tussen de te behalen milieukwaliteit en de huidige situatie is het milieutekort. Hoe hoog dit tekort is, is nog niet altijd duidelijk. In 2005 en 2006 willen we deze tekorten (= nulsituatie) goed in beeld brengen.

Natuur en Milieu Educatie (NME)

Het programma Leren voor Duurzame Ontwikkeling is door de Staten vastgesteld en het Rijk heeft middelen toegezegd voor de uitvoering ervan. Zonodig kan er voor de cofinanciering van projecten die onder dit programma vallen een beroep worden gedaan op de Subsidieregeling Reserve Stimulering Vitaal Platteland Drenthe.

2.2.2 Doelstellingen POP II

- in 2010 is er 2.750 ha nieuw natuurgebied verworven en 4.500 ha aan beheersovereenkomsten afgesloten;
- in 2018 zijn de ecologische verbindingzones (EVZ's) gerealiseerd en vormen ze belangrijke schakels in de EHS;
- de robuuste EVZ's voldoen aan de multifunctionele taakstelling met betrekking tot water, landschap en recreatie. In 2010 is er één robuuste verbinding gerealiseerd;
- in de milieubeschermingsgebieden wordt de Bijzondere Omgevingskwaliteit (BOK) gerealiseerd.

2.2.3 Activiteiten

EHS

- het realiseren (van een deel) van de EHS door versnelde en gerichte grondaankoop, bedrijfsverplaatsing en –inrichting;
- starten met de begrenzing, verwerving en inrichting van de robuuste verbindingen;
- bevorderen van de particuliere deelname aan de realisatie van de EHS, bijvoorbeeld door landgoedeigenaren, grootgrondbezitters en landbouwers meer bij particulier en agrarisch natuurbeheer te betrekken;
- ruimte geven aan de beheerders van wegen en waterlopen om programma's in te dienen voor het realiseren van faunavoorzieningen die een bijdrage leveren aan de EHS;
- veiligstellen van intrinsieke bodemwaarden, aardkundige waarden en archeologie als grondslag voor natuur en landschap (EU-bodemstrategie, bodembeleidsbrief);

Omgevingskwaliteit

- in beeld brengen milieutekort.
- het verminderen van vermessing en verzuring, het terugdringen van de overschrijding van de draagkracht van de natuur en het verbeteren van de oppervlakte- en grondwaterkwaliteit;
- toepassen van ecologisch bermbeheer;
- verbeteren van de kwaliteit van het bodemleven en vergroten van de variatie hierin (biodiversiteit);
- het terugdringen van milieubelasting (onder andere bestrijdingsmiddelengebruik), verstoring door licht en energieverbruik door de toepassing van innovatieve technieken;
- het afsluiten van wegen die door of langs natuurgebieden lopen en onderzoek naar de mogelijkheden om waar nodig de mobiliteit te beperken;
- voor waterhuishouding (waaronder verdroging): zie paragraaf 2.4

Natuur- en milieueducatie

- het cofinancieren van projecten uit het programma Leren voor Duurzame Ontwikkeling;
- onderwijsprojecten.

2.3 Thema landschap en cultuurhistorie

Het landschap vertelt de Drentse geschiedenis. Het is rijk aan herinneringen aan vroegere bewoning en grondgebruik en het vertoont karakteristieke bebouwingspatronen, vormgeving en architectuur. Centraal in het beleid voor het landschap staat de zogenaamde ontwikkelingsgerichte benadering.

De Drentse bossen hebben een multifunctionele of natuurdoelstelling. Dit is op de natuurdoelenkaart in POP II aangegeven. De provincie streeft ernaar om de waarden van natuur, landschap, recreatie en houtteelt in bestaande bossen te vergroten. De aanleg van nieuwe bossen en landgoederen kan een belangrijke versterking zijn van de aanwezige natuur en landschapswaarden. Deze bossen en landgoederen leveren een bijdrage aan de woon- en werkomgeving waardoor het vestigingsklimaat voor bewoners en bedrijven verbetert.

De directe woon- en leefomgeving behoort primair tot het gemeentelijk beleid. Dit onderwerp krijgt via gemeentelijke bestemmingsplannen, groenbeheer en subsidiebeleid gestalte.

2.3.1 Ontwikkeling / stand van zaken

Landschap

Binnen de ontwikkelingsgerichte benadering worden twee strategieën toegepast, namelijk:

1. Behoud en herstel.

In gebieden waar sprake is van een gave cultuurhistorische samenhang, bepalen bestaande vormen van het landschap de ontwikkelingsmogelijkheden van nieuwe functies. Nieuwe functies moeten bijdragen aan behoud en herstel van bestaande landschapskwaliteiten in onderlinge samenhang. Een hulpmiddel daarbij is de door de provincie ontwikkelde Cultuurhistorische Waardenkaart (CHW), die nu bijna klaar is en dan ook voor derden beschikbaar komt. Het is de bedoeling dat deze waardenkaart bij ruimtelijke plannen en projecten wordt ingezet en zo een bijdrage levert aan het behoud en de versterking van het cultuurhistorisch erfgoed.

2. Nieuwe landschappelijke kwaliteiten.

In robuuste gebieden en in gebieden waar vernieuwing van het landschap noodzakelijk of gewenst is dragen nieuwe functies bij aan het vestigen of versterken van een nieuwe identiteit. De ontwikkeling van ruimtelijke en maatschappelijke plannen voor de Belvederegebieden van de Maatschappij Van Weldadigheid, Veenhuizen en het gebied 'Tussen Hondsrug en Hümmling' bewijst dat de cultuurhistorie daarbij een waardevolle inspiratiebron kan zijn.

De ervaringen die nu met de beide hiervoor beschreven strategieën worden opgedaan zullen worden ingebracht in het nog te ontwikkelen Integraal Projectplan Cultuurhistorie 'Behoud door ontwikkeling'.

Bos

In Drenthe is al een aanzienlijk deel van de rijksdoelstellingen voor bosuitbreiding gerealiseerd. De minister heeft in 2004 aangegeven dat bosaanleg door het Rijk alleen nog wordt medegefinancierd in begrensde delen van de EHS. Deze gebieden staan aangegeven in het Integraal Gebiedsplan Natuur- en Landschapsdoelen in Drenthe.

In multifunctionele bossen – dat zijn bossen die naast een natuurfunctie ook een functie hebben voor houtproductie en recreatie – stimuleert de provincie geïntegreerd bosbeheer en wil zij de recreatieve en natuurlijke ontwikkeling bevorderen. Bossen die op grond van POP II een natuurfunctie hebben gekregen, zijn vaak als productiebos aangelegd. De provincie probeert de eigenaren van deze bossen te motiveren om ze tot meer natuurlijke bossen om te vormen. Daarnaast kunnen nieuwe ontwikkelingen in de bosbouw een stimulans betekenen voor de kwaliteitsverbetering van bossen.

Het is onmogelijk nieuwe bossen of landgoederen vanuit één functie – bijvoorbeeld 100% houtproductie of 100% natuur – aan te leggen. De aanleg van nieuwe bossen is alleen kansrijk wanneer er meerdere doelen tegelijk mee worden gediend. De komende jaren zullen de kansen worden onderzocht voor combinaties van bosuitbreiding, CO₂-vastlegging en waterberging. De aanleg van bos is inmiddels een probaat middel gebleken in hydrologische buffergebieden.

Landgoederen

Nieuwe landgoederen worden aangelegd als 'cultuurdaad' van deze tijd. Het ontwerp van het landgoed, het landgoedhuis en de functies krijgen een eigentijdse invulling, waarbij een moderne vormgeving vaak beter past dan het kopiëren van fraaie voorbeelden uit het verleden. Veel Drentse

gemeenten hebben beleid voor nieuwe landgoederen ontwikkeld, waardoor meer duidelijkheid is ontstaan over de planologische mogelijkheden. De provincie vervult ook hier een stimulerende rol. We verwachten dat de komende jaren gemiddeld drie landgoederen per jaar aangelegd gaan worden.

2.3.2 Doelstellingen POP II

Landschap

- de ontwikkeling van rode en groene functies in het landelijk gebied wordt begeleid volgens de landschappelijke kwaliteitsbenadering. Welke structuren en elementen kenmerkend zijn voor een landschapstype, is weergegeven op kaart C van het POP II. De kenmerken vormen, samen met de ontwikkelingsgerichte benadering van het landschap en de integrale functiezoning, het beleidskader.

Bos

- de houtproductie wordt vergroot: in 2010 is er 1500 ha nieuw bos aangelegd;
- er worden nieuwe bossen aangelegd voor de vastlegging van CO₂;
- er vindt bosaanleg plaats om de bufferende werking te vergroten.

Landgoederen

- de aanleg van nieuwe landgoederen wordt gestimuleerd.

2.3.3 Activiteiten

Landschap en cultuurhistorie

- het uitvoeren van een Integraal Projectplan Cultuurhistorie 'Behoud door ontwikkeling', met als deelactiviteiten:
 - het afronden van de Cultuur Historische Waardenkaart;
 - het opstellen van een meerjarenprogramma voor nieuwe Belvedereprojecten en het stimuleren van de uitvoering ervan;
 - behoud en herstel van archeologische objecten en specifieke aardkundige waarden;
- het ruimte geven aan gemeenten om uitvoeringsprogramma's in te dienen waarmee kleinschalige projecten kunnen worden gerealiseerd op het gebied van landschap, faunavoorzieningen (zie 2.2.4.), cultuurhistorie, recreatieve paden en onderdelen uit de dorpsomgevingsplannen (DOP's).

Bos en landgoederen

- stimuleren van geïntegreerd bosbeheer (door bijdragen in cursussen) en het bevorderen van de recreatieve en natuurlijke ontwikkeling van multifunctionele bossen;
- motiveren van boseigenaren om bossen om te vormen tot natuurlijker bossen door het stimuleren van spontane processen en/of het uitvoeren van gerichte beheersmaatregelen;
- het realiseren van waterberging, CO₂-vastlegging en bosuitbreiding door bosaanleg te stimuleren.
- bevorderen van innovatieve projecten die bijdragen aan de kwaliteitsverhoging van bestaande bossen of de aanleg van nieuw bos;
- bijdragen aan de realisatie van nieuwe landgoederen en bossen;
- het bevorderen van de kwaliteit van nieuwe ontwikkelingen door bij te dragen aan ontwerpen voor de aanleg van multifunctionele bossen, bossen met accent natuur en landgoederen;
- het bevorderen van de kwaliteit van nieuwe ontwikkelingen via maatregelen die de recreatieve, landschappelijk en bosbouwkundige waarden in nieuwe of bestaande bossen verhogen
- stimulering van de uitvoering van projecten waarin landschaps- en bosonderhoud worden 'gekoppeld' aan een efficiënte aanwending van biomassa ten behoeve van energieproductie.

2.4 Thema water

Centraal voor het thema water staat de uitvoering van het nieuwe beleid dat in het kader van Waterbeheer 21^e eeuw (WB21) is ontwikkeld en dat ook in POP II is vastgelegd. Dit betekent dat gewerkt wordt volgens de trits vasthouden, bergen en, als het niet anders kan, afvoeren. Vasthouden van water laat zich goed combineren met het realiseren van de EHS. Hierbij gaat het vooral om beekherstel in de gebieden waar sprake is van natuurontwikkeling. Tevens draagt deze aanpak bij aan het oplossen van de verdroging. Het is mogelijk dat de EU-bodemstrategie en de EU-Kaderrichtlijn Bodem in de toekomst gevolgen hebben voor de verdere uitwerking van dit thema.

2.4.1 Ontwikkeling / stand van zaken

Het vasthouden van water is niet genoeg om in periodes met extreme neerslag wateroverlast in eigen provincie of aangrenzende provincies te voorkomen. Hiervoor worden bergingsgebieden ingericht. In het noorden van de provincie zijn deze gebieden al globaal aangeduid in het POP II. In het zuiden van de provincie is nog niet bekend of, en zo ja, waar bergingsgebieden noodzakelijk zijn. Een recente ontwikkeling is dat voor de meeste bergingsgebieden gezocht wordt naar een combinatie met natuurontwikkeling. Hierbij wordt een bergingsgebied geheel aangesloten op het oppervlaktewatersysteem. Een dergelijke aanpak resulteert in een duurzaam robuust watersysteem, waar ruimte is voor water.

Een andere pijler van het waterhuishoudkundige beleid is het Gewenste Grond- en Oppervlaktewaterregiem (GGOR). De GGOR wordt in de komende jaren door de waterschappen uitgewerkt en zal voor de natuurgebieden worden gebaseerd op de natuurdoelen. Daar waar de actuele grondwaterstanden niet voldoen aan de GGOR is sprake van verdroging. Dit sluit aan op de wijze waarop de verdroogde gebieden in het verleden zijn bepaald en opgenomen op kaart 10 in het POP II. De provincie werkt samen met waterschappen en terreinbeheerders aan de aanpak van de verdroogde gebieden bij de gebiedsgerichte uitvoering.

Tenslotte gaat het om de kwaliteit van het Drentse water. De grond- en oppervlaktewaterkwaliteit is van groot belang voor onze natuurwaarden en voor de (toekomstige) drinkwatervoorziening. Op basis van de Wet Milieubeheer (Wm) is de provincie verplicht om gebieden aan te geven 'waarin de kwaliteit van het milieu of van één of meer onderdelen daarvan bijzondere bescherming behoeft'. De in de provincie aangewezen Grondwaterbeschermingsgebieden maken daar deel van uit. In het kader van de Wm is er door de provincie ook een verordening vastgesteld ter bescherming van het milieu: de Provinciale Omgevingsverordening (POV). Hierin zijn regels opgenomen ter bescherming van de kwaliteit van het grondwater met het oog op de waterwinning. Bovendien wordt de Europese Kaderrichtlijn Water (KRW) momenteel geïmplementeerd. Op basis daarvan geldt straks een resultaatverplichting voor het behalen van een bepaalde kwaliteit voor het grond- en oppervlaktewater.

Een nieuwe ontwikkeling is het realiseren van de wateropgave met behulp van de inbreng van economische functies. In het Hunzedal wordt op dit punt al samengewerkt tussen de Waterleidingmaatschappij Drenthe, Stichting Het Drentse Landschap, gemeenten, waterschap en provincie. Door deze partijen wordt onderzocht of er ook nog andere economische functies inpasbaar zijn, zoals recreatie of wonen. Hiermee kunnen mogelijk bestaande knelpunten zoals op de Hondsrug (wonen) of in Zuidwest-Drenthe (recreatie) worden opgelost.

2.4.2 Doelstellingen POP II

Waterkwaliteit

- watersystemen moeten gezond en duurzaam zijn. Oppervlaktewater vormt geen bedreiging voor de volksgezondheid en draagt bij aan de kwaliteit van het natuurlijk leefmilieu;
- in 2006 voldoen alle oppervlaktewateren aan de normen die horen bij het Maximaal Toelaatbaar Risico (MTR), zoals opgenomen in de Vierde Nota Waterhuishouding;
- er wordt naar gestreefd om in 2015 de normen te halen die horen bij het Verwaarloosbaar Risico (VR) uit de Vierde Nota.

Waterkwantiteit

- het beleid richt zich tot 2006 op het beperken van de wateroverlast tot een maatschappelijk aanvaardbaar niveau. Daarbij ligt de norm voor de kans op een overstroming uit de boezem tussen 1 keer per 100 jaar en 1 keer per 1.000 jaar. De norm voor regionale wateroverlast ligt tussen 1 keer per 10 jaar en 1 keer per 100 jaar;
- water moet maximaal vastgehouden kunnen worden binnen de kaders van het Gewenste Grond- en Oppervlaktewaterregiem (GGOR);
- voor de lange termijn is het beleid erop gericht om ruimte voor water te maken, waarbij zowel wateroverlast als watertekort worden voorkomen. Waar nodig wordt de natuurlijke veerkracht van het watersysteem hersteld om ook extreme neerslag op te kunnen vangen. Er is een nauwe samenhang met beleidsontwikkelingen op het gebied van ecologisch bodembeheer;
- in 2010 moet het verdroogde areaal met 40% gereduceerd zijn.

2.4.3 Activiteiten

- het realiseren van waterbergingsgebieden;
- beekherstel in de EHS, waarmee zowel een bijdrage geleverd wordt aan de inrichting van de EHS als aan het vasthouden van water (principe uit WB21);
- bestrijden van verdroging en nieuwe inrichting van waterlopen (ondieper en breder), zodat meer water in het gebied wordt vastgehouden. Integrale gebiedsgerichte projecten – die bijvoorbeeld ook bijdragen aan waterkwaliteit en/of natuurontwikkeling – krijgen voorrang;
- verkennen van de mogelijkheden om economische functies te koppelen aan water;
- het bevorderen van maatregelen gericht op verbetering van de waterkwaliteit, waarmee geanticipeerd wordt op de invoering van de Kaderrichtlijn Water (KRW);
- het afkoppelen van neerslagwater van het riool in de bebouwde kom in combinatie met infiltratie in de bodem of berging.

2.5 Thema plattelandontwikkeling

Drenthe streeft naar een vitaal, aantrekkelijk en leefbaar platteland, waarvan de sterke punten dienen als het vertrekpunt voor verdere ontwikkeling. Om de economische potenties van Drenthe optimaal te benutten en een antwoord te hebben op de terugloop van het aantal arbeidsplaatsen in de landbouw, zal goed gebruik gemaakt moeten worden van kansen in andere bedrijfstakken. Het toerisme is zo'n bedrijfstak. Daarnaast liggen er mogelijkheden op het gebied van industrie en zakelijke dienstverlening.

Er zijn vanuit het verkeers- en vervoersbeleid nadrukkelijk relaties met het landelijk gebied (POP II). Toegankelijkheid en bereikbaarheid zijn van belang voor de economische en sociale ontwikkeling van het platteland. Recreanten, maar ook bewoners, willen voorzieningen als openbaar vervoer (OV) en goede fietsverbindingen. Verkeersveiligheid is ook een belangrijk item in de plattelandsgebieden. Hier ligt een relatie met het Programma Bereikbaarheid en het verkeers- en vervoersbeleid van de provincie.

Onder plattelandsontwikkeling verstaan we in het Programma Land het duurzaam versterken van de economische veerkracht, de recreatieve infrastructuur en de woonkwaliteit en de leefomgeving van mens, dier en plant. De leefomgeving van dier en plant is bij de hiervoor behandelde thema's al aan de orde gekomen. Daar wordt daarom in deze paragraaf niet verder op ingegaan.

2.5.1 Ontwikkeling / stand van zaken

Versterken van de economische veerkracht

Momenteel is ruim de helft van het Drentse Midden- en Kleinbedrijf (MKB) gevestigd in het landelijk gebied (buiten de kernen Emmen, Assen, Hogeveen, Meppel, Coevorden en Roden). Deze bedrijven zijn samen goed voor een kleine 40.000 arbeidsplaatsen, ofwel 40% van de totale werkgelegenheid in de provincie. Bijna 90% van deze bedrijven heeft minder dan 10 werknemers.

De provincie vindt het belangrijk om de innovatiekracht van het bestaande MKB te vergroten. Daarbij zal de aandacht vooral gericht worden op stuwende sectoren als industrie, zakelijke dienstverlening en recreatie en toerisme. Verder is het zaak om het kennisniveau (onder andere op het gebied van ICT) en het ondernemerschap binnen het kleinschalige bedrijfsleven te verbeteren. Hier wordt invulling aan gegeven door onder meer het Stimuleringsproject Plattelandsondernemers (STIPO) en het Noordelijk Project Versterking Ondernemerschap Toeristisch-recreatieve Sector.

Omdat toerisme in Drenthe zich voor een groot deel afspeelt in het landelijk gebied, draagt het in belangrijke mate bij aan de werkgelegenheid en het voorzieningenniveau op het platteland: één op de vijf banen is er verbonden met de toeristische sector. Maar de keuzemogelijkheden voor de consument zijn groot en om de toerist of recreant ook in de toekomst te verleiden om naar Drenthe te komen, zijn er steeds herkenbare, unieke en sterke producten nodig. Het beleid is erop gericht om met duurzame maatregelen de concurrentiekracht van de sector te versterken, zodat de inkomenspositie verbetert en de werkgelegenheid toeneemt. Daarbij wordt gestreefd naar een omzet- en werkgelegenheidsgroei van 3% in 2007 ten opzichte van 2004. Met name korte vakanties in voor- en naseizoen en buitenlandse bezoekers zijn potentiële bronnen van groei.

Onder de naam 'Drenthe doet je goed' is onlangs het Uitvoeringskader Toeristische en Recreatieve Projectontwikkeling opgesteld. Hierin wordt nader ingegaan op de thema's

- marketing en promotie;
- vervolmaken van de toeristische infrastructuur;
- kwaliteit van de toeristische bedrijfsomgeving en ondernemerschap;
- kernkwaliteiten van Drenthe benutten;
- toepassing van nieuwe mogelijkheden van ICT.

Recreatieve en toeristische infrastructuur

In de komende periode wordt vooral ingezet op een betere benutting en vervolmaking van de huidige infrastructuur.

Fietsrecreatie is één van de belangrijkste trekkers binnen het provinciaal recreatief aanbod en zal dat ook blijven. Er wordt gestreefd naar het verbeteren van de verbindingen vanuit steden naar het toeristisch fietspadennetwerk en naar een goede aansluiting van verschillende fietsroutes op elkaar. Er zullen geen nieuwe fietspaden worden aangelegd, maar er worden wel verbeteringen aangebracht die het routenetwerk uniformer en herkenbaarder maken. Ook wordt geprobeerd om meer samenhangende arrangementen en dergelijke te ontwikkelen. De provincie ziet mogelijkheden voor een soortgelijke aanpak voor de wandelpaden. Om het recreatieve toervaartnet te vervolmaken moeten nog enkele essentiële verbindingen worden aangelegd, waaronder die tussen Erica en Ter Apel.

Een belangrijk onderwerp tenslotte is de uitbreiding van recreatiebedrijven en de inpassing daarvan in de natuurlijke landschappelijke omgeving. Op basis van de uitkomsten van de pilot Westerveld komen er mogelijk oplossingen voor deze problematiek beschikbaar.

Woonkwaliteit en leefomgeving

Bewoners zijn vaak sterk betrokken bij de ontwikkelingen in hun omgeving. Met name sinds de jaren '90 is er in Drenthe een duidelijke doorbraak van leefomgevingsprojecten, die worden uitgevoerd met grote inzet van de bewoners. In Drenthe gaat het om projecten als Drenthécole, Reestproject, Essenproject en Dorp2000anno. De ervaringen met deze projecten hebben uiteindelijk de 'producten' Dorpsomgevingsplannen (DOP's) en Dorpsagenda's (DAP's) opgeleverd. DOP's en DAP's zijn inmiddels uitgegroeid tot instrumenten voor gebiedsgericht beleid. Als onderdeel van een DOP of een DAP wordt vaak een belevingsonderzoek (dorpsenquête) gehouden. In dit programmaplan wordt verder alleen nog over DOP's gesproken omdat dit ook de agenda en het onderzoek omvat.

Vanuit POP II zijn er pilots 'Sociale Component' gestart. In de gemeente Midden-Drenthe is in 2004 het onderzoek 'Werkelijk Waor' uitgevoerd. Dit onderzoek ging niet over de wensen, maar over de werkelijkheid van het wonen en leven in kleine dorpen. Juist de combinatie van de lokale betrokkenheid en het onderzoek naar het feitelijk gebruik van de omgeving geven de DOP's, die in hetzelfde onderzochte gebied zijn opgezet, extra waarde.

Het betrekken van de inwoners van de dorpen heeft vele voordelen:

- de kwaliteit van de plannen wordt beter;
- het draagvlak voor de plannen neemt toe;
- de uitvoering wordt bevorderd;
- er is meer kans op innovatieve verbeteringen.

De conclusie die hieraan verbonden wordt is dat het realiseren van gezamenlijke doelen in het landelijk gebied bij uitstek iets is wat niet kan zonder betrokkenheid en dus draagvlak van de bewoners van dat gebied. De inspanningen die worden verricht om met (groepen) inwoners te overleggen en daarmee de plannen (eventueel) te verbeteren verdienen zich bij de uitvoering dubbel en dwars terug. Bovendien is samenspraak dé manier om de inrichting van het landelijk gebied weer 'van de mensen' te maken.

2.5.2 Doelstellingen POP II

- het zorgen voor een economisch en sociaal-maatschappelijk gezien duurzame werk- en leefomgeving;
- ontwikkeling van het landelijk gebied langs twee lijnen, namelijk een fysiek spoor voor het realiseren van inrichtingsmaatregelen en een ondernemersspoor om bedrijven te helpen bij het aanpassen van hun bedrijfsstrategie aan de veranderende vraag en eisen vanuit de maatschappij;
- het verbeteren van de positie van Drenthe op de Nederlandse vakantiemarkt;
- het kwalitatief en kwantitatief op peil houden – en waar mogelijk verbeteren – van de recreatiemogelijkheden.

2.5.3 Activiteiten

Versterking economische veerkracht

- het versterken van de innovatiekracht van het kleinschalig MKB door een gerichte voortzetting van het Stimuleringsproject Plattelandsondernemers (STIPO);
- het versterken van het ondernemerschap in de toeristisch-recreatieve sector, onder meer door de ICT-kennis te bevorderen.

Recreatieve en toeristische infrastructuur

- het aanbrengen van duurzame kwalitatieve verbeteringen in de wandel-, ruiters- en fietsinfrastructuur;
- het bevorderen van een betere benutting van het bestaande routeaanbod door middel van productinnovatie en een betere fysieke en digitale ontsluiting;
- het versterken van cultuur- en plattelandstoerisme door ondersteuning van projecten;
- het benutten van de kansen die rust, ruimte, natuur en cultuur te bieden hebben, aan de hand van het Belvedere-uitgangspunt 'behoud door ontwikkeling';
- het in samenspraak met terrein- en natuurbeheerders verder ontwikkelen van de mogelijkheden voor recreatief medegebruik.

Woonkwaliteit en leefomgeving

- het bevorderen van de leefbaarheid in dorp en buurt door de eigen kracht te benutten en te versterken (DOP's, ICT-pilot);
- het versterken van de landschappelijke kwaliteit van de overgang van erven en bebouwing van dorpen en steden naar het landelijk gebied (relatie met landschappelijk bouwen).

3 Gebieden

In dit hoofdstuk worden de gebieden behandeld die prioriteit krijgen. Per gebied worden de gebiedseigen kenmerken geschetst en op basis daarvan worden de activiteiten voor het gebied aangegeven. Activiteiten die al bij de thema's zijn behandeld worden hier niet opnieuw benoemd, tenzij ze als 'gezichtsbepalend' voor het gebied worden beschouwd.

3.1 Noordwest-Drenthe: 'stedelijke ontwikkeling en water'

Binnen dit gebied liggen het SGB- en milieubeschermingsgebied Eelder-en Peizerdiep, het project Veenhuizen en een deel van de Regiovisie Groningen-Assen (zie kaart, bijlage III). Kenmerkend voor dit gebied is dat de druk op de ruimte heel hoog is, met name door de stedelijke ontwikkelingen. In verband daarmee is hier blijvend aandacht nodig voor de natuur- en landschapswaarden en voor het milieu, maar ook voor de cultuurhistorie en de recreatie. Op het terrein van de waterbeheersing dienen zich grootschalige projecten aan, onder andere voor de waterberging. Een ander project dat in dit gebied speelt, is de herinrichting Roden- Norg. Vanuit het POP II is aangegeven dat de variatie aan landschappen gehandhaafd moet blijven en dat de wisselwerking tussen de watersystemen en de functies natuur en landbouw vergroot moet worden.

3.1.1 Ontwikkeling / stand van zaken

De provincie Drenthe en het waterschap Noorderzijlvest hebben een principeovereenkomst gesloten om zich de komende vier à vijf jaar in te zetten voor de versnelde realisering van de combinatie waterberging en Ecologische Hoofdstructuur (EHS). In het kader van WB21 zijn plannen ontwikkeld om in Noord-Drenthe waterbergingsgebieden in te richten, zodat de veiligheid ook bij extreem hoge neerslag gewaarborgd is. De kans op ongecontroleerde overstromingen, waarbij fikse schade kan optreden aan gebouwen en landerijen is nu één keer in de dertig jaar. Dit risico moet de komende vier à vijf jaar worden teruggebracht tot eens per honderd jaar. Hiervoor wordt gedacht aan de inrichting van noodbergingsgebieden, waarbij een aantal diep gelegen polders tijdelijk onder water gezet kan worden. Ook moeten bestaande dijken en kades aanzienlijk worden opgehoogd. In het Leekstermeergebied doet zich de mogelijkheid voor om maar liefst 1.500 hectare natuureservaat rechtstreeks te verbinden met het Peizerdiep en het Eelderdiep. Hierdoor ontstaat er een meebewegende boezem. Het maaiveld komt daarbij meerdere keren per jaar onder water te staan. Het combineren van waterberging en landbouw is in die optie niet meer mogelijk, zodat het noodzakelijk is om de reservaten als geheel te verwerven. Dit is opgenomen in het Integraal Gebiedsplan Natuur- en Landschapsdoelen in Drenthe.

In het vervolg op het rapport 'Omzien naar ontwikkeling: perspectieven voor Veenhuizen' is een Kadernota Masterplan Veenhuizen vervaardigd. In dit masterplan wordt een integraal kader voor een verdere samenhangende projectontwikkeling van Veenhuizen geschetst. Plattelandsontwikkeling, het gevangenismuseum, versterking van de toeristische en recreatieve infrastructuur, cultuurhistorie, gebiedsgerichte ontwikkeling van de landbouw en ontwikkeling van natuur en landschap spelen alle een stevige rol in dit plan.

Het gebied Noordwest-Drenthe maakt ook deel uit van de Regiovisie Groningen-Assen. Een (programma)onderdeel van de Regiovisie is het Regiopark. Voor het landelijk gebied en de stadsrandzones tussen de grotere stedelijke concentraties wordt een samenhangend ontwikkelingsprogramma geschreven. Het recreatieve medegebruik van het landelijk gebied zal in dit programma een belangrijk onderdeel zijn.

Behoud en herstel van het landschap staan centraal in plannen voor onder andere de stadsrandzone Assen-West en het versterken van de landgoederenzone die van Groningen via Vries naar Assen

loopt. In deze omgeving is er een duidelijke link met het Programma Stad, waar de stadsrandzones en het landschappelijk inpassen van bijvoorbeeld de stadsuitbreiding van Assen onder vallen. De gebieden buiten deze stadsrandzones vallen onder het Programma Land.

3.1.2 Activiteiten

- het realiseren van de combinatie waterberging en EHS (waaronder VIEP = Versnelde Inrichting Eelder- en Peizermeden, en het verbinden van het Leekstermeer met het Peizer- en Eelderdiep);
- versnelde grondverwerving en herinrichting Roden-Norg;
- het maken van een koppeling tussen Fochterloërveen en Slokkert;
- het versterken van cultuurhistorie en recreatie in het buitengebied van Veenhuizen;
- het ontwikkelen van een landgoederenzone Groningen-Vries-Assen;
- het verbeteren van de recreatieve ontsluiting (o.a. Fochteloërveen, Regiopark en VIEP).

3.2 Drentsche Aa: 'behoud door vernieuwing'

In Noordoost-Drenthe ligt, ten westen van Hondsrug, het beekdal van de Drentsche Aa en de Elperstroom (zie kaart, bijlage III). De uitvoering van het provinciaal beleid (POP II) is in deze hoek van Drenthe gericht op de bescherming van de Drentsche Aa en de Elperstroom. Het Drentsche Aa-gebied is een goed bewaard gebleven beek- en esdorpenlandschap. De bescherming van deze waarden, en waar nodig het herstellen ervan, vragen om een samenhangende aanpak van natuur, landschap, water, landbouw, recreatie en wonen in nauwe samenspraak met de bewoners van het gebied. De Drentsche Aa is een aangewezen milieubeschermingsgebied. Het bestaat voor grote delen uit de EHS en er wordt oppervlaktewater gewonnen voor drinkwater. De natuurgebieden zijn tevens aangemeld als EU-Habitatgebied. De leefomgeving (habitat) van bepaalde diersoorten mag in principe in deze gebieden niet nadelig worden beïnvloed door toekomstige ingrepen. In de Nota Ruimte is het stroomgebied van de Drentsche Aa aangemerkt als Nationaal Landschap. Binnen dit gebied ligt 'Het Nationaal Beek- en Esdorpenlandschap Drentsche Aa' dat de status heeft van Nationaal Park met een verbrede doelstelling (niet alleen natuur, maar onder andere ook landbouw en leefbaarheid kleine kernen). Het gaat in totaal om ruim tienduizend hectare waarvan ongeveer een derde natuurgebied is.

3.2.1 Ontwikkeling / stand van zaken

De grenzen van het Nationaal Park worden voorlopig gevormd door de driehoek Assen-Gieten-Glimmen. Vanuit zowel een ecologische als een stroomgebiedsvisie ligt een uitbreiding van het Nationaal beek- en esdorpenlandschap met de overige delen van het stroomgebied voor de hand. In het Beheers-, Inrichtings- en Ontwikkelingsplan (BIO-plan) voor de Drentsche Aa is voor vijf gebruiksfuncties (water, landbouw, natuur, recreatie en wonen) aan de hand van streefbeeldens vastgelegd hoe ze zich in de toekomst moeten kunnen ontwikkelen. Op basis van het BIO-plan is het Nationaal Park ingesteld dat dient als leidraad voor alle activiteiten en projecten. In dit BIO-plan zijn drie plannen als prioritaire acties benoemd, namelijk de Integrale Kansenkaart (IKK), de Landschapsvisie Drentsche Aa en het Plan van Aanpak Levend Bezoekersnetwerk. Op de IKK staan, zoals de naam al zegt, de kansen voor het gebied aangegeven. Daarnaast heeft het Overlegorgaan van de Drentsche Aa in 2004 ook de Landschapsvisie Drentsche Aa en het Plan van Aanpak Levend Bezoekersnetwerk vastgesteld.

Door 'behoud door vernieuwing' als leidraad te nemen, kiezen alle bij de ontwikkeling van het gebied betrokken partijen ervoor de gebruiksfuncties (natuur, landschap, water, landbouw, recreatie en wonen) te blijven ontwikkelen en waar nodig te vernieuwen. Dat betekent bijvoorbeeld dat niet alleen de natuur, maar ook de landbouw zich in het Drentsche Aa-gebied moet kunnen blijven ontwikkelen. Voor de uitvoering van de IKK speelt onder andere de verbreding van de landinrichting in het

stroomgebied van de Drentsche Aa. Als onderdeel van het Interregproject 'Farmers for Nature' biedt het project Amerdiep mogelijk toekomst voor boeren en natuur.

3.2.2 Activiteiten

- rust en ruimte voor recreatie: kwaliteitsverbetering, versterking en promotie van recreatie en toerisme;
- perspectief voor de landbouw: stimulering verbreding van de landbouw en groen-blauwe diensten (op basis van IKK);
- uitvoeren van het Plan van Aanpak Levend Bezoekersnetwerk (LBN);
- uitvoeren van de Landschapsvisie Drentsche Aa (totale stroomgebied, inclusief Nationaal Park);
- het water centraal: beekherstel, hermeandering en verbeteren van de waterkwaliteit: onder meer vanwege drinkwaterfunctie ervoor zorgen dat het oppervlaktewater van de Drentsche Aa bij het innamepunt voldoet aan de normen die gelden voor de bereiding van drinkwater;
- wonen en leefbaarheid: werken aan bekendheid, betrokkenheid en participatie van inwoners in het gebied o.a. door opstellen en uitvoeren van Dorpsomgevingsplannen;
- invulling geven aan het Nationaal Landschap Drentsche Aa (Nota Ruimte);

3.3 Zuidwest-Drenthe: 'nationale parken en beekdalen'

Het zuidwesten van Drenthe (zie kaart, bijlage III) kent een sterke landbouw en bijzondere natuur naast elkaar. Beide zijn belangrijke functies in het gebied. Kenmerkend zijn de nationale parken, het Drents-Friese Wold en het Dwingelderveld, alsmede de beekdalen in het gebied. Het landelijk gebied is over het algemeen goed ingericht voor de landbouw. In Zuidwest-Drenthe liggen vier milieubeschermingsgebieden. Dit zijn Vledder en Wapserveensche Aa, Dwingelderveld en Ruiner Aa, Oude Diep en Reest. Daarnaast is Zuidwest-Drenthe aangewezen als Belvederegebied. Natuur, ruimte, watersystemen, landschap en stilte zijn in deze gebieden kwetsbare waarden die moeten worden behouden en versterkt. In het gebied zijn verder stedelijke ontwikkelingen voorzien bij Meppel en Hoogeveen. Landelijk gebied ingericht voor de primaire landbouw is met name te vinden in gemeente de Wolden. De beleidsuitvoering in Zuidwest-Drenthe richt zich vooral op versterking van natuur, landschap, cultuurhistorie, uitbouw van het plattelandstoerisme en verbreding van de landbouw. In de gemeente Westerveld is momenteel een pilot gaande, waarin gekeken wordt naar uitbreiding van recreatiebedrijven. Deze pilot kan mogelijk uitzicht bieden op nieuwe kansen voor recreatie.

3.3.1 Ontwikkeling / stand van zaken

Het college wil dat het toeristisch aantrekkelijke Zuidwest-Drenthe verder versterkt wordt. De kwaliteiten van het landschap, de bestaande nationale parken en het vermarkten van het Belvederegebied bieden mogelijkheden voor recreatie. Voor de Nationale Parken Dwingelderveld en Drents-Friese Wold is het Beheers- en Inrichtingsplan (BIP) de basis. Het is de bedoeling deze twee Nationale Parken fysiek te koppelen door middel van een ecologische verbinding. De afgelopen jaren is daar al aan gewerkt, waarbij gebruik gemaakt is van bestaande landschappelijke structuren in de driehoek Dwingelderveld, Drents-Friese Wold en het Ooster- en Westerveld. Deze bestaande structuren worden echter op ingrijpende wijze doorsneden door de Drentse Hoofdvaart in combinatie met de daaraan parallel lopende provinciale weg. Ook voor een recreatieve verbinding is deze infrastructuur een groot obstakel.

Er is verder speciale aandacht voor de inrichting van de Oude Willem en Noordenveld als natuurgebied na verwerving van de gronden. Om de waarden van het Ooster- en Westerveld te behouden en te ontwikkelen, wordt ernaar gestreefd om deze gebieden ook in te stellen als Nationaal Park. Dit is opgenomen in POP II.

De basisgedachte is dat ontwikkeling van robuuste natuur in het gebied, met name de nationale parken, de motor kan zijn voor transitie van de landbouw en voor toeristisch-recreatieve ontwikkeling. Hiermee worden de kansen die de nationale parken met zich mee brengen optimaal benut. Bij de uitvoering is samenwerking met Noord-Overijssel (onder andere bij het Reest-gebied) en met Friesland op het gebied van recreatie en de verbindingzones van belang. Lopende trajecten op het gebied van de structuurversterking van de landbouw zullen in de komende periode worden afgemaakt, zoals 'plus' in de RAK Zuidwolde-Noord / Beneden Egge en de HBO Zuidwolde-Zuid. Daarnaast biedt verbreding diverse mogelijkheden. Behalve natuur en landschap is ook de cultuurhistorische kwaliteit bepalend voor de identiteit van het gebied. Ook hier liggen kansen voor toeristisch-recreatieve ontwikkeling, onder andere in het Reestgebied en in de omgeving van Frederiksoord.

Voor de SGB-gebieden Oude Diep, Zuidwest-Drenthe (Vledder en Wapserveense Aa, Dwingelderveld en Ruiner Aa) en de Reest zijn onder andere gebiedsprogramma's opgesteld. Voor het Reestgebied is in 2004 op initiatief van de provincie Drenthe een intentieverklaring getekend, die inhoudt dat partijen uit het gebied zich maximaal zullen inzetten voor de uitvoering van het gebiedsplan 'Samen over de Reest'.

In de beekdalen gaat het met name om beekherstel in samenhang met natuurontwikkeling en herstel van het landschap. Daarnaast gaat het om versterking van de beekdalen door onder andere recreatie. Ook het langer vasthouden van water en waterberging spelen in Zuidwest-Drenthe een rol. De stedelijke ontwikkeling en mogelijkheden voor waterberging en beekherstel, onder andere bij Hoogeveen, vragen om een goede inpassing in het landschap. Hier ligt een relatie met programma Stad.

Onder de titel 'Een monument in beweging' is een visie geschreven over het Belvederegebied in Zuidwest-Drenthe, over behoud en ontwikkeling van het historisch erf- en gedachtegoed van de Maatschappij van Weldadigheid. Een logisch vervolg op de visie is een uitvoeringsprogramma, waarin nieuwe functies van de Maatschappij van Weldadigheid en haar omgeving centraal staan.

3.3.2 Activiteiten

- uitvoeren Beheers- en Inrichtingsplan (BIP) in de nationale parken;
- onderzoek naar en tot stand brengen van de fysieke verbinding tussen de nationale parken;
- het inrichten van Oude Willem en Noordenveld als natuurgebied, met aandacht voor natuurlijke afwatering en voor het verkeersluw maken;
- beekherstel, water vasthouden, waterberging;
- uitbouwen van plattelandtoerisme en versterken van de (recreatieve) infrastructuur in en om de nationale parken;
- recreatief ontsluiten van de stadsrandzone Hoogeveen;
- versterken en vermarkten van het cultuurhistorisch product (Belvedere).

3.4 Hunze: 'ontwikkeling nieuwe functies'

In het noordoosten van Drenthe ligt, ten oosten van de Hondsrug, het Hunzedal (zie kaart, bijlage III). De uitvoering van het provinciaal beleid is hier gericht op de ontwikkeling van nieuwe functies in relatie met waterberging, natuur, woningbouw en landgoederen. Het Hunzedal heeft een grote potentie voor de ontwikkeling van natuurwaarden en er zijn goede mogelijkheden voor grondwaterwinning ten behoeve van de drinkwatervoorziening. Waar mogelijk worden deze ontwikkelingen gekoppeld. Het Hunzedal is aangewezen als milieubeschermingsgebied. Daarnaast ligt er een opgave in het Hunzedal om goede woonmogelijkheden te bieden die de druk op de Hondsrug kunnen verminderen.

De wijze van bouwen draagt bij aan de kwaliteit van het gebied, bijvoorbeeld door versterking van de veenkoloniale linten of door landschappelijk bouwen langs de randveenontginning (ostrand) in het Hunzedal. In de Nota Ruimte is het Hunzeproject opgenomen als voorbeeldproject voor ontwikkelingsplanologie.

3.4.1 Ontwikkeling / stand van zaken

Voor het ontwikkelen van projecten is, naast een goede cultuurhistorische kennis van het gebied, inzicht noodzakelijk in de wensen van alle belanghebbenden. Beide zijn in het begin van het project goed in beeld gebracht. Als basis voor projectontwikkeling is een identiteitsvisie van het gebied gemaakt. Voor de bewoners van het Hunzegebied is een belangrijke rol weggelegd bij de totstandkoming van de projecten in hun gebied.

De doelstellingen voor projecten zijn vastgelegd in de 'Kadernota voor het Hunzegebied'. Belangrijk voor de realisatie van de natuurontwikkeling en de hermeandering van de Hunze is het gebiedsplan. Dit plan heeft groot draagvlak in de streek.

In 2005 wordt het project Zuidoevers Zuidlaardermeer opgestart. Dit omvat natuurontwikkeling, het bouwen van woningen en opwaardering van de recreatieve voorzieningen. Het project Water4All wordt voor Europa eind 2005 afgesloten, maar het is waarschijnlijk dat de proef nog enige jaren doorloopt en dan zal worden ingebed in de realisatie van het project Tussenwater. Een prioritair project is Low Frequency Array (LOFAR). De grondverwerving hiervoor, en activiteiten om één en ander te combineren met natuurontwikkeling (plan Uilenbroeken), zullen komend jaar veel inzet vragen. Verder wordt er gewerkt aan het afkoppelen van hemelwaterafvoer, het herstel van cultuurhistorische waarden, het combineren van diverse functies met recreatie en toerisme, aan woningbouw die past in het beekdal en aan sociale projecten als woningbouw voor jongeren.

3.4.2 Activiteiten

- beekherstel, waterberging, drinkwaterwinning, veiligstellen en verbeteren van waterkwaliteit;
- realiseren van de EHS, in het bijzonder natuurgebieden en robuuste verbindingen;
- versterken van de woningbouw in het gebied, landgoederen, inbreiding of nieuwe bouwlocaties;
- vergroten van de leefbaarheid, o.a. door opstellen en uitvoeren van DOP's;
- economische functies koppelen aan water.

3.5 Veenkoloniën: 'landschap en economie'

Onder De Veenkoloniën verstaan we het gebied ten oosten van de Hondsrug in de gemeenten Aa en Hunze, Borger-Odoorn en Emmen, tot en met het Schoonebekerdiep, de grens met Duitsland. (zie kaart, bijlage III). Het is een uniek gebied, waarin de veenkoloniale lintenstructuur een belangrijke rol speelt. Ruimtelijk en economisch gezien zijn de Veenkoloniën eenzijdig ontwikkeld. Dit betekent dat er zowel opgaven zijn op landschappelijk als op economisch gebied. De hervorming van het Gemeenschappelijk Landbouwbeleid (GLB) kan ingrijpende gevolgen hebben, waaronder het nog verder teruglopen van werkgelegenheid en arbeidsparticipatie. Daarom is besloten om onder regie van de provincies Groningen en Drenthe te starten met de ruimtelijke en economische versterking van de Veenkoloniën.

3.5.1 Ontwikkeling / stand van zaken

Als werkdocument voor de versterking van dit gebied is de Agenda voor de Veenkoloniën opgesteld: een programma met tien uitvoeringsprojecten. Met de uitvoering van de Agenda voor de Veenkoloniën is inmiddels een begin gemaakt en in 2005 en 2006 wordt daarmee doorgedaan. De verbetering van de scholingsgraad en van de bereikbaarheid, het vernieuwen van de landbouw (akkerbouw), het

uitbouwen en vernieuwen van het netwerk van vaarverbindingen en de versterking en vergroting van de variatie van het landschap zijn belangrijke onderdelen.

3.5.2 Activiteiten

- realiseren van de vaarverbinding Erica – Ter Apel (o.a. Veenparkkanaal);
- beekherstel: beekloop Runde;
- inplaatsing van melkveehouderijbedrijven;
- bevorderen van diversiteit, versterking en innovatie in de landbouw (waaronder glastuinbouw);
- uitvoeren van onderdelen van het Landschapsontwikkelingsplan (LOP);
- ontwikkelen van recreatie en toerisme;
- natuurontwikkeling in het Bargerveen;
- verbeteren van de aansluiting scholing - werk ;
- ICT: uitbouwen van betere benutting (gebruik) van de Veenkoloniale Ring.

4 Instrumenten

Onder instrumenten verstaan we hier: alle zaken die kunnen bijdragen aan het uitvoeren van het ontwikkelde beleid in het landelijk gebied en het bereiken van de resultaten die we met het Programma Land voor ogen hebben. Instrumenten kunnen dus zowel financiële regelingen en programma's zijn als faciliteiten voor grondverwerving en landinrichting.

4.1 Grondverwerving en bedrijfsverplaatsing

Grondmobiliteit en grondverwerving zijn vaak van essentieel belang voor de uitvoering van plannen in het landelijk gebied. Beide instrumenten worden ingezet ten behoeve van:

- het realiseren van de Ecologische Hoofdstructuur (natuurgebieden, bestaande natuur, ecologische en robuuste verbindingen);
- het versterken van de landbouwstructuur (landinrichting, kavelruil);
- waterberging.

Behalve rijksmiddelen heeft de provincie ook een eigen instrumentarium ter beschikking om grondaankopen voor te financieren, namelijk de regelingen Landinrichting op Drentse Maat en Hunzemaat. Daarnaast stimuleert de provincie bedrijfsverplaatsingen via de Verplaatsingsregeling Agrarische Bedrijven (VAB) en de Verplaatsingsregeling Drentse Bedrijven (VDB). Een aantal van deze regelingen loopt in 2005 af.

Doorwerking in het Programmaplan Land

Grondaankoop en grondmobiliteit zijn voor veel projecten in het landelijk gebied belangrijke voorwaarden. Om hier extra impulsen aan te kunnen blijven geven, is het de bedoeling de succesvolle regelingen Landinrichting op Drentse maat, Hunzemaat, VAB en VDB te continueren of te vervangen door een nieuwe regeling: Landinrichting op Drentse Maat Plus. De nieuwe regeling, die in het kader van het Programma Land wordt opgesteld, moet in 2006 operationeel zijn.

4.2 Landinrichting

Landinrichting heeft zich ontwikkeld tot omgevingsinrichting. Eén van de meest actuele voorbeelden hiervan is het Landinrichtingsproject Peize. Dit project is gestart met het doel om de verkavelingssituatie van landbouwbedrijven te verbeteren door het vrijwillig ruilen van grond. In overleg met de streek zijn de doelstellingen van het project verbreed. Daarbij hebben de partijen met elkaar de uitdaging opgepakt om in dit gebied te komen tot een versnelde realisatie van de waterberging (project Versnelde Inrichting Eelder- en Peizermeden (VIEP)). De komende jaren zal het project zowel organisatorisch als financieel ondersteund worden via het Programma Land.

4.2.1 Ontwikkelingen

Een zorgelijke ontwikkeling is echter dat voor de realisatie van de brede doelstellingen in de Drentse landinrichtingsprojecten het Rijk zich uitsluitend zal richten op de Rijks Hoofd Structuur (RHS). De RHS (zie onder andere Nota Ruimte en de Agenda voor een Vitaal Platteland) bestaat in hoofdzaak uit de realisering van de EHS inclusief de robuuste ecologische verbindingen, de reconstructiegebieden, de nationale landschappen en landelijke routenetwerken. Drenthe is geen reconstructieprovincie en alleen het gebied van de Drentsche Aa heeft de status Nationaal Landschap. Het Rijk acht zich daarbij niet langer verantwoordelijk voor een integrale inrichting van het landelijk gebied en stelt zich op het standpunt dat de provincie nu de regie voert. Als de provincie voor een integrale aanpak van het landelijk gebied ook andere beleidsdoelen wil ontwikkelen of realiseren dan moet zij zelf voor de financiering zorgen. Met andere woorden: indien de provincie Drenthe de

lopende landinrichtingsprojecten (in totaal vijftien projecten) tot een goed einde wil brengen, dan moet zij zelf zorgen dat ook voor de resterende doelen geld beschikbaar wordt gesteld.

4.2.2 Met het Rijk gemaakte afspraken

In het bestuurlijk overleg van 26 januari 2005 met minister Veerman is het probleem van het ontbreken van middelen voor een integrale uitvoering onderkend, en dan in het bijzonder het ontbreken van middelen voor de realisatie van landbouwdoelen in landinrichting. LNV en de provincies zijn daarbij overeengekomen dat zij zich gezamenlijk zullen inzetten voor het benutten van het EU-Plattelandontwikkelingsprogramma (P(L)OP), waarbij gestreefd wordt naar 50% cofinanciering door de EU. Hiermee kunnen dan twee nieuwe modules² voor landbouw worden bekostigd. Minister Veerman zet hiervoor 20 miljoen euro Koopmansgeld in. De provincies zijn bereid ook 20 miljoen euro beschikbaar te stellen. Met de EU-cofinanciering uit het Plattelandontwikkelingsprogramma (P(L)OP) komt dan 80 miljoen euro beschikbaar voor landbouwdoelen binnen landinrichting. Daarnaast wil minister Veerman voor elke euro extra van de provincies een euro inzetten tot samen met de EU middelen een maximum bedrag van 160 miljoen euro is bereikt. Om in de Drentse (integrale) landinrichtingsprojecten de landbouwdoelen te realiseren en nieuwe initiatieven op het gebied van kavelruil te ontwikkelen, is er in de periode tot en met 2013 een bedrag nodig van 15 à 20 miljoen euro. Het college wil zich inzetten om het aanbod dat de minister van LNV op 26 januari 2005 over de gecombineerde inzet van rijks-, EU/P(L)OP en provinciale middelen heeft gedaan, maximaal te 'verzilveren'. Hiervoor is in de periode tot en met 2013 een bedrag nodig van circa 4 miljoen euro aan provinciale middelen, dat ten laste komt van de Reserve Stimulering Vitaal Platteland Drenthe.

4.2.3 Task Force Landinrichting

In het kader van de Task Force Landinrichting is door een werkgroep van Rijk en Provincie in beeld gebracht in welke van de vijftien projecten in Drenthe door het Rijk nog langlopende financiële verplichtingen zijn aangegaan. Het Rijk streeft er namelijk naar om begin 2007 van deze verplichtingen af te zijn. In Drenthe vallen vijf projecten onder de Task Force. Hiervan kunnen drie 'oude' projecten voor 2007 volledig zijn afgerond (de landinrichtingsprojecten Emmen-Noord, Mars en Westerstream en Ruinerwold-Koekange). Voor de overige projecten wil het Rijk dat deze alsnog modulair worden gemaakt. Het gaat om Emmen-Zuid en Roden-Norg. Voor de herinrichting Roden-Norg weigert de provincie Drenthe mee te werken aan het omzetten in modules. Wel wil de provincie in overleg met Rijk streven naar een versnelde afronding van Roden-Norg. Het verkavelingsproces en de uitvoering van werken kan, mits er voldoende kasgeld beschikbaar komt, in 2009 zijn afgerond. Daarna rest alleen nog de financiële afhandeling. Het Rijk is in principe bereid aan deze versnelling medewerking te verlenen en hiervoor extra middelen op tafel te leggen, mits de provincie hiertoe ook bereid is.

In het bestuurlijk overleg van 26 januari 2005 is overeenstemming bereikt over de Task Force. De provincies krijgen daarbij zoveel mogelijk ruimte om op eigen wijze de versnelling in te richten. De provincie Drenthe wil niet voorfinancieren, maar is wel bereid om onderdelen van plannen te financieren dan wel menskracht vanuit de provincie bij Dienst Landelijk Gebied (DLG) onder te brengen. Voor de versnelde inrichting van de Eelder- en Peizermaden zullen voor een periode van twee jaar twee medewerkers worden ingezet. Verder is provincie onder meer bereid om bij te dragen aan de financiering van de MER en het ASP te dragen.

² voor de nieuwe landinrichtingsprojecten wordt geen rijksbijdrage toezegging meer afgegeven voor het gehele plan, c.q. de hele periode van uitvoering. Dit gebeurt voortaan 'pondsgewijs' voor onderdelen van het plan, waarbij het gaat om een rijksbijdrage toezegging voor een periode van vier jaar. Dit worden modules genoemd.

Provinciaal Kavelruil Bureau

Door functiewijzigingen in het landelijk gebied, bedrijfsbeëindiging en vererving blijft er in het landelijk gebied grote behoefte bestaan aan kavelruil om bedrijven en functies bijeen te houden. De Adviesraad Agrobusiness (ArA) signaleert dit punt ook in haar advies 'Aan de slag met keuzes' dat zij eind 2004 heeft uitgebracht aan de Bestuurscommissie Landelijk Gebied. Omdat er in de nabije toekomst minder financiële ruimte komt voor integrale landinrichtingsprojecten verdient het aanbeveling om voor kavelruil een andere voorziening te treffen. Gedacht wordt aan de instelling van een Provinciaal Kavelruil Bureau (PKB).

Deze PKB kan bestaan uit een 'viermanschap' van ervaren werknemers van DLG, Kadaster, LTO-Noord en de natuurbeherende organisaties. De PKB opereert mogelijk als een werkcommissie van de Commissie Landelijk Gebied en entameert en initieert kavelruilen in de hele provincie. Alle kavelruilactiviteiten lopen in principe via deze PKB. Daar waar meerdere grondgebruikers behoefte hebben aan kavelruil, wordt gedacht aan een planmatige kavelruil. In eerste instantie wordt gedacht aan een looptijd van vier jaar. Cofinanciering vindt plaats uit de Reserve Stimulering Vitaal Platteland Drenthe.

Doorwerking in het Programma Land

- het leveren van een financiële bijdrage aan de versnelde afronding van de Herinrichting Roden-Norg;
- middelen beschikbaar stellen voor de Versnelde Inrichting Eelder- en Peizermaden;
- de instelling en cofinanciering van een Provinciaal Kavelruil Bureau;
- een bijdrage leveren aan modules voor zover daarmee doelstellingen van het Programma Land worden gerealiseerd (onder andere aan de zogenaamde 'plusmaatregelen' in het landinrichtingsproject Zuidwolde-Noord / Beneden Egge);
- effectueren van de nieuwe impuls die aan de uitvoering van de integrale landinrichtingsprojecten wordt gegeven op basis van het akkoord hierover met de minister van LNV in januari 2005 (zie o.a. de afspraken over de realisatie van landbouwdoelen in landinrichting).

4.3 Subsidieregeling Gebiedsgericht Beleid (SGB)

De Subsidieregeling Gebiedsgericht Beleid (SGB) is sinds 2001 operationeel. Drenthe telt zeven SGB-gebieden, te weten Drentsche Aa, Eelder- en Peizerdiep, Hunze, Zuidwest-Drenthe, Oude Diep, Mars en Westerstream en Reest. Om subsidie te verkrijgen moet er aan een aantal voorwaarden zijn voldaan. Om aan één van die voorwaarden te voldoen is er per gebied een gebiedsprogramma gemaakt.

Voor de gebieden zijn met het Rijk prestatieafspraken gemaakt in 2001, 2002, 2003 en 2004. De middelen die het Rijk ter beschikking stelt zijn bedoeld als programmafinanciering. Uiteindelijk moeten aan het eind van de programmaperiode de prestaties worden verantwoord. De afspraken lopen door tot en met 2006.

Doorwerking in het Programma Land

- voor de lopende periode van de gebiedsprogramma's / de SGB-regeling zal voor de cofinanciering van projecten een beroep gedaan kunnen worden op de Reserve Stimulering Vitaal Platteland Drenthe.

4.4 EU-programma's

Naast de rijksregelingen wordt er voor de uitvoering van plattelandsprojecten gebruikt gemaakt van diverse EU-programma's, zoals het EU-Plattelandsontwikkelingsprogramma (P(L)OP) en Leader Plus. Behalve voor de financiering van projecten is het Leader Plusprogramma ook van belang voor het aanpakken van problemen in het landelijk gebied. Leader Plus is gestoeld op het zogenaamde 'bottom-up' proces, waarbij de uitdaging ligt in het 'losmaken' van nieuwe initiatieven en het opzetten van experimenten die bijdragen aan een vitaal platteland.

Ook LIFE Nature (binnen Vogelrichtlijn en Habitatrichtlijngebieden), LIFE Environment (met name voor projectontwikkeling met 'grijze' aspecten) en Interreg zijn relevante programma's.

Doorwerking in het Programma Land

- voor de cofinanciering van de plattelandsprojecten waarin een EU-bijdrage wordt verstrekt, zal een beroep kunnen worden gedaan op de Reserve Stimulering Vitaal Platteland Drenthe;

4.5 Alternatieve vormen van financiering en uitvoering

Om de dynamiek in de uitvoering van de doelen in het landelijk gebied te vergroten, wordt er gezocht naar nieuwe vormen van financiering en uitvoering. Daarbij wordt geprobeerd om marktpartijen meer bij de uitvoering van het beleid te betrekken, bijvoorbeeld in Publiek Private Samenwerkingsverbanden (PPS) en door een (meer) Privaat Gestuurde Gebiedsinrichting (PGB). Daar waar de regelgeving belemmerend werkt zal in concrete situaties gekeken moeten worden of er oplossingen kunnen worden gevonden om projecten toch uitgevoerd te krijgen. Dit geldt ook voor de financiering van projecten. Hierbij kan gedacht worden aan verevening, bijvoorbeeld door de eventuele winst in een project te gebruiken voor de financiering van een ander project.

Doorwerking in het Programma Land.

- faciliteren van experimenten om te komen tot een andere wijze van financieren en uitvoeren van het beleid in het landelijk gebied;
- het wegnemen van belemmeringen in concrete situaties, voorzover dit bijdraagt aan de kwaliteitsverbetering van het landelijk gebied.

4.6 Subsidieregeling Reserve Vitaal Platteland Drenthe

Voor de subsidiering van plattelandsprojecten, is een nieuwe subsidieregeling opgesteld, namelijk de Subsidieregeling Reserve Stimulering Vitaal Platteland Drenthe. Er is gekozen voor een eenvoudige regeling, waarbij voor de beoordeling en selectie van de projecten wordt uitgegaan van het Programmaplan Land. Voor het committeren van de projecten wordt verwezen naar hoofdstuk 6.

5 Financiën

Voor de financiering van de uitvoering van Programma Land kunnen Europese, rijks- en provinciale middelen worden ingezet. Dit hoofdstuk gaat in op de provinciale middelen, in het bijzonder op de Reserve Stimulering Vitaal Platteland Drenthe.

Reserve Stimulering Vitaal Platteland Drenthe

De middelen die voor de financiering van de uitvoering van het Programma Land in de begroting zijn opgenomen, zijn ondergebracht in de Reserve Stimulering Vitaal Platteland Drenthe. Ze kunnen worden ingezet voor:

- het dekken van kosten voor technische bijstand in de uitvoering van programma's en projecten (waaronder de uitvoering van het provinciaal programma van het EU-Plattelandsontwikkelingsprogramma P(L)OP);
- het verlenen van bijdragen in de proceskosten, waaronder het verrichten van onderzoek en het ondersteunen van externe organisaties (zoals gebieds- en landinrichtingscommissies) voor het plattelandsbeleid;
- de financiering van (stimulerings)regelingen, zoals de provinciale regelingen Landinrichting op Drentse Maat, Hunzemaat en VAB;
- grondverwerving voor natuur;
- cofinanciering van plattelandsprojecten.

Voor dit laatste onderdeel, de subsidiering van plattelandsprojecten, is een nieuwe subsidieregeling opgesteld. Het gaat hierbij om de Subsidieregeling Reserve Stimulering Vitaal Platteland Drenthe. Dit is een eenvoudige regeling, waarbij voor de beoordeling en selectie van de projecten wordt uitgegaan van het door Gedeputeerde Staten (GS) vast te stellen Programmaplan Land (dit document).

6 Committeren projecten

De uitvoering van de actielijnen (activiteiten) en ambities van het Programmaplan Land zal vooral vorm moeten krijgen door het daadwerkelijk uitvoeren van plattelandsprojecten. Dat gebeurt veelal door derden (andere overheden, instellingen, organisaties en private partijen). Voor de uitvoering van plattelandsprojecten die passen binnen hetgeen in de hoofdstukken 2, 3 en 4 van het Programmaplan Land is aangegeven, bestaat de mogelijkheid een beroep te doen op een provinciale bijdrage op grond van de Subsidieregeling Stimulering Vitaal Platteland Drenthe.

Naast het gestelde in de hoofdstukken 2, 3 en 4 zal voor de beoordeling en selectie van de projecten uitgegaan worden van de criteria die vermeld staan in de bijlage II: 'Uitgangspunten voor beoordeling en selectie projecten Programmaplan Land'.

Deze criteria zijn opgenomen om te voorkomen dat de provincie financiële, procedurele en juridische risico's loopt bij het committeren van plattelandsprojecten. Verder maken de criteria duidelijk dat het beschikbaar stellen van een provinciale subsidie en de hoogte ervan afhangen van de mate waarin het project bijdraagt aan de realisatie van de (provinciale) doelen zoals weergegeven in het Programmaplan Land.

Aanvragen voor een provinciale bijdrage op grond van de Subsidieregeling Stimulering Vitaal Platteland zullen door de projectleiders worden doorgeleid aan GS. Daarbij zal in de advisering het standpunt van het bestuurlijk gebiedsplatform, de landinrichtingscommissie en/of de LAG worden meegenomen.

7 Beheer Programmaplan

Voor het beheer van het Programma Land wordt met een nog te ontwikkelen, eenvoudig systeem gewerkt. Op basis van onder andere dat systeem worden rapportages gemaakt. Het beheer van het programma is onder te verdelen in het beheer van de financiën, van het proces en van het behalen van resultaten. Het beheer wordt op één centraal punt neergelegd.

7.1 Beheer

Financieel

Voor het financieel beheer is inzicht vereist, op hoofdlijnen en per project en per speerpunt, in de stand van zaken van het budget, in wat er verplicht is, wat er betaald is en wat nog kan worden besteed. Per project wordt vastgelegd wat de totale kosten zijn, hoe de (co)financiering is opgebouwd en wie eraan bijdragen. Ook de bewaking van de over- en de onderbesteding hoort hier thuis.

Prestatie / resultaat

Om te kunnen sturen op de uitvoering en het behalen van het gewenste resultaat, is zicht nodig op wat wij willen bereiken, wat daarvan al gerealiseerd is, wat in voorbereiding is of waar nog inzet op gepleegd moet worden. Het resultaat moet dan zoveel mogelijk meetbaar zijn of zo helder mogelijk omschreven. De meeste subsidieregelingen stellen eisen aan het helder formuleren van resultaten. Daarnaast kan een lijst met ideeën en zogenaamde 'projecten op de plank' worden bijgehouden. Door projecten achter de hand te houden, kan snel op wijzigingen in het behalen van het resultaat gereageerd worden.

Proces

Sturen op uitvoering en te behalen resultaat vraagt op procesniveau om een helder inzicht in wat al gerealiseerd is, wat wordt voorbereid en wat vertraagd is. Daarnaast moeten knelpunten waardoor de resultaten niet (volledig) gehaald kunnen worden en die niet binnen het project of traject opgelost kunnen worden, tijdig onderkend kunnen worden.

7.2 Rapportages

Halverwege en aan het einde van de resterende collegeperiode wordt aan Gedeputeerde Staten (GS) verslag uitgebracht over wat er in het kader van het Programma Land is gebeurd. Op basis hiervan worden Provinciale Staten (PS) op hoofdlijnen geïnformeerd.

8 Communicatie

Voor de communicatie over de uitvoering van het collegeprogramma is een communicatieplan geschreven. Het beschrijft hoe de onderlinge samenhang tussen de verschillende programmalijnen in de externe communicatie tot uiting kan komen en welke meerwaarde dit oplevert. Dit plan dient als leidraad bij het opstellen van de communicatieplannen voor de afzonderlijke programmalijnen. In dit plan staan ook communicatieactiviteiten benoemd waar we in meeliften, zoals een folder en een brochure.

8.1 Interne communicatie

Bij de interne communicatie gaat het om informeren, motiveren en stimuleren van alle medewerkers van de provincie, maar met name de medewerkers die bij het Programma Land betrokken zijn.

Doelgroepen:

- medewerkers van betrokken productgroepen;
- overige medewerkers;
- Gedeputeerde Staten.

Doelstellingen:

- betrokkenen weten wat het Programma Land op hoofdlijnen is en waartoe het dient;
- weten wie er een rol in hebben;
- betrokkenen weten wat de werkwijze is bij het aanmelden van projecten, hoe het beoordelen, selecteren en committeren gaat;
- kennen de speerpunten van de Programmalijn Land;
- weten bij wie en waar men terecht kan voor de stand van zaken van het budget en de uitputting van de middelen;
- weten welke bijdrage zij horen te leveren bij de uitwerking en de uitvoering van het Programma Land.

Middelen:

Om hier invulling aan te geven worden onder andere de documenten die vanuit het Programma Land worden opgeleverd, verspreid in de organisatie. Daarnaast wordt gecommuniceerd wat de speerpunten zijn, wie daar de projectleider van is, wat de meerwaarde is en wat het resultaat. Hiervoor kan onder andere 'Uitvoering collegeprogramma' op huisnet gebruikt worden.

8.2 Externe communicatie

Hieronder staan kort een aantal aspecten van externe communicatie aangegeven waar op dit moment aan gedacht wordt. Gedurende 2005 en 2006 kunnen ook aanvullende communicatie-uitingen worden bedacht en uitgevoerd. Het gaat in de eerste plaats om informeren.

Doelgroepen:

- gemeentebesturen;
- gemeentelijke ambtenaren;
- Provinciale Staten;
- burgers (moeten vooral zien wat de resultaten van het beleid zijn);
- maatschappelijke organisaties;
- politici (lokaal, regionaal, nationaal en Europees);
- media, met name de regionale.

Doelstellingen:

- gemeentebesturen, -ambtenaren en leden van Provinciale Staten weten wat er gebeurt in het kader van het Programma Land;
- weten bij wie ze terecht kunnen voor informatie;
- er bestaat draagvlak voor de verschillende programmalijnen, waaronder die van Land;
- (potentiële) participanten zijn op de hoogte van de Reserve Stimulering Vitaal Platteland Drenthe en het subsidieplafond en weten bij wie projecten kunnen worden ingediend voor provinciale cofinanciering;
- participanten werken samen met de provincie en dragen financieel bij.

Middelen:

- (voorlichtings)bijeenkomsten;
- overleggen;
- folder voor het Programma Land;
- brochure per programmalijn;
- persberichten;
- internet.

Aanvullende / overige communicatie:

Vanuit de Regiegroep Uitvoering Collegeprogramma worden ook communicatiemiddelen ontwikkeld om de interne en externe doelgroepen bij de uitvoering van het collegeprogramma te betrekken. Het Programma Land is één van de vijf lijnen van dit collegeprogramma en wordt dus ook via dit kanaal onder de aandacht van medewerkers, GS, PS, gemeenten en overige doelgroepen gebracht.

Bijlage I: Afkortingenlijst

ArA	Adviesraad Agrobusiness
ASP	Aankoop Strategie Plan
BIO-plan	Beheers-, Inrichtings- en Ontwikkelingsplan (Drentsche Aa)
BIP	Beheers- en Inrichtingsplan (Nationale Parken Dwingelderveld en Drents-Friese Wold)
BOK	Bijzondere Omgevingskwaliteit
BOKD	Brede Overleggroep Kleine Dorpen
CO ₂	koolstofdioxide
DB	Dagelijks Bestuur
DLG	Dienst Landelijk Gebied
DAP	Dorpsagenda
DOP	Dorpsomgevingsplan (inclusief DAP en belevingsonderzoek)
EHS	Ecologische Hoofdstructuur
EU	Europese Unie
EVZ	Ecologische verbindingzone
GGOR	Gewenst Grond- en Oppervlaktewaterregiem
GLB	(Europees) Gemeenschappelijk Landbouw Beleid
GS	Gedeputeerde Staten
HBD	Herinrichting Bijzondere Doelstelling
ICT	Informatie- en Communicatietechnologie
IKK	Integrale Kansen Kaart (Drentsche Aa)
KRW	Kader Richtlijn Water
Leader	Liaison entre actions de développement de l'économie rurale (Europees programma voor plattelandontwikkeling)
LAG	Leader Action Group
LNV	Ministerie van Landbouw, Natuur en Voedselkwaliteit
LBN	Levend Bezoekersnetwerk (Drentsche Aa)
LIFE	L' Instrument Financier pour l' Environment (Europees programma)
LOFAR	Low Frequency Array
LOP	Landschapsontwikkelingsplan
LTO	Land- en Tuinbouw Organisatie
MER	Milieu Effect Rapportage
MKB	Midden- en Kleinbedrijf
MTR	Maximaal Toelaatbaar Risico
NAVOS	Nazorg Voormalige Stortplaatsen
NME	Natuur- en Milieueducatie
PGB	Privaat Gestuurde Gebiedsinrichting
PKB	Provinciaal Kavelruilbureau
P(L)OP 2	Plattelandontwikkelingsprogramma
PM	Pro Memoria
POP II	Provinciaal Omgevingsplan
POV	Provinciale Omgevingsverordening
PPS	Publiek Private Samenwerking
PS	Provinciale Staten
RHS	Rijks Hoofd Structuur
SGB	Subsidieregeling Gebiedsgericht Beleid

SNN	Samenwerkingsverband Noord-Nederland
Strategische Agenda	Strategische Agenda Noord-Nederland 2007 – 2013
STIPO	Stimuleringsproject Plattelandsondernemers
UC	Uitvoeringscontract
VAB	Verplaatsingsregeling Agrarische Bedrijven
VDB	Verplaatsingsregeling Drentse Bedrijven
VIEP	Versnelde Inrichting Eelder- en Peizermaden
VR	Verwaarloosbaar Risico
VROM	Ministerie van Volkshuisvesting, Ruimtelijke Ordening en Milieu
WAV	Wet Ammoniak en Veehouderij
WB21	Waterbeheer 21 st eeuw
WCL	Waardevol Cultuur Landschap
Wm	Wet Milieubeheer

Bijlage II: Uitgangspunten beoordeling en selectie projecten Programmaplan Land

Uitgangspunten voor de beoordeling en selectie van projecten binnen het Programma(plan) Land

1. Inleiding

- 1.1. Voor beleidsmatige beoordeling en selectie van de projecten waaraan een bijdrage wordt toegekend, vormt het door Gedeputeerde Staten vastgestelde Programmaplan Land het uitgangspunt.
- 1.2. De hoogte van de toe te kennen provinciale cofinanciering in een project wordt bepaald op basis van de bijdrage die het project levert aan de realisatie van de doelen/activiteiten in het Programmaplan Land

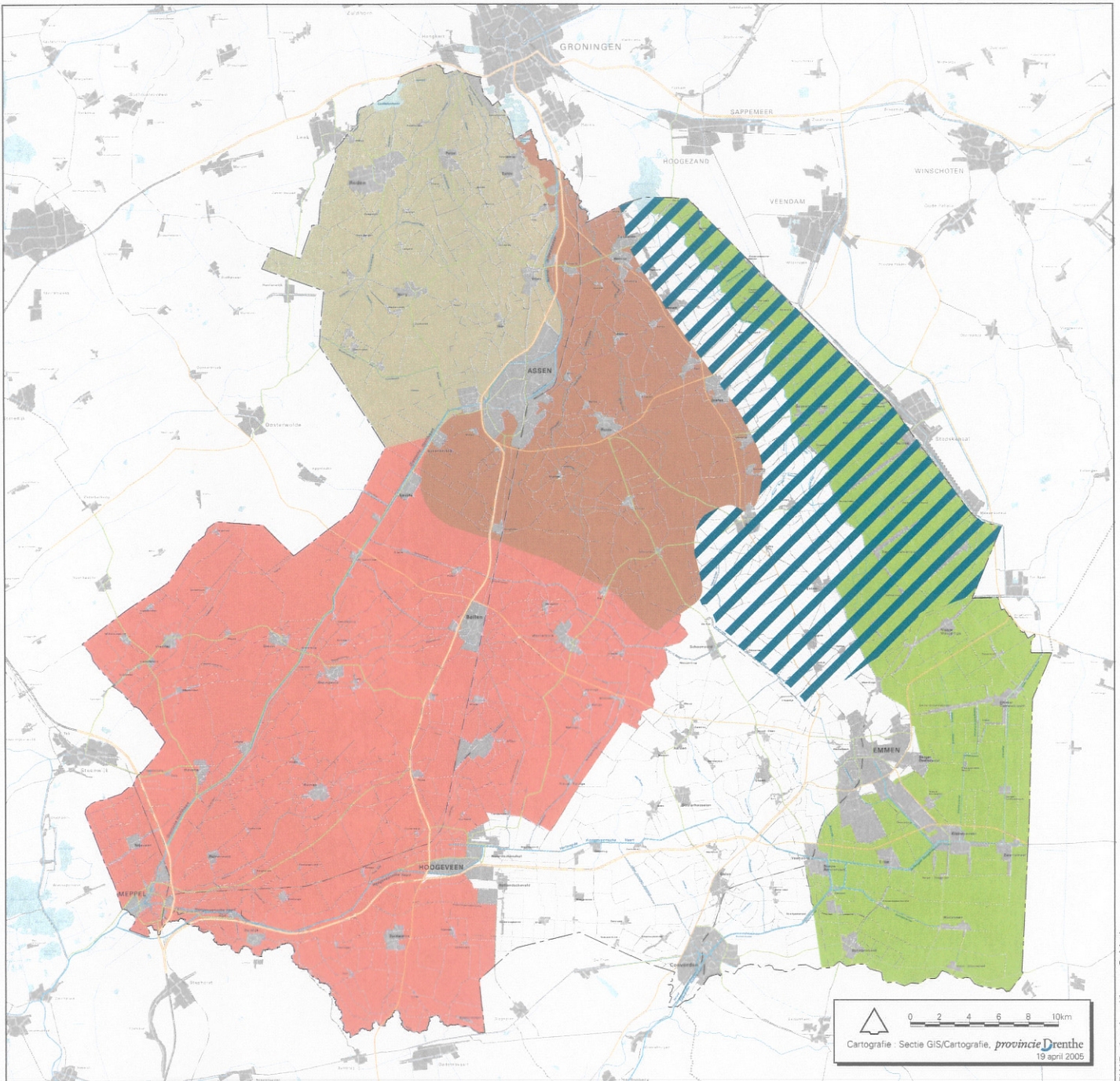
2. Algemeen

- 2.1. Projecten moeten in overeenstemming zijn met het provinciaal beleid, zoals neergelegd in het Provinciaal Omgevingsplan;
- 2.2. Het project moet zowel inhoudelijk als voor wat betreft de wijze waarop het wordt uitgevoerd verenigbaar zijn met de nationale en Europese regelgeving
- 2.3. Het project moet 'obstakelvrij' zijn, dat wil zeggen dat voor de uitvoering van het project geen financiële, juridische of planologische belemmeringen bestaan;

3. Criteria

- 3.1 Voorkeur hebben projecten die uitvoeringsgericht zijn;
- 3.2 Andere aspecten die worden meegewogen zijn:
 - Integraliteit:
 - de mate waarin het projectvoorstel in relatie staat tot andere activiteiten waaraan vanuit het provinciaal beleid wordt bijgedragen;
 - de mate waarin er sprake is van synergie met projecten van de andere programmalijnen;
 - de mate waarin sprake is van samenwerking tussen overheden, bedrijven en/of instellingen.
 - Doelmatigheid en duurzaamheid:
 - het project moet een voldoende mate van kosteneffectiviteit hebben;
 - mate waarin project leidt tot substantiële private / publieke investeringen (de financiële spin-off van een project);
 - het maatschappelijk, ecologisch en economisch rendement, waarbij het gaat om de bijdrage van het project aan natuur- en milieubescherming en economische en sociale aspecten, zoals werk en inkomen.

Kaart Gebieden



-  Noord-West Drenthe
-  Drentsche Aa
-  Zuid-West Drenthe
-  Hunze (project)
-  Veenkolonieën