

Aan:  
geadresseerde

Assen, april 2008  
Ons kenmerk 16/RO/2008004999  
Behandeld door mevrouw L. de Wit-Ybema (0592) 36 54 65  
Onderwerp: Verslag van conferentie Wonen, Welzijn en Zorg op 21 februari 2008

Geachte heer/mevrouw,

Hierbij ontvangt u het verslag van de conferentie Wonen, Welzijn en Zorg in Drenthe van 21 februari 2008.

Het verslag is opgesteld door bureau Inbo dat een deel van het programma heeft verzorgd in overleg met de provincie.

Naast de presentatie van het regionaal programma van Zuidoost-Drenthe treft u in het verslag de resultaten van de interactieve workshop aan en de vele suggesties van de aanwezigen voor de aanpak in Coevorden-Binnenvree en in Aa en Hunze.

Wilt u meer exemplaren van het verslag of wilt u informatie, neemt u dan contact op met mevrouw L. de Wit-Ybema, e-mail [l.wit@drenthe.nl](mailto:l.wit@drenthe.nl) of mevrouw A. Bosch, e-mail [a.bosch@drenthe.nl](mailto:a.bosch@drenthe.nl).

Hoogachtend,

gedeputeerde staten van Drenthe,  
namens deze,



T. Woestenburg,  
manager Ruimtelijke Ontwikkeling

Bijlage(n):  
ab/coll.



A young child with light-colored hair is looking through a large, glowing plasma globe. The globe is filled with bright blue and white electrical arcs that appear to be reaching out towards the child's hands. The background is dark and out of focus, suggesting an indoor setting with other lights.

PLUK DE MENS!

*provincie* Drenthe

Inbo

A photograph of a young child with light-colored hair, smiling and looking at a glowing plasma globe. The globe is held by several hands, and bright blue and white electrical arcs are visible between the fingers and the globe's surface. The background is dark and out of focus, showing some lights.

# PLUK DE MENS!

Workshop Provincie Drenthe

21 februari 2008

ir. Alex Sievers MCD en drs. Margaretha Schokker

Inbo

## Wonen, welzijn en zorg in Drenthe

### Regionaal programma Zuidoost-Drenthe

*Door wethouder J.J. Bruintjes (gemeente Borger Odoorn)*

#### *Aanleiding*

- Twijfel over meerwaarde voor de afzonderlijke partijen bij uitvoering convenant.
- Is het een verplicht nummer of een kans?



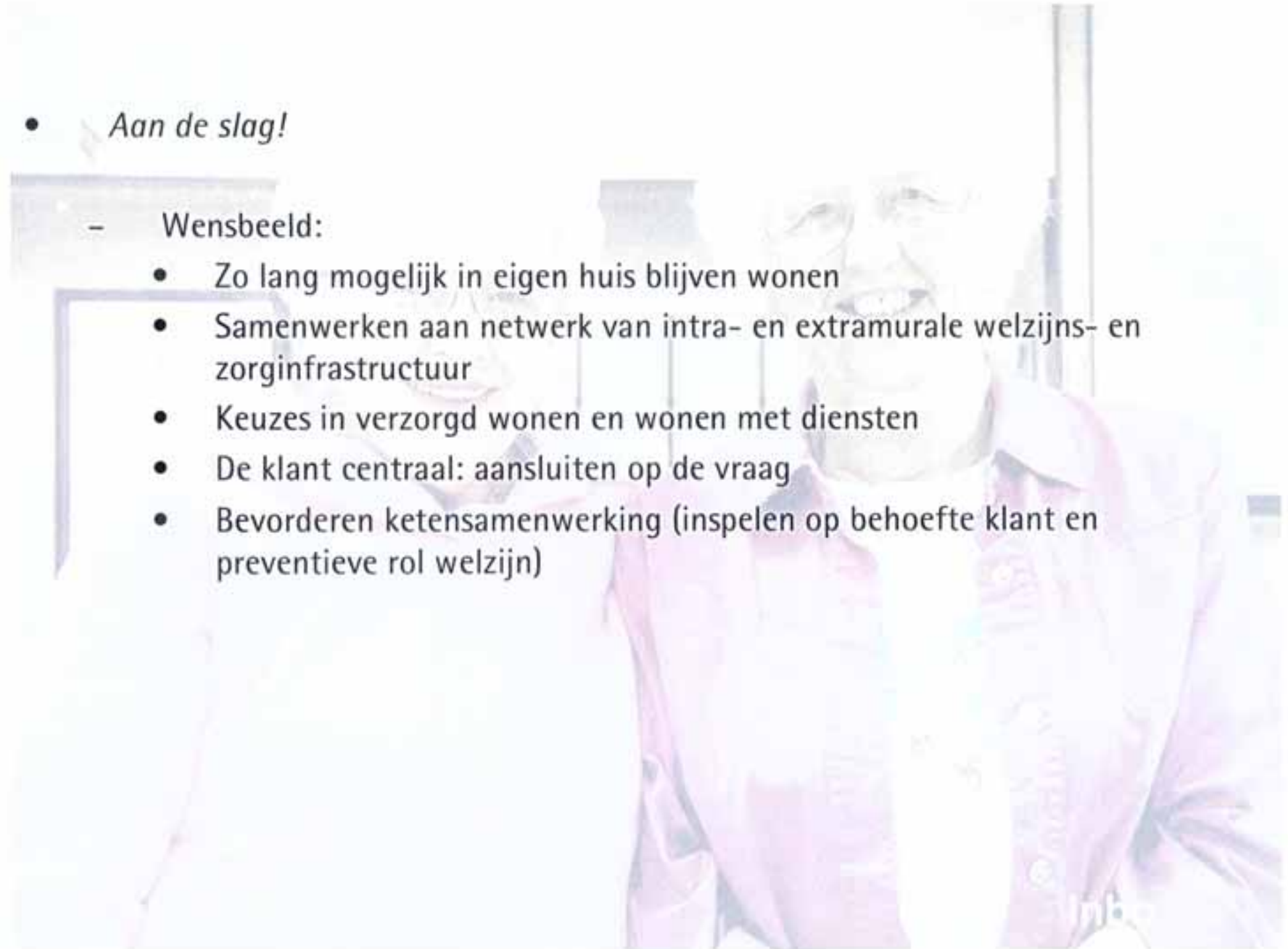
## *Knelpunten*

- Aanpassing bestaande voorraad en eigen woningen:
  - Forse kwantitatieve opgave wonen, welzijn en zorg
  - Inzicht in exacte kwalitatieve vraag en aanbod ontbreekt
- Zorg en welzijn op het platteland:
  - Beperkt aanbod in kleine kernen en op platteland
  - Financiële haalbaarheid kleinschalige voorzieningen
- De (preventieve) rol van welzijn:
  - Versnippering aanbod welzijnsdiensten
  - Vernieuwing/innovatie komt onvoldoende tot stand
- Extramuralisering en betaalbaarheid zorg:
  - Financiële onzekerheid door deregulering en WMO
  - Weinig tot geen samenwerking met zorgkantoor
- Randvoorwaarden uitvoering:
  - Verkokering bij gemeenten in beleidsvelden
  - Onduidelijkheden over taken, rollen, bevoegdheden en regie van de betrokken partijen

- *Aan de slag!*

- Wensbeeld:

- Zo lang mogelijk in eigen huis blijven wonen
    - Samenwerken aan netwerk van intra- en extramurale welzijns- en zorginfrastructuur
    - Keuzes in verzorgd wonen en wonen met diensten
    - De klant centraal: aansluiten op de vraag
    - Bevorderen ketensamenwerking (inspelen op behoefte klant en preventieve rol welzijn)



- *Aan de slag!*

- Twee sporen aanpak opgave:

- 1. Zorg en welzijn naar de mensen brengen:

- Realisatie van zorginfrastructuur
      - Realisatie infrastructuur t.b.v. welzijn
      - Ontsluiten zorg- en welzijnsdiensten

- 2. Geschikt maken van de voorraad:

- Strategische nieuwbouw nabij zorginfrastructuur
      - Aanpassingen van sociale huur en effectief toewijzen

- *Voordelen regionale samenwerking*

- Risicoverdeling om ook zorg op het platteland mogelijk te maken
- Bundeling en uitwisseling kennis (niet opnieuw het wiel uitvinden)
- Besparen op personele inzet (verdeling van taken)
- Organiseren kostenbesparing door gezamenlijk uitvoeren noodzakelijke onderzoeken
- Efficiencyvoordelen (voorkomen versnippering in overlegstructuren)
- Schaalvoordelen (kostenbesparing door gezamenlijke inkoop van bijv. digitale ondersteuning bij loketfunctie)
- Organiseren kritische massa voor lobby en aankaarten knelpunten



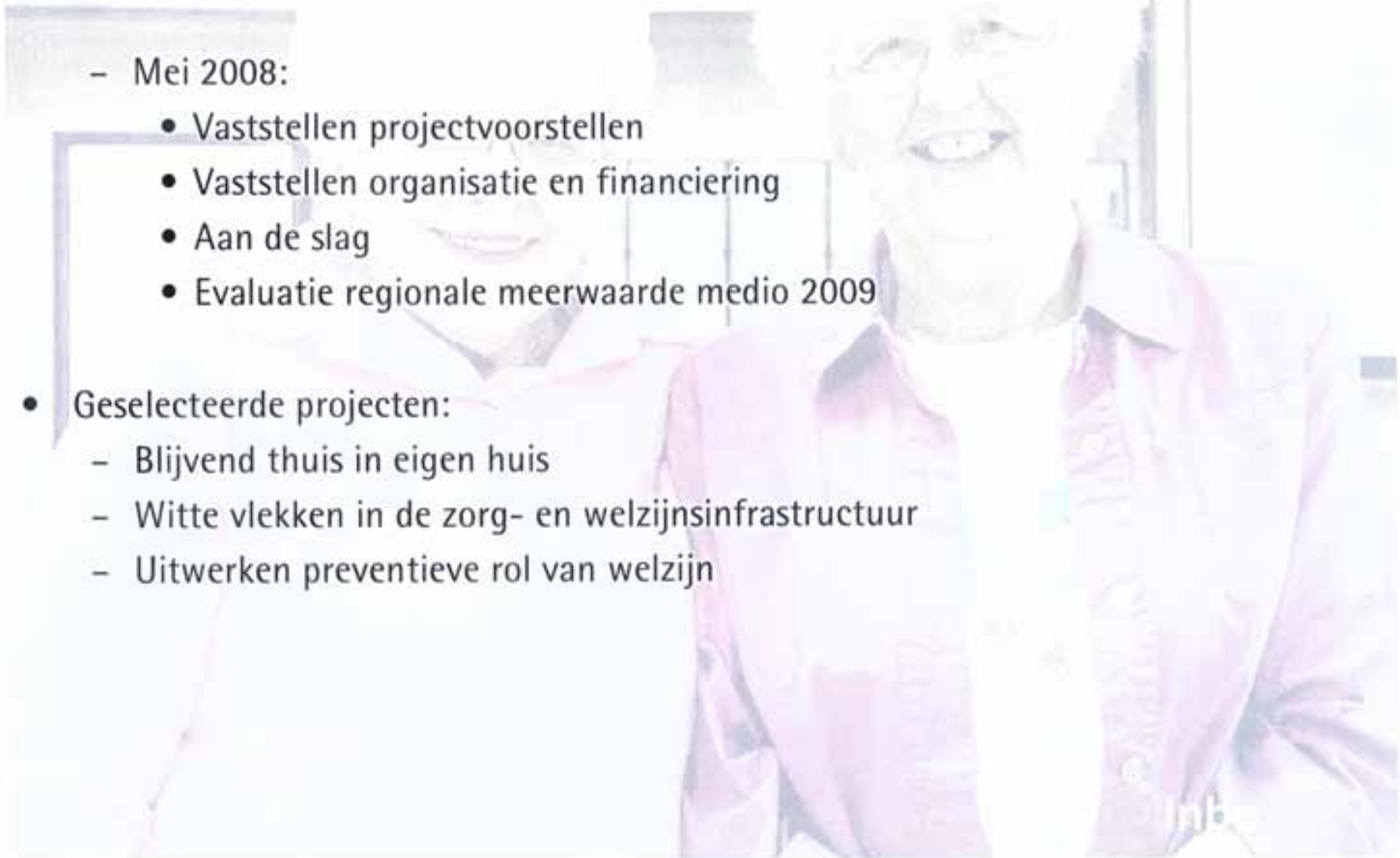
- *Vervolg*

- Mei 2008:

- Vaststellen projectvoorstellen
    - Vaststellen organisatie en financiering
    - Aan de slag
    - Evaluatie regionale meerwaarde medio 2009

- Geselecteerde projecten:

- Blijvend thuis in eigen huis
  - Witte vlekken in de zorg- en welzijnsinfrastructuur
  - Uitwerken preventieve rol van welzijn



## Interactieve workshop Blijvend thuis in eigen huis

*Door ir. Alex Sievers MCD en drs. Margaretha Schokker (Inbo)*

- In een voorbereidend gesprek zijn door de provincie Drenthe de volgende kernwaarden gekozen:
  - Waardigheid, Keuzevrijheid, Duidelijkheid, Passie en Uitdaging
- Twee cases:
  - Stedelijk: Coevorden
  - Landelijk: Aa en Hunze
- Opzet workshop:
  - De aanwezigen worden ingedeeld in groepen van tien personen
  - Per groep wordt een kernwaarde in combinatie met een case uitgewerkt
  - Bijvoorbeeld: Waardigheid in Coevorden
  - Elk voorbeeld wordt uitgewerkt in drie niveau's: woning, leefomgeving en samenleving
  - Per niveau een uitwerking in concrete ideeën
  - Tot slot prioriteert elke groep de ideeën van de andere groepen aan de hand van € 3.500,- per persoon.

Ter inspiratie geven wij de aanwezigen de volgende inspiratie en trends mee:

- **Nieuwe betrokkenheid** bij het milieu en de mens
- **Geestelijke vrijheid** - The freedom to be yourself is the freedom to be your best
- **Verbinden en delen** - we zoeken steeds meer naar de balans tussen individu en collectief, waarbij we onze eigen kwaliteiten zoveel mogelijk willen inzetten
- **Carpe diem** - we wachten niet op kwaliteit van straks, maar willen het nu
- **Feel good** - vanuit een bourgondische houding en vanuit het besef dat een goede gezondheid belangrijk is
- **Comfort** - na alle acties is het goed om lekker weg te zakken in luxe
- **Spel** - lekker en ongedwongen
- **Emotie en intuïtie** - ook te zien door een groeiende aandacht voor het proces boven de inhoud
- **Vooruitstrevend authentiek** - terug naar het geromantiseerde deel van onze roots
- **Beleven** - van het genieten van wat anderen doen via verhalen en co-experiences tot All day experiences

Eén van de uitvloeisels van de maatschappelijke ontwikkelingen zoals boven geschetst is een toenemende belangstelling voor wonen op basis van zowel overeenkomsten als verschillen tussen mensen en gebruikmakend van de kracht van de bewoner.

# Resultaten workshop per groep

(inclusief score in Euro's zoals toegekend door de deelnemers)

## 1. Duidelijkheid – Coevorden

- Woning: 0 euro
  - duidelijkheid over andere opbouw wijk (lange termijn visie)
  - duidelijkheid over woonwensen bewoners, met de wijk in gesprek
  - duidelijkheid over (blijvende) invloed van bewoners (participatiestatuuut) over randvoorwaarden en niveau van de woning
- Leefomgeving: 7.500 euro
  - duidelijkheid over invloed van bewoners op ontwikkelen leefomgeving
  - duidelijkheid over nieuwe imago wijk

## 1. Duidelijkheid – Coevorden

- Samenleving: 14.500 euro
  - samenlevingsopbouw
  - duidelijkheid over leefregels (verschillen accepteren; mensen maken zelf afspraken)
  - elkaar aanspreken
  - zero tolerance ook handhaven
  - organisatie bewoners verbeteren
  - zorgen voor centraal ontmoetingspunt/wijksteunpunt
  - opbouwen sociale cohesie / sociale activering onder regie van gemeente (samenlevingsopbouw)
  - gezamenlijke investeringsbereidheid (gemeente, woningbouw, zorg)

## 2. *Passie – Coevorden*

- Woning: 3.000 euro
  - cascowoningen aanbieden: zelf invulling geven aan eigen woning
  - i.s.m. corporatie klussendienst organiseren (werkgelegenheid en leren)
- Leefomgeving: 12.500 euro
  - meedoen (organiseren en uitvoeren), vertalen naar fysiek
  - doe dit spel met de buurt (en met echt geld uiteraard!)
- Samenleving: 14.500 euro
  - Zoek de gedeelde passie! (dus in gesprek)

### 3. *Uitdaging – Coevorden*

- Woning: 19.500 euro
  - verdunning (aantal woningen)
  - mix huur – koop
  - 3-generatie woningen (kangoeroe)
  - gezamenlijke tuinen
  - nieuw woonwagenkamp
- Leefomgeving: 17.500 euro
  - uitbreiding voorzieningen
  - parkeerprobleem oplossen
  - brede school / buurt (garage)voorziening
  - sociale veiligheid
  - kinderboerderij

### *3. Uitdaging – Coevorden*

- Samenleving: 4.000 euro
  - blijvende begeleiding welzijn
  - spreidingsbeleid
  - werkgelegenheid/scholing bevorderen
  - bewoners betrekken
  - kinderen betrekken via school



#### 4. Keuzevrijheid – Coevorden

- Woning: 10.000 euro
  - wensen van de klant over de woning
  - referentie van de klant: haalbaarheid (financieel)
  - betrekken bewoners – bv. bewonerspanel -> plan van aanpak maken: draagvlak  
-> actief: in gesprek gaan, en doen: 'serieus nemen'
  - randvoorwaarden stellen: haalbaarheid
- Leefomgeving: 8.500 euro
  - referentie van de klant
  - keten: het betrekken van kwetsbare groepen -> vasthouden -> direct starten hulpverlening
  - ontmoetingsplek: op maat ondersteunen
  - bewoners moeten zich organiseren
  - communicatie (website, nieuwsbrief) en belonen

#### 4. Keuzevrijheid – Coevorden

- Samenleving: 11.500 euro
  - referentie van de klant
  - sociaal inzicht in de problematiek: keuze bieden -> daarna fysieke ingrepen
  - inzet plegen dat je iedereen bereikt: 'achter de voordeur'. Vergt bij de start veel tijd- op termijn verdient zich terug
  - faciliteren van gezamenlijke keuzes: wat doe je samen

## 5. Waardigheid – Coevorden

- Woning: 1.500 euro
  - toegankelijkheid en bruikbaarheid
  - domotica
  - multifunctioneel
  - voldoende voorraad/beschikbaarheid, directe beschikbaarheid hulpverlening
- Leefomgeving: 7.500 euro
  - regie-arrangementen
  - continuïteit zorgarrangementen
  - overgang mantelzorg -> professionals
  - nabijheid/toegankelijkheid voorzieningen
  - veiligheid woonomgeving (sociaal/fysiek)
  - buurtcafé -> sociale contacten
- Samenleving: 4.500 euro
  - menselijke zorg/bejegening/sociale contacten
  - betrokkenheid, tweerichtingverkeer
  - individuele nuancering
  - cultureel/religieuze achtergrond

## 6. Duidelijkheid – Aa en Hunze

- Woning: 7.500 euro
  - welke woningen gaat men bouwen?
  - situatie in kaart via huisbezoek/seniorencoach
  - Versoepelen regels woningaanpassingen en meer mogelijkheden
  - kangoeroewoning
  - alle nieuwbouw en bestaande woningen ook particulier moeten levensloopbestendig gemaakt (kunnen) worden
- Leefomgeving: 500 euro
  - sociaal netwerk
  - activeringsgeld
  - vraag + aanbod
  - ontmoetingsplek
  - woningcorporaties investeren niet alleen in woningen maar ook in gemeenschapsvoorzieningen (huisvesting + beheer)

## 6. Duidelijkheid – Aa en Hunze

- Samenleving: 2.000 euro
  - jong en oud – met/zonder zorg samenleven
  - duidelijkheid wat wel/niet blijft -> keuze + met de mensen zelf de keuzes bespreken
  - op dorpsniveau kijken met de bewoners wat er wel en niet in stand gehouden kan worden

## 7. Passie – Aa en Hunze

- Woning: 28.500 euro
  - levensloopbestendig ('eigen huis is goud waard')
  - woonvormen/groepen, community
  - klant centraal /vraaggericht (vb. Midden Drenthe) van onderaf inwoners gemeente
- Leefomgeving: 16.500 euro
  - toegankelijkheid; scootmobiel/rollator (geen stoep)
  - openbaar vervoer / opstapplaatsen
  - dorps huis – multifunctionele accommodatie
- Samenleving: 10.500 euro
  - naoberschap/hulp
  - vrijwilligers
  - zorg 24-uurs/lokale zorg (loket)
  - burgerinitiatieven omarmen

## 8. Uitdaging – Aa en Hunze

- Woning: 4.000 euro
  - variabel aanbod – passend bij de leefsituatie op dat moment
  - eigen keuze vraagt veel variatie
  - bewustwording eigen omgeving => eigen keuze
- Leefomgeving: 21.500 euro
  - vertrouwen dat men kan blijven wonen
  - verbinding tussen bewoners – zorg – welzijn
  - naoberschap
  - jong/oud gemengd wonen
  - centraal in het dorp
  - integraal denken en werken
- Samenleving: 14.000 euro
  - vasthouden van jongeren in het dorp
  - acceptatie variëteit / verschillen
  - Project: 'Pluk de mens'

## 9. Keuzevrijheid – Aa en Hunze

- Woning: 0 euro
  - particuliere woningen
  - letterlijk drempels (kunnen) verlagen: 0-treden woningen voor iedereen
  - wetgeving/regels
  - subsidies (niet bureaucratisch)
  - woning kunnen 'ruilen' -> kiezen kunnen voor andere woningen (niet groot, niet g  
genoeg) -> differentiatie in woningen -> appartementen in landelijk gebied (niet
  - leegkomende boerderijen gebruiken voor zorgvoorzieningen
  - kiezen voor basispakket wonen
- Leefomgeving: 9.000 euro
  - vervoer/bereikbaar
  - boodschappen aan huis (boodschappendienst)
  - basisvoorzieningen bieden
  - levendige leefomgeving
  - veel activiteiten
  - kies je burens -> georganiseerd verhuizen
  - kies je voor buiten dorp, dan heb je niet alle voorzieningen
  - dagzorg



## 9. Keuzevrijheid – Aa en Hunze

- Samenleving: 9.500 euro
  - mix: ouderen/jongeren
  - vrienden/leeftijdsgenoten in de buurt
  - samenleving met betaalbare woonlasten
  - om de 5 jaar discussie over woonpakket van de omgeving/het dorp
  - vroeg nadenken over wonen in alle leeftijdsfasen (bewustwording)
  - samen kiezen voor leefomgeving/samenleving 'op maat'
  - uitdagende leefomgeving

## 10. Waardigheid – Aa en Hunze

- Woning: 23.500 euro
  - aanpassingen in de woningen kunnen uitvoeren (geen beperkingen door regels); levensloopbestendig
  - aanjaagproject particulier huizenbezit levensloopbestendig te maken
  - 'verzilverd' wonen
- Leefomgeving: 12.500 euro
  - veilig (breed ingevuld): geestelijk en fysiek
  - sociale contacten
  - geen belemmeringen door provincie / gemeente grenzen
  - grensoverschrijdend project om diensten en zorg uit te wisselen (regie bij de burger)
- Samenleving: 9.000 euro
  - zelfbeschikking en eigen regie
  - eigen keuze maken op basis van je eigen beperkingen en mogelijkheden

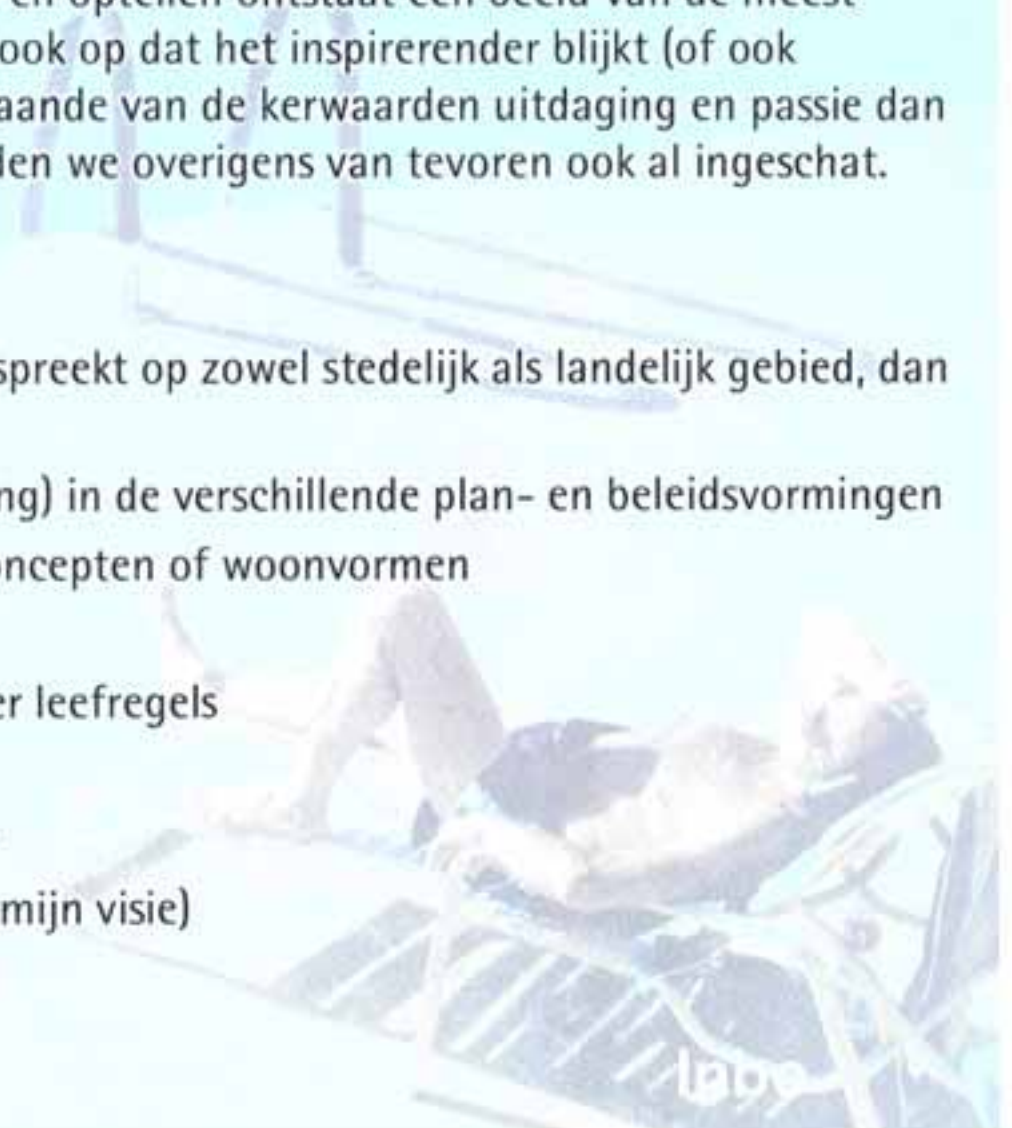
### *Prioritering*

Alle deelnemers hebben vervolgens aan de ideeën van de andere groepen per persoon 3.500 euro toegekend. Als we dan het geld verzamelen en optellen ontstaat een beeld van de meest gewaardeerde ideeën. In algemene zin valt ook op dat het inspirerender blijkt (of ook gemakkelijker) om ideeën te bedenken uitgaande van de kerwaarden uitdaging en passie dan voor waardigheid of keuzevrijheid. Dit hadden we overigens van tevoren ook al ingeschat.

### *Aansprekende ideeën*

Kijkend naar wat de deelnemers het meest aanspreekt op zowel stedelijk als landelijk gebied, dan komen aspecten naar voren als:

- Het betrekken van bewoners (en vraagsturing) in de verschillende plan- en beleidsvormingen
- Specifieke – misschien wel verleidende – concepten of woonvormen
- Toegesneden voorzieningen
- Door bewoners zelf te maken afspraken over leefregels
- Het accepteren van verschillen
- Elkaar kunnen aanspreken op een en ander
- Inzicht in waar we naar toe gaan (lange termijn visie)
- Continuïteit van zorg



## *Stedelijk gebied*

Als we kijken naar wat de deelnemers het meest aanspreekt op stedelijk gebied, dan komen bovendien aspecten naar voren als:

- Verdunning van het aantal woningen,
- Een stukje collectiviteit, zoals gezamenlijke tuinen
- Elkaar kunnen aanspreken op een en ander
- Het zoeken naar de gedeelde passie
- Werken aan sociale veiligheid
- Combinatie van wonen en werken/werkgelegenheid
- Het stimuleren van de verbetering (misschien zelfs professionalisering) van organisaties van bewoners

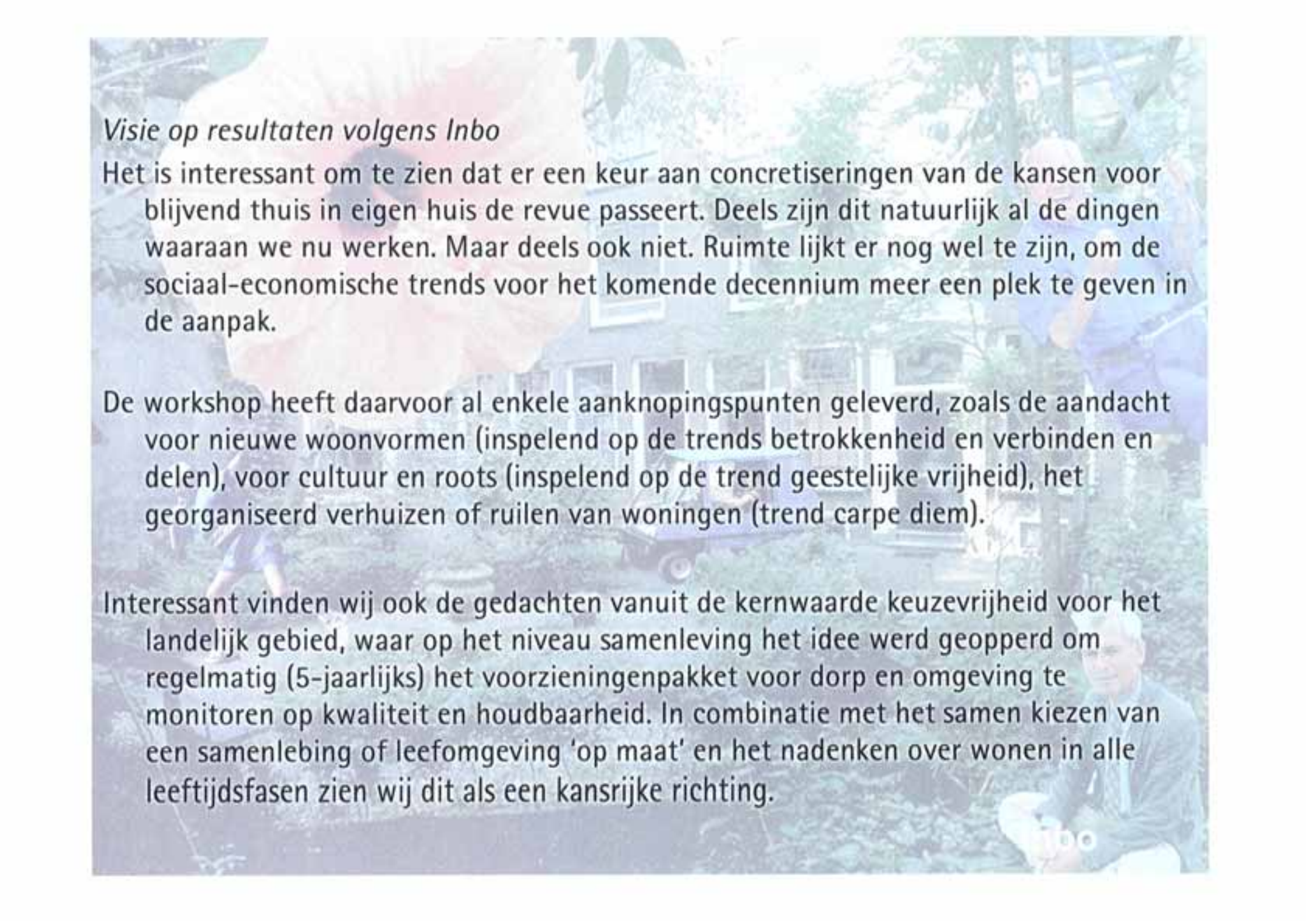
Uitwerking hiervan kan plaatsvinden door in deze case bijvoorbeeld vanuit de corporatie een project op te zetten, waarbij gestimuleerd wordt dat bewoners met elkaar de buurt gaan organiseren, activiteiten organiseren, zoals het onderhouden van (gezamenlijke) tuinen.

## *Landelijk gebied*

Als we kijken naar de ideeën voor het landelijk gebied, gaat het ook over aspecten als:

- Levensloopbestendigheid
- Specifieke samenlevingsvormen
- Bottom-up acties met daarin de mens centraal
- Vertrouwen dat je je huis niet uit hoeft als je dat niet zou willen
- Bereikbaarheid en toegankelijkheid
- Naoberschap
- Integraal denken en werken
- Verzilverd wonen
- Vasthouden van jongeren

Uitwerking van deze ideeën kan een project zijn, waarin het Naoberschap wordt aangewakkerd, door bewoners (jong en oud) en zorginstellingen samen te laten nadenken hoe je dit Naoberschap in de eigen buurt concreet kunt vormgeven. Trekkers hierin kunnen zijn de gemeente in samenwerking met de corporatie.

The background image shows a rural village scene. In the center, there is a church with a prominent tower. The scene is surrounded by lush greenery and trees. In the foreground, there are several people, including a man in a blue shirt and a woman in a purple shirt, who appear to be engaged in an activity, possibly a workshop or a community meeting. The overall atmosphere is peaceful and community-oriented.

### *Visie op resultaten volgens Inbo*

Het is interessant om te zien dat er een keur aan concretisering van de kansen voor blijvend thuis in eigen huis de revue passeert. Deels zijn dit natuurlijk al de dingen waaraan we nu werken. Maar deels ook niet. Ruimte lijkt er nog wel te zijn, om de sociaal-economische trends voor het komende decennium meer een plek te geven in de aanpak.

De workshop heeft daarvoor al enkele aanknopingspunten geleverd, zoals de aandacht voor nieuwe woonvormen (inspelend op de trends betrokkenheid en verbinden en delen), voor cultuur en roots (inspelend op de trend geestelijke vrijheid), het georganiseerd verhuizen of ruilen van woningen (trend carpe diem).

Interessant vinden wij ook de gedachten vanuit de kernwaarde keuzevrijheid voor het landelijk gebied, waar op het niveau samenleving het idee werd geopperd om regelmatig (5-jaarlijks) het voorzieningenpakket voor dorp en omgeving te monitoren op kwaliteit en houdbaarheid. In combinatie met het samen kiezen van een samenleving of leefomgeving 'op maat' en het nadenken over wonen in alle leeftijdsfasen zien wij dit als een kansrijke richting.

Blijvend thuis in eigen huis is een prachtig streven in combinatie met het bieden van voldoende uitdagingen buitenshuis voor de senioren van nu en straks. De aandacht zal dan ook voor een heel belangrijk deel moeten uitgaan naar de kwaliteit van leven buiten het eigen huis. Alhoewel het 'geld' voornamelijk is ingezet in het domein woning (wat vaak ook inzichtelijker, directer en concreter is), denken wij dat oplossingsrichtingen in de domeinen leefomgeving en samenleving een extra stimulans verdienen.



### *Een mogelijk vervolg*

Het is aan Drenthe en de verschillende samenwerkingspartners om een vervolg te geven aan het realiseren van haar ambities. Wij hopen dat de stap die wij met de workshop hebben gezet een inspirerende is geweest in het nadenken over de toekomstige kwaliteit in mensen, wonen, welzijn enzorg. Wij denken dat vervolgstappen interessant kunnen zijn vanuit de navolgende elementen:

- Selecteren van de projecten die het belangrijkst zijn voor het project Regionaal programma Zuidoost-Drenthe. Hierbij een stappenplan opstellen, inclusief planning en het aanwijzen van probleemeigenaren.
- Voor beide typen gebied een stappenplan met de betrokkenen in kaart brengen, op basis van de ingebrachte ideeën uit de workshop.
- Nadrukkelijk op zoek te gaan naar een verdere concretisering van maatschappelijke en economische trends
- Een en ander op te pakken in beleids- en conceptontwikkeling
- De nadere uitwerking integraal oppakken, samen met bewoners, ondernemers en anderen. Daarbij ook op zoek gaan naar nieuwe coalities om duurzame kwaliteit te kunnen (blijven) leveren.

Wilt u meer informatie of heeft u nog vragen? Neem dan contact op met Luc de Wit of Anneke Bosch van de provincie Drenthe (tel.nr. 0592 - 36 55 55) en Alex Sievers of Margaretha Schokker van Inbo Adviseurs Ruimte & Vastgoed (tel.nr. 033 - 28 68 150).

