

Aan geadresseerde



Datum **1 juni 2008**

Onderwerp **Jaarverslag 2007**

Behandeld door **Ir. A.M. Seubring**

Ons kenmerk **SB2008-1557**

Uw kenmerk

Bijlagen **1**

Geachte geadresseerde,

Met genoegen bied ik u het Jaarverslag 2007 aan.

Naast het jaarverslag 2007 brengt Staatsbosbeheer de Verantwoording bij het jaarverslag 2007 uit. Hierin vindt u ondermeer het uitgebreide financieel verslag en het sociaal verslag.

Indien u wenst, kunt u beide documenten downloaden van de internetsite:
www.staatsbosbeheer.nl

Hoogachtend,

Drs. C.J. Kalden
Directeur



Jaarverslag '07





Missie Staatsbosbeheer

Staatsbosbeheer waarborgt de kwaliteit van een groene leefomgeving voor mens, plant en dier.



Met andere ogen

In het lange bestaan van onze organisatie zijn wij ons werk met andere ogen gaan bekijken. Staatsbosbeheer is er niet alleen voor de natuur, maar ook voor de mensen. Onze ogen kijken voorbij de grenzen van onze terreinen. Naar de gezondheid van mensen. Naar de kinderen en hun toekomst. Naar de inrichting van Nederland. Naar de opwarming van de aarde en de gevolgen daarvan. Naar de geschiedenis, die besloten ligt in het landschap. Op al deze terreinen maken we ons zichtbaar en leveren we een bijdrage. In dit jaarverslag werpen we onze blik op het jaar 2007. En ziet u ons door de ogen van anderen.


Chris Kalden
directeur Staatsbosbeheer



Inhoud

Beleven

Natuur-Wijs

Voelen, ruiken en
luisteren.

6

Webcam

Moderne techniek
bracht zeearenden tot
in de huiskamer.

8

Wadwachten

Vrijwilligers
beschermen
kwetsbaar
waddengebied.

10

1



Ervaren

Januaristorm een ramp?

Welnee, nieuwe
kansen voor de
natuur.

14

Wilde zwijnen

Overlast? Het is maar
hoe je het bekijkt.

16

Moderne turven

Afvalmateriaal blijkt
perfecte grondstof.

18

Verdroging

De natuur heeft
dorst!

20

2



Verbinden

Oostvaarderswold

Geld en grond
verruild voor groen.

24

Groene gebieds- ontwikkeling

Kijken voorbij de
eigen grenzen.

26

Naadloos verbonden

Nieuw natuurpark
en oude heemtuin
komen samen.

28

3



Betrekken

Helend groen

Onze natuur draagt
bij aan gezondheid.

32

Klimaatverandering

Kansen voor natuur
en samenleving.

34

Vrijwilligers aan de slag

Limburgse oliemolen
in oude luister
hersteld.

36

4



En verder...

De visie van de Raad van Toezicht op het Nederlandse landschap

38

Werkveld

42

Kerncijfers

44

Colofon

48





- □ In het Speulderbos op de Veluwe werkt beeldhouwer Harry Leurink in opdracht van Staatsbosbeheer aan een serie reuzeninsecten, verwerkt in de stammen van oude bomen. In 2007 kregen de oorworm, de boktor en de pissebedden een plek in het bos. Boswachters, onderwijzers en (groot)ouders kunnen hier het verhaal vertellen over de nuttige insecten in het bos. Kinderen zijn gefascineerd door de kunstwerken: zo hadden ze die kleine kriebelbeesten nog nooit bekeken.

- □ Staatsbosbeheer bouwde samen met kunstenaar Arie Fonk in oktober 2007 een speelplaats voor kinderen aan de rand van de nieuwbouwwijk Kloosterveen in Assen. Standaardspeeltoestellen vind je er niet, wel poorten, sloten, heuveltjes en een brug over een brede sloot. Medewerkers van Staatsbosbeheer maakten twee tamtams en een soort hangende xylofoon. Het gebruikte hout is afkomstig van eiken van het Balloërveld bij Balloo. De speelplaats is tijdelijk, maar de gemeente Assen is enthousiast en zoekt een permanente locatie.

- □ Prinses Irene opende op 27 april 2007 in het Gemeentemuseum Den Haag de tentoonstelling 'Zeeuws Licht, Mondriaan in Domburg'. In de tentoonstelling, die het museum in samenspraak met Staatsbosbeheer realiseerde, ontdekten bezoekers hoe Mondriaan onder invloed van de bijzondere lichtval langs de kust de belangrijkste ontwikkeling in zijn carrière doormaakte. Staatsbosbeheer bracht voor de tentoonstelling het boek Zeeuws Licht uit, geschreven door onze medewerkers Marcel van Ool, Anton van Haperen en Matthijs Schouten. Zij gingen in op de ontstaansgeschiedenis van het Zeeuwse kustgebied en de bad- en kunstenaarscultuur in Domburg. Deze publicatie geeft inzicht in het voortdurend veranderende landschap.

1 Beleven

Beleven

Natuur-Wijs: voelen, ruiken en luisteren in het bos

Een dunne nevel hangt boven de glooiende zandvlakte in de Schadijkse bossen. Het is er heel stil. Toch zitten hier, op de hoogste heuvel, 24 kinderen van rond de 9 jaar. Muisstil zijn ze. Vijf minuten lang. En al lukt het ze niet de ogen dicht te houden, ze blijven luisteren naar alle geluiden om zich heen. Eindelijk geeft boswachter Andy Liebrand het sein dat de tijd om is. "Ik heb een specht gehoord! Best vet!" roept Mike vanonder zijn zwart-oranje pet.

Groep 5 van basisschool de Hommel uit Venray, hier vlakbij, doet mee aan de pilot Natuur-Wijs, een gezamenlijk project van het NatuurCollege, de Universiteit van Utrecht en Staatsbosbeheer. Kinderen komen veel te weinig in de natuur en wij willen dat veranderen. Vijftien schoolklassen – van groep 5 tot groep 8 – hebben in 2007 meegedaan. Ze kregen een voorbereidende les in de klas, trokken een hele dag de natuur in en in de week erna vertelden ze elkaar op school wat ze hadden beleefd en geleerd. In één jaar deden ze dat drie keer.

Verwondering

Sommige kinderen zijn bij de eerste excursie heel terughoudend, zo leert de ervaring. Ze zijn bang voor insecten en andere kriebelbeestjes en vinden het eng om van de paden af te gaan. De tweede en derde keer komen ze los, genieten ze ervan. Veel activiteiten zijn gericht op beleving. De Venrayse kinderen voelen, luisteren, ruiken, kijken en verwonderen zich. Hun stemmen schallen door het bos. In tweetallen doen ze een spel: de één leidt de ander, die geblinddoekt is, naar een boomstam. Met de handen voelen de kinderen de boom: is de stam dik of dun, is de schors grof of glad? "Getsie, mos," giechelt een meisje. Een stukje verderop mag de blinddoek af. Herkennen ze de boom waar ze aan hebben gevoeld?

Geheimen bewaren

Voor Natuur-Wijs hebben vijftien boswachters vier trainingdagen gevolgd. Ze leerden hoe ze hun passie voor de natuur kunnen overbrengen op kinderen. En hoe ze kunnen aansluiten op hun belevingswereld. Boswachter Liebrand doet dat door af en toe de rol te spelen van een herdersjongen die honderd jaar geleden met zijn schaapskudde over de heidevelden struinde. Als hij zijn grijze, vilten hoed opzet en zijn stok in de hand neemt, is hij Tieske. "Hallo, hier ben ik weer", roept hij vrolijk. Hij krijgt direct de volle aandacht. "Wisten jullie dat dennenappels geheimen kunnen bewaren? Kijk, deze is helemaal open, maar als je hem nat maakt trekt hij dicht. Zouden jullie er geheimen in willen bewaren?" "Ja! Op wie je verliefd bent!" Alle kinderen graaien een dennenappel van de grond en steken die in hun zak.



“Supertof joh zo’n excursie. Ik ga papa ook eens aan een boom laten voelen”



Boswachter Andy Liebrand zit tussen de scholieren op een omgevallen boomstam een boterham te eten. Twee jongens komen aanrennen. Ze hebben een houten schijf gevonden en laten die vol trots zien. "Ga maar eens tellen hoe oud die boom was," zegt Liebrand.

“Deze kinderen zijn de toekomst”

Andy Liebrand

boswachter Staatsbosbeheer



“De volgende generatie – deze kinderen dus – heeft straks de zeggenschap over de natuur. Als ze ervaren hoe waardevol het bos is, dan zullen ze zich later inzetten voor het behoud ervan”, is de overtuiging van Liebrand. Het belangrijkste daarbij is de beleving, vindt hij: “Ik wil dat de kinderen gewoon een hele plezierige dag meemaken in de natuur. Ik probeer ze mee te nemen in hun verbazing. En ze steken er natuurlijk ook veel van op. Het gaat zowel om kennis als om verbondenheid: de combinatie van hoofd, hart en handen.”

“Hij is 48”, schreeuwen de jongens in hun enthousiasme, “de boom was 48 jaar!” De boswachter lacht ze bemoedigend toe. “Ik probeer een koppeling te maken naar de leefwereld van de kinderen. Daarom speel ik af en toe de rol van Tieske, een herdersjongen van honderd jaar terug. Zo leg ik de link met de jeugd van toen. Ik ben me ervan bewust dat ik zuinig moet zijn met informatie. Kinderen kunnen op een dag maar een beperkte hoeveelheid informatie oppikken. Dus als ik iets vertel, moeten dat wel de juiste woorden zijn.”



Beleven

Webcam bracht zeearenden tot in de huiskamer

In het voorjaar van 2007 installeerde natuurfilmer Luc Enting samen met Staatsbosbeheer een webcam bij het zeearendnest in de Oostvaardersplassen. Door het oog van de camera maakten tienduizenden mensen live de ontwikkelingen in het nest mee. Niet eerder kon het publiek van zo dichtbij een zeearendnest observeren. Het bracht de dieren tot in de huiskamer.

Er kwam een knap staaltje techniek kijken bij het plaatsen van de webcam. We bouwden een mast van twaalf meter hoog. De camera kwam bovenin te hangen, zodat er in het nest kon worden gefilmd. Voor de energievoorziening werden er zonnepanelen bevestigd aan de mast. De camera die werd gebruikt, gaf ook tijdens de schemering nog redelijk beeld.

Begin maart werd het ei gelegd en op 15 april was het jong voor het eerst te zien via de webcam. Op 24 mei werd het jong geringd en op 8 juli vloog het uit. Tienduizenden mensen volgden dagelijks via onze site de verrichtingen van de zeearenden. Op sommige dagen kregen we maar liefst 90 duizend bezoekers op de site. Uit het hele land stroomden reacties binnen. Het achtuurjournaal besteedde aandacht aan de webcam en het zeearendnest en ook veel andere media berichtten over de geboorte van het jong.

Het was de tweede maal dat een paartje zeearenden met succes een jong grootbracht in de Oostvaardersplassen. Het is de enige plek in Nederland waar zeearenden broeden. De camera-beelden hebben veel extra informatie opgeleverd over de dieren. Over de verschillen tussen het mannetje en het vrouwtje en over de prooi waarmee ze hun jongen voeren. De verwachting was dat ze vooral grote prooien zouden vangen, maar ze brachten ook kleine dieren, bijvoorbeeld spreeuwen. We hoopten dat de zeearenden in 2008 naar het nest zouden terugkeren, zodat we ze opnieuw konden filmen. Maar de vogels bouwden elders een nest. We zagen er de humor wel van in. We kunnen van alles bedenken, maar de natuur gaat zijn eigen gang.





Luc Enting filmt al jaren in de Oostvaardersplassen. “Het gebied geeft me een Afrika-gevoel. De weidsheid en uitgestrektheid van het moerasland-schap vind ik prachtig. Omdat de natuur er voor het grootste deel wordt vrijgelaten, is er een grote diversiteit. De kuddes hoefdieren leveren bij elk bezoek een boeiend schouwspel op. In de vroege ochtend hoor je de concerten van zingende vogels. Als ik hier in mijn schuiltentje zit, hoef ik nergens anders meer heen.”

In maart 2007 hoorde Enting dat er net als het jaar daarvoor een paartje zeearenden broedde in De Oostvaardersplassen. Enting: “Het geluk was dat er tachtig meter van het nest een fotohutje stond van waaruit ik kon filmen. Met de grootste voorzichtigheid uiteraard, want zeearenden zoeken absolute rust. In het donker werd ik

“Fascinerend om er met de neus bovenop te zitten”

Luc Enting

natuurfilmer

◀

door de boswachter naar de plek gebracht. Ik vond het een voorrecht dat ik de zeearenden van zo dichtbij kon observeren. Ik zat er met mijn neus bovenop. Het zijn fascinerende dieren. Hun spanwijdte is maar liefst 2,5 meter en toch zijn ze zeer wendbaar. Ook vond ik het mooi om te zien hoe zulke grote roofvogels voor hun jong zorgden. Het jong werd met de grootste mogelijke zorg gevoed.” Zijn bedrijf, Enting Films, installeerde de webcam. “Dat zoveel mensen de beelden van het nest volgden, bewijst dat ze geïnteresseerd zijn in de Nederlandse natuur. Dat doet me genoegen. Het is mijn missie om mensen te laten zien hoe mooi Nederland is.”

Beleven

Aukje Gorter en haar partner werkten in mei 2007 twee weken als vrijwillige wadwacht op de Boschplaat, het oostpuntje van Terschelling. Vanaf hun post hoog op een duin hielden ze met een telescoop toezicht op bezoekers. Ze informeerden hen over het gebied en spraken hen aan als ze op plekken kwamen die niet vrij toegankelijk waren. Aukje Gorter: "Dat werkte goed. Als we uitlegden waarom het belangrijk was om de natuur met rust te laten, dan begrepen de meeste mensen dat. Zo

"We waren van alles en iedereen verlaten"

Aukje Gorter

vrijwillige wadwacht



willen veel mensen graag naar het meest zuidoostelijke stukje van de Boschplaat. Daar zitten verschillende kolonies sternen, waaronder een zeldzame kolonie grote sternen. Menselijke aanwezigheid zou hun rust te veel verstoren."

Aukje en haar partner vonden het een fantastische ervaring. Ze woonden in een kleine keet van Staatsbosbeheer. "Alsof we op een onbewoond eiland zaten", zegt Gorter. "Je bent er van alles en iedereen verlaten. Ik werk als freelance grafisch vormgever en leid gewoonlijk een jachtig bestaan. Op de Boschplaat heerste absolute rust en ik voelde me langzaam ontspannen. Ik heb genoten van de natuur. Vooral de lucht en het licht zijn in het waddengebied bijzonder. Door de weerspiegeling in het water is het licht er intenser dan elders en de wolkenluchten veranderen voortdurend." Aukje is blij dat ze met haar verblijf heeft bijgedragen aan het bewaren van de rust op de Boschplaat. "Dit soort bijzondere stukken natuur moeten zo goed mogelijk beschermd worden. Ik vind het daarom een goed initiatief, dat er wadwachten komen."



Wachters waken over kwetsbaar waddengebied

Vanaf het water beleef je de grootsheid van de Wadden misschien nog wel het meest. De Waddenzee is populair bij varende recreanten, maar Nederlands grootste natuurgebied is ook uiterst kwetsbaar. In 2007 maakten tientallen betrokken partijen, waaronder Staatsbosbeheer, een aantal afspraken om de waddennatuur te beschermen.

Op 3 december 2007 werd het Convenant Vaarrecreatie Waddenzee door zo'n vijftig verschillende partijen ondertekend: het Rijk, de drie waddenprovincies, de wadgemeenten, watersportorganisaties en natuurbeschermingsorganisaties. Als beheerder van grote stukken natuur op de Wadden speelden wij een belangrijke rol bij het tot stand komen van het convenant. We zijn de trekker van twee projecten die uit het convenant voortvloeien: het instellen van een informatiesysteem voor vaarrecreanten en het aanstellen van wadwachters.

De wadwachters krijgen de functie van gastheer, zegt Michiel Firet, programmamanager Wadden bij Staatsbosbeheer. "Ze zullen geen verboden opleggen en verbaliseren, maar ze informeren het publiek en houden toezicht." De eerste vier posten worden gestationeerd in de meest kwetsbare gebieden: de zandbanken van de Engelsmanplaat, de Richel, de Boschplaat op Terschelling en het Oerd op Ameland. In de toekomst komen mogelijk ook wadwachters op de zandbanken de Razende Bol en Simonszand. Ter plaatse worden drijvende voorzieningen gecreëerd waar de wadwachters tijdens het seizoen verblijven.

Rustplek

Belangrijk winstpunt van het convenant is dat de verschillende partijen niet langer tegenover elkaar staan, maar samenwerken bij het beschermen van de natuur, aldus Firet. "Er is nu duidelijkheid over wat waar wel en niet mag in het waddengebied. Een gebied als de Engelsmanplaat bijvoorbeeld is erg kwetsbaar. Bij hoog water vinden veel vogels een rustplek op de plaat omdat deze droog blijft staan. Op dat moment horen daar geen boten te liggen. Als vaarrecreanten weten waar de natuur kwetsbaar is, kan recreatie goed samengaan met het beschermen van de natuur. Met het convenant hebben we dat kunnen regelen."





- □ In 2007 trok het ministerie van LNV 1 miljoen euro uit voor het herstel van cultureel erfgoed. Daarmee konden we in één klap ruim twintig grote en kleine projecten uitvoeren die al langer op ons verlanglijstje stonden, maar waarvoor het geld ontbrak. We gingen op allerlei fronten aan de slag, door heel Nederland. We knapten landgoederen op, herstelden houtwallen, restaureerden een molen, legden een keienweg aan, plaatsten hekken en plantten een hoogstamboomgaard. Op de foto's is te zien hoe Fort Nieuwe Steeg, nabij Leerdam, zijn oorspronkelijke beplanting terugkreeg. Waar het fort eerst verscholen lag in het groen, is het nu in zijn volle glorie zichtbaar.
- □ Gaasterland is niet alleen belangrijk voor weidevogels en ganzen, ook libellen voelen zich er thuis. Verleden jaar kreeg Fryslân het eerste libellenreservaat van Nederland in het natuurgebied Wyldemerck in Gaasterland. Dat gebeurde op initiatief van de Vlinderstichting, de Friese libellenwerkgroep De Hynstebiter en Staatsbosbeheer. In het natuurgebied zijn maar liefst 34 soorten geteld, waaronder zeldzame zoals de gevlekte witsnuitlibel, de glassnijder en de vroege glazenmaker. Er is een speciale libellenroute uitgezet. Op vijf plaatsen staan informatiepanelen met informatie over libellen en hoe soorten kunnen worden herkend.
- □ ■ Kunst in de open lucht maakt dat mensen de natuur op een andere manier bekijken en ervaren. Het Leersumse veld was vorig jaar decor van de kunstroute Beleef boskunst. Het was een gezamenlijk project van Het Kunstgilde van Leersum en Staatsbosbeheer. Wandelaars werden langs de route verrast door tientallen kunstwerken, van houten geweien en schilderijen op boomstronken tot een reusachtig spinnenweb van touw. De kunstenaars hadden zich door de natuur laten inspireren.

2 Ervaren

Ervaren

Januaristorm hielp de bossen een handje

Als natuurbeheerder krijgen we regelmatig hulp van de natuur zelf. De januaristorm van 2007 zagen velen als een ramp voor de bossen. Wij niet. De talrijke bomen die toen het loodje legden, leveren een rijke voedingsbodem voor nieuw leven.

Op 18 januari raasde een storm over Nederland. Duizenden bomen braken af of vielen met kluit en al om. De boswachters wisten dat zo'n ravage ook een zegen voor de natuur is. Het vele hout dat op de grond terecht kwam, bevat essentiële voedingsstoffen voor het bos. Een gezond bos bestaat voor minimaal tien procent uit dode takken en stammen. Dood hout lééft; bij het verschalken van dode boomstammen zijn bijvoorbeeld 1350 verschillende keversoorten betrokken. Die nemen elk weer hun eigen plaats in de voedselketen in, waardoor talloze andere dier- en plantensoorten uiteindelijk ook een vorkje kunnen meeprikken.

De kaalgeslagen percelen worden niet opnieuw aangeplant. Er zullen vanzelf nieuwe bomen opschieten. Het zonlicht heeft door de kaalslag op sommige plekken vrij spel gekregen. Daar waar voorheen slechts schaduwplanten – veelal varens – groeiden, zien we nu een grote verscheidenheid aan bodemplanten opbloeien. Daar zullen nieuwe insecten en vogels op afkomen.

Een hoop werk

De storm was weliswaar goed voor het bos, maar bezorgde ons ook een hoop werk. Een deel van het stormhout hebben we opgeruimd. Vooral in de buurt van paden ruimden we bomen op die op omvallen stonden, of half in de takken van andere bomen hingen. Die leverden gevaarlijke situaties op voor bezoekers. De kapwerkzaamheden trokken een zware wissel op de beschikbare mankracht en middelen. Voor een deel hebben we die extra werklust opgevangen door een deel van de geplande, reguliere houtoogst te laten vervallen.





“Natuurgeweld bracht nieuw leven”

Harco Bergman

boswachter Staatsbosbeheer



Harco Bergman is als boswachter verantwoordelijk voor het Kuinderbos in Flevoland. Huiverend keek hij toe hoe de januaristorm in luttele minuten hele stukken bos tegen de vlakke sloeg. “Om drie uur 's middags werd het plotseling aardedonker. Ik ben op veilige afstand gaan schuilen voor wat er komen ging. Een watergordijn trok langzaam mijn kant op, een prachtig gezicht. Maar toen de storm het bos trof, sloeg de schrik me wel om het hart. Bomen knapten af als luciferhoutjes.” Vooral de sparren moesten het ontgelden, zag Bergman. “Sparren houden veel water vast tussen de naalden. Tijdens het korte, hevige stormgeweld kregen ze meer water dan ze dragen konden. Ze werden topzwaar.”

De wind maakte vervolgens het beuls-
werk af. Honderden sparren gingen om.

Maar het pakte allemaal heel goed uit, aldus Bergman. “De storm heeft voor een natuurlijke selectie onder de bomen gezorgd. Zwakke bomen zijn als eerste gesneuveld. Die selectie hadden wij niet beter kunnen maken.” Bergman zag al snel na de storm het aantal boommarters toenemen. Dat bleek verband te houden met gevallen dennen-appels. Bergman: “Die vormden een feestmaal voor de muizen. De muizenpopulatie groeide explosief. En in het kielzog daarvan zag ik hoe boommarters, wat muizeneters zijn, maar liefst drie tot vier jongen in leven konden houden. Dat zijn er normaal meestal niet meer dan twee. Zoiets stemt vrolijk.”



Ervaren

Tom Bade, directeur van natuureconomisch kenniscentrum Triple E, kijkt met hele andere ogen naar de discussie over de overlast die wilde zwijnen op de Veluwe veroorzaken. Wat kosten ze en wat leveren ze op? “Jaarlijks komen miljoenen mensen naar de Veluwe, onder andere voor het wild, en besteden 350 miljoen euro in de toeristische sector. Zet de kosten tegenover de baten en zoek van daaruit naar oplossingen”, aldus Bade.

Als natuurliefhebber laakt hij de discussie over de draagkracht van de natuur: er zouden te veel zwijnen zijn. “Draagkracht is een subjectief begrip. Het heeft vooral te maken met beleving. Als je tuin omgewoeld is of je hebt zo'n beest op de motorkap gehad, dan ben je het natuurlijk hartstikke beu. Maar in werkelijkheid is er op de Veluwe ruimte voor forse groei. Pas als er schaarste aanbreekt voor de dieren, is voor de natuur de grens bereikt.”

Bade pleit voor een ondernemersfonds waaruit de wildschade op de Veluwe wordt vergoed. Dat fonds wordt gevuld door ondernemers die profite-

**“Wilde zwijnen
leveren miljoenen op”**

Tom Bade

directeur Triple E



ren van de aanwezigheid van de wilde dieren. Hij noemt een Amerikaans voorbeeld. “In het Yellowstone National Park zijn wolven uitgezet. Dat heeft ruim vijftig miljoen dollar extra omzet gegenereerd in de toeristische sector, maar lokale boeren raakten wel dieren kwijt aan de rovende roedels. De ondernemers in de streek hebben daarop zelf een fonds in het leven geroepen om veehouders schadeloos te stellen. Zo kan het hier ook.”

De jachtlobby zit te veel aan de knoppen, meent Bade. “Eén belanghebbende groep bepaalt de discussie en stuurt aan op een oplossing die in hun straatje past. Breng je alle belangen goed in kaart, dan houd je weinig voorstanders over van de drukjacht, is mijn stellige overtuiging. Het economisch belang van de wilde zwijnen is eenvoudigweg veel te groot.”



Wilde zwijnen in de kijker

In het najaar van 2007 ontstond een brede discussie over de jacht op wilde zwijnen op de Veluwe. Daar woelden voedselzoekende zwijnen er naar hartelust op los. Ook op plaatsen waar dat door mensen minder wordt gewaardeerd. Dat zwijnen ook een zinvolle rol vervullen, bleef onderbelicht.

Omdat de populatie op de Veluwe sterk groeide, wilde LNV-minister Verburg op verzoek van de Faunabeheer-eenheid Veluwe en de provincie Gelderland eenmalig de zogenaamde drukjacht toestaan. Drukjacht is een jachtmethode waarbij helpers het wild opjagen in de richting van de jagers, die de dieren moeten schieten. De gebruikelijke jachtmethode, waarbij met lokvoer wordt gewerkt en de dieren vanuit een zogeheten hoogzit worden afgeschoten, zou niet langer voldoende zijn om een groot aantal wilde zwijnen af te schieten.

Staatsbosbeheer had wel begrip voor de overlast die bewoners en ondernemers van de zwijnen ondervinden, maar keek met andere ogen naar de discussie. "De huidige jachtmethode is effectief genoeg wanneer je daar ruim vóór het vallen van de eikels en beukennoten mee begint", aldus boswachter Harry Hees. "Daarmee voorkom je dat de wilde zwijnen zich als gevolg van een groot voedselaanbod snel voortplanten, waardoor er nog meer dieren zouden moeten worden afgeschoten."

De tuinman

De discussie is tot op heden blijven steken op het niveau van aantallen, jachtmethodes en middelen. Er is nauwelijks aandacht voor de rol van het wilde zwijn in de natuur. Boswachter Hees: "Wilde zwijnen zijn alleseters. Ze eten vooral plantaardig voedsel zoals eikels, kastanjes, knollen en delen van planten, maar deinzen ook niet terug voor een maaltje aas, regenwormen, insectenlarven en knaagdieren. Op zoek naar voedsel wroeten ze met hun gevoelige snuit in de bosbodem. Door dit gewroet komt de mineraalrijke ondergrond omhoog waardoor bepaalde zaden kunnen ontkiemen. Het zwijn is dus tuinman en afvalverwerker tegelijk."

Staatsbosbeheer is van mening dat er nog genoeg leefruimte op de Veluwe is voor de wilde zwijnen, ook als de populatie groeit. Hier moet nog eens goed naar worden gekeken. Een groeiende populatie vraagt hoe dan ook om zorgvuldig wildbeheer en om aanpassingen in en om de leefgebieden van de dieren. En doet, niet in de laatste plaats, een beroep op de bereidheid én het incasseringsvermogen van streekbewoners en verantwoordelijke overheden om wilde dieren hun ruimte te gunnen. Hees: "Ook bezoekers komen naar de Veluwe voor de natuur en het wild".



Ervaren

Ouderwetse turven in een nieuw jasje

Een paar honderdduizend kuub rietplagsel ligt metershoog opgeslagen in grote depots aan de rand van de Weerribben. Het bijgevolg van al dat maaien en plaggen dat nodig is om het open landschap te behouden. Tonnen afval, waar we niets mee konden. Tot we er met andere ogen naar keken. Kun je er geen turven van maken? Rietturven, voor in de tuin?

In het voorjaar van 2007 ging het project Turven uit rietplaggen van start, een samenwerking tussen Natuurmonumenten, de provincie Overijssel en Staatsbosbeheer. Zij onderzochten de mogelijkheden en de markt voor turven. Geen turven zoals we die van vroeger kennen, gemaakt van veen en gebruikt als brandstof. De nieuwe turven bestaan uit rietplaggen, rietwortels en plantenresten. Het meest logisch zou zijn om ze als biomassa te verkopen, voor de opwekking van groene energie. Energiebedrijven zijn immers hard op zoek naar organisch materiaal. Maar riet turf bevat zand en dat maakt het minder geschikt voor de verbrandingsovens.

De rietturven zijn wél geschikt voor de tuinsector. Om het materiaal uit te proberen en de markt op te warmen, is bij het Natuuractiviteitencentrum in Ossenzijl een proefopstelling gemaakt van de toepassingen. Studenten van Hogeschool Van Hall Larenstein hebben in september van alles gebouwd: een plantenzuil, een schutting, een plantenborder en een oeverbeschoeiing. Ze stapelden de muurtjes op verschillende manieren en probeerden ook een wapening van wilgentenen uit. Het resultaat was prachtig.

Natuurlijke uitstraling

Tuincentra en hoveniersbedrijven hebben interesse getoond in de rietturven, maar ze willen wel zeker weten dat het een goed product is. Hoe houden de turven zich na een paar jaar? Blijven ze stevig? Gaan ze misschien schimmelen? Lopen de rietwortels opnieuw uit? Dat soort dingen moeten we verder onderzoeken. BTL, het grootste hoveniersbedrijf van Nederland, heeft het materiaal uitgeprobeerd in een modeltuin in Blauwestad, een nieuw woongebied in Oost-Groningen. Volgens de hoveniers passen de turven goed in een omgeving met een natuurlijke uitstraling.

Volop mogelijkheden dus voor het 'afval' uit de Weerribben. Als het inderdaad gaat lukken, dan liggen de turven straks in de schappen van de tuincentra.



“Het zou prachtig zijn als we het natuurbeheer kunnen financieren met de verkoop van rietturven”



“Het idee om turven te maken past prachtig in de historie van De Weerribben,” vertelt Rudi van Hedel enthousiast. Hij is projectleider namens Staatsbosbeheer. “Het landschap is ontstaan door het turfsteken. Een eeuw geleden stopte men ermee, het was niet meer rendabel. Wij maken nu opnieuw turven. Niet uit veen, maar uit rietplaggen.”

“Dit past helemaal bij De Weerribben”

Rudi van Hedel

projectleider

←



Om de rietturven te maken, is een simpele machine ontwikkeld. Van Hedel: “Die is afgeleid van een baksteenmachine. Het is een grote bak met een rechthoekige opening aan één kant waar het materiaal doorheen wordt geperst. Dat komt er als een ‘balk’ door de opening uit. Die snijden we in stukken: de turven. Mooi materiaal, vooral als je het met rietblad mengt. Dat is scherp en taai en vormt een soort wapening. Die blokken kun je overal voor gebruiken, zelfs voor schuttingen.”

De mogelijkheden om deze turven in de markt te zetten zien er goed uit. “Maar we zijn er nog niet,” benadrukt Van Hedel. “We doen nu proeven om de productie op te voeren. Aan grondstof geen gebrek, de depots liggen vol. Mijn droom is dat we het natuurbeheer in de toekomst kunnen financieren uit de opbrengsten van ons eigen gebied. Het is een cultuurlandschap, door mensenhanden geschapen. Het kan alleen behouden blijven door voortdurend ingrijpen. Dat maakt het beheer kostbaar.”

Ervaren

Wateroverlast? De natuur heeft dorst!

Nederland kampt met wateroverlast, dat zal niemand ontgaan zijn. We verhogen de dijken en moeten steeds harder pompen om de polders droog te houden. Maar wij zien tegelijkertijd iets anders: de natuur verdroogt. In 2007 is Staatsbosbeheer in Nationaal Park Dwingelderveld begonnen met het herstellen van de waterhuishouding.

Verdroging behoort tot de ernstigste problemen waar de natuur in Nederland mee kampt. De minister van LNV heeft vorig jaar 390 miljoen euro uitgetrokken om de waterhuishouding te herstellen in 287 natuurgebieden – ongeveer 40 procent van de verdroogde natuur in Nederland. De lijst met gebieden is opgesteld door de Taskforce Verdroging. De deelnemers, waaronder Staatsbosbeheer, collega-terreinbeheerders, provincies en waterschappen, selecteerden zogeheten TOP-gebieden waar het verdrogingsprobleem in 2015 geheel opgelost moet zijn. Eind september ging de Tweede Kamer akkoord. Wij zijn erg blij, mede omdat ruim de helft van de TOP-gebieden bij Staatsbosbeheer in beheer is. Het Dwingelderveld in Drenthe is het eerste gebied waar we van start kunnen gaan met het graven van slenken, het dempen van sloten en het afgraven van landbouwgrond.

Dubbel feest

Halverwege het jaar vierden Natuurmonumenten en Staatsbosbeheer, samen beheerder van het 1700 hectare metende Nationaal Park Dwingelderveld, groot feest. Eindelijk, na veertig jaar, was het gelukt de laatste 17 hectare landbouwgrond aan te kopen. De kavels, tot dan toe eigendom van en bewerkt door twee boeren, belemmerden de natuurontwikkeling doordat ze midden tussen de heidevelden lagen. “Het was dubbel feestelijk”, vertelt Henk Post, districtshoofd van Staatsbosbeheer. “Allereerst kan nu eindelijk de grondwaterstand omhoog. Daarnaast tekende zich een kentering in denken af. Het woord onteigening mocht vallen. Als 99 procent van een gebied natuur is, moet het waterbeheer dan worden afgestemd op die laatste 1 procent? Dat is toch maatschappelijk ongeloofwaardig? Zelfs vanuit de landbouwhoek klonk er begrip voor het standpunt van de natuursector. Die doorbraak maakte het extra feestelijk.”

Dopheide en zonnedauw

Voor boeren net buiten het gebied zijn deze maatregelen juist gunstig. Zij hebben minder wateroverlast doordat bij hevige regenval het water langer op de heide blijft. In het gebied ontstaan vanzelf nieuwe vennen. De ‘droge’ struikheide gaat plaats maken voor de ‘natte’ dopheide. Ook andere planten die van water houden, zoals zonnedauw, klokjesgentiaan en moeraswolfsklauw, zullen de kop weer opsteken. Doordat de natuurorganisaties 200 hectare landbouwgrond laten afgraven, gaat nog een andere wens in vervulling: met de grond die vrijkomt wordt een geluidswal langs de A28 aangelegd, zodat die snelweg straks de stilte in het gebied veel minder zal verstoren.

We organiseerden in november samen met Natuurmonumenten een pers-excursie om te vertellen wat we in het gebied gaan doen nu de laatste boeren verdwenen zijn. Henk Post: “Het was heel leuk om samen de mouwen op te stropen en zo’n presentatie te doen. We waren het helemaal eens met elkaar.”



Teo Wams, directeur Natuurbeheer van Natuurmonumenten, noemt de aankoop van de laatste agrarische enclave binnen Nationaal Park Dwingelderveld een doorbraak. “We hebben taart gegeten om het te vieren. Veertig jaar geleden zagen de boeren het graven van de centrale ontwateringsloot als een zegen. Nu is het een zegen om hem weer dicht te gooien.”

“De regel is: zolang er geboerd wordt – al zit er maar één boer – houdt het waterschap de grondwaterstand laag. Natuur en landbouw houden elkaar dan in de houdgreep: de natuur kan zich niet ontwikkelen, maar ook de boer zit klem. Door het omliggende natuurgebied heeft hij last van allerlei beperkingen. In dit soort situaties zou ont-eigening mogelijk moeten zijn. Het Dwingelderveld is een van de belangrijkste heidegebieden van Europa. Het belang van die paar boeren – met alle respect voor hun emoties – moet dan wijken voor het algemeen belang.”

“We gaan steeds meer één taal spreken”

Teo Wams

directeur Natuurbeheer Natuurmonumenten

<

In dit geval is het na decennia van trekken en duwen uiteindelijk gelukt de landbouwgrond aan te kopen zonder onteigeningsprocedure. Wams: “Hierbij was het van cruciaal belang dat Natuurmonumenten en Staatsbosbeheer gezamenlijk optrokken. We pakken veel zaken in goed overleg aan, maar er zijn ook verschillen. Staatsbosbeheer en Natuurmonumenten hanteren elk hun eigen methode om natuurwaarden in kaart te brengen. Ook de wijze waarop we natuurdoelen formuleren verschilt. Dit jaar hebben we ons enorm ingespannen om één taal te gaan spreken. Bij het Dwingelderveld zijn de eerste stappen al gezet. We werken nu met een nieuwe systematiek, waarbij we achttien natuurtypen onderscheiden. Die eenduidigheid maakt het in de toekomst eenvoudiger om goed samen te werken.”





- □ Het vroegere stoomgemaal in natuurgebied het Oudeland van Strijen is omgetoverd tot vogelobservatiepost. Staatsbosbeheer verwierf het gebouw in 1992. Het was vervallen en sloop dreigde. Jarenlang wisten we niet wat we ermee konden doen, tot het idee ontstond om het als vogelobservatiepost open te stellen. Het duurde nog jaren voordat we de financiering rond hadden voor de restauratie, maar in maart 2007 was het zover en gingen de deuren open. Door cultuurhistorie te verbinden met natuur en recreatie, vond het stoomgemaal een nieuwe bestemming.

- □ In november is voor de dertigste keer een otter uitgezet in Nederland. Zijn nieuwe woonplek is Rottige Meente in Friesland. De otters die nu leven in de Wieden, Weerribben en Rottige Meente blijken in uitstekende conditie te zijn. De gebieden zijn met elkaar verbonden, zodat de dieren alle ruimte hebben. Voedsel is ruim voldoende aanwezig. De otters planten zich dan ook snel voort. Inmiddels is een derde generatie otters aanwezig in het gebied. Naar schatting leven er nu ruim twintig otters in Nederland. Het bijplaatsen van otters is nodig om voldoende genetische variatie in de populatie te houden.

- □ ■ In 2007 openden we het nieuwe natuurgebied de Diemervijfhoek, een schiereiland in het IJmeer bij Amsterdam. Het verbindt het 'vasteland' met het nieuwe woongebied IJburg. Jarenlang was het terrein ontoegankelijk. Nu is de helft van het terrein ontsloten. De andere helft blijft ruig, nat en ontoegankelijk. Daar kan de natuur in alle rust gedijen. Voor ringslangen is het gebied een walhalla. De inrichting van de Diemervijfhoek is een compensatie voor de natuur in het IJmeer die werd opgeofferd voor de bouw van IJburg.

3 Verbinden

Verbinden

Geld en grond verruild voor groen

Op de valreep van 2007 is duidelijk geworden dat het toekomstige natuurgebied het Oostvaarderswold in zijn geheel beheerd gaat worden door Staatsbosbeheer. Met de komst van deze robuuste verbindingszone tussen de Oostvaardersplassen en het Horsterwold (bij Zeewolde) heeft Flevoland straks een 15.000 hectare groot natuurgebied dat zijn weerga niet kent in Europa.

Geld en grond, daar draaide het in 2007 in Flevoland om. Staatsbosbeheer verkocht ruim 93 hectare bosgrond aan de gemeente Almere en ontving daarvoor 22 miljoen euro. Het was een unicum: nooit eerder verkochten wij op zo'n grote schaal grond voor woningbouw. "Staatsbosbeheer verkoopt niet zomaar groen. Maar in dit geval was het maatschappelijke belang zo groot dat wij vonden dat we het moesten doen", aldus Femke Vergeest, senior medewerker gebiedsontwikkeling bij Staatsbosbeheer. "Het heeft geen zin de ogen te sluiten voor de verstedelijking. Wij hadden grond die Almere hard nodig heeft. Wij zagen in 2001 al aankomen dat de stad door de bouwopgave van het Rijk uit haar jas zou barsten. We wilden niet met de rug naar elkaar toe staan, maar samen werken aan de beste oplossing."

De meest waardevolle bouwlocatie die de gemeente verwierf, is de kustzone van het IJmeer. Daar komen 3000 woningen. Maar de overdracht en bebouwing van het buitendijkse gebied langs de A6 wezen we af. Dat zou te veel schade toebrengen aan de omringende natuur, vonden we. Over de besteding van de 22 miljoen zijn goede afspraken gemaakt. Het geld wordt geïnvesteerd in groen in en om Almere. Ruim de helft komt ten goede aan de aanleg van het nieuwe natuurgebied Oostvaarderswold.

Afscheid

In 2007 sloten we ook een deal met het Flevolandschap, de provinciale natuurorganisatie. In ruil voor het beheer van het Oostvaarderswold zullen twee andere terreinen van Staatsbosbeheer - het Reve Abbertbos en het Hulkesteinse bos - aan het Flevolandschap worden overgedragen. Vergeest: "Afscheid nemen van gebieden die al een hele tijd in ons bezit zijn, doet pijn", aldus Vergeest. "Voor de mensen die er nu werken, kwam het besluit dan ook hard aan. Gelukkig gaan de gebieden over in andere 'groene handen'. Het Flevolandschap zal er goed voor zorgen."

De aanleg van het Oostvaarderswold zal naar verwachting tien jaar in beslag nemen. Vergeest: "We kennen allemaal de beelden van die enorme kuddes met duizenden runderen, paarden en edelherten in de Oostvaardersplassen. Het leefgebied van de dieren is straks uitgebreid van 5600 hectare naar maar liefst 15.000 hectare. Dáár gaan we voor."





Adri Duivesteijn voerde als wethouder ruimtelijke ordening van de gemeente Almere de onderhandelingen met Staatsbosbeheer. “Wij hebben veel te maken met Staatsbosbeheer. Enerzijds is zij eigenaar van de grond die de gemeente graag wil bebouwen. Anderzijds is zij beheerder van veel van het groen dat Almere zo’n aantrekkelijke woonstad maakt.” Duivesteijn is blij met de overdracht van de grond. “We kunnen de stad nu naar het water trekken. Aan de kust van het IJmeer komen 2.600 woningen en een boulevard waar je kunt wandelen met uitzicht op het eiland Pampus en de sky-line van Amsterdam.”

Het was geen gewone koop: de deal is ingebed in een groter plan waarin de totale groene infrastructuur is meegenomen, inclusief het toekomstige Oostvaarderswold. “De afspraak die we met Staatsbosbeheer hebben gemaakt, is dat het geld dat zij met de verkoop van hun grond verdienen, opnieuw wordt geïnvesteerd in de natuur in en rond Almere. Er vindt dus geen natuurcompensatie elders in het land plaats. Wij betalen ruim twintig miljoen euro voor grond en weten ons tegelijk verzekerd van een gelijkwaardige impuls in de aanleg van natuur”, schetst Duivesteijn.

“Het is ouderwetse ruilhandel”

Adri Duivesteijn

wethouder ruimtelijke ordening gemeente Almere

<

Ouderwetse ruilhandel, noemt Duivesteijn het. “Wij kunnen bouwen in de kustzone en Staatsbosbeheer kan het Oostvaarderswold realiseren. Zo kunnen we elk op ons eigen terrein topkwaliteit halen. Staatsbosbeheer dankzij de inkomsten, wij dankzij de grond.”

Van ruilen komt huilen, luidt het gezegde, maar in dit geval profiteren zowel Staatsbosbeheer als de gemeente Almere. Duivesteijn: “Onze belangen kwamen overeen. We wilden allebei hoogwaardige natuur. Als straks het Oostvaarderwold is aangelegd, dan is onze stad aan alle kanten omsloten door water en door natuur. Dat is fenomenaal, welke stad heeft dat?”

Verbinden

Kijken voorbij de eigen grenzen

Verbindingen leggen tussen natuurgebieden, maar ook tussen de stad en het groen, is ons dagelijks werk. Groene gebiedsontwikkeling heet dat. Natuurbelangen staan bij ons op de eerste plaats, maar we sluiten onze ogen niet voor economische en andere maatschappelijke belangen. Staatsbosbeheer kiest voor groen, maar kijkt voorbij de eigen terreingrenzen.

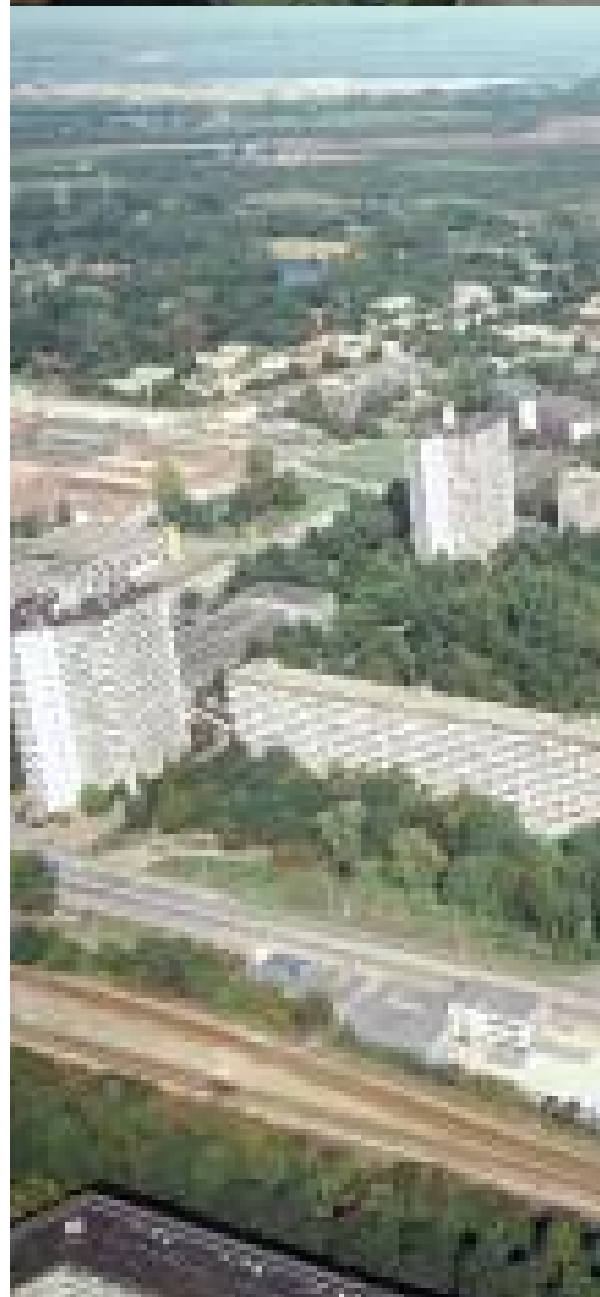
Op diverse plekken in Nederland zorgen we al, in samenwerking met overheden en andere (natuur)organisaties, voor groene gebiedsontwikkeling. Rond Emmen en Venlo, bijvoorbeeld, zetten we ons daar al enige tijd voor in.

In 2007 hielp Staatsbosbeheer mee een toekomstvisie te ontwikkelen voor de Noordvleugel, oftewel de regio Haarlem-Amsterdam-Almere. Tijdens de zevende Noordvleugelconferentie, op 4 december 2007, kwam het tot een belangrijke doorbraak. De betrokken partijen erkenden het belang van groen in het gebied – voor de leefbaarheid én de economie - en plaatsten dit hoog op de politieke agenda.

In de aanloop naar de conferentie ontwikkelde Staatsbosbeheer, samen met andere natuurorganisaties, het idee van de Vlinderstrik. “In deze visie verbinden we de natuur- en groengebieden in de metropool met elkaar tot een samenhangend netwerk van stadsparken, recreatiegebieden, waterrijke natuurgebieden, waterbergingsgebieden en cultuurlandschappen”, legt Nick de Snoo, landelijk programmaleider van Staatsbosbeheer, uit.

Het idee achter de Vlinderstrik is dat investeringen in woningen, werk en infrastructuur hand in hand kunnen gaan met investeringen in groen, zodat de Noordvleugel een aantrekkelijk woongebied blijft en daarmee zijn internationale concurrentiepositie behoudt. Ook in andere Europese steden met een hoogwaardige diensteneconomie wordt groen steeds belangrijker. Zo hebben Londen en Frankfurt bijvoorbeeld al flink geïnvesteerd in groene ontwikkeling. “Concreet betekent het idee van de Vlinderstrik dat ontbrekende delen van het netwerk, bijvoorbeeld de westflank van de Haarlemmermeer, aangekocht en ingericht moeten worden Zwakke schakels, bijvoorbeeld de Diemerscheg en het IJmeer, hebben versterking nodig”, aldus De Snoo.

Hoewel de Vlinderstrik een toekomstvisie is, werkt Staatsbosbeheer er nu al hard aan. Zo wordt het Diemberbos uitgebreid en komt er langs de oevers van het IJmeer van Amsterdam tot Muiderberg een zogeheten ‘natuurboulevard’. Zo’n boulevard is niet alleen goed voor dieren en planten, maar ook aantrekkelijk voor mensen uit de stad, die er kunnen recreëren. De Snoo: “De Vlinderstrik is kortom in uitvoering.”





“Groen is een troefkaart voor de metropool Amsterdam”

Robert Graat

medewerker groene gebiedsontwikkeling Staatsbosbeheer

<



Robert Graat houdt zich bij Staatsbosbeheer bezig met de groene ontwikkeling van de Noordvleugel. “Wij onderkennen het economische belang van de metropool Amsterdam”, zegt hij. “Maar omdat de Noordvleugel het moet hebben van een diensteneconomie, is een groene setting een van de troefkaarten om internationaal te kunnen concurreren. Gelukkig beseffen ook overheden en bedrijven dit steeds beter. Sinds de laatste Noordvleugelconferentie staat groen echt op de kaart. Men erkent het belang van groen in het gebied en het denken is niet meer alleen gericht op wonen, werken en verkeer. Meer groen is overigens niet alleen belangrijk voor mensen, dieren en planten. Ook klimaatbestendigheid, zoals waterberging en CO₂-buffering, speelt een steeds belangrijker rol.”

De Noordvleugel is een bijzonder stukje Nederland, vindt Graat. “Het bestaat niet alleen uit stedelijk gebied. Integendeel, er is veel groen en er zijn bijzondere natuurgebieden, de Oostvaardersplassen bijvoorbeeld en het veenweidelandschap van Waterland. Ook bij Staatsbosbeheer groeit het besef dat dit soort gebieden niet op zichzelf staan, maar onderdeel zijn van een verstedelijkte regio.”

Verbinden

Mariette Elzenga draait al zeker tien jaar mee als vrijwilliger bij Heemtuin Muntendam. Ze vindt het fantastisch dat het natuurgebied Tussen de Venen er dit jaar bij is gekomen. “Het is prachtig om te zien hoe snel het afgegraven deel weer groen wordt. Staatsbosbeheer heeft daar de bovenste laag grond weggehaald tot op de zandlaag, en daarin reliëf en waterloopjes gegraven. Twaalf jaar geleden hebben wij op een stuk van onze heemtuin hetzelfde gedaan. Het was ons natuurontwikkelingsgebied. Heel mooi om nu het verschil te zien tussen dit stuk van ons en het nieuwe deel. En je weet dat het natuurgebied er over twaalf jaar net zo uitziet.”

Elzenga zet zich met hart en ziel in voor de heemtuin. Ze geeft rondleidingen en ze organiseert werkdagen. Ze kan enorm genieten van de tuin. “Het mooiste vind ik het stinzenbos in het

“Het mooist vind ik het stinzenbos in het voorjaar”

Mariette Elzenga

vrijwilliger Heemtuin Muntendam



voorjaar: sneeuwkllokjes, krokussen, aronskelken, daslook, helmbloem. Iedere maand verschijnt er weer iets nieuws. Prachtig.”

De verbinding van de heemtuin en het nieuwe natuurgebied levert iedereen voordeel op. Mariette Elzenga en de andere elf gidsen verzorgen nu rondleidingen in het hele gebied. Vijf van hen gidsen ook in andere gebieden van Staatsbosbeheer. “We hebben veel aan elkaar. Voor ons is het fijn dat we kunnen profiteren van de kennis van Staatsbosbeheer. Daar staat tegenover dat wij hele specifieke kennis hebben waar Staatsbosbeheer weer iets aan heeft. Het is leuk om er samen iets moois van te maken.” En voor bezoekers is het fijn dat ze een groter rondje kunnen maken. Elzenga: “En dan is het natuurlijk aardig dat ze bij ons in de heemtuin een kopje koffie kunnen komen drinken.”



Nieuw natuurpark en oude heemtuin komen samen

Wie goed kijkt, ziet dat de natuur aan de ene kant jonger is dan aan de andere kant. Maar verder is de grens tussen de Heemtuin van Muntendam en het in 2007 geopende natuurpark Tussen de Venen niet te zien: ze lopen naadloos in elkaar over. Ook de vrijwilligers van de oude heemtuin hebben zich verbonden met het nieuwe natuurpark.

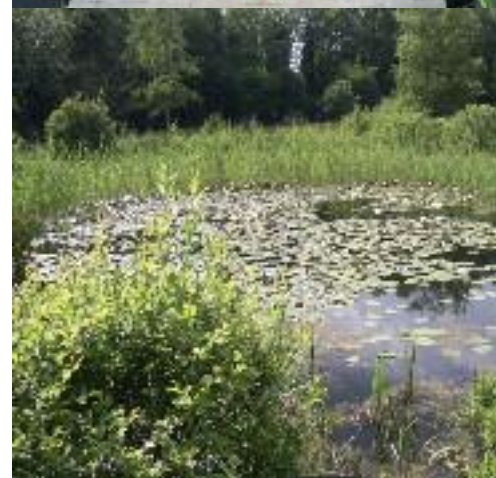
Staatsbosbeheer heeft 40 hectare voormalig akkerbouwland omgebouwd tot een gevarieerd natuurpark waar bos, water, zandvlaktes en ruige stukken in elkaar overlopen. Het sluit aan op de 10 hectare van de heemtuin. De nieuwe natuur is op enkele plekken letterlijk gespiegeld aan het bestaande gebied: eenzelfde heuvel, eenzelfde poel.

Dat beide partijen nauw samenwerken blijkt uit alles: in het hele gebied staan dezelfde soort educatieve panelen en ook de toegangsregels zijn overal gelijk. Voor het oog vormen heemtuin en natuurpark één geheel. Mooi is hoe die verbinding doorwerkt bij alle betrokkenen. In de heemtuin draait een actieve groep vrijwilligers mee. Ze houden de tuin mooi en verzorgen rondleidingen. Nu het gebied is uitgebreid, hebben de vrijwilligers zich als vanzelfsprekend aangesloten bij Staatsbosbeheer. Boswachter Annet de Jong is daar blij mee: “Ze geven nu rondleidingen in het hele natuurpark en enkele vrijwilligers gidsen ook in andere gebieden van Staatsbosbeheer.”

Klussen genoeg

De Jong krijgt er bovendien klussers bij vanuit het re-integratietraject dat de gemeente Menterwolde in de heemtuin aan jongeren aanbiedt. Zij kunnen volop aan de slag in het natuurpark. “Klussen genoeg”, vertelt de boswachter. “Vuil ruimen, doorgeven als er een afrastering kapot is en waar nodig toezicht houden. Over een paar jaar – nu is de natuur nog erg jong – kunnen ze helpen met maaien en snoeien.”

Annet de Jong is heel tevreden over het gebied: “Het is een heel avontuurlijk en spannend terrein met wiebelbruggetjes, stapstenen en een nagebouwde ruïne waar allerlei planten overheen groeien. Heel aantrekkelijk voor kinderen. We hebben speelnatuur aangelegd in het deel dat grenst aan een toekomstige nieuwbouwwijk: een ondiep poeltje, een uitkijkheuvel, klauterbomen en ingegraven rioleringsbuizen.” De verbinding met de jonge inwoners van Muntendam zit dus ook wel snor.







- □ In het najaar werd bij graafwerkzaamheden in natuurontwikkelingsgebied Dijkgatsweide in de Wieringermeer een prehistorische boomstamkano gevonden. De eikenhouten kano uit omstreeks 3300 v. Chr. is een van de oudste en meest complete kano's die tot nu toe in Nederland gevonden zijn. Op 19 december werd hij samen met de omliggende grond in een stalen bekisting als één blok gelicht. De ingeblikte boomstamkano, die ongeveer 16 ton woog, werd overgebracht naar de Rijksdienst voor Archeologie, Cultuurlandschap en Monumenten (RACM) in Lelystad. Hier zal hij worden onderzocht en gerestaureerd. Het is de bedoeling de kano tentoon te stellen, om de Nederlanders van nu te betrekken bij het verleden.
- □ Afgelopen zomer trok een groep van zo'n dertig inburgeraars van het ROC eropuit om de Biesbosch te ontdekken. De nieuwkomers maakten een tocht met de fluisterboot en een wandeling. Omdat het taalniveau uiteenliep, liet de gids van Staatsbosbeheer de deelnemers vooral luisteren, voelen, ruiken en proeven. Staatsbosbeheer heeft de ambitie om alle zestien miljoen Nederlanders te betrekken bij de natuur. De excursie was onderdeel van een inburgeringspakket van Stichting wAarde.
- ■ Drie bezoekerscentra van Staatsbosbeheer organiseerden op 6 oktober de Grootouder-Kleinkind-Natuurdag. Op de zonnige herfstdag konden opa's en oma's met hun kleinkinderen meedoen aan tal van activiteiten, zoals een bijenhotel maken (de Veluwe), een kunstwerk in het bos maken (de Groote Peel) of roeien (de Biesbosch). De Grootouder-Kleinkind-Natuurdag werd voor het eerst gehouden in 2001, op initiatief van Stichting Veldwerk.

4 Betrekken

Betrekken

In het Drentse Echten lig te midden van boswachterij Ruinen zorgboerderij de Naoberhoeve. Coördinator en werkbegeleider Jaap Gorter werkt er al sinds 2001 samen met Staatsbosbeheer aan 'groene zorg'. Dat bevalt zo goed dat de hoeve verder wil uitbreiden. "Ik zie mensen onder mijn ogen veranderen als ze in de natuur komen werken", vertelt Gorter. "We kregen een tijdje terug een nogal hyperactieve jongen hier met een verstandelijke beperking. Die kan in het bos al zijn energie kwijt. Geen spoor van hyperactiviteit meer."

De Naoberhoeve biedt dagactiviteiten voor uiteenlopende doelgroepen. Gorter: "Er komen mensen met een verstandelijke beperking, maar ook cliënten met psychische klachten, een burn-out of verslavingsproblematiek. In de winterperiode werken ze drie maanden intensief in de bossen van de omliggende boswachterij."

De samenwerking met Staatsbosbeheer is niet aan een vergadertafel ontstaan, maar uit nood geboren. "We hadden nog niet zo lang de deuren

"Ik zie mensen onder mijn ogen veranderen"

Jaap Gorter

werkbegeleider zorgboerderij de Naoberhoeve

geopend voor cliënten toen in 2001 de mond- en klauwzeercrisis uitbrak. Onze boerderij moest in quarantaine. Ik ben toen met Staatsbosbeheer gaan praten of zij geen zinvolle dagbesteding voor onze cliënten hadden. Dat was niet aan dovemansoren gezegd. In een oogwenk hadden ze een verwarmde keet en gereedschap voor ons geregeld. Sindsdien is het werken in de bossen een geïntegreerd onderdeel van ons aanbod en bedrijfsvoering."

De toekomst ligt wat de Naoberhoeve betreft voor een belangrijk deel in natuurbeheer, denkt Gorter: "Daar kunnen wij verder groeien. Onze eerste buurman is Staatsbosbeheer. Het ligt voor de hand dat we met hen verder zoeken naar samenwerking. We overwegen tien hectare landbouwgrond om te vormen tot natuur en die, met hun hulp, zelf te gaan beheren."





Helend groen

Bos, hei en duinen liggen er niet om zomaar mooi te wezen, ze dienen ook de gezondheid van de Nederlander. Reden om in 2007 de aandacht te vestigen op de helende werking van onze natuur, en de gezondheidssector daarbij te betrekken. Ons pleidooi voor 'groen op recept' sloeg aan.

Dat bewegen in de natuur een beter recept is tegen overgewicht dan zweten in de sportschool, blijkt uit een project van Engelse natuurbeheerders. Een aantal van onze medewerkers nam in 2006 een kijkje bij onze collega's in het Engelse Gateshead. Patiënten die door hun arts naar de sportschool zijn verwezen, worden daar uitgenodigd om in het nabijgelegen natuurgebied Chopwell Woods te komen bewegen.

Wandelen, mountainbiken, tai-chi, maar ook heggen vlechten en paden herstellen stonden op het 'groene recept'. Vrijwel alle deelnemers maakten de proef af. Opmerkelijk, want van de patiënten die hun voorgeschreven beweging in de sportschool moesten halen, haakte maar liefst 70 procent voortijdig af. Het voorbeeld van onze Engelse collega's inspireerde ons om de relatie tussen natuur en gezondheid verder te onderzoeken.

Overgewicht

Dat ook de Nederlander wel wat aan zijn gezondheid mag werken, illustreren verontrustende cijfers van het Rijksinstituut voor Volksgezondheid en Milieu (RIVM). Slechts 5 tot 10 procent van de Nederlanders eet gezond en nauwelijks de helft krijgt voldoende beweging. De gevolgen blijven niet uit. Ruim de helft van alle mannen en vrouwen is te zwaar.

Dat we meer moeten bewegen, spreekt ook uit de medische adviezen die huisartsen patiënten meegeven. Daar hebben we in 2007 onderzoek naar laten doen. Ruim een kwart van alle huisartsconsulten levert een advies tot meer bewegen of sporten op. Lang niet altijd om overgewicht te bestrijden, overigens. Ook psychische klachten zijn vaak effectief te bestrijden met beweging.

Boswandeling op recept

Natuurgebieden blijven in de doktersadviezen echter buiten beeld. Dat is een gemiste kans, vinden we. We hebben namelijk veel te bieden voor de herstellende mens. Zo liggen er maar liefst 350 wandelroutes in onze natuur. Wel werken we al samen met zorgboerderijen aan revalidatie en re-integratie van mensen met psychische klachten of drugsproblemen. Daarnaast verhuren we groen gelegen onroerend goed aan zorgverleners die de natuur een rol geven in hun behandelmethoden.

Wat Staatsbosbeheer betreft, houdt het daar niet op. We blijven inspelen op de behoefte die ontstaat als de gezondheidszorg het 'groene recept' omarmt. We waren verrast door de media-aandacht die het idee ten deel viel. De verwachtingen zijn hooggespannen, ook bij ons. Waar we naartoe willen, is dat huisartsen niet alleen naar de sportschool, maar ook nadrukkelijk naar de natuur verwijzen. Een boswandeling op recept moet straks de normaalste zaak van de wereld zijn.

Betrekken

Natuur bondgenoot in strijd tegen klimaatverandering

Droogte, stormen, wateroverlast en zeespiegelrijzing. De klimaatverandering tekent zich af. We zien de dreiging, maar richten onze blik op de kansen voor de natuur en samenleving. In 2007 zijn we een klimaatprogramma gestart waarin we de natuur nadrukkelijk betrekken als bondgenoot.

“Klimaatverandering is onafwendbaar. Als Nederland de komende eeuw droge voeten wil houden, moeten we ons als samenleving aanpassen aan de nieuwe situatie”, zegt Petra Souwerbren, coördinator van het klimaatprogramma bij Staatsbosbeheer. “We zijn een pleitbezorger voor een ‘veerkrachtige natuur’, een natuur die mee kan veren met de klimatologische veranderingen die op ons afkomen.”

Staatsbosbeheer pleit voor natuurlijke klimaatbuffers. Souwerbren: “Klimaatbuffers zijn grote, robuuste natuurgebieden die veel verandering kunnen verdragen. Ze fungeren als natuurlijke waterbergingen. Water en natuurontwikkeling krijgen er vrij spel. Bij hoog water lopen de buffergebieden onder. Zo voorkomen we dat er woon- en werkgebieden blank komen te staan.”

In de startblokken

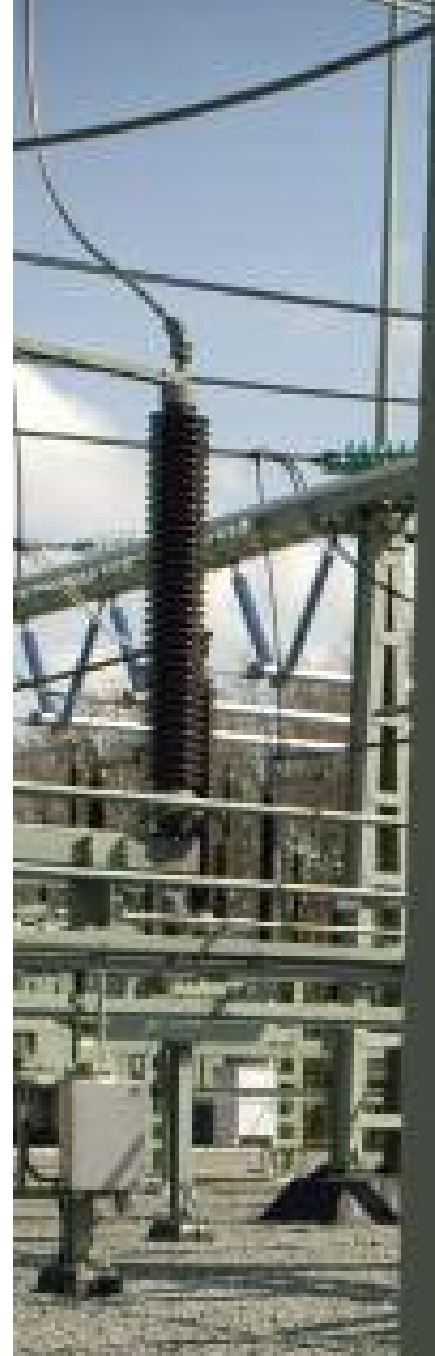
Ons pleidooi voor klimaatbuffers is niet onopgemerkt gebleven. Het ministerie van VROM heeft subsidies toegezegd voor vijf voorbeeldprojecten. Onze inspanningen van 2007 om dat voor elkaar te krijgen, kunnen we in 2008 verzilveren. Een van de voorbeeldprojecten, de Vierde Bergboezem bij Breda, staat in de startblokken voor uitvoering. Het gebied moet straks de stad Breda vrijwaren van overstromingen en biedt tegelijkertijd ruimte aan natuur en aan mensen die van dit mooie gebied komen genieten.

Staatsbosbeheer staat beslist niet alleen in zijn ijveren voor duurzaam, natuurlijk klimaatbeleid. We zitten daarin op één lijn met andere grote natuurorganisaties. Er is volop samenwerking, zowel in de uitvoering als anderszins. Zo waren we in 2007 samen met Natuurmonumenten en een aantal andere maatschappelijke partijen initiatiefnemer van het project Hotspot Biesbosch-Haringvliet. In het kader van het onderzoeksprogramma Klimaat voor Ruimte wordt daar bekeken hoe de Biesbosch als natuurgebied kan bijdragen aan een veilige waterhuishouding in de regio Rotterdam-Dordrecht.

Schatbewaarder

Staatsbosbeheer is een belangrijke schatbewaarder van in onze natuur vastgelegde CO₂. Een deel daarvan komt door natuurlijke processen weer vrij. We onderzoeken hoe we door innovatief en verstandig biomassa-beheer die balans gunstig kunnen beïnvloeden. Zo leveren we onder meer biomassa aan energiebedrijf Essent voor de productie van groene stroom.

Daarnaast helpen we anderen bij het compenseren van emissies. Zo zijn we in 2007 in het Zeeuwse Renesse begonnen met het aanleggen van een klimaatbos, samen met energiebedrijf Delta. Het klimaatbos Duinzoom zal in totaal 23 hectare beslaan.



Yolanda Josse maakt deel uit van de werkgroep Klimaatbos van Delta. In samenwerking met Staatsbosbeheer legt de Zeeuwse energiemaatschappij een bos aan. Vorig jaar zomer zijn de eerste bomen geplant. Delta financiert het project, maar wil ook, samen met Staatsbosbeheer, klimaatverandering onder de aandacht brengen van de Zeeuwen. “We kunnen natuurlijk her en der klimaatcredits kopen. Maar dat vinden we wat al te makkelijk”, aldus Josse. Samen met enkele collega’s broedt Josse op plannen om het thema milieu straks grootscheeps onder de aandacht van het publiek te brengen: “We willen onder meer voor schoolkinderen aanschou-

“Bomen planten is niet genoeg”

Yolanda Josse

medewerker energiebedrijf Delta



welijk maken wat CO² is en hoe een bos deze stof nuttig gebruikt. Het klimaatbos kan daarbij een rol spelen.”

Het bos is vooral symbolisch bedoeld. “We willen bereiken dat de Zeeuwen klimaatbewust gaan leven. Het bos krijgt daarin een signaalfunctie. Wandelaars worden er op allerlei manieren attent gemaakt op het belang van dit stuk natuur voor het klimaat.”

Delta financiert het bos, Staatsbosbeheer beheert en onderhoudt het. Josse: “Iedereen kan wel roepen dat ze een boom hebben geplant en CO² neutraliseren. Staatsbosbeheer houdt voor ons keurig de aanwas van biomassa bij en levert ons daarvoor klimaatcredits.” Het bos moet de komende vijftig jaar 7000 ton CO² vastleggen. Josse: “Omgerekend houdt dat in dat Delta 2600 huishoudens een jaar lang van groen gas kan voorzien.”



Betrekken

Limburgse oliemolen in oude glorie hersteld

Staatsbosbeheer beheert niet alleen groen, maar ook geschiedenis. Een van de honderden monumentale gebouwen die we beheren, is de Leumolen in Midden-Limburg. Verleden jaar is de lijnoliemolen in ere hersteld. Wij wisten geld bij elkaar te brengen; het Gilde van Vrijwillige Molenaars nam de restauratie op zich. Dankzij hun betrokkenheid kwam de geschiedenis tot leven.

De Leumolen, ook wel de Sint-Ursulamolen genoemd, ligt bij Roermond en bestaat uit een graanmolen en een oliemolen. Sinds 1956 is hij eigendom van Staatsbosbeheer. Toen Staatsbosbeheer de Leumolen in 1961 restaureerde, werd alleen de graanmolen maalvaardig gemaakt. De oliemolen werd grondig geconserveerd, maar kon geen olie meer slaan.

Leden van het Gilde van Vrijwillige Molenaars begonnen in 2002 met kleine restauratiewerkzaamheden. Elke maand kwam een groepje van zes vrijwilligers bij elkaar om op zaterdagochtend aan de oliemolen te werken. Gaandeweg werden zowel de molenaars als Staatsbosbeheer steeds enthousiaster over het idee om het olieslagwerk weer in zijn oude staat terug te brengen. En zo geschiedde.

Zo werd de slagbank verbeterd, kreeg de pletmolen weer strijkers, werd het rookkanaal van het vuister op orde gebracht en werd er een koekenbank getimmerd. Heeft u geen idee wat deze termen betekenen? Wij wisten het voor we aan dit avontuur begonnen evenmin, en zelfs de leden van het molenaarsgilde stonden af en toe voor raadsels. Omdat er nog maar enkele werkende oliemolens zijn in Nederland, is de kennis erover dun gezaaid. Maar dankzij de vasthoudendheid van de molenaars lukte het om de molen weer draaiend te krijgen.

Slagvaardig

Behalve aan het slagwerk is er ook veel werk verricht aan de sluisen van de molen. De houten onderdelen waren sinds de laatste restauratie erg slecht geworden en lieten veel water door. Dankzij een subsidie van het ministerie van LNV konden we het sluiswerk laten herstellen. Ook herstelden we het waterpeil in de Leubeek zodat de molen weer optimaal kan functioneren. Dit laatste is voor iedereen te zien: het water stort zich weer met veel geweld over de lossluizen heen.

Op 23 juni sloegen de molenaars voor het eerst sinds tachtig jaar weer olie uit lijnzaad. De eerste lijnolie wordt nu symbolisch bewaard in een flesje met een mooi etiket. De Leumolen is zo'n 75 dagen per jaar (meestal op zaterdag) geopend. De graanmolen draait altijd tijdens openingsuren, de lijnoliemolen is een of twee zaterdagochtenden in de maand in bedrijf. Bezoekers kunnen dan een kijkje nemen en uitleg krijgen.



Een aantal jaren geleden bezocht Jan van Woezik de Leumolen met een groepje aspirant-molenaars. Ter plaatse ontstond het idee om de oliemolen weer aan de slag te krijgen. “De oliemolen was prachtig en we vonden het jammer dat hij niet meer functioneerde”, vertelt Van Woezik. “Probleem was alleen dat we geen geld hadden. De eerste twee jaar deden we vooral kleine reparaties: touwtjes vervangen, de kammen in de was zetten, spieën vastzetten. Ondertussen raakte Staatsbosbeheer enthousiast, wist geld los te krijgen en zo konden we de molen uiteindelijk volledig restaureren.”

**“Als de molen draait,
dan geniet ik”**

Jan van Woezik

vrijwillig molenaar

<

Om kennis op te doen over de werking van oude oliemolens, werkte Van Woezik een periode bij een nog functionerende oliemolen in België. Ook wisselen de olieslagers in Nederland onderling wetenswaardigheden uit, zegt Jan van Woezik. “We kennen elkaar allemaal en helpen elkaar. Maar sommige dingen weten we nog steeds niet precies, bijvoorbeeld van welk materiaal we de ‘bulen’ - de zakjes waar het lijnzaad in gaat - het beste kunnen maken. Oude boeken vermelden dat ze werden gemaakt van wol en een omslag hadden van paardenhaar, maar hoe kun je dat namaken? Het is ook heel lastig om de oude techniek van het draai- en slagwerk onder de knie te krijgen. Maar als eenmaal de molen draait, geeft dat veel voldoening. We zijn er trots op dat de Leumolen weer olie kan slaan.”



De betekenis van het landschap

Door de ogen van de Raad van Toezicht

Als één ding de leden van onze Raad van Toezicht aan het hart gaat, dan is het de toekomst van het Nederlandse landschap. Met genoegen zien de leden dat Staatsbosbeheer een belangrijke partij is geworden bij de groene inrichting van ons land. Wij vroegen de leden van de Raad van Toezicht om hún visie op het Nederlandse landschap te geven.

De betekenis van het landschap

Het begrip landschap staat hoog op de maatschappelijke agenda. Alom wordt de zorg gedeeld dat landschappen verrommelen en dat gebieden hun eigenheid verliezen.

In ons landschap ligt onze geschiedenis besloten. Zoals we, kijkend door hedendaagse telescopen, de geschiedenis van het heelal kunnen ontrafelen, zo laat het landschap ons de Nederlandse geschiedenis ontdekken. Iedere generatie heeft, door zijn omgeving te gebruiken en in te richten, zichtbare sporen nagelaten. Grafheuvels, molens en knotbomen. Maar ook de heidevelden, de beken en rivieren en de bossen getuigen van eeuwenlang menselijk gebruik. Samen vormen deze sporen een geschiedenisboek. Al zijn sommige plaatjes daarin wel vervaagd of gedeeltelijk weggescheurd.

Herinneringsplekken

Mensen hechten veel waarde aan de herkenbare identiteit van hun woonomgeving. Daarbij speelt zowel de 'grote' geschiedenis een rol als het kunnen koesteren van persoonlijke herinneringsplekken. Staatsbosbeheer wil het landschap leesbaar houden en deze verhalen boekstaven.

Niet dat het landschap statisch is. De geschiedenis schrijdt voort, en ook wij laten sporen na. Iedere poging om verleden of heden te bevriezen is onmogelijk en onwenselijk. Er moet ruimte zijn voor de landschappen van gisteren, vandaag én morgen. Om het landschap leesbaar en betekenisvol te houden, zijn inspanningen nodig. Want doen we niets, dan treedt er slechts vervlakking op.

Schade en schande

Naast de sociale betekenis krijgt de economische betekenis van landschapsschoon steeds meer erkenning. Ooit leek een goede woon- en werkomgeving vanzelfsprekend, net als schoon water en schone lucht. Maar nee. Door schade en schande wijs geworden, hebben we de afgelopen decennia de aantasting van water, bodem en lucht gekeerd. Wat vuil was werd gesaneerd, wat schoon was schoon gehouden. Het is nog niet klaar, maar de plannen én de wil zijn er.

De bijdrage van landschapsschoon aan ons woon- en werkklimaat heeft die erkenning helaas nog niet. Het besef groeit, maar de inspanningen – om het mooie mooi te houden en verrommeling tegen te gaan – zijn nog mondjesmaat. Terwijl uit onderzoek blijkt dat de directe en indirecte opbrengsten van een rijke natuur en een mooi landschap hoog zijn. De Raad van Toezicht ziet voor Staatsbosbeheer een belangrijke rol weggelegd op dit terrein.



De voltallige Raad van Toezicht van Staatsbosbeheer:
(boven v.l.n.r.) Marius Jonkhart,
Greet Prins-Modderaar, Tjibbe Joustra
(onder v.l.n.r.) Margreeth de Boer en
Elco Brinkman.



Oud-politicus Elco Brinkman is voorzitter van Bouwend Nederland, de grootste werkgeversorganisatie in de bouw. Daarnaast zet hij zijn bestuurlijke ervaring in voor Staatsbosbeheer, als voorzitter van de Raad van Toezicht. Actief in de bouwwereld én voor Staatsbosbeheer, dat lijkt een behoorlijke spagaat. “Er is zeker een tweestrijd te zien”, geeft Brinkman toe. “Maar geldt dat niet voor ieder van ons? Veel leden van Vereniging Eigen Huis zijn tenslotte ook lid van een natuurbeschermingsorganisatie. Er is enerzijds behoefte aan ruimte voor wonen en werken. We willen als burgers van een welvarend land niet op een propje in een hokje zitten. Anderzijds hebben we ook behoefte aan natuur en water.”

Als Brinkman met een ‘landschapsbril’ naar de bouwactiviteiten in Nederland kijkt, dan ziet hij willekeur. “De bebouwing is te toevallig over het landschap uitgesmeerd. Dat komt doordat het een enorme worsteling is om bouwlocaties te vinden. Niemand wil groen opofferen. Zo kom je uit bij plekken die allesbehalve optimaal zijn. En dan beloven we wel dat die plek goed ontsloten wordt, maar twintig jaar later rijdt er nóg geen tram. Wat ik ook zie, is dat er op allerlei plaatsen gebouwen, zuilen, reclamemasten en windmolens staan waarvan ik denk: wie heeft dit ooit goedgevonden?”

Er is een behoefte aan bouwen én er is behoefte aan groen, weet Brinkman. “Als bouwer zeg ik: com-

“Zit de tweestrijd niet in ieder van ons?”

Elco Brinkman

voorzitter Raad van Toezicht

←



bineer dingen. Stapel. Parkeren en opslag zijn functies die onder de grond kunnen, bioscopen en sporthallen kun je in een geluidswal verwerken, kantoren kunnen boven infrastructuur worden gebouwd. Woningen stapelen? Moeten we zeker doen. In andere stedelijke gebieden, zoals Berlijn, Parijs en Londen, is vijf of zes verdiepingen hoog bouwen heel normaal. Maar hier hebben we moeite zulke appartementen verkocht te krijgen. Grondgebonden wonen is heel geliefd in Nederland. Ik herken dat ook wel. Ik houd ook vast aan een huis met een tuin. Maar ik denk wel dat we moeten gaan wennen aan appartementen.”

Werkveld

Onze missie

Staatsbosbeheer beheert ruim 250.000 hectare natuurgebied. Daarmee zorgen wij voor 6% van het Nederlandse grondgebied. Onze missie is het waarborgen van de kwaliteit van de groene leefomgeving van mens, plant en dier. Onze ambitie is om de natuur en het landschap toegankelijk en beleefbaar te maken voor alle Nederlanders, en deze verder te ontwikkelen ten dienste van toekomstige generaties. We zijn een natuurbewerker 'met oog en oor voor de samenleving', die zich al meer dan honderd jaar onderscheidt door het vermogen hoogwaardige natuur en landschap te verbinden met andere maatschappelijke functies, zoals gezondheid, educatie, recreatie, cultuurhistorie en klimaatverandering.

■ De gebieden van Staatsbosbeheer



Staatsbosbeheer beheert niet alleen natuur, maar ook geschiedenis. In 2007 telden we 1685 archeologische monumenten, waaronder 670 grafheuvels, 35 hunebedden en 466 resten van nederzettingen. Verder telden we 175 monumentale gebouwen, 16 historische buitenplaatsen, 31 forten, 59 bunkers, 26 eendenkooien en 5600 km zogeheten 'lijnvormige landschapselementen', zoals lanen, singels, houtwallen, knotwilgen, heggen en hagen.



In 2007. Areaal: 254.439 hectare. Nieuw verworven: 5.590 hectare. Terreinen toegankelijk voor publiek: 92%

In 2007 had Staatsbosbeheer 3.162 geregistreerde vrijwilligers. Zij hielpen bij het praktische natuurbeheer, gaven rondleidingen en voorlichting of hielpen met het inventariseren van de planten en dieren in onze terreinen. Alle vrijwilligers ontvingen in 2007 een pakket vrijwilligerskleding, compleet met persoonlijke naambadge. Onze vrijwilligers zijn voor bezoekers van onze terreinen voortaan herkenbaar en aanspreekbaar.

Staatsbosbeheer exploiteert 10 natuuractiviteitencentra. In 2007 kwamen daar ruim 1,2 miljoen bezoekers. De bezoekersaantallen stijgen jaarlijks met enkele honderduizenden. Staatsbosbeheer participeert daarnaast in circa 30 informatiecentra. Dit zijn kleinere, vaak ook onbemande expositieruimten waar bezoekers zelfstandig een kijkje kunnen nemen. Naast excursies die onder begeleiding van boswachters en natuurgidsen plaatsvinden, organiseren de bezoekerscentra allerlei activiteiten. In natuuractiviteitencentrum De Meinweg deden 6.265 kinderen mee aan speciale kinder(theater)middagen. De zomertheatervoorstellingen in bezoekerscentrum Veluwe Noord trokken 975 bezoekers.



Staatsbosbeheer heeft in 2007 weer een ruim aanbod aan excursies geboden. Tijdens de excursies ligt - naast natuurbeleving - de nadruk op de verhalen van het gebied. Het aantal kindere excursies breidde zich uit en er was een toename in het aantal thema-excursies, waarbij ingespeeld wordt op actuele thema's zoals klimaatverandering en overgewicht. We organiseerden ook excursies voor bijzondere doelgroepen, zoals een memory walk op de Veluwe voor Alzheimerpatiënten.



Nederlanders zijn grootverbruikers van hout. Jaarlijks gebruiken we ongeveer 14 miljoen kuub, waarvan 1 miljoen kuub uit Nederlandse bossen afkomstig is. Het overgrote deel komt uit het buitenland, niet zelden uit oerbossen en tropisch regenwoud. Staatsbosbeheer levert hout uit eigen Nederlandse bossen. Zo hoeft er minder hout uit het buitenland te worden geïmporteerd. We oogsten zo'n 300.000 kuub hout per jaar. Afhankelijk van de kwaliteit wordt het hout verwerkt als planken, balken, paaltjes, kisten, pallets, papier, spaanplaat, hardhout en energiehout voor elektriciteitscentrales. Staatsbosbeheer levert ca. 50.000 ton energiehout per jaar. Daarmee worden 15.000 tot 20.000 huishoudens van energie voorzien. Ons FSC-gecertificeerd hout kom je in bouwmarkten en tuincentra tegen. We verkopen daarnaast direct aan consumenten tuinmeubilair, picknicksets, kapschuren, schuttingen en vloerdelen. Houtoogst gaat goed samen met het omvormen van eenvormig bos naar een gevarieerd bos, met bomen van verschillende soorten en leeftijden. Dit vergroot de biodiversiteit. In 2007 bedroeg de omzet van houtverkoop 22,4 miljoen euro. Dankzij de gestegen marktprijzen steeg onze omzet uit houtverkoop met 6,5 miljoen ten opzichte van vorig jaar. De opbrengsten komen volledig ten goede aan de andere taken van Staatsbosbeheer.

Aantal natuuractiviteitencentra: 10. Aantal bezoekers natuuractiviteitencentra: 1.209.368.

Kerncijfers

Meerjarenoverzicht van 2002-2007

bedragen x € 1.000	2002	2003	2004	2005	2006	2007
Bedrijfsopbrengsten	117.895	122.967	128.332	133.628	135.861	138.613
› LNV-bijdrage	77.868	79.277	83.491	84.466	80.413	84.654
› eigen omzet	32.500	36.944	35.290	36.619	36.985	45.471
› overige subsidiebijdragen	5.809	5.241	8.239	11.021	16.502	5.565
› rentebaten	1.718	1.505	1.312	1.522	1.961	2.923
Personeel in fte	982	949	947	937	914	910
Areaalontwikkeling (ha)	239.000	241.130	244.226	247.797	248.849	254.439
› doelstellingsgericht	210.190	211.212	213.838	216.902	218.478	222.297
› in erfpacht bij derden	28.810	29.918	30.388	30.895	30.371	32.142
Interne kwaliteitscontrole						
› in het jaar in %	11,6%	9,4%	5,7%	8,3%	9,3%	12,0%
› in het jaar in hectares	24.335	19.910	12.243	18.082	20.232	26.964
› cumulatief in ha vanaf 2000	68.915	88.825	101.068	119.150	139.382	166.346
› cumulatief in % vanaf 2000	32,8%	42,1%	47,3%	54,9%	63,8%	74,3%
Balanstotaal	132.352	118.958	126.047	128.474	122.671	173.740
Resultaat lopend jaar	W 2.818	W 648	W 241	W 1.123	W 453	W 1.735
Eigen vermogen	75.437	70.023	70.264	71.387	71.840	73.576
Solvabiliteit (EV in % balanstotaal)	57,0%	58,9%	55,7%	55,6%	58,6%	42,3%
Investeringen (incl. subsidies)	10.651	6.417	7.007	8.134	7.727	7.173
Desinvesteringen	2.409	4.590	1.013	5.032	796	1.846
Afschrijvingen	6.007	5.860	5.287	5.514	5.848	5.646

Aandelen in natuur

De omzet van Staatsbosbeheer bedroeg in 2007 ongeveer 140 miljoen euro, waarvan de rijksoverheid zo'n 85 miljoen euro bijdraagt. Iedere Nederlander is dus voor ongeveer 5 euro 'aandeelhouder' van het groene nationale erfgoed. De totale omzet over 2007 is ten opzichte van 2006 met 3 miljoen euro gestegen. Deze stijging laat zich verklaren door een toename van de eigen omzet met 9,5 miljoen, het terugbrengen van de LNV-bijdrage met 4 miljoen naar het niveau van 2005 en de afname in de bijdragen van gesubsidieerde projecten met 11 miljoen. De eigen omzet van Staatsbosbeheer bestaat voor de helft uit houtverkoop (22,4 miljoen). De andere helft verdienen we onder andere met vastgoed, erfpacht, excursies, kampeerterreinen en vakantiewoningen.

Het resultaat over het jaar 2007 bedraagt 1,7 miljoen (in 2006: 0,5 miljoen).

In 2007. Aantal vakantiewoningen: 45. Omzet verhuur vakantiewoningen: 1.778.000 euro.

Financiële informatie

Geconsolideerde balans per 31-12-2007

bedragen x € 1.000

Vóór resultaatbestemming	31-12-2007	31-12-2006
Activa		
1 Immateriële vaste activa	669	778
2 Materiële vaste activa	64.768	64.900
› Gronden/doelstellingsgerichte gebouwen	1	1
› Bedrijfsondersteunende gronden/gebouwen	49.554	49.245
› Machines en installaties	9.891	9.198
› Andere vaste bedrijfsmiddelen	4.025	4.585
› Vaste bedrijfsmiddelen in uitvoering	1.287	1.817
› Niet aan bedrijfsuitoefening dienstbaar	10	54
3 Financiële vaste activa	59	38
4 Vlottende activa	108.244	56.955
› Voorraden	1.826	1.552
› Vorderingen	56.478	12.234
› Liquide middelen	49.940	43.169
Totaal activa	173.740	122.671
Passiva		
Eigen Vermogen	73.575	71.840
5 Beginvermogen	68.354	68.354
6 Reserves	3.487	3.033
7 Resultaat boekjaar	1.735	453
8 Investeringssubsidie	3.750	3.937
9 Voorzieningen	5.852	7.822
10 Langlopende schulden	44.207	5.213
11 Kortlopende schulden	46.356	33.859
Totaal passiva	173.740	122.671

Aantal natuurkampeerterreinen: 42. Aantal groepskampeerterreinen: 8. Omzet kampeerterreinen: 1.001.000 euro.

Geconsolideerde winst- en verliesrekening

bedragen x € 1.000

	31-12-2007	31-12-2006
Bedrijfsopbrengsten		
12 Bijdrage LNV	84.654	80.413
13 Omzet recreatie	4.004	3.613
14 Omzet ingebruikgeving	13.799	13.103
15 Omzet houtverkoop	22.384	15.873
16 Omzet overige producten	1.138	1.540
17 Overige opbrengsten	4.146	2.856
18 Bijdrage van gesubsidieerde projecten	5.565	16.502
Totaal bedrijfsopbrengsten	135.690	133.900
Bedrijfslasten		
19 Lonen en salarissen	38.029	36.784
20 Sociale lasten	6.240	4.688
21 Overige personeelsgebonden kosten	3.385	3.499
22 Afschrijvingskosten vaste activa	5.646	5.848
23 Huisvestings- en kantoorkosten	6.655	6.380
24 Exploitatiekosten houtverkopen	12.440	9.234
25 Kosten inzet van derden	40.518	45.768
26 Heffing en onroerende zaken	6.694	6.601
27 Overige bedrijfskosten	17.187	16.534
Totaal bedrijfslasten	136.794	135.336
Bedrijfsresultaat	-1.104	- 1.436
Financiële baten	2.923	1.961
Resultaat uit gewone bedrijfsuitoefening	1.819	525
28 Belastingen op resultaat	105	72
29 Resultaat deelnemingen	21	0
Resultaat boekjaar	1.735	453

Een compleet financieel overzicht en het sociaal verslag kunt u downloaden op de site www.staatsbosbeheer.nl

In 2007. Totale omzet: 138.613.000 euro. Houtoogst: 284.100 m³. Omzet houtoogst: 22.384.000 euro.

Aan: Staatsbosbeheer

Accountantsverklaring

Opdracht

Wij hebben gecontroleerd of de in dit jaarverslag 2007 opgenomen geconsolideerde balans per 31 december 2007 en de geconsolideerde winst- en verliesrekening 2007 (overzicht financiële informatie) van Staatsbosbeheer te Driebergen op de juiste wijze zijn ontleend aan het door ons gecontroleerde financieel verslag 2007 van Staatsbosbeheer. Bij dat financieel verslag hebben wij op 15 april 2008 een goedkeurende accountantsverklaring verstrekt. De Directie van Staatsbosbeheer is verantwoordelijk voor het opstellen van het overzicht financiële informatie in overeenstemming met de grondslagen zoals gehanteerd in de het financieel verslag 2007 van Staatsbosbeheer. Het is onze verantwoordelijkheid een accountantsverklaring inzake het overzicht financiële informatie te verstrekken.

Werkzaamheden

Wij hebben onze controle verricht in overeenstemming met Nederlands recht. Dienovereenkomstig dienen wij onze controle zodanig te plannen en uit te voeren dat een redelijke mate van zekerheid wordt verkregen dat het overzicht financiële informatie op de juiste wijze is ontleend aan het financieel verslag. Wij zijn van mening dat de door ons verkregen controle-informatie voldoende en geschikt is als basis voor ons oordeel.

Oordeel

Naar ons oordeel is het overzicht financiële informatie in alle van materieel belang zijnde aspecten op de juiste wijze ontleend aan het financieel verslag 2007 van Staatsbosbeheer.

Toelichting

Wij vestigen er de aandacht op dat voor het inzicht dat vereist is voor een verantwoorde oordeelsvorming omtrent de financiële positie en de resultaten van Staatsbosbeheer en voor een toereikend inzicht in de reikwijdte van onze controle het overzicht financiële informatie dient te worden gelezen in samenhang met het volledige financieel verslag 2007, waaraan het overzicht financiële informatie is ontleend, alsmede met de door ons daarbij op 15 april 2008 verstrekte goedkeurende accountantsverklaring. Deze toelichting doet geen afbreuk aan ons oordeel.

Arnhem, 15 april 2008

KPMG Accountants N.V.

R.F.M. Stoffelen RA

In 2007. Aantal vrijwilligers: 3.162. Aantal mensen in dienst: 1007. Verdeling man/vrouw: 786/221.



© Staatsbosbeheer, mei 2008. Alle rechten voorbehouden.

Tekst: Claudia Dekkers, Gaston Dorren, Rosa Koelemeijer, Paul van der Sneppen, Ellen Winkel.

Eindredactie: Claudia Dekkers.

Fotografie: Tessa Posthuma de Boer (portretten), Laurence Delderfied (turfproject), Ruud Gort (Raad van Toezicht), De Beeldredactie (reportage Natuur-Wijs), Bosbeeld (wadwacherskeet en meeuwen boven strand), Anouk Hebing (stoomgemaal Strijen), Lida Goede (Leumolen), William Hoogteyling (Boskunst Leersum), Hilbrand Dijkhuizen (speelsterrein Kloosterveen), Liesbeth Dinnissen (portret Robert Graat), Hans Veenhuis (portret Harco Bergman), Geofort (Fort Nieuwe Steeg vóór herstel), Bunker Q (Fort Nieuwe Steeg ná herstel) en Heemtuin Muntendam. Foto schilderij Mondriaan, De rode boom © 2007 Mondrian / Holtzman Trust c/o HCR International, Virginia, USA. Overige foto's: Staatsbosbeheer en Houdbaar.

Ontwerp en vormgeving: Houdbaar Grafisch Ontwerp bv.

Lithografie en drukwerk: Drukkerij Rosbeek bv.

**Staatsbosbeheer**

info@staatsbosbeheer.nl

www.staatsbosbeheer.nl

Directie en Concerndirectie

Princenhof Park 1 | 3972 NG Driebergen

Postbus 1300 | 3970 BH Driebergen

T 030-6926111

Staatsbosbeheer Regio Noord

Trompsingel 1 | 9724 CX Groningen

Postbus 333 | 9700 AH Groningen

T 050-7074444

Staatsbosbeheer Regio Oost

Binnensingel 3 | 7411 PL Deventer

Postbus 6 | 7400 AA Deventer

T 0570-747100

Staatsbosbeheer Regio West

Naritaweg 221 | 1043 CB Amsterdam-Sloterdijk

Postbus 58174 | 1040 HD Amsterdam

T 020-7073700

Staatsbosbeheer Regio Zuid

Spoorlaan 444 | 5038 CH Tilburg

Postbus 330 | 5000 AH Tilburg

T 013-7074800

Staatsbosbeheer Dienstverlening

Binnensingel 3 | 7411 PL Deventer

Postbus 6 | 7400 AA Deventer

T 0570-747200

A low-angle photograph of a glass dome structure, likely a conservatory or greenhouse. The image shows the intricate network of dark, thin structural ribs that support the glass panels. The glass panels are translucent and reflect the bright blue sky, creating a shimmering, textured effect. The perspective is from inside the dome, looking upwards, with the ribs radiating outwards and upwards towards the top of the frame. The overall composition is geometric and emphasizes the height and transparency of the structure.

Staatsbosbeheer

Princenhof Park 1
3972 NG Driebergen
www.staatsbosbeheer.nl