



Overingellaan 15E, Assen
Postbus 189, 9400 AD Assen

Telefoon 0592 - 39 69 00
Fax 0592 - 39 69 19

info@ovbgd.nl
www.ovbgd.nl

- de raad van de gemeente Groningen
- Provinciale Staten van Groningen
- Provinciale Staten van Drenthe

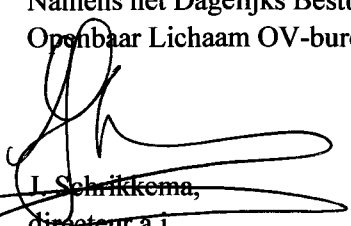
Datum 5 juli 2007
Behandeld door De heer J. Bosker
Bijlagen Jaarverslag en jaarrekening 2006 OV-bureau Groningen Drenthe
Ons kenmerk 20070740
Onderwerp Toezending jaarverslag en jaarrekening 2006 OV-bureau Groningen Drenthe

Geachte voorzitter, leden,

Hierbij doen wij u ter informatie het jaarverslag en de jaarrekening 2006 van het openbaar lichaam OV-bureau Groningen Drenthe toekomen.

Wij vertrouwen erop u hiermee van dienst te zijn geweest.

Hoogachtend,
Namens het Dagelijks Bestuur van het
Openbaar Lichaam OV-bureau Groningen Drenthe,


J. Schrikema,
directeur a.i.

Jaarverslag en jaarrekening 2006

OV-bureau Groningen Drenthe

Auteurs: J. Bosker / D. Bosvelt / E. Stoker / G. Veringa

1.	INLEIDING	3
2.	PROGRAMMAVERANTWOORDING COLLECTIEF PERSONENVERVOER.....	4
2.1	Algemene doelstelling	4
2.2	Maatschappelijke effecten	4
2.3	Prestatie-indicatoren	5
2.4	Prestaties 2006	6
2.5	Baten en lasten programma collectief personenvervoer	8
3.	THEMA'S	9
3.1	Ontwikkelingen, monitoring en onderzoek.....	9
3.2	Verbetering dienstregeling en aansluitingen.....	10
3.3	Ontwikkeling kleinschalig vervoer	12
3.4	Consument communicatie en –onderzoek.....	13
3.5	Concessiebeheer algemeen	16
3.6	Concessie Zuidoost Drenthe	19
3.7	Concessie Zuidwest Drenthe.....	20
3.8	Concessie GGD.....	21
3.9	Concessie lijn 315	23
3.10	Collectief Vraagafhankelijk Vervoer	24
3.11	Tarievenbeleid.....	26
3.12	Haltebeleid en reizigersinformatie	27
3.13	Sociale veiligheid.....	28
3.14	Toegankelijkheid.....	31
3.15	Sectoren en doelgroepenbeleid	32
3.16	Marketing en communicatie algemeen	37
3.17	OV-chipkaart.....	40
3.18	Bedrijfsvoering	40
3.19	Financiering en dekkingsmiddelen	42
4.	PARAGRAFEN.....	44
4.1	Weerstandsvermogen.....	44
4.2	Financiering	46
4.3	Bedrijfsvoering	47
5.	JAARREKENING	44
5.1	Programma- en productenrekening 2006 en toelichting	51
5.2	Balans en toelichting.....	55
	BIJLAGE I: Staat van materiële vaste activa	61
	BIJLAGE II: Staat van voorzieningen	63

1. INLEIDING

Hierbij presenteren wij u het jaarverslag en de jaarrekening over 2006 van het OV-bureau Groningen Drenthe. Qua indeling is aangesloten bij de indeling van de begroting 2006. Dit maakt een goede vergelijking tussen de begroting en de realisatie mogelijk.

Met dit jaarverslag legt het Dagelijks Bestuur OV-bureau Groningen Drenthe verantwoording af aan het Algemeen Bestuur over de uitvoering van de werkzaamheden en de behaalde resultaten in 2006.

In deze verantwoording geven wij aan:

- a) wat is bereikt;
- b) wat is gedaan en welke prestaties zijn geleverd;
- c) wat de kosten zijn in vergelijking met de begroting;
- d) hoe de resultaten zich verhouden tot de in de begroting gestelde doelen.

De verantwoording BDU over 2006 door het OV-bureau ten behoeve van de verantwoording die de provincies afleggen aan het ministerie van Verkeer en Waterstaat, heeft reeds in februari 2007 plaatsgevonden in verband met gewijzigde voorschriften (Single Information, Single Audit).

In de kolommen Begroting 2006 worden de bedragen vermeld na drie door het Dagelijks en Algemeen Bestuur goedgekeurde wijzigingen van de Begroting 2006.

2. PROGRAMMAVERANTWOORDING COLLECTIEF PERSONENVERVOER

De begroting van het OV-bureau heeft één programma, te weten het Programma Collectief Personenvervoer. Onder dit programma vallen de te realiseren doelen resp. de te verrichten activiteiten die beschreven staan in het Businessplan 2006 en de Begroting 2006 en die geordend zijn volgens de beschreven thema's, sectoren en doelgroepen. In hoofdstuk 3 wordt per thema, sector en doelgroep de voortgang beschreven.

2.1 Algemene doelstelling

De doelstelling van het OV-bureau is afgeleid van de maatschappelijke opdracht die de verschillende overheden hebben bepaald ten aanzien van het openbaar vervoer.

De algemene doelstelling luidt:

Het verder ontwikkelen, organiseren en regelen van het openbaar vervoer in Groningen en Drenthe, zodanig dat het sociaal-economisch belang wordt gediend en de toenemende vraag naar mobiliteit mede opgevangen kan worden door middel van openbaar vervoer.

De algemene doelstelling is vertaald naar twee doelstellingen die expliciet verwoord zijn in het businessplan 2006 (en inmiddels ook in het businessplan 2007), te weten:

- het bereikbaar houden van de steden;
- het ontsluiten van het platteland.

2.2 Maatschappelijke effecten

In de begroting 2006 zijn de maatschappelijke effecten als volgt gedefinieerd:

- zorgen voor en bevorderen van openbaar vervoer per bus in samenhang met het Verkeer & Vervoer- en Ruimtelijk Ordeningsbeleid van de provincies en gemeenten in Groningen en Drenthe (beleidsfunctie);
- zorgen voor de totstandkoming van vervoersconcessies en het zorgdragen voor een juiste naleving en uitvoering van de concessies voor busvervoer (beheer en uitvoering).

In 2006 zijn diverse formules ontwikkeld en zijn diverse acties ondernomen om de doelstellingen te bereiken. De voorbeelden zijn:

- introductie van de iQliners, die studenten en scholieren rechtstreeks naar college- of schoolbanken brengen. Vanuit Drachten en Assen hoeven studenten niet meer via (een

overstap op) het CS van Groningen te reizen, maar worden zij via de ringweg rechtstreeks naar Zernike gebracht. Voor de studenten een uitkomst, want zij hoeven niet meer over te stappen en de reistijd is aanzienlijk bekort. Voor de binnenstad van Groningen een ontlasting van vele grote bussen 's ochtends en 's middags, hetgeen goed is om congestie tegen te gaan en veel beter is voor het milieu;

- de frequenties van vele Qliners zijn, in de spits, verhoogd, de meeste zelfs verdubbeld, waardoor forenzen veel vaker naar en van de stad kunnen reizen en veel meer kans maken om comfortabel te kunnen zitten (i.p.v. als haringen in een ton opgepakt te staan);
- er is een nieuwe Qliner geïntroduceerd in de gloednieuwe wijk Oostindie in Leek, in het kader van het Masterplan Leek;
- de verdere introductie van de Servicebussen, ten behoeve van openbaar vervoer in wijken, dorpen en op het platteland, waarbij de route en de haltingen in nauwe samenwerking met de betrokken reizigers, in klantenpanels, worden vastgesteld;
- de verdere samenwerking met de afdelingen verkeer & vervoer en ruimtelijke ordening van de beide provincies en vele gemeenten, die geleid heeft tot bijvoorbeeld de introductie van een nieuwe Qliner in een gloednieuwe woonwijk in Leek, waardoor de nieuwe bewoners van meet af aan prima met de bus kunnen reizen, de aanleg van een busbaan in Groningen en het – in samenwerking met Rijkswaterstaat – kunnen gebruiken van de vluchtstrook bij de A7, zodat reizigers vanuit Drachten/Leek/Roden moeiteloos langs de file kunnen reizen en in korte tijd de binnenstad van Groningen kunnen bereiken;
- het continu stimuleren van de vervoerders tot het leveren van zo goed mogelijke dienstverlening, het controleren op naleving van de gemaakte afspraken en het initiëren van verbeteringen en vernieuwingen en het implementeren daarvan bij/door de vervoerders;
- het verder verbeteren van de interactie tussen burgers in het algemeen, reizigers in het bijzonder, reizigersorganisaties, belangenorganisaties, buurtcomités en andere gremia om te horen wat de wensen en behoeftes zijn en te communiceren over de mogelijkheden die er zijn of die ontwikkeld kunnen worden en over de gepleegde of te plegen verbeteringen.

De activiteiten in 2006 hebben geleid tot een substantiële reizigersgroei van ruim 10% ten opzichte van het jaar ervoor. De reizigersgroei diende zich vooral aan in de stad Groningen en in de lijnen naar en van de stad, maar ook in de rest van Groningen en Drenthe. De doelstellingen zijn derhalve gerealiseerd.

2.3 Prestatie-indicatoren

In de begroting 2006 zijn de volgende prestatie-indicatoren benoemd:

- Aantal verplaatsingen met het openbaar vervoer per jaar
- Aantal gemaakte reizigerskilometers per jaar voor zowel het regionaal spoorvervoer als het streekvervoer

Realisatie 2006

In 2006 zijn in alle concessies gezamenlijk (met uitzondering van het regionale spoorvervoer en de CVV-projecten) 37.484.984 reizigers per bus vervoerd. Ten opzichte van 2005 betekent dit een groei van ruim 10%. Het aantal reizigerskilometer per bus in 2006 bedraagt 424.614.688. De groei van het aantal reizigerskilometers ten opzichte van 2005 bedraagt 8%.

2.4 Prestaties 2006

In de begroting 2006 zijn een aantal prestaties gepland voor het jaar 2006. Hieronder wordt de realisatie van de plannen weergegeven.

Plan

- invulling geven aan de OV-visie en de samenwerking opbouwen met alle partners;

Realisatie

De OV-visie (busvervoer) is ontwikkeld in nauwe samenspraak met de leden van het Dagelijks Bestuur en met de Hoofden Verkeer & Vervoer van de drie geledingen en is verwoord in het Businessplan 2006. Het Businessplan 2006 is vastgesteld door het Dagelijks Bestuur, en vervolgens breed verspreid en toegelicht onder Statenleden, Gemeenteraden, diverse Colleges, Consumentenplatforms en andere OV-betrokkenen. Met de drie geledingen en met andere partners is de samenwerking verder op- en uitgebouwd.

Plan

- het beheer van het openbaar vervoer, te weten concessieverlening en aanbesteding;

Realisatie

In 2006 is veel aandacht besteed aan concessie-management, o.a. met behulp van het door onszelf ontwikkelde concessie-managementsysteem, ConMIS. De vervoerders zijn aangestuurd op het uitvoeren van de concessies conform de voorwaarden en op het verlenen van een optimale dienstverlening.

Plan

- advisering aan de provincies en gemeenten in het OV-beleid in relatie tot het algemene beleidsproces van ruimtelijke ordening en verkeer en vervoer;

Realisatie

Met de provincies en gemeenten is, op alle niveaus, goed samengewerkt op de gebieden RO en V&V. Zo heeft het OV-bureau een forse bijdrage geleverd aan de netwerkanalyse. Het OV-bureau is ten nauwste betrokken bij ontwikkelingen t.a.v. ruimtelijke ordening en infra, hetgeen

bijvoorbeeld leidt tot tijdige (nieuwe of verbeterde) OV-voorzieningen, tot goed haltebeleid (i.s.m. gemeenten en provincies) en tot aanpassingen van de infra (keerlussen, busbanen, etc.).

Plan

- het voorbereiden van de verlenging van de concessie en mogelijk hieruit volgend het laten plaatsvinden van de aanbesteding van(een deel van) de GGD-concessie in 2007;

Realisatie

In 2006 is door het Dagelijks Bestuur besloten tot het gedeeltelijk verlengen van de GGD-concessie met een jaar en tot het gedeeltelijk opnieuw aanbesteden van het andere deel, te weten het kleinschalig OV in de provincie Groningen in samenwerking met de Groninger gemeenten voor het doelgroepenvervoer (WMO-vervoer en leerlingenvervoer).

Plan

- uitvoeren van een tweetal beheersprotocollen: één protocol tussen de het OV-bureau en de drie overheden en één protocol tussen de het OV-bureau en de vervoerders.

Realisatie

De uitvoering heeft plaatsgevonden conform de beheersprotocollen.

Nadere informatie over de realisatie 2006 is opgenomen in hoofdstuk 3.

2.5 Baten en lasten programma collectief personenvervoer

Baten en lasten

programma: collectief personenvervoer	Realisatie 2005	Begroting 2006	Realisatie 2006
<i>Lasten</i>			
Totale lasten (exclusief Spoorvervoer)	77.780.994	83.403.204	80.670.376
Dotatie voorziening BDU	7.823.892	9.190.000	10.444.741
Stelpost onvoorziene uitgaven	0	1.634.096	0
Totaal lasten	85.604.886	94.227.300	91.115.117
<i>Baten</i>			
Bijdragen BDU	49.936.000	50.800.191	50.800.191
Overige baten	35.668.886	43.427.109	40.314.926
Totaal baten	85.604.886	94.227.300	91.115.117
<i>Saldo</i>	0	0	0

Voor een analyse van de afwijkingen ten opzichte van de begroting 2006 verwijzen wij naar de hoofdstukken 3 en 5.

3. THEMA'S

In dit hoofdstuk wordt per thema (product) aangegeven welke doelen en prestaties in de Begroting 2006 en in het Businessplan 2006 geformuleerd zijn en welke resultaten in 2006 zijn bereikt.

3.1 Ontwikkelingen, monitoring en onderzoek

Doel(en) 2006 uit het Businessplan 2006 en uit de Begroting 2006:

- Het verkrijgen van alle noodzakelijke kennis om het product openbaar vervoer te verbeteren en het beheer te kunnen uitoefenen. Deze kennis bestaat uit informatie over het feitelijke reisgedrag en de vervoersbehoeften van reizigers (betreft herkomst en bestemming maar ook welke kwaliteit tegen welke prijs) en informatie over de kwaliteit van de dienstuitvoering.

Te leveren prestaties en te bereiken doelen uit het Businessplan 2006 en uit de Begroting 2006:

- Netwerkanalyse (NWA) Regiovisie;
- Netwerkvisie OV;
- Businesscase / planstudie tram CS-Zernike;
- Openbaar vervoermodel Regiovisie Groningen en Drenthe.

Welke resultaten zijn in 2006 bereikt?

- OV-inbreng in de netwerkanalyse is gerealiseerd. Mede door de samenhangende OV-inbreng van het OV-bureau is bij het ministerie een positieve houding t.o.v. de NWA ontstaan.
- De netwerkvisie OV is vertaald in het voorgenomen nieuwe aanbestedingsbeleid waarover het DB in juli 2006 een besluit tot voornemen heeft genomen, op basis hiervan is het overleg met gemeenten gestart over het integreren van doelgroepenvervoer met aanvullend openbaar vervoer.
- De studie naar de vervoerwaarde voor de tram van CS naar Zernike is uitgevoerd. De gemeente Groningen heeft het onderzoek naar de stedenbouwkundige inpassing uitgevoerd.
- Op initiatief van het OV-bureau heeft een delegatie van de provincie en de gemeente Groningen deelgenomen aan een internationale workshop over invoering van light rail in een stedelijke omgeving;
- Het OV-bureau heeft deelgenomen in de business case Heropening spoorlijn Veendam en verplaatsing stations Hoogezand-Sappemeer.
- Inbreng in ontwerpopgave Roden-Leek en advies over positie OV hierin.
- Het verkeer en vervoer model voor de regio Groningen-Assen is geactualiseerd naar de OV gegevens van na de bezuiniging van januari 2005 (versie 1.2).
- Met UMCG en Martini Ziekenhuis is overeenstemming bereikt over het gezamenlijk onderzoeken van de potentie van woon-werkbussen gericht op ziekenhuispersoneel, mede ten dienste van bezoekers, uitvoering sept-dec 2006, invoering per half 2007.

Baten en lasten:

thema: ontwikkelingen, monitoring en onderzoek	Realisatie 2005	Begroting 2006	Realisatie 2006
<i>Lasten</i>	-	102.000	66.362
<i>Baten</i>	-	-	-
<i>Saldo</i>	-	102.000	66.362

3.2 Verbetering dienstregeling en aansluitingen

Doel(en) 2006 uit het Businessplan 2006 en uit de Begroting 2006:

- ↗ Het OV-bureau zal minimaal het huidige voorzieningenniveau in stand houden en zal de voorzieningen daar waar gewenst en mogelijk, verder verbeteren zodanig dat er een samenhangend en efficiënt netwerk van openbaar vervoer bestaat waardoor steden bereikbaar en platteland ontsloten blijven.

Te leveren prestaties en te bereiken doelen uit het Businessplan 2006 en uit de Begroting 2006:

- ↗ Op basis van de "kaart" (architectuur van lijnen), op basis van de reizigersgroei en in overleg met diverse partijen worden aanpassingen in de dienstregeling en de aansluitingen gepleegd, zoals:
 - ↗ het "strekken" van lijnen om de reistijd voor lange-afstands-reizigers te verbeteren;
 - ↗ het invoegen van extra lijnen en haltes daar waar gewenst en mogelijk;
 - ↗ het aanpassen van de dienstregeling aan de NS (wijziging 2006) zodat reizigers aansluiting hebben in spoor-/busverkeer;
 - ↗ het inzetten van speciale lijnen, bijv. voor studenten (rechtstreeks naar Zernike) of toeristen;
 - ↗ het afstemmen van aansluitingen tussen vervoerders ("het estafette-stokje"), met afspraken over "het wachten op elkaar" en het communiceren daarover (bij voorkeur rechtstreeks tussen chauffeurs);
 - ↗ het verbeteren van de reguliere dienstregeling in het algemeen en het oplossen van knelpunten in het bijzonder.

Welke resultaten zijn in 2006 bereikt?

- ↗ De dienstregeling van de Q-liner Leek / Roden – Groningen is verbeterd door de inzet van een nieuwe, tweede Q-liner-verbinding. In de spitsperiodes rijdt nu ieder kwartier een Q-liner. De Q-liner doet tevens de nieuwe woonwijk Oostindie aan.
- ↗ De toenemende vervoervraag op een aantal lijnen is in eerste instantie gefaciliteerd door de vergrote inzet van versterkingsbussen, per september door verhoging van de frequentie.
- ↗ Diverse knelpunten in de dienstregeling zijn opgelost door aanpassing van rijtijden, inzet versterkingsbussen, strekken van lijnen etc.

- ↗ De nieuwe dienstregeling van NS voor 2007 is bekend. In nauw overleg met Arriva en Connexxion is een aanpassing van de dienstregeling voor het stads- en streekvervoer per 10 december 2006 opgesteld. De invoering van de nieuwe dienstregeling is zonder noemenswaardige problemen geschied.
- ↗ Lijn 300 is in frequentie verdubbeld per 3 september 2006, deze rijdt nu overdag door de week ieder kwartier (was ieder half uur), verder ieder half uur (was ieder uur);
- ↗ iQliners vanaf Assen en Drachten rechtstreeks naar Zernike zijn ontwikkeld en rijden per 4 september 2006;
- ↗ Nieuwe stadslijn 20 van Hoofdstation Groningen naar Europapark;
- ↗ Continuering van Oosterparkbuspendel op wedstrijddagen van FC Groningen;
- ↗ De servicebus De Wolden is gaan rijden per 4 september 2006 en samen met gemeente en belangengroepen is een ontwikkeltraject opgezet om de dienstregeling meer flexibel op de vraag af te stemmen;
- ↗ Bij Rijkswaterstaat is medewerking verkregen voor bus op vluchtstrook tijdens werkzaamheden A28
- ↗ Start van nieuwe servicebus naar Kloosterveen in Assen conform de servicebusproductformule;
- ↗ In samenwerking met de gemeente Groningen is een OV halte gerealiseerd bij de Euroborg, deze wordt bediend door de stadslijn 20 en de bussen uit de regio Veendam/Hoogezand/Winschoten.
- ↗ De dienstregeling van lijnen 45, 41 en 641 tussen Uithuizen en Delfzijl is verbeterd;
- ↗ Frequentieverhoging van de lijnen naar Zernike, stadslijn 11 en 15;
- ↗ Bediening van Roden West door lijn 82 en strekken van 83 Roden-Assen ten behoeve van rijtijdversnelling;
- ↗ Lijn 59 is in oude glorie hersteld op verzoek van vele klanten, ofwel een rechtstreekse (stop)dienst tussen Emmen en Groningen;
- ↗ Strecken van lijn 77 in Musselkanaal.

Baten en lasten:

thema: verbetering dienstregeling en aansluitingen	Realisatie 2005	Begroting 2006	Realisatie 2006
<i>Lasten</i>	-	7.460.000	7.460.000
<i>Baten</i>	-	-	-
<i>Saldo</i>	-	7.460.000	7.460.000

Toelichting op baten en lasten:

De vermelde last betreft de dotatie aan de voorziening BDU conform de besluitvorming n.a.v. de achtmaandsrapportage 2006

3.3 Ontwikkeling kleinschalig vervoer

Doel(en) 2006 uit het Businessplan 2006 en uit de Begroting 2006:

Aanpak:

- ↗ Om een goed netwerk van OV-voorzieningen te realiseren is het nodig om maatwerk-kleinschalig vervoer te organiseren;
- ↗ met allerlei partijen (provincies, gemeentes, bedrijven, instellingen, reizigers, etc.) wordt regionaal/stedelijk beleid gemaakt en ingevuld;
- ↗ er worden combinaties uitgewerkt (met zowel publieke als private partners, met diverse vormen van vervoer) en er worden combinaties gemaakt met leertrajecten en/of werkgelegenheidsprojecten;
- ↗ diverse toepassingen voor specifieke sectoren en doelgroepen worden juist óf apart georganiseerd of, daar waar handig, in combinatie;
- ↗ toetreding van nieuwe partijen wordt gestimuleerd, zeker daar waar niches en specialiteiten aan de orde zijn;
- ↗ vrijwilligers worden gestimuleerd tot medewerking (buurtbussen, schoolbussen).

Te leveren prestaties en te bereiken doelen uit het Businessplan 2006 en uit de Begroting 2006:

Integratie vervoersstromen WMO

- 1) via aanvullend OV-aanbod bereikbaarheid van voorzieningen voor reizigers in de plattelandsgebieden verbeteren;
- 2) integratie en bundeling van bestaande doelgroepen met nieuwe aanvullende vervoersdiensten;
- 3) oppakken van de regiefunctie, gemeente(n) en/of zorg/welzijnsinstelling ondersteunen bij mobiliteitsbevordering in bijv. WMO-beleid.

Aanbesteding kleinschalig vervoer in Zuidwest Drenthe

Vernieuwende wijze van aanbesteden waarbij WVG, leerlingenvervoer, treintaxi en kleinschalig OV in samenspraak met de gemeenten Hogeveen, Meppel, Westerveld en De Wolden in één aanbesteding worden vormgegeven.

Doorontwikkelen en invoering nieuwe buurtbussen.

In de regio Oost-Groningen en in Sappemeer worden buurtbusprojecten ontwikkeld conform Leek-Grootegast (die inmiddels van groot nut blijkt te zijn).

Deur-halte/knooppunt vervoer

Nieuwe experimenten in de vorm van aanvullende vervoerslijnen, met name op het platteland.

Pilot deur-knooppunt Gieten

Opzetten haalbaarheidsonderzoek deur-knooppunt Gieten e.o.

Welke resultaten zijn in 2006 bereikt?

- ↗ Start / opening van experiment lijn 65 en voorbereiding uitrol van het experiment naar Noord-Groningen.
- ↗ Evaluatie lijn 65.
- ↗ Experiment tariefintegratie OV en CVV te Scheemda.
- ↗ Doorontwikkeling buurtbus Leek – Grootegast.
- ↗ Voorbereiding aanbesteding aanvullend vervoer en integratie met doelgroepenvervoer bij Groningse gemeenten, zowel bestuurlijk als ambtelijk.
- ↗ Voorbereiding aanbesteding aanvullend vervoer Drenthe ZW.
- ↗ Dienstregelingsoptimalisatie Servicebus Assen lijnen 7 en 8.
- ↗ Ontwikkeling nieuw productconcept voor de Servicebus.
- ↗ Invoering nieuwe Servicebus Assen (Kloosterveen) volgens nieuw concept.
- ↗ Routeaanpassingen buurtbus Stadskanaal.
- ↗ Invoering zwerfbus gemeente De Wolden met een dagelijks op de vervoerbehoefte aangepaste dienstregeling.
- ↗ Nieuwe lijn Zweeloo-Coevorden.
- ↗ Oriëntatie met gemeente Groningen m.b.t. invoeren wijkvervoer met busjes van instellingen ook voor leertrajecters.
- ↗ Start van Flexbus De Marne als buurtbus.
- ↗ Verbetering lijn 41 (Uithuizen- Delfzijl/ Appingedam), zodat elk uur gereisd kan worden met door gemeenten en instellingen gedragen ontwikkelperspectief op Servicebus.
- ↗ Ontsluiting opvangcentrum Ter Apel.
- ↗ Experiment tarieven buurtbustarieven (makkelijker en goedkoper) buurtbus De Hunze en de Flexbus De Marne, als input nieuwe tariefstelsel en spelregels buurtbussen in 2007.
- ↗ Experimentele inzet Regiotaxi bij stremmingen (Rottum- Kantens) op drukke uren wordt op gestremde traject een gratis busje ingezet, op stille uren rijdt gratis Regiotaxi op verzoek.
- ↗ Start voorbereiding invoering Servicebus Veendam in overleg met gemeente en instellingen.
- ↗ Start voorbereiding invoering Servicebus Hoogezand- Sappemeer.
- ↗ Realisatie verbinding Baflo-Pieterburen.

Welke verbeteringen of ontwikkelingen zijn gerealiseerd waarvan de reiziger profijt heeft?

- ↗ Start experiment tariefintegratie OV en CVV (met een OV-abonnement tegen OV-tarief met de taxi als de bus niet rijdt).
- ↗ Buurtbus Leek- Grootegast is doorontwikkeld (de buurtbus stopt nu op verzoek voor de voordeur van instellingen, meer dorpen ontsloten).
- ↗ Start/ opening experiment lijn 65 (WVG-ers gratis met de bus, toegankelijke bus en infra voor iedereen).
- ↗ Dienstregelingsoptimalisatie Servicebus Assen lijn 7 en 8.
- ↗ Invoering servicebus lijn 6 Kloosterveen, dienstregeling ontwikkeld door de reizigers.
- ↗ Routeaanpassingen buurtbus Stadskanaal.
- ↗ Servicebus (zwerfbus) gemeente De Wolden.
- ↗ Nieuwe lijn Zweeloo-Coevorden.
- ↗ Nieuwe lijn Baflo-Pieterburen.

3.4 Consumentcommunicatie en –onderzoek

- Klachtenlijn

Doel(en) 2006 uit het Businessplan 2006 en uit de Begroting 2006:

- ↗ Veel beter luisteren naar wat de reiziger wil, wat er verbeterd kan worden, wat er gecommuniceerd moet worden, etc., onder het motto “de reiziger staat centraal”.
- ↗ Veel beter communiceren over wat er allemaal wél kan en wat er evt. niet (meer) kan en waarom niet.

Te leveren prestaties en te bereiken doelen uit het Businessplan 2006 en uit de Begroting 2006:

- ↗ Het structureel organiseren van klantenberaad, klantenpanels en bewonersinspraak teneinde de behoefte aan OV te peilen, “tips” te horen, klachten te inventariseren, afspraken over verbeteringen te maken, etc.
- ↗ Het adequaat plegen van klachtenmanagement m.b.t. klachten die bij het OV-bureau of een der GGD-geledingen zijn binnengekomen, zodanig dat niet alleen de klacht keurig (en zo mogelijk persoonlijk) wordt afgehandeld, maar ook de oorzaken worden opgelost.
- ↗ Het analyseren van de bij de vervoerders binnengekomen klachten en het combineren met de “eigen” klachten, om tekortkomingen in de dienstverlening zichtbaar te krijgen en met de vervoerder(s) afspraken te maken om de dienstverlening te verbeteren - deze verbeteringen worden onderdeel van het concessie management.

Welke resultaten zijn in 2006 bereikt?

- ↗ Het OV-bureau heeft in 2006 buitengewoon veel aandacht besteed aan de interactie met reizigers. Er zijn klantenpanels opgericht, er is, op vele avonden, gesproken met buurtbewoners, dorpsbelangen, plattelandbewoners, aspirant-bewoners van nieuwe wijken, etc. Wensen en behoeften, alsmede verbetervoorstellen, werden geïnventariseerd, routes en dienstregelingen werden doorgesproken, uitwerkingen werden teruggekoppeld. De reacties waren zeer positief – men ervoer daadwerkelijk dat de reiziger centraal staat.
- ↗ Klachten die bij het OV-bureau binnenkomen worden zo snel mogelijk behandeld. De indieners van de klachten worden gebeld, de klacht wordt angehooord, er wordt onmiddellijk actie op ondernomen en de klager wordt z.s.m. teruggebeld. Deze werkwijze wordt door de betrokkenen zeer op prijs gesteld. Met name het persoonlijk contact wordt gewaardeerd, alsmede de snelheid van handelen.
- ↗ De vervoerders worden aangesproken op het zorgvuldig omgaan met de klachten die bij hen binnenkomen, en, vanzelfsprekend, op het voorkomen van klachten door proactief denken en handelen.

- Buurtbuscomités

Doel(en) 2006 uit het Businessplan 2006 en uit de Begroting 2006:

- ↗ Het mogelijk maken en vergroten van de inzet van vrijwilligers in het openbaar vervoer.

Te leveren prestaties en te bereiken doelen uit het Businessplan 2006 en uit de Begroting 2006:

- ↗ Het oprichten van drie nieuwe buurtbuscomités;
- ↗ het verstrekken van bijdragen aan vrijwilligers;
- ↗ het introduceren jaarlijks van een Vrijwilligersprijs.

Welke resultaten zijn in 2006 bereikt?

- ↗ In Leek is een nieuw comité van start gegaan;
- ↗ Uitreiking van de eerste Vrijwilligersprijs 2006 aan lid van het Consumentenplatform OV Drenthe.
- ↗ De bestaande tariefpilot buurtbus Aa Hunze is na 3 jaar per mei jl. beëindigd. Centraal stond hierbij het genereren van meer reizigers via een extreem goedkoop jaarabonnement. Wat betreft het realiseren van extra reizigers is het experiment geslaagd te noemen. Per 4 september jl. heeft hetzelfde comité medewerking toegezegd voor een nieuw experiment van 4 maanden inzake de nieuwe tarieven (1-Euro kaartje en maandabonnement van € 10,-). Medio december a.s. wordt over uitbreiding naar andere comités besloten. Een ambtelijk voorstel voor nieuwe beleidsregels is medio oktober a.s. besproken met alle comités.

Welke verbeteringen of ontwikkelingen zijn gerealiseerd waarvan de reiziger profijt heeft?

- ↗ Nieuwe buurtbus en doorontwikkeling van Leek naar Grootegast.
- ↗ Nieuwe flexbus De Marne.
- ↗ Nieuw buurtbustarief voor de buurtbus Aa en Hunze.
- ↗ Met de in voorbereiding zijnde beleidsregels wordt verwacht dat het aantal vrijwilligers minimaal op hetzelfde peil blijft. De reiziger is daarmee gebaat.

- Consumentenplatforms

Doel(en) 2006 uit het Businessplan 2006 en uit de Begroting 2006:

- ↗ Veel beter luisteren naar wat de reiziger wil, wat er verbeterd kan worden, wat er gecommuniceerd moet worden, etc.
- ↗ Veel beter communiceren over wat er allemaal wél kan en wat er evt. niet (meer) kan en waarom niet;
- ↗ Verder optimaliseren van overleg met Consumentenplatforms Groningen en Drenthe en het opzetten van een communicatieplan ten behoeve van de achterban van de individuele CP-leden, bijv. d.m.v. nieuwsbrieven.

Te leveren prestaties en te bereiken doelen uit het Businessplan 2006 en uit de Begroting 2006:

- ↗ Meer/betere afstemming werkzaamheden beide Platforms zowel inhoudelijk als tijdstip bijeenkomsten.
- ↗ Adequaat samenwerken in afwachting van een gezamenlijk Platform in 2007.

Welke resultaten zijn in 2006 bereikt?

- ↗ De vergaderingen van de beide platforms zijn zowel inhoudelijk als qua tijdstip op elkaar afgestemd.
- ↗ Ondersteuning vanuit OV-bureau van het Groningse project *Opstaan voor Ouderen* d.m.v. ontwikkeling van een drietal pictogrammen door Academie Minerva en het ontwikkelen van een publieksactie ter bevordering van het opstaan voor ouderen of anderen die een zitplaats behoeven.
- ↗ Een gezamenlijk advies over te verwachten problemen rond invoering van de OV chipkaart.
- ↗ Deelname leden van beide Platforms aan activiteiten als workshops, excursies OV chipkaart in Rotterdam, studieconferenties, etc.
- ↗ Consumentenplatform Drenthe is gestroomlijnd, een aantal leden van wie de achterban versplinterde heeft zich teruggetrokken.
- ↗ Een discussiestuk over integratie, derhalve een Platform Groningen Drenthe, door voorzitter/secretaris Platform Drenthe opgesteld, waarin tevens een scheiding wordt voorgesteld in een

- beleids/strategiegroep en in gebruikers van het openbaar vervoer.
- ↗ Afzonderlijke advisering over invoering nieuwe tarieven.
 - ↗ Nieuw overleg Platform Drenthe met Connexxion over de dienstregeling Hoogeveen.
 - ↗ Een betere interactie tussen de consumentenplatforms en het OV-bureau; de platforms vinden dat er beter naar hun adviezen wordt geluisterd en dat het OV verbeterd is.
 - ↗ De vervoerders worden nadrukkelijk aangestuurd op het continu leveren van een goede prestatie, conform datgene wat in de concessies is vastgelegd en in het reguliere werkoverleg is overeengekomen. Door deze aansturing is de kwaliteit van de uitvoering verbeterd.

Baten en lasten:

thema: consumentencommunicatie en –onderzoek	Realisatie 2005	Begroting 2006	Realisatie 2006
<i>Lasten</i>	33.685	93.100	33.062
<i>Baten</i>	-	-	-
<i>Saldo</i>	33.685	93.100	33.062

Toelichting op baten en lasten:

Consumentenonderzoek door een extern bureau heeft in 2006 niet plaatsgevonden; deze post was begroot op € 50.000.

3.5 Concessiebeheer algemeen

- Beheerssysteem (ConMIS)

Doel(en) 2006 uit het Businessplan 2006 en uit de Begroting 2006:

- ↗ Beter concessiebeheer.
- ↗ Invulling geven aan Kritische Prestatie Indicatoren zodat sturing plaats kan vinden op speerpunten beleid.
- ↗ Aanlevering informatie door vervoerders t.b.v. ConMIS.
- ↗ Gebruik managementinformatie uit ConMIS voor beoordeling vervoerders en verbetering dienstverlening.

Te leveren prestaties en te bereiken doelen uit het Businessplan 2006 en uit de Begroting 2006:

- ↗ Opstellen KPI's, meetmethoden en normen.
- ↗ Implementatie softwarematige omgeving voor signalering- en analysefuncties.
- ↗ Onderhandelingen met vervoerders over aanleveren van informatie.
- ↗ Stroomlijnen gebruik ConMis t.b.v. regulier en ad hoc werkoverleg met vervoerders.

Welke resultaten zijn in 2006 bereikt?

- ↗ Invulling is gegeven aan Kritische Prestatie Indicatoren en onderlinge samenhang.
- ↗ Technische inrichting ConMIS voor signalering en analyse van resultaten van KPI's in de vorm van een software tool heeft plaatsgevonden.
- ↗ Analyse ConMIS t.o.v. huidige MIPOV-rapportage heeft plaats gevonden. Omzetten van MIPOV in ConMIS is voor zover mogelijk geschied.
- ↗ Gesprekken met vervoerders over aanlevering gegevens/actieve participatie is van start gegaan.
- ↗ Start ontwikkeling CombiMIS: a.g.v. de geïntegreerde aanbesteding openbaar vervoer en doelgroepenvervoer (WMO- en leerlingenvervoer) in de Groninger gemeenten zijn specifieke KPI's vereist.

Welke verbeteringen of ontwikkelingen zijn gerealiseerd waarvan de reiziger profijt heeft?

- ↗ Door de realisatie van ConMIS kan veel beter en sneller ingespeeld worden op de prestaties van de vervoerder c.q. de kwaliteit van de dienstverlening. Daarnaast kunnen maatregelen en wijzigingen snel worden opgenomen en op hun effect worden beschouwd. De managementinformatie komt op een toegankelijke en efficiënte wijze beschikbaar. Er wordt gewerkt aan een rechtstreekse verbinding tussen de operationele gegevens van de vervoerders en ons ConMIS, zodat enerzijds de managementinformatie zeer actueel is maar anderzijds ook zeer betrouwbaar, zodat direct ingrijpen mogelijk wordt.
- ↗ Door aansturing van de vervoerders op pro-activiteit wordt door vervoerders meer en meer ingespeeld op wijzigingen in de vervoersvraag en op incidenten waardoor uiteindelijk een betere kwaliteit van de dienstverlening wordt bereikt.

- Vervoersonderzoek

Zie opmerkingen bij ontwikkeling, monitoring en onderzoek

Baten en lasten:

thema: concessiebeheer algemeen	Realisatie 2005	Begroting 2006	Realisatie 2006
<i>Lasten</i>	60.443	153.000	174.918
<i>Baten</i>			-
<i>Saldo</i>	60.443	153.000	174.918

Toelichting op baten en lasten:

Naar aanleiding van een ernstig busongeval elders in Nederland hebben wij de concessiehouders opgedragen alle bussen te voorzien van dodehoekspiegels, voor zover deze nog niet waren aangebracht. De kosten hiervoor bedroegen € 47.600; deze waren niet begroot.

3.6 Concessie Zuidoost Drenthe

Doel(en) 2006 uit het Businessplan 2006 en uit de Begroting 2006:

Het bieden van lijndienstvervoer dat voldoet aan de in de concessie gestelde eisen.

Te leveren prestaties en te bereiken doelen uit het Businessplan 2006 en uit de Begroting 2006:

- ↗ Het voeren van concessiebeheer.
- ↗ Het bewaken van afspraken met de vervoerder.

Welke resultaten zijn in 2006 bereikt?

- ↗ Meer en beter afgestemd openbaar vervoer in de zomermaanden voor toeristen in Zuidoost-Drenthe.
- ↗ Met Connexxion zijn afspraken gemaakt over het aanspreken en sturen op kwaliteit van de dienstregeling. De vervoerder wordt nog meer aangestuurd op resultaten en op pro-activiteit.
- ↗ Verbeteringen in de dienstregeling doorgevoerd.

Welke verbeteringen of ontwikkelingen zijn gerealiseerd waarvan de reiziger profijt heeft?

- ↗ De reizigers hebben met ingang van 4 september een volwaardige verbinding gekregen tussen Zweeloo en Coevorden.
- ↗ In de zomermaanden meer en beter op de toeristen afgestemd openbaar vervoer.
- ↗ Herstel van de aansluitingen trein – stad/streek bij de wijziging van de dienstregeling van NS per 10 december 2006.

Baten en lasten:

thema: concessie Zuidoost Drenthe	Realisatie 2005	Begroting 2006	Realisatie 2006
<i>Lasten</i>	4.340.302	4.972.500	4.724.994
<i>Baten</i>			
Studentenkaartopbrengsten	642.799	698.375	717.529
Reizigersopbrengsten	851.901	1.050.943	1.067.148
<i>Saldo</i>	2.845.602	3.223.182	2.940.317

3.7 Concessie Zuidwest Drenthe

Doel(en) 2006 uit het Businessplan 2006 en uit de Begroting 2006:

Het bieden van lijndienstvervoer dat voldoet aan de in de concessie gestelde eisen.

Te leveren prestaties en te bereiken doelen uit het Businessplan 2006 en uit de Begroting 2006:

- ↗ Het voeren van concessiebeheer;
- ↗ Het bewaken van afspraken met de vervoerder.

Welke resultaten zijn in 2006 bereikt?

- ↗ Invoering van de 'Zwerfbus' in de Wolden per 4 september. Op basis van de wensen van de inwoners in het gebied, is de dienstregeling van de Zwerfbus in december 2006 verder aangepast;
- ↗ Het concessiebeheer is aanleiding geweest om Connexxion ter verantwoording te roepen over de kwaliteit van de uitvoering van de dienstregeling. De door Connexxion voorgestelde en ingevoerde verbeteringen hebben geleid tot een verbetering van de uitvoeringskwaliteit. Er is echter nog een verbeteringslag noodzakelijk om het gewenste kwaliteitsniveau te halen.

Welke verbeteringen of ontwikkelingen zijn gerealiseerd waarvan de reiziger profijt heeft?

- ↗ Invoering Zwerfbus de Wolden;
- ↗ Betere dienstverlening voor de reizigers.

Baten en lasten:

thema: concessie Zuidwest Drenthe	Realisatie 2005	Begroting 2006	Realisatie 2006
<i>Lasten</i>	3.120.341	2.500.000	2.420.857
<i>Baten</i>	306.289	-	-
<i>Saldo</i>	2.814.052	2.500.000	2.420.857

Toelichting op baten en lasten:

Bij de realisatie zijn de betaalde voorschotten vermeld.

3.8 Concessie GGD

Doel(en) 2006 uit het Businessplan 2006 en uit de Begroting 2006:

Het bieden van lijndienstvervoer dat voldoet aan de in de concessie gestelde eisen.

Te leveren prestaties en te bereiken doelen uit het Businessplan 2006 en uit de Begroting 2006:

- ↗ Het voeren van concessiebeheer;
- ↗ Het bewaken van afspraken met de vervoerder.

Welke resultaten zijn in 2006 bereikt?

Met Arriva zijn gezien de problemen ten aanzien van de kwaliteit van de dienstverlening afspraken gemaakt over het verbeteren ervan. De vervoerder wordt nog meer aangestuurd op resultaten en op pro-activiteit.

Vanuit Assen en Drachten zijn per 3 september de eerste rechtstreekse verbindingen met iQ-liners naar Zernike gaan rijden. De Q-liner Emmen – Groningen is frequenter (ieder kwartier) gaan rijden.

Door wijziging van de dienstregeling van NS per 10 december 2006 is een volledig nieuwe dienstregeling ontwikkeld en ingevoerd. Hierbij zijn een aantal vervoersrelaties hersteld die als gevolg van de bezuinigingen 2005 uiteindelijk onvoldoende bleken te zijn afgestemd op de vervoersvraag.

Arriva heeft alle bussen voorzien van dodehoekspiegels.

Welke verbeteringen of ontwikkelingen zijn gerealiseerd waarvan de reiziger profijt heeft?

Zie onder resultaten.

Baten en lasten:

thema: concessie GGD	Realisatie 2005	Begroting 2006	Realisatie 2006
<i>Lasten</i>	67.031.289	70.240.350	68.739.942
<i>Baten</i>			
Studentenkaartopbrengsten	15.397.705	16.875.790	17.351.285
Reizigersopbrengsten	18.275.133	19.054.231	19.470.926
Bijdrage provincie Fryslân	195.059	197.370	197.666
Bijdrage gemeente Assen	-	80.000	80.000
			126.330
<i>Saldo</i>	33.163.397	34.032.959	31.513.735

Toelichting op baten en lasten:

De opbrengsten van de studentenkaarten en de overige reizigersopbrengsten vielen hoger uit dan geraamd. Daarnaast werd een malus en een boete ontvangen. De afrekening van de GGD concessie over 2005 viel aanzienlijk gunstiger uit dan waarmee bij de jaarrekening 2005 rekening was gehouden. Oorzaak hiervan is: hogere reizigersopbrengsten 2005 dan op de balansdatum bekend was.

3.9 Concessie lijn 315

Doel(en) 2006 uit het Businessplan 2006 en uit de Begroting 2006:

Het bieden van lijndienstvervoer dat voldoet aan de in de concessie gestelde eisen.

Te leveren prestaties en te bereiken doelen uit het Businessplan 2006 en uit de Begroting 2006:

- ↗ Het voeren van concessiebeheer;
- ↗ Het bewaken van afspraken met de vervoerder.

Welke resultaten zijn in 2006 bereikt?

Het concessiebeheer is in overleg met de provincies Fryslân en Flevoland verbeterd. Op aspecten waar de reizigers minder tevreden over waren heeft Connexxion verbeteringen doorgevoerd.

Welke verbeteringen of ontwikkelingen zijn gerealiseerd waarvan de reiziger profijt heeft?

Het aantal reizigers is in 2006 fors toegenomen. Dit heeft geleid tot een visie van Connexxion op de toekomst van de lijn waarbij de Zuiderzeelijn als uitgangspunt is genomen.

Baten en lasten:

thema: concessie lijn 315	Realisatie 2005	Begroting 2006	Realisatie 2006
<i>Lasten</i>	278.267	180.000	178.506
<i>Baten</i>	-	-	2.200
<i>Saldo</i>	278.267	180.000	176.306

Toelichting op baten en lasten:

Medio 2005 is de nieuwe concessie ingegaan, hetgeen tot lagere kosten heeft geleid.

3.10 Collectief Vraagafhankelijk Vervoer

Doel(en) 2006 uit het Businessplan 2006 en uit de Begroting 2006:

Beheer en aanbesteding bestaande CVV projecten

Te leveren prestaties en te bereiken doelen uit het Businessplan 2006 en uit de Begroting 2006:

- ↗ Het beheren van de gesloten overeenkomsten.
- ↗ Het bieden van voor- en natransport naar lijndiensten.
- ↗ Het bieden van reismogelijkheden op plaatsen waar lijndiensten ontbreken.

Welke resultaten zijn in 2006 bereikt?

- ↗ Voorbereiding gecombineerde aanbesteding CVV met doelgroepenvervoer Groningen met gemeenten.
- ↗ Contractverlenging Taxi Plus Oost Groningen.
- ↗ Voorbereiding contractverlenging regiotali Zuidoost Drenthe.
- ↗ Voorbereiding nieuw CVV-project Midden-Groningen, wel deur-halte, geen deur-deur vervoer.

Welke verbeteringen of ontwikkelingen zijn gerealiseerd waarvan de reiziger profijt heeft?

- ↗ Tariefintegratie OV-CVV Taxi-Plus.
- ↗ Verbetering dekkinggebied CVV als aanvulling op OV.

Baten en lasten:

thema: collectief vraagafhankelijk vervoer	Realisatie 2005	Begroting 2006	Realisatie 2006
Lasten			
Oldamt	268.332	300.000	331.343
Zuidwest Groningen	179.048	200.000	132.236
Noord Groningen	339.172	500.000	373.217
CVV Drenthe	762.364	962.000	625.086
Baten			
	-	-	20.000
Saldo			
	1.548.916	1.962.000	1.441.882

Toelichting baten en lasten:

Bij CVV-contracten is sprake van een "open-einde-regeling", waarbij de vergoeding is gerelateerd aan het aantal gerealiseerde zones. De realisatie is voor het contract Oldamt hoger uitgevallen dan begroot; voor de overige contracten aanzienlijk lager dan begroot.

3.11 Tarievenbeleid

Doel(en) 2006 uit het Businessplan 2006 en uit de Begroting 2006:

Een (regionaal) tariefensysteem dat voldoet aan de volgende uitgangspunten:

- ↗ gemakkelijk voor de reiziger;
- ↗ eenvoudig en transparant;
- ↗ goed te communiceren;
- ↗ acceptabel qua prijs;
- ↗ evt. geschikt als alternatief voor nationaal vervoerbewijs.

Te leveren prestaties en te bereiken doelen uit het Businessplan 2006 en uit de Begroting 2006:

- ↗ Regionaal tarievenbeleid.
- ↗ In regionaal tarievenbeleid ruimte voor speciaal beleid t.a.v. speciale groepen, gelegenheden, promoties of evenementen, met als uitgangspunt dat evt. voordelen voor de reiziger (van korting tot "gratis" OV) moeten ontstaan door co-financiering van derden (bijv. van gemeenten en/of bedrijven).

Welke resultaten zijn in 2006 bereikt?

- ↗ Het nieuwe regionale tarievenbeleid is ontwikkeld, vastgesteld en geïmplementeerd. Per 3 september is een regiodekkend Eurokaartjes-systeem (het 1-, 3- en 5-Eurokaartje) geïntroduceerd. Daarnaast is op de buurtbus de Hunze als experiment een gemakkelijke kaartsoort ingevoerd.
- ↗ In Zuidoost-Drenthe is voor verblijfstoeristen een OV-pas gehanteerd voor een aantrekkelijk tarief en is, in co-making en co-finance, een samenhangend net van OV (regulier en SnuitBus) opgezet en gefaciliteerd.
- ↗ Voor de vervoerrelatie Groningen–Pieterburen en toegang tot de Zeehondencreche is een combikaartje ingevoerd met Arriva (bus en trein) en de Zeehondencreche.
- ↗ Gezamenlijk met Drentse attracties is een DrentheCard ingevoerd. Hiermee krijgt de Drenthe-toerist goedkoper/gratis toegang tot attracties en twee dagen gratis busvervoer in Drenthe.
- ↗ WVG'ers kunnen gratis reizen op lijn 65.
- ↗ Verdere vereenvoudiging van het regionale tariefsysteem door een eenduidig en gemakkelijk toeslagsysteem (€ 1,-) te hanteren voor alle toeslagritten.
- ↗ Ten behoeve van de bezoekers van de TT-Assen is in samenwerking met TT en NS een combikaart ontwikkel'd.

Welke verbeteringen of ontwikkelingen zijn gerealiseerd waarvan de reiziger profijt heeft?

- ↗ Naast het hierboven genoemde zij vermeld dat het 1-Eurokaartje zeer populair is. Er zijn inmiddels ruim 3 miljoen 1-Eurokaartjes verkocht.

3.12 Haltebeleid en reizigersinformatie

- Haltebeleid

Doel(en) 2006 uit het Businessplan 2006 en uit de Begroting 2006:

Het opwaarderen en inrichten van bushaltes in Groningen/Drenthe, volgens vastgestelde richtlijn, in samenwerking met wegbeheerders en passend in infrabeleid en toegankelijkheidsdoelstellingen 2010.

Te leveren prestaties en te bereiken doelen uit het Businessplan 2006 en uit de Begroting 2006:

- ↗ Vertaling inrichting en haltebeleid provincie Drenthe naar de provincie Groningen.
- ↗ Opwaarderen haltes voor toegankelijkheidsdoelstelling 2010, waarvan fase 1 vanaf 2006.

Welke resultaten zijn in 2006 bereikt?

- ↗ (Toegankelijke) opwaardering van bushaltes in vele plaatsen in Groningen en Drenthe (o.a. Leek, Klazienaveen, Buinen). Ook zijn verschillende trajecten aangepast (o.a. traject Ter Apel – Vlagtwedde, traject Rolde – Grolloo, traject Oosterhesselen – Wachtum en traject Veenhuizen – Huis ter Heide).
- ↗ Met betrokken wegbeheerders zijn afspraken gemaakt voor toegankelijke opwaardering van de bushaltes op het traject Delfzijl – Groningen. Uitvoering is gepland voor het najaar 2007.
- ↗ Realisatie fase 1 pilot informatie/mediazuilen Leek (lijn 306, 316).
- ↗ Realisatie haltesignalering bushalte Annen en Westlaren N34 (lijn 302).
- ↗ Gehele organisatie van toegankelijk busvervoer tijdens het WK atletiek gehandicapten in Assen (september 2006) met realisatie toegankelijke haltes en busplein De Smelt, professionele begeleiding door Veiligheidszorg Drenthe, communicatie (folders, billboards, internet) en inzet van speciale pendelbussen.
- ↗ Opstellen toegankelijkheidsnetwerk dat in 2007 moet leiden tot concrete afspraken tussen de verschillende wegbeheerders (provincies en gemeenten) om dit toegankelijkheidsnetwerk vóór 2010 daadwerkelijk te realiseren.

Welke verbeteringen of ontwikkelingen zijn gerealiseerd waarvan de reiziger profijt heeft?

- ↗ Verbeterd comfort (door meer haltevoorzieningen alsabri, fietsenstalling e.d.).
- ↗ Verbeterde sociale veiligheid (verlichting bij haltes, doorzichtigeabri's e.d.).
- ↗ Verbeterde toegankelijkheid door veel toegankelijke bushaltes in Groningen – Drenthe in combinatie met (semi)lagevloerbussen.
- ↗ (Gedeeltelijke) realisatie haltesignaleringen langs de N34 waardoor reizigers bij de autoweg gebruik kunnen maken van Q-liners 300 en 302 zonder overlast voor doorgaande reizigers.

- Reizigersinformatie

Doel(en) 2006 uit het Businessplan 2006 en uit de Begroting 2006:

- Ontwikkelen statische en dynamische reizigersinformatie bij haltes, in bussen, op internet en via nieuwe communicatiemediën om tezamen met vervoerders en derde partijen (telecombedrijven e.d.) optimaal de reizigers te kunnen voorzien van actuele reisinformatie.

Te leveren prestaties en te bereiken doelen uit het Businessplan 2006 en uit de Begroting 2006:

- Verbetering statische reizigersinformatie (gereed medio 2006).
- Pilotproject dynamische reizigersinformatie (start medio 2006).

Welke resultaten zijn in 2006 bereikt?

- Voor de nieuwe Q-liner 306 (Leek Oostindie – Groningen) is als pilot geheel nieuwe statische reizigersinformatie opgezet door het OV-bureau, waarbij leesbaarheid en begrijpelijkheid als uitgangspunten zijn genomen. In het eerste kwartaal van 2007 wordt de nieuwe statische reizigersinformatie tevens voor alle stads- en streeklijnen ontwikkeld. Met Arriva zijn gesprekken gaande over een gezamenlijke pilot in de GGD-concessie.
- De pilot informatie/mediazuilen zit op dit moment in vervolgfase met diverse fabrikanten/leveranciers. Dit betreft zowel dynamische reizigersinformatie als diverse mediatoepassingen in de informatie/mediazuilen. Demomodellen met zowel DRIS informatie als mediatoepassingen zijn reeds ontwikkeld. Invulling van het systeem zal in 2007 verdere invulling krijgen.
- In Zuidwest Drenthe hebben reizigers in de huidige concessie in (grote) bussen en op enkele haltes reeds semi-dynamische reizigersinformatie.

Welke verbeteringen of ontwikkelingen zijn gerealiseerd waarvan de reiziger profijt heeft?

- De Q-liner-reizigers in Leek hebben reeds kennis kunnen maken met de nieuwe reizigersinformatie. Deze groep zal als klankbord dienen voor verdere optimalisering van het systeem voor geheel Groningen en Drenthe.
- Reizigers in de concessie Zuidwest Drenthe kunnen dynamische informatie raadplegen in de (grote) bussen en op enkele busstations.

3.13 Sociale veiligheid

Doel(en) 2006 uit het Businessplan 2006 en uit de Begroting 2006:

Het verhogen van de veiligheid en het veiligheidsgevoel onder reizigers en personeel in samenwerking met vervoerders, gemeenten en derde partijen toewerkend naar een optimum in 2009 (verwoord in het plan van aanpak SVOV 2006–2009) met extra aandacht naar lokale problematiek en oplossingen in de vorm van veiligheidsconvenanten.

Te leveren prestaties en te bereiken doelen uit het Businessplan 2006 en uit de Begroting 2006:

- ↗ Verbeteren competenties rijdend personeel busvervoerders.
- ↗ Combinaties maken met leertrajecten en werkgelegenheidsprojecten.
- ↗ Inzet van meer BOA's op 'probleemlijnen' om de sociale veiligheid te vergroten.

Welke resultaten zijn in 2006 bereikt?

- ↗ Bij het lokaal veiligheidsproject station Groningen Noord ("Selwert Spoor") zijn begin 2006 in het kader van Schoon, Heel en Veilig II een lichtkrant en andere projecten ter bevordering van de sociale veiligheid gestart.
- ↗ De pilot veiligheidsconvenant bus/treinstation Coevorden is verlengd tot 31 december 2006 en wordt vanaf 1 januari 2007 structureel gecontinueerd.
- ↗ De pilot veiligheidsconvenant Emmen is in oktober 2006 gestart voor de periode van 14 maanden met daarna evt. een structureel vervolg.
- ↗ Veiligheidszorg Drenthe verzorgt stationstoezicht in Coevorden, Emmen, Assen, Veendam en Winschoten (in combinatie met leer- en werkgelegenheidsprojecten).
- ↗ Vervoerders werken aan gedragscodes voor rijdend personeel. Vanaf 1 januari 2007 worden deze voor de GGD-concessie standaard ingevoerd. Bij Connexxion was dit reeds het geval. Voor de stad Groningen zijn alle chauffeurs al op cursus geweest. Vanwege goede ervaringen zal dit een vervolg krijgen.
- ↗ Contacten met Veiligheidszorg Drenthe zijn tevens gebruikt voor inzet tijdens het WK atletiek gehandicapt in Assen (sept 2006) om dergelijke evenementen sociaal veilig en toegankelijk te laten verlopen.

Welke verbeteringen of ontwikkelingen zijn gerealiseerd waarvan de reiziger profijt heeft?

- ↗ Het veiligheidsgevoel van reizigers in Groningen/Drenthe is gestegen (bron: Landelijke Klantenbarometer) tot gemiddeld een 7,9 in 2005. Daarmee kan gesteld worden dat de reiziger in Groningen/Drenthe zich veilig voelt tijdens zijn/haar busreis.
- ↗ Op lokaal niveau bij het veiligheidsconvenant Coevorden en overige locaties met aangepast toezicht (o.a. Emmen) is in de praktijk een verbetering merkbaar in termen van minder overlast door hangjongeren, minder vandalisme e.d. Metingen in september in Coevorden bevestigen dit met het waarderingscijfers van 8,1 overdag op het station.
- ↗ De bewustwording bij chauffeurs (vooral in Groningen waar een ieder reeds op cursus is geweest) is een belangrijke stap in het de-escaleren van sociale onveiligheid in de bus. Arriva heeft hierop vanaf 1 januari 2007 standaard gedragscompetenties voor rijdend personeel vastgesteld.

Baten en lasten:

thema: sociale veiligheid	Realisatie 2005	Begroting 2006	Realisatie 2006
<i>Lasten</i>	519.754	500.000	472.261
<i>Baten</i>	-	-	-
<i>Saldo</i>	519.754	500.000	472.261

Toelichting baten en lasten:

De in de kolom realisatie 2006 vermelde bedragen moeten grotendeels nog worden afgerekend.

3.14 Toegankelijkheid

Doel(en) 2006 uit het Businessplan 2006 en uit de Begroting 2006:

- Verhogen toegankelijkheid OV-busreizen in Groningen/Drenthe (haltes, bussen en reizigersinformatie) naar landelijke doelstellingen 2010.

Te leveren prestaties en te bereiken doelen uit het Businessplan 2006 en uit de Begroting 2006:

- Toegankelijk maken bushaltes.
- Verdere inzet toegankelijk materieel.
- Toegankelijker maken van de reizigersinformatie (als pilot in 2006).

Welke resultaten zijn in de eerste acht maanden van 2006 bereikt?

- Zie thema 'haltebeleid' voor gerealiseerde en in de planning zijnde toegankelijke bushaltes.
- De provincies Groningen en Drenthe hebben in samenwerking met het OV-bureau het netwerk toegankelijk busvervoer 2010 ontwikkeld en gaan in 2007 het implementatietraject in met alle Groningse/Drentse wegbeheerders.
- In alle busconcessies tezamen wordt op dit moment circa 96% toegankelijk materieel ingezet, nl. (semi)lagevloerbussen. Uitzondering zijn versterkingsbussen en Q-liners vanwege resp. kostenaspecten (versterkingen) en comfort over langere afstanden (Q-liners).
- Voor de nieuwe Q-liner 306 (Leek Oostindie – Groningen) is in de pilot in Leek geheel nieuwe statische reizigersinformatie opgezet door het OV-bureau, o.a. in samenwerking met het Human Technology Centre (Hanze Hogeschool) waarbij toegankelijkheid een van de key-factors is. Met Arriva zijn gesprekken gaande over verder uitrol in een gezamenlijke pilot in 2007.

Welke verbeteringen of ontwikkelingen zijn gerealiseerd waarvan de reiziger profijt heeft?

- Verbeterde toegankelijkheid van de OV-reis door veel toegankelijke bushaltes in Groningen/Drenthe in combinatie met (semi)lagevloerbussen.
- Verbeterde toegankelijkheid op de Q-liners 306/316 in Leek, via pilot statische reizigersinformatie.

Baten en lasten:

thema: toegankelijkheid	Realisatie 2005	Begroting 2006	Realisatie 2006
<i>Lasten</i>	198.561	300.000	4.067
<i>Baten</i>	-	-	-
<i>Saldo</i>	198.561	300.000	4.067

Toelichting baten en lasten:

De uitgaven toegankelijkheid volgen enige tijd nadat de afspraken met de wegbeheerders hierover zijn gemaakt. Deze lasten zullen worden gedekt uit het budget 2007.

3.15 Sectoren en doelgroepenbeleid

- Onderwijsinstellingen

Doel(en) 2006 uit het Businessplan 2006 en uit de Begroting 2006:

- ↗ Het is maatschappelijk én economisch van groot belang dat scholieren en studenten in geheel Groningen en Drenthe onderwijs kunnen volgen op de voor hen relevante onderwijsinstellingen. Daarnaast is het van belang om scholieren en studenten, na het verlaten van het onderwijs en bij toetreding op de arbeidsmarkt, te "behouden" voor het openbaar vervoer.

Te leveren prestaties uit het Businessplan 2006 en uit de Begroting 2006:

Gezien de grote groep scholieren en studenten de bereikbaarheid van school- en collegebank verbeteren

Welke resultaten zijn in 2006 bereikt?

- ↗ iQlinerformule is ontwikkeld en geïmplementeerd.
- ↗ iQliner 519 Assen - Zernike gestart.
- ↗ iQliner 514 Drachten - Zernike gestart.
- ↗ Door rechtstreekse route naar Zernike is de toenemende druk op CS en de binnenstad van Groningen verminderd.
- ↗ Transformatie 600-lijnen tot concept iQliners.
- ↗ Scholen zijn op diverse wijzen geïnformeerd over iQliners en de nieuwe dienstregeling, aankondiging acties en verzoek om medewerking m.b.t promotie iQliner door plaatsing digitale campagne op websites en intranet. Diverse scholen hebben hieraan gevolg gegeven.
- ↗ iQliner-posters opgehangen bij scholen en instellingen.
- ↗ Lijn 20 naar Europapark Groningen (HBO) ontwikkeld en gestart per 4 september. Per 10 december

is in verband met gebleken succes de spitsfrequentie verhoogd tot een kwartierdienst. Tevens is op verzoek van ons een keerlus aangelegd bij de Euroborg, waardoor streeklijnen via de A7 de Euroborg kunnen aandoen.

- ↗ Lijn 25 van Zweeloo naar Coevorden i.o.m. Connexxion, gemeente Coevorden en scholengemeenschap De Veste in co-finance ontwikkeld en gestart per schooljaar '06-'07.
- ↗ Voor nieuwe dienstregeling per 10 december hebben wij de randvoorwaarden bepaald met betrekking tot het scholierenvervoer. Bustijden sluiten daardoor zoveel mogelijk aan op schooltijden en op de dienstregeling van de treinen. Waar nodig zijn busritten tussengevoegd. De drukke studentenlijnen 11 en 15 in de stad Groningen zijn in frequentie verhoogd. In de ochtendspits rijden sneldiensten lijn 615 rechtstreeks van CS naar Zernike.
- ↗ Door middel van een ontwerpwedstrijd via internet hebben studenten en scholieren aangegeven hoe de iQliner er van binnen en van buiten uit moet komen te zien, en welke internettoepassingen gewenst zijn. Het prototype, conform het winnende ontwerp, gaat schooljaar 2007/2008 rijden.

Welke verbeteringen of ontwikkelingen zijn gerealiseerd waarvan de reiziger profijt heeft?

- ↗ Schooljeugd en studenten hebben hun eigen iQliner-formule!
- ↗ De overlast in de binnenstad van Groningen is beperkt.
- ↗ Twee nieuwe iQliners erbij.
- ↗ Aanpassingen in de dienstregeling zijn doorgevoerd om bustijden beter te laten aansluiten op schooltijden en de dienstregeling van de treinen.
- ↗ Bij aanvang beperkte zomerdienst zijn enkele aanvullende regelingen getroffen i.v.m. de kortere vakantieperiode van basisscholen.
- ↗ Lijn 20, 25, 514 en 519 gestart per 4 september.
- ↗ De dienstregeling op het traject Gieten, Annen, Groningen is verbeterd door vervanging van kleinschalig vervoer via Eext door de doorgaande lijn 59.
- ↗ Per 10 december is reeds een aanvullende spitsrit ingevoerd op lijn 58 t.b.v. scholieren uit Gasteren naar Haren en Groningen.

De ontwerpwedstrijd was een prima gelegenheid om in contact te treden met scholieren en studenten, hun wensen en behoeftes te peilen en de iQlinerformule verder gestalte te geven. Als het prototype van de iQliner een succes is, zal een aantal bussen volgens dit ontwerp worden aangepast. Doelstelling is dat de grote groep van scholieren en studenten (bijna de helft van alle reizigers) een zodanige waardering voor het OV opbouwen dat zij ook na hun afstuderen het OV blijven gebruiken.

- Buurten, wijken en dorpen

Doel(en) 2006 uit het Businessplan 2006 en uit de Begroting 2006:

- ↗ Het platteland dient ontsloten te blijven; bewoners uit dorpen en wijken dienen stadscentra, hun werk, hun school, culturele voorzieningen etc. goed te kunnen bereiken.

Te leveren prestaties en te bereiken doelen uit het Businessplan 2006 en uit de Begroting 2006:

- ↗ behoefte aan OV inventariseren en analyseren;
- ↗ architectuur ontwerpen van soorten vervoer, “ketenbeleid” maken: combinatie van trein, bus, busje, CVV/regiotaxi, vrijwilligersvervoer en evt. nieuwe vormen, kortom: maatwerk!;
- ↗ combinatie maken met gemeentelijk beleid (WMO/WVG);
- ↗ co-makship en co-finance organiseren, ook met nieuwe partijen;
- ↗ aanbestedingsbeleid aanpassen;
- ↗ OV-mogelijkheden goed over het voetlicht brengen d.m.v. intensief marketing- en communicatiebeleid;
- ↗ dienstregeling zo goed mogelijk op elkaar afstemmen, maar ook geavanceerde reizigersinformatie ontwikkelen (per mobieltje bijv.);
- ↗ simpel tariefsysteem op ontwikkelen, à la Eurokaartje.

Welke resultaten zijn in 2006 bereikt?

Zie Kleinschalig vervoer

- Zorg- en welzijnsinstellingen

Doel(en) 2006 uit het Businessplan 2006 en uit de Begroting 2006:

- ↗ Gezien de “vergrijzing”, de grotere behoefte van ouderen aan gezondheidszorg en de instroom van ouderen uit andere delen van het land, is het van groot belang dat zorg- en welzijnsinstellingen goed bereikbaar zijn.

Te leveren prestaties en te bereiken doelen uit het Businessplan 2006 en uit de Begroting 2006:

- ↗ Samen met instellingen en gemeenten behoefte inventariseren en analyseren.
- ↗ Samen plan maken, in co-makship en co-finance organiseren, nieuwe vormen ontwikkelen à la Servicebus Assen.
- ↗ Speciaal voor de doelgroep marketing – en communicatieplan maken.

Welke resultaten zijn in 2006 bereikt?

- ↗ Introductie Servicebus-formule (totaalconcept) in wijk Kloosterveen te Assen: kleurrijke, comfortabele, leuke, toegankelijke Servicebus (van binnen en van buiten “opgepimpt”, chauffeur die helpt bij in- en uitstappen, een keurige aangepaste outfit heeft, toepasselijke marketing & communicatie, huis-aan-huis kleurrijke en duidelijke folders, Servicebus-klantenpanel dat zelf route en haltering kan bepalen, etc.
- ↗ Invoering van een stadsvervoer in Hoogeveen en zwerfbus De Wolden.
- ↗ Samen met de gemeenten in Zuidwest Drenthe komt een (unieke) gezamenlijke aanbesteding treintaxi, WVG, leerlingenvervoer, overige doelgroepenvervoer tot stand.
- ↗ Inpasbaarheid eigen vervoer Alescon (woon/werkverkeer) in Hoogeveen wordt bekeken binnen aanbesteding WVG/leerlingenvervoer/treintaxi Zuidwest Drenthe.
- ↗ Overeenstemming tussen het OV bureau en staf Van Boeijen over een komend onderzoek naar behoeften van openbaar vervoer cliënten bij verschillende decentrale woonlocaties van Van Boeijen.
- ↗ Overleg gaande met UMCG en Martini Ziekenhuis omtrent ontwikkeling beter OV ten behoeve van personeel en bezoekers.

Welke verbeteringen of ontwikkelingen zijn gerealiseerd waarvan de reiziger profijt heeft?

- ↗ Servicebussen worden zeer gewaardeerd door de reizigers
- ↗ Campagne onder (potentiële) reizigers van de Servicebussen, te weten bewoners van wooncomplexen voor ouderen, om gemak en mogelijkheden te verduidelijken heeft geleid tot groei aantal reizigers.

- Bedrijven en bedrijventerreinen

Doel(en) 2006 uit het Businessplan 2006 en uit de Begroting 2006:

- ↗ Het optimaal faciliteren van de mobiliteit m.b.t. de werkgelegenheid in Groningen en Drenthe.

Te leveren prestaties en te bereiken doelen uit het Businessplan 2006 en uit de Begroting 2006:

- ↗ Bereikbaarheid bedrijven en instellingen in de steden en de regio verbeteren.
- ↗ Inventariseren en combineren vervoersbehoeften bedrijven en forenzen.
- ↗ Verdere regulering vervoersstromen (transferia e.d.).
- ↗ Q-liner optimaliseren tot ‘business-bus’.
- ↗ Co-makship en cofinanciering met betrokken werkgevers organiseren.
- ↗ Via marketing en communicatieplan reizigers/forenzen overtuigen van het gemak van OV-gebruik.
- ↗ Met werkgevers vanaf transferia en anders knooppunten aantrekkelijk vervoer verzorgen van en naar de werkgever(s).

Welke resultaten zijn in 2006 bereikt?

- ↗ Verhoging frequentie Qliners.
- ↗ Introductie nieuwe buslijnen, zoals tweede Qliner Leek-Groningen en lijn 20 Europapark.
- ↗ Speciaal vervoer voor werkvoorzieningschap Fivelpoort / bedrijventerrein Fivelingo in Appingedam; per 12 december in de nieuwe dienstregeling op te nemen.
- ↗ Inventarisatie vervoersbehoeften forenzen en bedrijventerreinen in Groningen/Drenthe.
- ↗ Gesprekken met UMCG, MENZIS over OV-plan t.b.v. werknemers.
- ↗ Bij V&W ingediende pilot Dynamische Verkeers Management voor starten pilot in Leek en Hoogkerk (transferium) i.s.m. Drenthe/Groningen/Regiovisie/Keypoint.
- ↗ Start realisatie transferia Hoogkerk en Haren en voorbereiding uitbreiding Citybussen.
- ↗ Opwaardering Q-liner haltes Leek, Westlaren N34 en Annen N34 met nieuwe verbindingen vanaf N34 via Q-liner 300 en 302 naar Emmen en Stadskanaal.
- ↗ Proef met gratis weekkaarten voor forenzen in ZuidWest Drenthe (Connexxion).
- ↗ Proef met "van-pooling" in Noord-Groningen.
- ↗ Verdere voorbereiding knooppunten Gieten/Borger met daarmee snellere/aantrekkelijkere Q-liner verbindingen.
- ↗ Voorbereiding ICT ontwikkelingen in de bus voor verhogen aantrekkelijkheid Q-liner voor forenzen.

Welke verbeteringen of ontwikkelingen zijn gerealiseerd waarvan de reiziger profijt heeft?

- ↗ Aantrekkelijker Q-linerproduct (Q-liner plus), o.a. in Leek met Q-liner 306, de pilot informatie/mediazuilen en in Emmen met frequentieverhoging (per 15 min) van Q-liner 300.
- ↗ 'Nieuwe' Q-liner verbindingen vanuit Westlaren/Annen richting Emmen/Stadskanaal door haltesignalering bij N34.

- Toerisme, recreatie, evenementen en stadscentra

Doel(en) 2006 uit het Businessplan 2006 en uit de Begroting 2006:

- ↗ Beter bereikbaar maken van attracties/evenementen/gelegenheden, rekeninghoudend met behoefte, seizoen, etc.
- ↗ Grote nadruk op gemak, zowel in haltebeleid, dienstregeling als in tariefsysteem.
- ↗ Aangepaste marketing- en communicatie, speciaal voor de te onderscheiden doelgroepen.
- ↗ Co-makership en co-finance met betrokken ondernemers/organisatoren.

Te leveren prestaties en te bereiken doelen uit het Businessplan 2006 en uit de Begroting 2006:

- ↗ Verbeteren vervoerrelaties van en naar verschillende attracties in Groningen en Drenthe;
- ↗ In Zuidoost- Drenthe verbeteren vervoerrelaties van verblijfsaccommodaties naar attracties (inclusief voordelig tarief en adequate informatie).

Welke resultaten zijn in 2006 bereikt?

- ↗ Verbetering van de vervoerrelatie Groningen – Pieterburen (Zeehondencrèche, Pieterpad) door introductie buslijn Baflo Pieterburen v.v., met bekendmaking via relevante websites en d.m.v. folders, posters en advertenties.
- ↗ Continuering van het vervoer rondom de natuurgebieden Dwingelderveld en Drents-Friese-Woud (BosBus).
- ↗ Uitbreiding van de bereikbaarheid in de zomer van attracties voor verblijfstoeristen in Zuidoost-Drenthe met de SnUitbus (met name extra ritten, communicatie en vervoerpas).
- ↗ Met TT-Assen, Arriva en NS combibiljet voor bezoek TT 2006 ontwikkeld en geïmplementeerd.
- ↗ Met WK-Athletiek-organisatie, Arriva, Veiligheidszorg Drenthe en gemeente Assen afspraken gemaakt over vervoer van deelnemers en bezoekers rondom het evenement.

Welke verbeteringen of ontwikkelingen zijn gerealiseerd waarvan de reiziger profijt heeft?

- ↗ Zie bovenstaand.
- ↗ Tijdens de Bloemenjaarmarkt hebben, in overleg met de gemeente Groningen en Arriva, extra buspendels vanaf parkeerlocaties gereden. Ruim 3.200 mensen hebben hier gebruik van gemaakt.

3.16 Marketing en communicatie algemeen

In 2006 is veel aandacht besteed aan de verbetering van het imago van het OV. Media werden ingeschakeld als er iets nieuws te melden viel. Statencommissies, statenleden en wethouders werden op de hoogte gesteld van het beleid en de aanpak m.b.t. OV. In lokale en regionale bladen werd geadverteerd met de speciale OV-bureau-annonces. Voor speciale projecten, als de Servicebus in Assen, de iQliners en de nieuwe en verbeterde Qliners werden campagnes opgezet om méér reizigers te trekken en de bestaande reizigers beter te informeren.

De OV-vrijwilligersprijs is voor het eerst uitgereikt aan mevrouw Cramer voor haar verdiensten in het Consumenten Platform Drenthe en het gebruikerspanel van de Servicebus.

In samenwerking met de gemeente Leek en Regio Groningen-Assen 2030 is het Masterplan Leek uitgebreid gecommuniceerd. Naast een ludieke “maiden” rit op 8 mei van de eerste Qliner 306 uit Leek-Oostindie waarbij wethouder Harry Fellingier op feestelijke wijze werd verwelkomd door de voorzitter van het Dagelijks Bestuur, zijn de inwoners van de gemeente geïnformeerd via een éénmalige OV krant en advertenties in media en posters op abri's. Naast het geven van feitelijke informatie diende deze krant ook als uitnodiging voor een groots feest op De Dam in Leek op 16 juni. Het thema “beweging” werd vertolkt door allerlei artiesten die optraden binnen en buiten een circustent. Voor alle bezoekers waren er gratis hapjes en drankjes. Het aantal gasten - ruim 1000 mensen - oversteeg onze verwachtingen. De reacties op deze benadering zijn zeer positief, ook buiten Leek.

In juni is ook het 3 miljoenste 1-Eurokaartje verkocht. Dit feit heeft is natuurlijk besproken in lokale rtv en dagbladen en heeft zelfs de landelijke media gehaald. Om dit succes te benadrukken en de zichtbaarheid nog eens te verhogen zijn stadsbussen voorzien van een extra sticker “verkocht – al 3

In samenwerking met Arriva en de gemeente Groningen is het bestaan van 100 jaar OV in Groningen onder de aandacht van inwoners gebracht. Activiteiten bestonden uit ritten met oude bussen, klassiek tramstel op de Markt en een tentoonstelling van 100 jaar OV in de Martinikerk.

Om bezoekers van attracties en evenementen te wijzen op de aantrekkelijke mogelijkheden van het OV is uitgebreid en met inzet van verschillende media gecommuniceerd over de Pieterburenbus, de snUITbus, de OV-mogelijkheden van de DrentheCard en de Fietsbus. Dat deze initiatieven opgemerkt en gewaardeerd worden blijkt bijvoorbeeld uit een eerste telling van 5.000 gebruikers van de Pieterburenbus. Deze Pieterburenbus is ook na de zomer ingezet in de weekends en tijdens schoolvakanties.

In juli en augustus is, parallel aan de inzet van de snUITbus, aan verblijfsgasten in Zuid-Oost Drenthe in samenwerking met accommodaties en attracties een aantrekkelijk boekje aangeboden met een uitgebreid vervoersaanbod en diverse kortingsacties bij de deelnemende attracties en horeca. Verblijfsgasten zijn door middel van posters bij de accommodaties en attracties geattendeerd op het bestaan van dit boekje. Deze snUITbus actie liep zó goed dat we kaartjes bij hebben moeten laten drukken.

De website is verder geactualiseerd en voorbereid tot een interactief medium.

In augustus is uitgebreid gecommuniceerd over de nieuwe iQliner-formule en andere nieuwe diensten: iQliner, lijn 25 Zweeloo-Coevorden, lijn 20 Groningen-Euroborg, verdubbeling van reismogelijkheden met de Qliner tussen Groningen en Emmen, en de nieuwe 3- en 5-Eurokaartjes. Inzet van media is natuurlijk afhankelijk van de reizigers die we willen bereiken en varieert van advertenties, persberichten, abri posters, raamstickers op de bussen, posters in scholen en folders op reikafstand van de beoogde reiziger.

Verder is uitgebreid aandacht besteed aan het WK Atletiek en zijn bezoekers in het Nederlands en Engels gewezen op de verruimde OV-mogelijkheden.

Baten en lasten:

thema: marketing en communicatie	Realisatie 2005	Begroting 2006	Realisatie 2006
<i>Lasten</i>	167.405	950.000	1.070.495
<i>Baten</i>	-	-	-
<i>Saldo</i>	167.405	950.000	1.070.495

Toelichting baten en lasten:

In de realisatie is een bedrag van ruim € 270.000 begrepen aan meerwerk voor diverse evenementen.

3.17 OV-chipkaart

In 2006 is intensief gesproken en onderhandeld over de (consequenties van de) invoering van de OV-chipkaart. In een goede regie en in constructief overleg op bestuurlijk en ambtelijk niveau in Groningen en Drenthe kon een optimaal resultaat geboekt worden. De invoering van de OV-chipkaart wordt landelijk fasegewijs ingevoerd (en dus niet een "Big Bang"), waardoor wij de mogelijkheid krijgen de invoering gelijk te laten lopen met de nieuwe concessie(s) in het GGD-gebied, en – ook niet onbelangrijk – kunnen zien wat de introductie in het westen, bij de NS en op diverse pilotprojecten (bij ons lijn 315) voor gevolgen heeft. Een hoop kinderziektes zullen we kunnen vermijden, we kunnen leren van de ervaringen, en hebben gelden van het ministerie van V&W beschikbaar gekregen om de OV-chipkaart hier op een goede wijze, op de goede tijd, te introduceren.

3.18 Bedrijfsvoering

In het navolgende komt de bedrijfsvoering in financiële zin aan de orde. In de bedrijfsvoeringsparagraaf, 4.3 wordt nader op de bedrijfsvoering ingegaan.

Baten en lasten:

thema: bedrijfsvoering	Realisatie 2005	Begroting 2006	Realisatie 2006
<i>Lasten</i>			
Lonen en salarissen	933.595	1.117.654	988.203
Huisvestingskosten	65.038	100.000	80.306
Kantoorkosten	101.291	100.000	125.923
Advieskosten	55.369	132.600	128.599
<i>Baten</i>			
	670.000	683.400	700.868
<i>Saldo</i>			
	485.293	766.854	622.163

Toelichting baten en lasten:

Gedurende 2006 was het OV-bureau nog niet volledig op sterkte. Verder waren er hogere automatiseringskosten dan begroot.

3.19 Financiering en dekkingsmiddelen

Doel(en) 2006 uit het Businessplan 2006 en uit de Begroting 2006:

Het bieden van voldoende financiële middelen voor het uitvoeren van de beleids-, beheer- en uitvoeringsfuncties van het OV-bureau.

Te leveren prestaties en te bereiken doelen uit het Businessplan 2006 en uit de Begroting 2006:

Faciliteren in een tijdig besluitvormingsproces van de colleges over de exploitatiebijdrage OV uit de BDU.

Welke resultaten zijn in 2006 bereikt?

- ↗ De verantwoording BDU van het OV-bureau ten behoeve van de verantwoording BDU door de provincies is tijdig aangeleverd;
- ↗ De Jaarstukken 2005 zijn vastgesteld.
- ↗ De accountant heeft over 2005 goedkeurende accountantsverklaringen verstrekt m.b.t. de getrouwheid en de rechtmatigheid.
- ↗ De kadernota begroting 2007 is vastgesteld door het Algemeen Bestuur.
- ↗ De notitie weerstandsvermogen is vastgesteld door het Algemeen Bestuur.
- ↗ De Begroting 2007 is vastgesteld door het Algemeen Bestuur.
- ↗ De subsidies door de provincies zijn voorlopig verleend conform de begroting 2006.
- ↗ De viermaandsrapportage 2006 is aangeboden aan het Algemeen Bestuur.
- ↗ De achtmaandsrapportage 2006 is aangeboden aan het Algemeen Bestuur.
- ↗ Aan de IPO werkgroep herijking BDU wordt vanuit het OV bureau deelgenomen.
- ↗ Het statuut voor de controller is vastgesteld.

Baten en lasten:

thema: financiering en dekkingsmiddelen	Realisatie 2005	Begroting 2006	Realisatie 2006
Lasten			
Onvoorzien	-	1.634.096	-
Dotatie voorziening BDU	7.823.892	1.730.000	2.783.277
Rente	-	-	201.463
Baten			
Bijdrage BDU provincie Groningen	32.250.000	32.806.166	32.806.166
Bijdrage BDU provincie Groningen	17.686.000	17.994.025	17.994.025
Vrijval voorziening BDU	-	4.787.000	-
Rente	-	-	368.527
Overige baten	3.266	-	212.447
Saldo	42.115.374	52.223.095	48.396.425

Toelichting op baten en lasten:

Bij de lasten is onder de dotatie aan de voorziening BDU de begrote dotatie aan de voorziening stremmingen (bestaande uit € 1.480.000 voor reizigersinformatie en € 250.000 voor stremmingen) begrepen.

Door per saldo hogere baten en per saldo lagere lasten, onder meer door het geen beroep doen op de post onvoorzien, is de dotatie aan de voorziening BDU € 5.840.277 hoger dan begroot.

De rentebaten waren even als de rentelasten niet geraamd. De rentebaten zijn hoger dan de rentelasten als gevolg van het feit dat de rentelasten alleen worden berekend over het BDU-saldo per 1 januari 2006 en niet over het gemiddelde banksaldo in 2006. De rentelasten (toevoeging rente) waren even als de rentebaten niet geraamd.

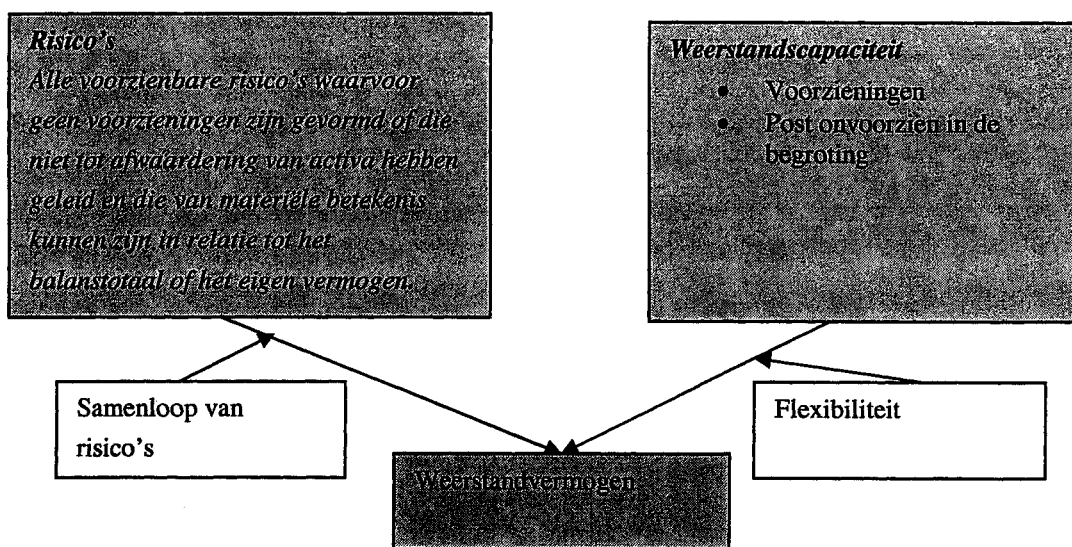
Onder de overige baten bevinden zich o.a. bijdragen mobiliteitsmanagement en meevallende afrekeningen sociale veiligheid. Deze waren niet begroot.

4. PARAGRAFEN

4.1 Weerstandsvermogen

In de notitie weerstandsvermogen 2005 OV-bureau Groningen Drenthe is inzicht gegeven in de financiële risico's die het OV-bureau Groningen Drenthe loopt en is op grond daarvan de gewenste omvang van het weerstandsvermogen voor het OV-bureau Groningen Drenthe bepaald. In het navolgende is deze notitie als vertrekpunt genomen.

Onder weerstandsvermogen verstaan we de mate waarin het OV-bureau in staat is middelen vrij te maken om substantiële tegenvallers op te vangen, zonder dat dit betekent dat het beleid veranderd moet worden. Het Algemeen Bestuur heeft besloten dat het OV-bureau over voldoende weerstandsvermogen dient te beschikken. Bij het weerstandsvermogen gaat het om de verhouding tussen risico's enerzijds en weerstandscapaciteit anderzijds, zoals in onderstaand schema uit de eerder genoemde notitie weerstandsvermogen is weergegeven.



Bij de inschatting van de risico's is rekening gehouden met de mogelijkheden voor interne beheersing. De navolgende risicokaart vermeldt de onderkende risico's.

Tabel 1: Risicokaart 2006 van het OV-bureau Groningen Drenthe

Omschrijving	rekening 2006	gering
Wijziging BDU:	50.800.191	
SOV-opbrengsten	18.068.814	
WROOV en regionale kaartsoorten: afname reizigersaantallen	20.533.658	
WROOV en regionale kaartsoorten: sleuteffecten		
Garantstelling WROOV-reglement	20.533.658	x
Overschrijding kosten als gevolg van toename DRU's	75.662.506	x
Bonus-/malusregeling	P.M.	
OV-chipkaart, exploitatiefase	P.M.	
CVV	1.461.882	
Sociale veiligheid	472.261	
Ontwikkelingen, monitoring en onderzoek	66.362	
Ontwikkeling kleinschalig vervoer	0	
Consumentencommunicatie en -consumentenonderzoek	33.062	
Beheer	174.918	
Haltebeleid en reizigersinformatie	0	x
Sectoren- en doelgroepenbeleid	0	x
Marketing en communicatie	1.070.495	x
Kosten bedrijfsvoering	1.194.432	
Rentelasten	0	
Compensatie BTW Openbaar Vervoer	P.M.	
Compensatie BTW via het BCF.	P.M.	
Totaal aantal risico's:		5
Procentueel:		24%

Onder de risico's bevindt zich ook de (enige) garantstelling van het OV-bureau. Deze heeft betrekking op het WROOV-reglement. Op grond van artikel 4.2.5 van het WROOV-reglement stelt de concessieverlener zich garant jegens de Staat en overige concessieverleners voor oninbaar gebleken vorderingen op de concessiehouder door de WROOV-uitvoeringsorganisatie, voor zover deze voortvloeien uit toepassing van de WROOV-methode.

Uit de bovenstaande risicokaart blijkt dat in absolute zin 29% van de onderkende risico's als gemiddeld of hoog worden ingeschat en is daarmee naar ons oordeel niet substantieel gewijzigd ten opzichte van de achtmaandsrapportage 2006.

De weerstandscapaciteit bestaat uit een deel van de voorziening BDU, namelijk dat deel dat een concrete bestemming heeft (anders dan weerstandscapaciteit) en de post onvoorzien

Bij de achtmaandsrapportage 2006 heeft het Dagelijks Bestuur de omvang van de gewenste weerstandscapaciteit bepaald op € 4,2 miljoen. De werkelijke weerstandscapaciteit per 31 december 2006 bedraagt € 9,1 miljoen, zie ook bijlage II bij de jaarrekening.

Voor nadere informatie over de aard van de risico's, zoals hierboven genoemd, verwijzen wij naar de notitie weerstandsvermogen 2005 OV-bureau Groningen Drenthe.

4.2 Financiering

Financieringsparagraaf

Op grond van de Wet fido dienen de decentrale overheden en dus ook het OV-bureau, te beschikken over een financieringsstatuut. Dit financieringsstatuut is in concept klaar en zal begin 2007 worden vastgesteld.

De doelen van de financieringsfunctie zijn in de financiële verordening zijn als volgt geformuleerd.

- De financieringsfunctie is bedoeld om de middelen te verschaffen om de taken van de gemeenschappelijke regeling uit te kunnen voeren.
- Het dagelijks bestuur draagt bij de uitoefening van de financieringsfunctie zorg voor:
 1. het aantrekken van voldoende financiële middelen en het uitzetten van overtollige gelden om het programma binnen de door het algemeen bestuur vastgestelde kaders van de begroting uit te kunnen voeren;
 2. het minimaliseren van de financiële risico's, waarbij de prioriteitstelling als volgt is: liquiditeitsrisico, kredietrisico, koersrisico en renterisico;
 3. het zo veel mogelijk beperken van de kosten van de leningen en het bereiken van een voldoende rendement op de uitzettingen;
 4. het beperken van de interne verwerkingskosten en externe kosten bij het beheren van de geldstromen en financiële posities.

Het aangaan van kortlopende of langlopende geldleningen, anders dan het hebben van een incidenteel saldotekort op de zakenrekening, behoort niet tot de doelen van de financieringsfunctie van het OV-bureau.

De uitvoering van de financieringsfunctie zal conform het besluit van het Dagelijks Bestuur voor wat betreft het uitzetten van tijdelijk overtollige middelen (uitzettingen) medio 2007 worden uitbesteed aan de provincie Groningen. Dit gebeurt op basis van liquiditeitsprognoses die maandelijks door de controller van het OV-bureau worden opgesteld. Het betalingsritme op basis waarvan de prognoses worden opgesteld, is gebaseerd op de volgende afspraken.

In de concessies is vastgelegd dat elke 15e van de maand 1/13 deel van de subsidie aan de vervoerder wordt vergoed en in april 2/13 (vanwege vakantiegeld). De provincies Groningen en Drenthe dragen zorg voor betaling van de subsidie in dezelfde termijnen rond de 13e van de maand.

Financiering

Wij gaan ervan uit dat de uitgaande liquiditeiten van het OV-bureau kunnen worden gefinancierd uit de binnenkomende liquiditeiten. Liquiditeitsoverschotten zullen risicomijdend worden uitgezet binnen de kaders van het financieringsstatuut. Het aantrekken van middelen wordt voor 2008 niet verwacht.

Risicobeheer

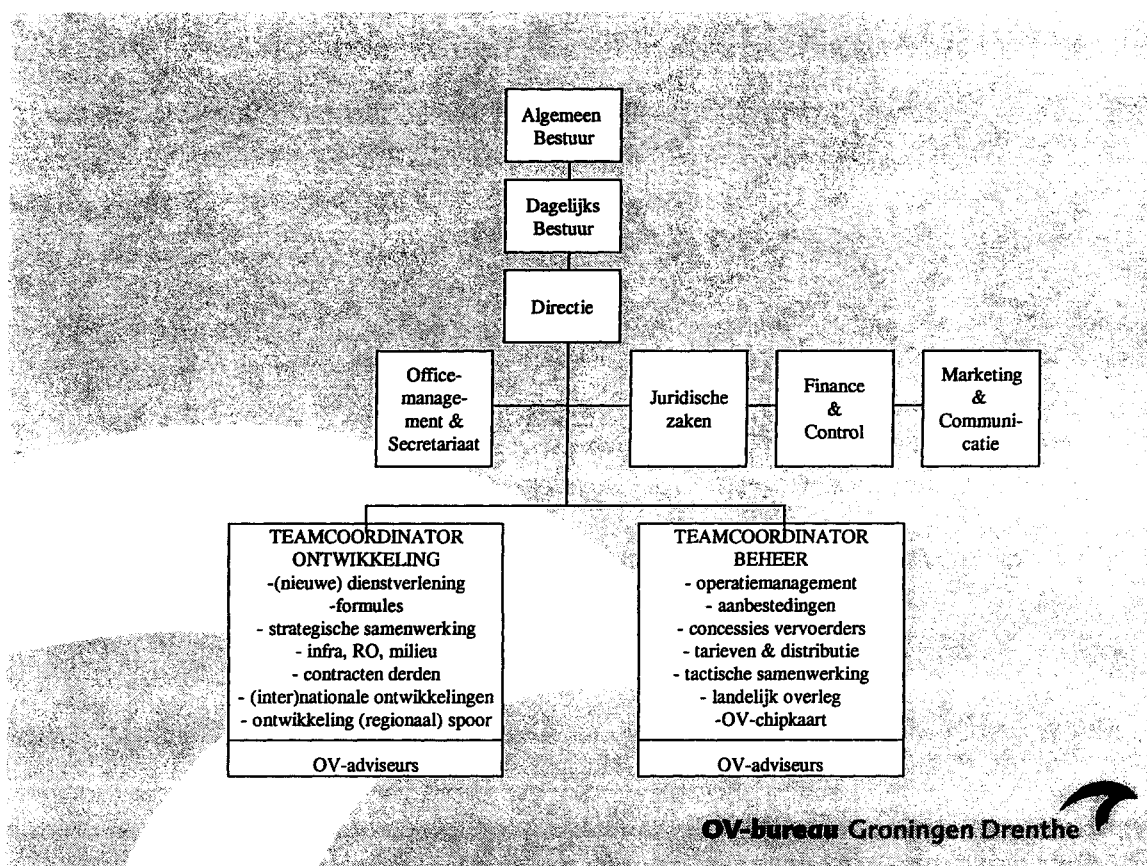
De uitvoering van de financieringsfunctie vindt plaats binnen de kaders, richtlijnen en limieten van het financieringsstatuut. Voor de beheersing van risico's met betrekking tot aangegane geldleningen zijn de kasgeldlimiet en de renterisiconorm in het algemeen van belang. Gelet op het verwachte ontbreken van kort- dan wel langlopende geldleningen zijn de toetsing van de kasgeldlimiet en de renterisiconorm onnodig.

4.3 Bedrijfsvoering

Organisatie

De inrichting van de organisatie is conform het businessplan 2006.

Hieronder is het organogram van het OV-bureau weergegeven.



Ter toelichting op het bovenstaande organogram het volgende. De directeur heeft de dagelijkse leiding van het OV-bureau. In het Bevoegdhedenbesluit openbaar lichaam OV-bureau 2005 is onder meer het aan de directeur verleende mandaat vastgelegd.

De taken en bevoegdheden van de controller (in het organogram: “finance & control”) zijn vastgelegd in het eind 2006 vastgestelde statuut voor de controller. Hij opereert vanuit een stafrol en rapporteert en adviseert behalve aan de directeur ook aan het bestuur.

Om kwetsbaarheid van de “eenmansfuncties” (juridische zaken, finance & control en marketing & communicatie) te beperken zijn met externe bureaus afspraken gemaakt ten aanzien van de “achtervang”.

Huisvesting

De huisvesting aan de Overcingellaan is aangepast aan de eisen van de ambtelijke organisatie.

Informatisering en automatisering

Het onderhoud en beheer van de kantoorautomatisering is ondergebracht bij een extern ICT-bedrijf.

Marketing en Communicatie

Voor de communicatie is in eerste instantie gebruik gemaakt van de diensten van de stafgroep communicatie van de provincie Drenthe en van een extern marketing en communicatiebedrijf. Per 1 februari 2006 is de vacature ingevuld en beschikt het OV-bureau derhalve over een eigen marketing- & communicatieadviseur.

Het beheer van de website is in 2006 bij een extern bedrijf ondergebracht.

Officemanagement en secretariaat

Per november 2005 was de formatie ingevuld. De officemanager is verantwoordelijk voor het totaal der facilitaire zaken, regelt de agenda en de correspondentie van de directeur en verricht ondersteunend werk voor de lijn- en staffunctionarissen. De secretariele medewerkster is verantwoordelijk voor de gehele poststroom en voor de archivering.

Juridische Zaken

De veelheid aan wet- en regelgeving ten gevolge van enerzijds onze positie als gemeenschappelijke regeling en anderzijds met de aanbestedings- en concessieregelingen vereisen veel (bestuurs-) juridische expertise. Intern is deze expertise aanwezig bij een ervaren juridisch adviseur. In 2006 is tevens incidenteel gebruikt gemaakt van extern juridisch advies.

Teamcoördinatoren

De operationele organisatie is in twee focusgebieden ingedeeld, te weten “ontwikkeling” en “beheer”. Elk focusgebied heeft een teamcoördinator die functioneel leiding geeft aan de teammedewerkers.

Financiën en control

De planning en control functioneert conform de financiële verordening en het beheersprotocol.

De vaststelling van het financierings- en treasurystatuut heeft in 2006 niet plaatsgevonden, aangezien de beantwoording van de vraag waar de financieringsfunctie moet worden ondergebracht, meer tijd in beslag heeft genomen dan verwacht. Tot de vaststelling van het financierings- en treasurystatuut vormen de bepalingen t.a.v. de financieringsfunctie in de financiële verordening het beleidskader voor de uitvoering van werkzaamheden op dit gebied.

De administratieve organisatie is beschreven in de vorm van procesbeschrijvingen, die zijn vastgesteld door het Dagelijks Bestuur.

In 2006 is gebruik gemaakt van de optie in het contract met de accountant om dit contract met een jaar te verlengen.

OV-adviseurs

De OV-adviseurs hebben elk, op basis van hun expertise, een thema, een sector en een doelgroep toegewezen gekregen, waarvoor zij de activiteiten als vastgelegd in het businessplan uitvoeren en de resultaten dienen te boeken.

OV-talenten

Eind 2005 zijn er twee jonge, net afgestudeerde “talenten” aangesteld, die maximaal een jaar de tijd kregen om het vak van OV-adviseur te leren. Een der talenten heeft, na zijn contractjaar, het OV-bureau verlaten. De ander is doorgestroomd naar de functie van OV-adviseur.

Rechtmatigheidstoets

In 2004 is van Rijkswege de financiële rechtmatigheidstoets door de accountant in het kader van de controle op de jaarrekening geïntroduceerd. Het gaat in dit verband om een toets op de rechtmatigheid van financiële beheershandelingen die leiden tot financiële transacties die uiteindelijk in de jaarrekening worden verantwoord. Het gaat hier dus over het financieel beheer waarvan de uitkomsten zijn opgenomen in de jaarrekening 2006 van het OV-bureau Groningen Drenthe. De uitkomsten van de rechtmatigheidscontrole worden tezamen met de uitkomsten van de getrouwheidscontrole in één accountantsverklaring opgenomen.

De kaders waarbinnen de financiële rechtmatigheidstoets dient te worden uitgevoerd, zijn opgenomen in “het controleprotocol voor de accountantscontrole op de jaarrekening 2006 van het OV-bureau Groningen Drenthe”. Dit controleprotocol is vastgesteld door het Algemeen Bestuur. Het controleprotocol heeft als doel nadere aanwijzingen te geven aan de accountant over de reikwijdte van de accountantscontrole, de daarvoor geldende normstellingen en de daarbij verder te hanteren goedkeurings- en rapporteringstoleranties voor de controle van de jaarrekening 2006 van het OV-bureau Groningen Drenthe. Bij dit controleprotocol is een overzicht opgenomen met de relevante wet- en regelgeving en eigen verordeningen, het zogenoemde normenkader.

In concreto heeft de financiële rechtmatigheidstoets betrekking op het begrotingscriterium, het voorwaardencriterium en het M&O-criterium. Wij hebben het plan van aanpak voor het verkrijgen van een goedkeurende accountantsverklaring ten aanzien van de rechtmatigheid uitgevoerd.

De drie hiervoor genoemde criteria worden hieronder nader uitgewerkt.

1. Begrotingscriterium

Er kan sprake zijn van begrotingsonrechtmatigheid indien de begroting op programmaniveau wordt overschreden. In het controleprotocol is, in overeenstemming met de Kadernota van het Platform Rechtmatigheid Provincies en Gemeenten (hierna: PRPG), aangegeven welke type begrotingsoverschrijdingen door de accountant als onrechtmatig moet worden gekwalificeerd. De begroting van het OV-bureau kent één programma, namelijk het programma 'collectief personenvervoer'. Dit programma omvat de gehele exploitatie van het OV-bureau Groningen Drenthe. Derhalve is sprake van een begrotingsoverschrijding, indien de exploitatie van het OV-bureau Groningen Drenthe over enig jaar sluit met een exploitatietekort. In 2006 is, na dotatie aan de voorziening, sprake van een sluitende exploitatie en wordt derhalve voldaan aan het begrotingscriterium.

2. Voorwaardencriterium

Wij hebben alle externe en interne wetten en regels, die van toepassing zijn voor het OV-bureau Groningen Drenthe, in beeld gebracht en opgenomen in het normenkader. Dit normenkader is als bijlage toegevoegd aan het, hiervoor genoemde, controleprotocol. De externe en interne wetten en regels zijn nader geïnventariseerd en op basis hiervan is aangegeven aan welke (financiële) voorwaarden in de wet- en regelgeving moet worden voldaan. Vervolgens is in beeld gebracht welke beheersmaatregelen het OV-bureau Groningen Drenthe heeft getroffen om naleving van deze (financiële) voorwaarden te waarborgen. Tevens is nagegaan en gedocumenteerd hoe aan deze (financiële) voorwaarden is voldaan.

3. Misbruik & Oneigenlijk gebruik –criterium

In 2006 zijn het "Beheersprotocol Gemeenschappelijke Regeling OV-bureau en deelnemende bestuursorganen" en het "Beheersprotocol voor het toezicht door het Openbaar Lichaam OV-bureau Groningen Drenthe op de concessiehouders" vastgesteld. In deze beheersprotocollen en in de diverse concessies is M&O beleid vastgelegd. Een afzonderlijk overkoepelend M&O-beleid wordt daarmee niet noodzakelijk geacht. In de hiervoor genoemde documenten is het M&O-beleid immers reeds uitgewerkt.

Concluderend kan worden gesteld dat de nodige inspanning is geleverd een goedkeurende accountantsverklaring ten aanzien van de rechtmatigheid te verkrijgen en is daarmee een goede basis neergelegd voor de komende jaren.

5. JAARREKENING

5.1 Programma- en productenrekening 2006 en toelichting

Hieronder is de programma en productenrekening 2006 weergegeven. In 2006 hebben drie wijzigingen van de begroting en de productenraming plaatsgevonden. In de kolom Begrotingswijzigingen is het totaal van deze wijzigingen weergegeven.

Omschrijving	Realisatie 2005	Begroting 2006 primitief	Begrotings- wijzigingen	Begroting 2006 na wijzigingen	Realisatie 2006	Saldo	Voordelig/ nadelig
Baten Producten							
Concessies	35.668.886	34.059.661	3.897.048	37.956.709	39.245.531	1.288.822	v
Financiering	49.936.000	50.800.191	-	50.800.191	50.800.191	-	
Totaal baten producten	85.604.886	84.859.852	3.897.048	88.756.900	90.045.722	1.288.822	v
Lasten Producten							
Onderzoek en beheer	60.545-	358.100-	100.000	258.100-	243.166-	14.934	v
Marketing	167.405-	1.000.000-	-	1.000.000-	1.070.495-	70.495-	n
Sociale veiligheid	519.754-	500.000-	-	500.000-	472.261-	27.739	v
Toegankelijkheid	198.561-	300.000-	-	300.000-	4.067-	295.933	v
Buurtbuscomités	33.583-	40.000-	-	40.000-	31.176-	8.824	v
CVV	1.548.916-	2.110.265-	148.265	1.962.000-	1.461.882-	500.118	v
Concessies	74.770.204-	78.150.537-	257.687	77.892.850-	76.064.299-	1.828.551	v
Totaal lasten producten	77.298.967-	82.458.902-	505.952	81.952.950-	79.347.346-	2.605.604	v
Saldo producten	8.305.919	2.400.950	4.403.000	6.803.950	10.698.376	3.894.426	v
Baten Bedrijfsvoering							
Personeelkosten	670.000	683.400	-	683.400	700.868	17.468	v
Rentebaten	3.266	-	-	-	368.527	368.527	v
Lasten Bedrijfsvoering							
Personeelkosten	933.595-	1.117.654	-	1.117.654-	988.203-	129.451	v
Huisvesting	65.038-	100.000-	-	100.000-	80.306-	19.694	v
Kantoorkosten	101.291-	200.000-	100.000	100.000-	125.923-	25.923-	n
Advieskosten	55.369-	132.600-	-	132.600-	128.599-	4.001	v
Saldo bedrijfsvoering	482.027-	866.854-	100.000	766.854-	253.636-	513.218	v
Stelpost	-	1.534.096-	100.000-	1.634.096-	-	1.634.096	v
Dotatie voorziening BDU	7.823.892-	-	4.403.000-	4.403.000-	10.243.277-	5.840.277-	n
Toevoeging rente voorziening BDU	-	-	-	-	201.463-	201.463-	n
Totaal	-	-	-	-	-	-	-

PRICEWATERHOUSECOOPERS

Op dit stuk is van toepassing
onze accountantsverklaring
dtd. 15/6/07
Penzaf:

De analyse van de verschillen tussen begroting (na drie wijzigingen) en realisatie is op hoofdlijnen als volgt.

	Begroting 2006 na wijzigingen	Realisatie 2006	Saldo	Voordelig/ nadelig	Analyse
Baten/Produkten					
Concessies	37.956.709	39.245.531	1.288.822	v	De opbrengsten van de studentenkaarten en de overige reizigersopbrengsten vielen hoger uit dan geraamd. Daarnaast werd een malus en een boete ontvangen.
Financiering	50.800.191	50.800.191	-		
Totaal baten producten	88.756.900	90.045.722	1.288.822	v	
Lasten/Produkten					
Onderzoek en beheer	258.100-	243.166-	14.934	v	
Marketing	1.000.000-	1.070.495-	70.495-	n	In de realisatie is een bedrag van ruim € 270.000 begrepen aan meerwerk voor diverse evenementen.
Sociale veiligheid	500.000-	472.261-	27.739	v	
Toegankelijkheid	300.000-	4.067-	295.933	v	In de uitvoering en afrekening van projecten is vertraging opgetreden. De nog te ontvangen afrekeningen zullen ten laste van het budget 2007 worden gebracht.
Buurtbuscomités	40.000-	31.176-	8.824	v	
CVV	1.962.000-	1.461.882-	500.118	v	Bij CVV-contracten is sprake van een open einde regeling, waarbij de vergoeding is gerelateerd aan het aantal gerealiseerde zones. De realisatie is voor het contract Oldambt hoger uitgevallen dan begroot; voor de overige contracten aanzienlijk lager dan begroot.
Concessies	77.892.850-	76.064.299-	1.828.551	v	De afrekening van de GGD concessie over 2005 viel aanzienlijk gunstiger uit dan waarmee bij de jaarrekening 2005 rekening was gehouden. Ook de overige concessies bleken iets goedkoper
Totaal lasten producten	81.952.950-	79.347.346-	2.605.604	v	
Saldo producten	6.803.950-	10.698.376	3.894.426	v	
Baten Bedrijfsvoering					
Personeelskosten	683.400	700.868	17.468	v	Het voordeel is volledig veroorzaakt door een ontvangen detacheringsvergoeding, welke niet was geraamd.
Rentebaten	-	368.527	368.527	v	De rentebaten waren even als de rentelasten niet geraamd. De rentebaten zijn hoger dan de rentelasten als gevolg van het feit dat de rentelasten alleen worden berekend over het BDU-saldo per 1 januari 2006 en niet over het gemiddelde banksaldo in 2006.
Lasten Bedrijfsvoering					
Personeelskosten	1.117.654-	988.203-	129.451	v	Gedurende 2006 was het OV-bureau nog niet volledig op sterkte.
Huisvesting	100.000-	80.306-	19.694	v	
Kantoorkosten	100.000-	125.923-	25.923-	n	Hogere automatiseringskosten en verbouwkosten dan begroot.
Advieskosten	132.600-	128.599-	4.001	v	
Saldo bedrijfsvoering	766.854-	253.636-	513.218	v	
Stelpost	1.634.096-	-	1.634.096	v	Van de stelpost onvoorziene uitgaven is geen gebruik gemaakt.
Dotatie voorziening BDU	4.403.000-	10.243.277-	5.840.277-	n	Door per saldo hogere baten en per saldo lagere lasten is de dotatie aan de voorziening BDU hoger dan begroot.
Toevoeging rente voorziening BDU	-	201.463-	201.463-	n	De rentelasten (toevoeging rente) waren even als de rentebaten niet geraamd. De rentebaten zijn hoger dan de rentelasten als gevolg van het feit dat de rentelasten alleen worden berekend over het BDU-saldo per 1 januari 2006.
Totaal					

Verder merken wij ter toelichting op de programma- en productenrekening het volgende op.

PRICEWATERHOUSECOOPERS

Op dit stuk is van toepassing
onze accountantsverklaring
dat.
Periode 15/6/07

Opbrengsten WROOV, SOV en regionale kaartsoorten

De vervoeropbrengsten bestaan ruwweg uit de volgende opbrengsten:

- WROOV: abonnementen, strippenkaarten en wagenverkopen;
- studentenkaartopbrengsten (SOV);
- opbrengsten van regionale kaartsoorten.

De WROOV-opbrengsten worden gedeeltelijk geïnd door de vervoerders en gedeeltelijk door postkantoren en wederverkopers. Vervoerders voorzien de opgave van de opbrengsten aan V&W van een accountantsverklaring. De opbrengsten van postkantoren en wederverkopers worden door VBN geregistreerd. De opgave van de vervoerders en van de postkantoren en wederverkopers worden door VBN per kwartaal aan de verschillende concessies toegerekend en gepubliceerd. Vanwege de complexe administratie van de verkopen, de toepassing van de per kwartaal aangepaste verdeelsleutels en de daaruit volgende correcties, zijn de opgaven van een bepaald kwartaal pas een half jaar later definitief.

Het Ministerie van OC&W heeft een contract met de vervoerders over het vervoer van studenten. De vervoerders zijn zelf verantwoordelijk voor de verdeling van de gelden en doen dit op basis van afgesproken criteria. De decentrale overheden krijgen vervolgens per concessie een opgave van de toegedeelde SOV-opbrengsten, voorzien van een accountantsverklaring. Deze opbrengsten hebben betrekking op een bepaald jaar.

De opbrengsten van de regionale kaartsoorten worden door de vervoerders opgegeven aan de decentrale overheden, voorzien van een accountantsverklaring. Omdat de opbrengsten van de regionale kaartsoorten voor 100% toegerekend worden aan een bepaalde concessie, is ook vrij snel zekerheid te geven over de opbrengsten in een bepaald jaar.

Gelet op het bovenstaande kan een inschatting gemaakt worden van de gerealiseerde opbrengsten. De opbrengsten van de regionale kaartsoorten zijn bekend. Omdat de WROOV-opbrengsten van het 4^e kwartaal van 2006 pas in juni 2007 bekend zijn en bovendien daarop nog een correctie kan komen (het zogenaamde vijfde kwartaal dat in augustus / september 2007 bekend is), zijn de totale opbrengsten, zoals nu opgenomen in de jaarrekening, nog niet definitief. In de jaarrekening zijn de tot nu toe bekende cijfers verwerkt. Eventuele financiële effecten naar aanleiding van de afrekeningen zullen worden verwerkt in de jaarrekening 2007. Voor de SOV-opbrengsten 2006 geldt evenals voor de WROOV-opbrengsten dat hierover pas in de loop van 2007 zekerheid wordt verkregen. In de jaarrekening zijn voor de SOV-opbrengsten de tot nu toe bekende cijfers verwerkt.

PRICEWATERHOUSECOOPERS 

Op dit stuk is van toepassing
onze accountantsverklaring
d.d. 15/3/07
Parant

Lasten DRU's (dienstregelingen) concessies

Over de gerealiseerde DRU's over het jaar 2006 stellen de vervoerders nog definitieve afrekeningen op, die moeten worden voorzien van een accountantsverklaring. De in deze jaarrekening opgenomen lasten zijn gebaseerd op voorlopige afrekeningen. Het effect van de definitieve cijfers ten opzichte van de voorlopige cijfers was bij het opstellen van de jaarrekening niet in te schatten.

Overige toelichting

Voor een nadere toelichting op de programma- en productenrekening 2006 wordt verwezen naar hetgeen hierover in de hoofdstukken 2 en 3 is vermeld.

PRICEWATERHOUSECOOPERS

Op dit stuk is van toepassing
onze accountantsverklaring
dat.
Perceel: 15/6/97

5.2 Balans en toelichting

Balans 2006

Activa	per 31-12-2005	per 31-12-2006	Passiva	per 31-12-2005	per 31-12-2006
Vaste activa			Vaste passiva		
<i>Materiële vaste activa</i>					
Investerings met een economisch nut	137.425	100.709	Voorzieningen	7.823.892	18.268.633
Totaal vaste activa	137.425	100.709	Totaal vaste passiva	7.823.892	18.268.633
Vlottende activa			Vlottende passiva		
<i>Uitzettingen met een rentetypische looptijd < = 1 jaar</i>			<i>Netto-vlottende schuld met een rentetypische looptijd < = 1 jaar</i>		
vorderingen op openbare lichamen	2.728.044	594.318	overige schulden	1.445.044	14.782
overige vorderingen	440.000	2.393.276			
<i>Liquide middelen</i>					
Kas-, bank- en giroaldi	7.308.673	16.560.870			
<i>Overlopende activa</i>	15.759	32.458	<i>Overlopende passiva</i>	1.360.965	1.398.216
Totaal vlottende activa	10.492.476	19.580.922	Totaal vlottende passiva	2.806.009	1.412.998
Totaal activa	10.629.901	19.681.631	Totaal passiva	10.629.901	19.681.631

PRICEWATERHOUSECOOPERS

Op dit stuk is van toepassing
 onze accountantsverklaring
 d.d. 15/6/07
 Paccat:

Waarderingsgrondslagen

Algemeen

Het OV-bureau is een openbaar lichaam, dat met een gemeenschappelijke regeling per 1 januari 2005 is opgericht door de provincies Groningen en Drenthe en de gemeente Groningen. Het Openbaar Lichaam OV-bureau treedt op onder de naam "OV-bureau Groningen Drenthe".

Bij de opstelling van de balans zijn de volgende waarderingsgrondslagen gehanteerd.

Materiele vaste activa

De materiële vaste activa zijn gewaardeerd tegen verkrijgings- of vervaardigingsprijs. De materiele vaste activa worden lineair afgeschreven op basis van de verwacht economische levensduur. Afschrijving vindt plaats met ingang van het verslagjaar waarin het actief is aangeschaft. Van de materiele vaste activa wordt het kantoormeubilair afgeschreven in 7 jaar; automatiseringsapparatuur in 3 jaar. Alle investeringen behoren tot de investeringen met een economisch nut.

Vlottende activa

Vorderingen:

De vorderingen zijn gewaardeerd tegen de nominale waarde. Waar nodig zijn voorzieningen voor oninbaarheid getroffen.

Liquide middelen:

De saldi van kas, bank en postbank zijn opgenomen tegen nominale waarde, dan wel het aanwezige kasgeld.

Voorzieningen

De voorzieningen zijn gewaardeerd tegen nominale waarde en zijn gevormd wegens:

- Verplichtingen en verliezen waarvan de omvang op de balansdatum weliswaar onzeker, doch redelijkerwijs is te schatten.
- Op de balansdatum bestaande risico's van bepaalde te verwachten verplichtingen en verliezen, waarvan de omvang redelijkerwijs is te schatten.
- Een gelijkmatige verdeling van lasten over een aantal begrotingsjaren, voor onderdelen die grote schommelingen kunnen veroorzaken.
- Van derden verkregen middelen, die specifiek besteed moeten worden.

PRICEWATERHOUSECOOPERS

Op dit stuk is van toepassing
onze accountantsverklaring
d.d. 17/6/97
Parsif

Vlottende passiva

De vlottende passiva, waaronder begrepen de kortlopende schulden, eventuele banksaldi en overlopende passiva, zijn opgenomen tegen nominale waarde.

Grondslagen voor resultaatbepaling

Baten

Met het begrip baten worden die baten bedoeld, die rechtstreeks aan het jaar zijn toe te schrijven en in dat jaar gerealiseerd zijn dan wel verwacht worden op basis van gegevens van derden, zoals VervoerBewijzen Nederland (VBN). Baten worden verantwoord in het jaar waarin de goederen zijn geleverd, c.q. de diensten zijn verricht.

Lasten

De lasten worden bepaald met inachtneming van de hiervoor reeds vermelde grondslagen voor waardering en toegerekend aan het verslagjaar waarop zij betrekking hebben. Verliezen worden in aanmerking genomen in het jaar waarin deze voorzienbaar zijn.

Materiële vaste activa

Het verloop van de materiële vaste activa is als volgt:

	Boekwaarde 1 jan 2006	Investering 2006	Afschrijving 2006	Bijdragen derden 2006	Boekwaarde 31 dec 2006
<i>Economisch nut:</i>					
Overige materiële vaste activa:	137.425	-	36.717	-	100.708

De overige materiële vaste activa bestaan uit investeringen in de automatisering en in de inrichting en inventaris van het kantoorgebouw van het OV-bureau. De investeringen worden lineair afgeschreven.

Voor een gedetailleerd overzicht van de investeringen wordt verwezen naar de staat van materiële vaste activa, die is opgenomen in bijlage 1.

PRICEWATERHOUSECOOPERS

Op dit stuk is van toepassing
onze accountantsverklaring
dtd. 15/6/07
Penzat:

Vlottende activa

Uitzettingen met een rentetypische looptijd korter dan één jaar:

Vorderingen	31-12-2005	31-12-2006
De vorderingen onderscheiden zich in:		
Vorderingen op openbare lichamen	2.728.044	594.318
Overige vorderingen	440.000	2.393.276
Totaal	3.168.044	2.987.594

Op de post vordering op openbare lichamen is ten laste van het exploitatiebudget toegankelijkheid 2005 een bedrag van € 198.561 in mindering gebracht wegens het vormen van een voorziening in verband met mogelijk oninbaarheid. Deze mogelijke oninbaarheid houdt verband met het feit dat de betaling van de vordering afhankelijk is gesteld van de uitkomst van een juridische procedure bij het CBB. Op 29 maart 2007 heeft in verband hiermee een eerste hoorzitting plaatsgevonden. Het CBB heeft nog geen uitspraak gedaan. Wij achten het handhaven van de voorziening daarom vooralsnog juist.

Van het totaal van de openstaande debiteuren was op 17 april 2007 € 2.267.398 (ca. 76%) ontvangen.

Liquide middelen	31-12-2005	31-12-2006
Kas	154	11
Bank- en girosaldi	7.308.519	16.560.859
Totaal	7.308.673	16.560.870

Overlopende activa	31-12-2005	31-12-2006
Vooruitbetaalde bedragen	900	-
Nog te declareren BTW OV 2005	14.859	32.458
Totaal	15.759	32.458

PRICEWATERHOUSECOOPERS

Op dit stuk is van toepassing
onze accountantsverklaring
d.d. 15/6/07
Paraf:

PASSIVA

Voorzieningen

Voorziening BDU:	31-12-2005	31-12-2006
Saldo 1 januari	-	7.823.892
Toevoegingen	7.823.892	10.444.741
Aanwendingen	-	
Saldo 31 december	7.823.892	18.268.633

De voorziening BDU vormt in belangrijke mate de weerstandscapaciteit van het OV-bureau en is bedoeld om niet begrote kosten, die onverwachts en substantieel zijn, te dekken zonder dat dit invloed heeft op de voortzetting van de reguliere taken van het OV-bureau. De voorziening BDU is gevormd uit de niet-bestede BDU-middelen die met ingang van 2005 door de provincies Groningen en Drenthe worden verstrekt. Aangezien het hier van derden verkregen gelden betreffen, die specifiek dienen te worden besteed, zijn de niet-bestede BDU-middelen conform het Besluit Begroting en Verantwoording toegevoegd aan de voorziening BDU.

Voor een nadere toelichting verwijzen wij naar de paragraaf weerstandsvermogen.

Vlottende passiva

De netto-vlottende schulden met een rentetypische looptijd korter dan één jaar:

De netto-vlottende schulden < 1 jaar	31-12-2005	31-12-2006
Overige schulden	1.445.044	14.782

Overlopende passiva:

Overlopende passiva	31-12-2005	31-12-2006
Overlopende passiva	1.360.965	1.398.216

PRICEWATERHOUSECOOPERS

Op dit stuk is van toepassing
onze accountantswetgeving
d.d. 15/6/07
Persef:

Niet uit de balans blijkende verplichting

In maart 2006 is het WROOV-reglement door het Rijk vastgesteld. Het WROOV-reglement is met terugwerkende kracht in werking getreden op 1 januari 2006. In het WROOV-reglement zijn bepalingen opgenomen over de methode van verdeling van de WROOV-verkoopopbrengsten van het NVB. Tevens zijn de rechten en verplichtingen van de Staat, de concessieverlener en de concessiehouder vermeld. Op grond van artikel 4.2.5 van het WROOV-reglement stelt de concessieverlener zich garant jegens de Staat en overige concessieverleners voor oninbaar gebleken vorderingen op concessiehouder door de WROOV-uitvoeringsorganisatie, voor zover deze voortvloeien uit toepassing van de WROOV-methode. Het OV-bureau Groningen Drenthe heeft deze garantstelling op 24 januari 2006 afgegeven aan de Staat. De Staat heeft hier tot op heden nog geen gebruik van gemaakt.

Het huurcontract van de kantoorruimte aan de Overcingellaan heeft een looptijd van 3 jaren en is ingegaan per 1 maart 2005. Op de balansdatum was de resterende looptijd van dit contract dus nog 1 jaar en 2 maanden. Dit komt overeen met een verplichting op balansdatum van € 61.868.

BIJLAGE I: Staat van materiële vaste activa

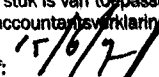
PRICEWATERHOUSECOOPERS

Op dit stuk is van toepassing
onze accountantsverklaring
d.d. 15/6/07
Pascal

STAAT VAN MATERIELE VASTE ACTIVA

Omschrijving	Aanschafwaarde	Afschrijvings- termijn	Boekwaarde 1 januari 2006	Investering	Afschrijving 2006	Bijdragen derden	Afwaarderingen	Boekwaarde 31 december 2006
Investeringen met economisch nut								
<u>Overige materiele vast activa</u>								
Inrichting/inventaris	111.986,69	7	95.988,59	-	15.998,10	-	-	79.990,49
Automatisering	62.155,24	3	41.436,83	-	20.718,41	-	-	20.718,42
	<u>174.141,93</u>		<u>137.425,42</u>	-	<u>36.716,51</u>	-	-	<u>100.708,91</u>

PRICEWATERHOUSECOOPERS

Op dit stuk is van toepassing
onze accountantsverklaring
d.d. 15/6/2007
Paraaf: 

OVERZICHT VERLOOP VOORZIENING BDU:

Omschrijving:	Stand 1 januari 2006	Rente	Toevoegingen	Vrijval t.g.v. exploitatie	Aanwendingen	Stand 31 december 2006
Verbetering dienstregeling en aansluitingen	€ -	€ -	€ 7.460.000	€ -	€ -	€ 7.460.000
Reizigersinformatie	€ -	€ -	€ 1.480.000	€ -	€ -	€ 1.480.000
Stremmingen	€ -	€ -	€ 250.000	€ -	€ -	€ 250.000
Weerstandscapaciteit	€ 7.823.892	€ 201.463	€ 1.053.278	€ -	€ -	€ 9.078.633
OV-chipkaart	€ -	€ -	€ -	€ -	€ -	€ -
Totaal voorziening BDU:	€ 7.823.892	€ 201.463	€ 10.243.278	€ -	€ -	€ 18.268.633

Toelichting:

De toe te voegen rente over 2006 is gelijk aan de herfinancieringsrente ECB per 1 januari 2006 (art. 9 lid 3, Wet BDU Verkeer en Vervoer) en bedraagt 2,25% over het saldo van de voorziening per 1 januari 2006 volgens de BDU-verantwoording 2006 (€ 8.953.924). De BDU-verantwoording moet worden opgesteld volgens het kasstelsel, terwijl de jaarrekening 2006 wordt opgesteld volgens het stelsel van baten en lasten. De feitelijke rentelast in de jaarrekening 2006 bedraagt, op basis van de toegevoegde rente en door het verschil in gehanteerde stelsels, feitelijk 2,57%. Van aanwending van de binnen de voorziening BDU bestemde bedragen is in 2006 geen sprake geweest.

PRICEWATERHOUSECOOPERS 

Op dit stuk is van toepassing
onze accountantsverklaring
d.d.
Paraaf: *17/6/06*