

Aan:
de voorzitter en leden van
provinciale staten van Drenthe

Assen, 30 september 2010
Ons kenmerk 38/5.1/2010010708
Behandeld door de heer J. Jumelet (0592) 36 54 58
Onderwerp: Drentse Versnellingsagenda

Geachte voorzitter/leden,

In juni 2009 is door ons college, met instemming van uw staten, besloten de negatieve gevolgen van de economische recessie in Drenthe te bestrijden met een breed pakket aan maatregelen. Deze maatregelen zijn vertaald in de Drentse Versnellingsagenda. De projecten die hierin zijn opgenomen, behelzen een versnelling of een intensivering van de provinciale investeringen.

Om de voortgang van de Versnellingsagenda in beeld te brengen, is deze meegenomen in de reguliere begrotingscyclus. Daarnaast is er een extra rapportage in januari/februari en is in augustus 2009 de online nieuwsbrief gelanceerd.

Naast het rapporteren over de voortgang willen wij ook de effecten van ons beleid in beeld brengen. Tijdens een bijeenkomst op 10 februari 2010 hebben wij de eerste effecten van de Drentse Versnellingsagenda aan u gepresenteerd. In november van dit jaar presenteert het CAB haar volgende meting. Door middel van het nu voorliggende projectenboek bieden wij u alvast een overzicht van alle door ons ingezette projecten en hun voortgang tot op dit moment.

Hoogachtend,

gedeputeerde staten van Drenthe,


, secretaris


pl voorzitter

Bijlage(n):
ga/jk.coll.



Drentse versnellingsagenda



Drentse versnellingsagenda

Provinciale staten van Drenthe
Oktober 2010

Colofon

Dit is een uitgave van de provincie Drenthe

BC10092301

Inhoud

Voorwoord	5	Programma 5	
		Leefomgeving	41
Programma 2			
Samenleving met samenhang	7	100.000 voertuigenplan	43
		Tussenwater	45
Leegstand en herbestemming monumenten	9	100.000-woningenplan	47
		Inrichting Ecologische Hoofdstructuur	49
Programma 3	11	Programma 6	
Ruimte en bereikbaarheid		Middelen	51
Reconstructie N374 Borger-Schoonloo	13	Versnellen interne procedures	53
Herinrichting traverses N371 – De Smildes	15		
Onderzoek incidentmanagement provinciale wegen	17	Samenvatting	55
Afstandbediening provinciale vaarwegen	19		
Innovatieve openbare verlichting	21		
Energiezuinig steunpunt	23		
Stimuleringsmaatregel stagnerende woningbouw	25		
Stadsvernieuwing Hoogeveen	27		
FlorijnAs/Assen	29		
Programma 4			
Kennis werkt	31		
Instellen MKB-fonds	33		
Scholing en arbeidsmarkt	35		
Herstructurering bedrijventerrein De Wieken	37		
Marketing & Promotie	39		

Voorwoord

In juni 2009 is door ons college, met instemming van u als Provinciale Staten, besloten om de negatieve gevolgen van de economische recessie in Drenthe te bestrijden met een breed pakket aan maatregelen. Deze maatregelen zijn vertaald in de Drentse versnellingsagenda. De projecten die hierin zijn opgenomen, behelzen een versnelling of een intensivering van de provinciale investeringen.

Eerder waren wij al tot de conclusie gekomen, dat de provincie Drenthe zich moest inspannen om de gevolgen van de economische crisis het hoofd te bieden, zij het met inachtneming van de relatieve provinciale taak.

Om de voortgang van de Versnellingsagenda in beeld te brengen, is deze meegenomen in de reguliere begrotingscyclus. Zowel aan de halfjaarlijkse bestuursrapportages als aan de begroting en een extra rapportage in januari/februari, wordt een inhoudelijke paragraaf toegevoegd over de Drentse Versnellingsagenda.

Ook is in augustus 2009 de online nieuwsbrief gelanceerd. In de e-brief worden regelmatig de actuele ontwikkelingen rondom de economische crisis en de Drentse Versnellingsagenda beschreven. Ook wordt hierin van tijd tot tijd de stand van zaken met betrekking tot de afzonderlijke projecten belicht.

Naast het rapporteren over de voortgang willen wij ook de effecten van ons beleid in beeld brengen. Daarom heeft het Centrum voor Arbeid en Beleid (CAB), op ons verzoek, een monitor ontwikkeld waarin de voortgang en effecten van de projecten van de Versnellingsagenda zichtbaar worden gemaakt. Een dergelijke effectmeting geeft ons de mogelijkheid om het gevoerde beleid desgewenst bij te stellen.

Tijdens een bijeenkomst op 10 februari 2010 hebben wij de eerste effecten van de Drentse Versnellingsagenda aan u gepresenteerd. Het CAB concludeerde, evenals de aanwezige deskundigen, dat herstel van het vertrouwen in de regionale economie het belangrijkste effect van het provinciale beleid is.

Doordat Drenthe al snel een Versnellingsagenda heeft gepresenteerd, is er een positieve bijdrage geleverd aan het herstel van het vertrouwen in de economie bij met name ondernemers. Daarnaast ontstaan door het naar voren halen van projecten maatschappelijke baten die de welvaart vergroten.

In november van dit jaar presenteert het CAB haar volgende meting. Tijdens deze bijeenkomst zullen voor het eerst concrete effecten, van de Drentse Versnellingsagenda in beeld worden gebracht, met name wat betreft de werkgelegenheid.

Hierbij bieden wij u een overzicht van alle door ons ingezette projecten en hun voortgang. In dit projectenboek worden de projecten individueel beschreven. Naast een inhoudelijke omschrijving wordt per project onderscheid gemaakt of het een versnelling of intensivering van provinciale middelen betreft. Ten slotte maken we zowel de provinciale investeringen als investeringen van externe partijen per begrotingsjaar voor u inzichtelijk.

Hoogachtend,

Namens Gedeputeerde Staten van Drenthe



Janny Vlietstra

Programma 2

Samenleving met samenhang



Leegstand en herbestemming monumenten

Omschrijving

Het project 'Leegstand en Herbestemming monumenten' heeft tot doel in de periode 2009-2012 leegstand en verval van monumentale panden te bestrijden en tegelijkertijd werkgelegenheid te bevorderen in de restauratiebouw. Bovendien krijgt de instroom van leerlingen in restauratieopleidingen een impuls en wordt het cultuurtoerisme versterkt. In Drenthe is verhoudingsgewijs weinig restauratieachterstand, maar dreigt wel leegstand en verval van waardevolle monumentale panden. Daarom wordt gekozen voor de insteek van herbestemming van 15 rijks- en provinciale monumenten. Het gaat hierbij om een intensivering van provinciale investeringen.

Het project kent drie onderdelen:

- Oude Drentse kerken (5 restauraties/herbestemmingen):
De provincie beoogt het behoud van religieus erfgoed door het stimuleren en initiëren van nieuwe bestemmingen.
- Agrarisch & industrieel erfgoed (6 restauraties / herbestemmingen):
Door het initiëren van herbestemming wordt agrarisch en industrieel erfgoed behouden.
- Revitalisering Veenhuizen; (4 restauraties / herbestemmingen):
De revitalisering van de gebouwen in Veenhuizen en omgeving (Masterplan).

Planning: medio 2009 – eind 2012 (aanvankelijk niet gepland)

In 2009 is de inventarisatie van mogelijke locaties gestart. Medio 2010 zijn voor twee kerken en een school herbestemmingen gevonden. In het derde kwartaal van 2010 start de restauratie van een viertal objecten in Veenhuizen. In de periode tot en met 2012 komen hier nog acht restauraties / herbestemmingen bij. De laatste eindoplevering staat gepland voor december 2012.

Ten aanzien van deze restauraties wordt intensief samengewerkt met het Drents Plateau en het Nationaal Restauratiefonds.

Kosten

Jaar	Provinciaal aandeel	Externe cofinanciering door OCenW	Totaal
2009	450.750		450.750
2010	1.568.250		1.568.250
2011	418.250		418.250
2012	239.500		239.500
Totaal	2.676.750	2.000.000	4.676.750

Programma 3

Ruimte en bereikbaarheid



Reconstructie N374 Borger-Schoonloo

Omschrijving

Dit project betreft het aanpassen van het wegvak, inclusief de aansluiting N587, aan de essentiële herkenbaarheidskenmerken. De reconstructie leidt tot een betere doorstroming en een grotere verkeersveiligheid. Inmiddels is de rotonde bij Schoonloo verkeersveiliger gemaakt en gereconstrueerd. Tevens is op dit traject nieuw asfalt aangebracht, en is de belijning en de verlichting aangepast conform provinciaal beleid. Ten slotte is de afslag naar Westdorp aangepast. Het gaat hierbij om een versnelling van provinciale investeringen.

Planning: oktober 2009- december 2009 (aanvankelijk 2011)

Het project is gestart in oktober 2009 (week 43). Het project was grotendeels voltooid in december 2009. Alleen de levering van beton voor de rotonde liep vertraging op, waardoor het gehele project uiteindelijk eind april 2010 werd afgerond. Hiermee is er nog steeds een flinke versnelling bereikt, want de uitvoering stond pas gepland in 2011.

Dit project is uitgevoerd in samenwerking met een aantal aannemers (hoofdaannemer: Oosterhof Holman), adviseurs en materiaaldeskundigen.

Kosten van het project

Jaar	Provinciaal aandeel	Externe cofinanciering (door)	Totaal
2009	€1.820.000		€1.820.000
2010			
Totaal	€1.820.000		€1.820.000



Herinrichting traverses N371 – De Smildes

Omschrijving

De trajecten van de N371 binnen de bebouwde kommen en de situaties bij de bruggen worden aangepast aan de eisen van de essentiële herkenbaarheid-kenmerken. Met deze maatregelen wordt de verkeersveiligheid vergroot. Het project valt uiteen in twee fases. Na het tracé in Bovensmilde, dat inmiddels is aangepakt, begint in juni de tweede fase van het wegenbouwproject in Smilde. Er is sprake van nieuw asfalt, verbreding en versmalling, nieuwe belijning, nieuwe verlichting en nieuwe of verplaatste bushaltes. Het gaat hierbij om een versnelling van provinciale investeringen.

Planning: september 2009 – oktober 2010 (aanvankelijk 2011)

Het project is gestart in september 2009 en in november 2009 is de eerste fase afgerond (tracé Bovensmilde). De tweede fase is in juni 2010 gestart. Deze fase zal eind oktober 2010 afgerond zijn en dan kan het hele project worden opgeleverd. De uitvoering van het project stond gepland in 2011, dus er is een versnelling van minimaal een jaar bereikt.

De eerste fase van het project is uitgevoerd door aannemer MNO Vervat. In de tweede fase zal worden samengewerkt met meerdere externe partijen (waaronder aannemers, gemeenten en adviseurs).

Kosten van het project

Jaar	Provinciaal aandeel	Externe cofinanciering (door)	Totaal
2009	€1.860.000		€1.860.000
2010	€2.140.000		€2.140.000
2011			
Totaal	€4.000.000		€4.000.000



Onderzoek incidentmanagement provinciale wegen

Omschrijving

Bij Incidentmanagement is de focus gericht op het versneld vrijmaken van de weg bij calamiteiten, waarmee winst in tijd en geld is te boeken. De provincie onderzoekt, in navolging van Rijkswaterstaat en verschillende andere provincies, of het invoeren van incidentmanagement (IM) op een aantal provinciale wegen mogelijk is. Afhankelijk van de resultaten van het onderzoek en de besluitvorming, leidt dit tot vervolgprijzen (uitvoering). Hierbij wordt ingezet op een efficiëntere werkverdeling van de provincie met externe partijen. Het gaat hierbij om een versnelling van provinciale investeringen.

Planning eind 2009 – oktober 2010 (aanvankelijk 2012)

Het project is eind 2009 gestart. In oktober 2010 zal de onderzoeksfase afgerond zijn, waarna in 2011 met de uitvoeringsprojecten wordt begonnen. Oorspronkelijk stond het onderzoek gepland voor 2012 en eventuele uitvoeringsprojecten voor 2013. Het versnellen van het onderzoek moet leiden tot het versnellen van de uitvoeringsprojecten.

Het onderzoek is door de provincie zelf uitgevoerd in het vervolgtraject zal samenwerking worden gezocht met meerdere partijen zoals adviesbureaus, bergingsbedrijven en andere overheidsinstanties.

Kosten

Jaar	Provinciaal aandeel	Externe cofinanciering (door)	Totaal
2009	€25.000		€25.000
2010	€50.000		€50.000
2011			
Totaal	€75.000		€75.000



Afstandbediening provinciale vaarwegen

Omschrijving

De provincie onderzoekt, in samenwerking met een extern bureau, hoe de provincie de bediening op afstand van bruggen en sluizen kan regelen. Per vaarweg of vaarwegtraject is aangegeven wat de mogelijkheden en kansen zijn. De bedoeling is om het serviceniveau voor de beroeps- en recreatievaart te verbeteren, door de bediening van bruggen en sluizen verder te automatiseren. Dit leidt tot een besparing op de personele kosten en een meer passend serviceniveau (meer kwaliteit voor vaarrecreanten) langs de Drentse vaarwegen. Dit innovatieve project richt zich op de Drentse Hoofdvaart - Noord Willemskanaal en de Verlengde Hoogeveensche Vaart. Afhankelijk van de resultaten van het onderzoek en de besluitvorming hierover wordt er versneld geïnvesteerd in technische aanpassingen aan kunstwerken.

Planning september 2010 – eind 2011 (aanvankelijk 2012)

De planning van het project is afhankelijk van de politieke besluitvorming. De nota zal in augustus/september in het college van GS worden gebracht. Positieve besluitvorming betekent een versnelling, want het project stond in zijn geheel pas gepland voor 2012. Het mogelijk maken en afronden van de operationele uitvoering voor 2012 is een belangrijke succesfactor.

Het onderzoek is uitgevoerd in samenwerking met adviesbureau Ecorys.

Kosten

Jaar	Provinciaal aandeel	Externe cofinanciering (door)	Totaal
2009	€100.000		€100.000
2010	€50.000		€50.000
2011			
Totaal	€150.000		€150.000



Innovatieve openbare verlichting

Omschrijving

Met dit project streeft de provincie naar een zo zuinig mogelijk energieverbruik, zonder daarbij de sociale en verkeersveiligheid uit het oog te verliezen. Dit betekent dat alle overbodige openbare verlichting langs de provinciale infrastructuur zal worden verwijderd. Daarnaast zal conventionele verlichting worden vervangen door duurzame (op enkele plaatsen sensorgestuurde) LED-verlichting. Een groot deel van deze saneringsoperatie is al uitgevoerd in 2009. Door deze onderzoeken versneld uit te voeren kunnen vervolgprojecten (uitvoering) ook versneld in uitvoering worden gebracht.

- LED-Markering rotonde Bunne

Een extern bureau heeft een ontwerp gemaakt voor het toepassen van LED markering van rotonde in de N386 nabij Bunne. Dit totaalplan is inmiddels in concept gereed. Het verlichtingsplan zal worden aanbesteed waarna het in uitvoering wordt gebracht.

- Dynamische openbare verlichting Zuidlaren – De Groeve

Voor het traject tussen Zuidlaren-De Groeve (N386) is een verlichtingsplan ontworpen met als doel de creatie van een dynamisch verlichtingssysteem (verlichting op aanvraag). De weggebruiker, fietser of bromfietser, zal binnenkort op dit traject de mogelijkheid hebben om naar eigen behoefte de verlichting te regelen met een drukknop. Het bestek is gereed en binnenkort zal het werk 3 worden aanbesteed.

Planning: medio 2009 – eind 2010 (aanvankelijk eind 2011)

Het project is gestart in 2009 met het opruimen van de overbodige openbare verlichting. Dit zal voortgezet worden tot eind 2010. Tevens zal de rotonde bij Bunne inclusief dynamische verlichting in november of december 2010 afgerond worden. Daarmee zal het project voltooid zijn.

Bij dit project zijn verschillende adviesbureaus en aannemers betrokken.

Kosten

Jaar	Provinciaal aandeel	Externe cofinanciering (door)	Totaal
2009	€175.000		€175.000
2010	€350.000		€350.000
2011	€250.000		€250.000
2010			
Totaal	€775.000		€775.000



Energiezuinig steunpunt

Omschrijving

Met dit project wordt beoogd om een duurzaam provinciaal steunpunt te realiseren. Een van de maatregelen hierbij is toepassing van duurzame energie-opwekking door middel van kleine windturbines en zonnepanelen. De eerste inventarisatie van de toepassingsmogelijkheden van windturbines is uitgevoerd. Verder heeft een extern bureau een inventarisatie gemaakt van mogelijke scenario's tot verdere energiebesparing bij één van onze steunpunten in Rogat. Getracht wordt om het energiebesparingspotentieel zo breed mogelijk toe te passen (isolatie, warmte-koude opslag, zonnepanelen, toepassing van verwarmingstechnieken met hoog rendement en mogelijkheden voor het plaatsen van kleine windturbines). Het gaat hierbij om een versnelling van provinciale investeringen.

Planning: medio 2009 – eind 2010 / begin 2011 (aanvankelijk 2012)

Het project is gestart in 2009 en de eerste inventarisatie is in het tweede kwartaal van 2010 uitgevoerd. Het initiatief om windturbines te plaatsen bij het steunpunt in Rogat, past binnen de kaders van het nieuwe Omgevingsbeleid. Voor de toepassing van de duurzame steunpunten zal eind 2010 een keuze worden gemaakt uit de verschillende scenario's en deze zal in 2011 ten uitvoer worden gebracht.

De inventarisatie is uitgevoerd in samenwerking met adviesbureau Invent. De overige werkzaamheden worden verricht door aannemers, installateurs en leveranciers.

Kosten

Jaar	Provinciaal aandeel	Externe cofinanciering (door)	Totaal
2009	€150.000		€150.000
2010	€950.000		€950.000
2011			
Totaal	€1.100.000		€1.100.000



Stimuleringsmaatregel stagnerende woningbouw

Omschrijving

Als gevolg van de recessie dreigen woningbouwprojecten te stagneren of zelfs niet tot uitvoering te komen. Om dit te voorkomen heeft de provincie een maatregel opgesteld. Deze maatregel kent een looptijd tot en met 2011. Gemeenten kunnen voor concrete bouwprojecten een aanvraag indienen voor een stimuleringsbijdrage, een garantiebijdrage of een bijdrage voor activiteiten die gericht op stimulering van de vraag. Met deze maatregel wil de provincie de doorstroming op de woningmarkt en duurzaamheidsinvesteringen aanjagen. Ook krijgt de werkgelegenheid in de bouwsector hiermee een impuls. Het stimuleren van de investeringsbeslissingen, zodat projecten kunnen worden uitgevoerd, is de cruciale succesfactor van dit project. Het gaat hierbij om een intensivering van provinciale investeringen.

Planning: 2009 – eind 2011 (aanvankelijk niet gepland)

De maatregel kent een looptijd en is afhankelijk van de projecten die de gemeenten indienen. Per 1 juli 2010 zijn aan de volgende projecten subsidies toegekend:

- Provinciale bijdrage van €1.047.200 aan de gemeente Assen voor bouwproject De Citadel (Bemog);
- Provinciale bijdrage van € 135.000 aan de gemeente Assen voor appartementencomplex Lila (Ter Steege);
- Provinciale bijdrage van € 300.000 aan de gemeente Assen voor appartementencomplex Het Anker (Woonconcept);
- Provinciale bijdrage van € 52.430- aan de gemeente Borger-Odoorn voor appartementen te Valthermond (bouwbedrijf Brands);
- Provinciale bijdrage van €36.000 aan de gemeente Borger-Odoorn voor woningen te Odoorn (Planinvest);
- Provinciale bijdrage van €105.000 voor woningen in de Delftlanden in Emmen (Ter steege).

Voor de 2e helft van 2010 is de verwachting dat er 5-10 projecten worden ingediend.

De maatregel gaat uit van gezamenlijke verantwoordelijkheid. Naast de provinciale bijdrage wordt ook een bijdrage van de betreffende gemeente en de initiatiefnemer verwacht. In de praktijk is gebleken dat een aantal voorwaarden beperkend werkt voor de uitvoering van de stimuleringsregeling. Zo zijn niet alle gemeenten bereid om zelf ook een extra financiële bijdrage te leveren. Vooral niet als het gaat om nieuwbouwprojecten in de koop- en duurdere huursector. Het college van GS zoekt naar mogelijkheden om het toepassingsbereik van de stimuleringsmaatregel te verruimen. Bijvoorbeeld door de regeling meer dan tot nu toe het geval was ook toe te passen op nieuwbouwprojecten in de sociale huursector, waarmee een duidelijke spin-off voor een gebied wordt gerealiseerd.

Kosten

Ook dit project genereert een multiplier-effect, doordat het investeringen van gemeentes en initiatiefnemers uitlokt. In de tabel zijn de bedragen genoemd die de provincie per jaar beschikbaar heeft (gesteld). De totale investeringen van externe partijen is op dit moment nog niet duidelijk. Dit kan pas berekend worden na het verstrijken van de looptijd. De vrijgemaakte provinciale middelen zijn in 2010 nog niet allemaal ingezet. Tot nu toe heeft de provincie ruim € 1,6 miljoen ingezet en dit heeft in 2009 en 2010 geleid tot investeringen van externe partijen van tot nu toe ruim €7 miljoen (waarvan € 2,6 miljoen door gemeenten en € 3,7 miljoen door projectontwikkelaars).

Jaar	Provinciaal aandeel	Totale externe investeringen (tot nu toe)	Totaal (tot nu toe)
2009	€ 795.000,--		
2010	€ 2.660.000,--		
2011	€ 1.295.000,--		
Totaal	€ 4.750.000,--	€ 7.013.030,--	€ 9.380.120,--



Stadsvernieuwing Hoogeveen

Omschrijving

Om de positie van het stadscentrum Hoogeveen te verbeteren, heeft de gemeente een ontwikkelingsvisie opgesteld. Doel hiervan is om het centrum aantrekkelijker te maken voor bezoekers en bewoners door het verhogen van de kwaliteit van de openbare ruimte. Dit wordt bereikt door toegangswegen opnieuw in te richten en aanlooproutes naar de Hoofdstraat te creëren. Daarnaast zullen anonieme parkeerplaatsen moeten wijken voor woningbouw en groenvoorzieningen. Het parkeren wordt meer geconcentreerd in twee parkeergarages, waardoor het stadscentrum vergroent en meer verblijfskwaliteit krijgt. Door de herinrichting van de openbare ruimte wordt het voor ondernemers aantrekkelijker in eigen vastgoed te investeren. Het gaat hierbij om een intensivering van provinciale investeringen.

Planning: 2008 – 2015

Het project is in 2008 opgestart. Pas met het instellen van de Versnellingsagenda, en de opname van dit project daarin, kwamen de definitieve middelen vrij (intensivering) om het daadwerkelijk uit te voeren. Het project zal in verschillende fases worden opgeleverd:

- 2009: reconstructie Schutstraat;
- 2012: oplevering Kaapplein en Het Haagje;
- 2013: oplevering Beukemaplein;
- 2015: oplevering Stoekeplein/vergroting park Dwingeland.

In dit verband wordt samengewerkt met de gemeente Hoogeveen, vastgoedeigenaren (woningcorporatie, zorginstelling en kerken) en een vertegenwoordiging van ondernemers.

Kosten

Jaar	Provinciaal aandeel	Externe cofinanciering (door)	Totaal
2009	€ 400.000,--		
2010	€ 2.600.000,--		
2011	€ 2.600.000,--		
2012	€ 500.000,--		
Totaal	€ 6.100.000,--	Privaat: € 44.400.000,-- Overheid: € 30.100.000,--	€ 74.500.000,--

Voor het project is de volgende financiële planning opgesteld. Het provinciaal aandeel komt uit het Stimuleringsfonds Drentse Projecten en de programma's Bereikbaarheid en Klimaat & Energie. Deze investeringen hebben externe investeringen uitgelokt en hiermee een multiplier-effect gerealiseerd.



FlorijnAs/Assen

Omschrijving

Het project FlorijnAs omvat de opwaardering van de 'stadsboulevard' door Assen-Centrum. Deze zuid-noord-verbinding loopt vanaf de nieuwe aansluiting Assen-Zuid, via een lus over het nieuwe bedrijventerrein Assen-Zuid en het knooppunt A28/N33, naar Assen Noord/Messchenveld. Een onderdeel van het project is het weer bevaarbaar maken van de 'natte oost-west-as'. De FlorijnAs is onderdeel van het Regiospecifiek Pakket (RSP) en dit pakket verbindt een aantal gebiedsontwikkelingen in Drenthe. De financiering hiervoor komt voort uit de voormalige Zuyderzeelijngelden (in totaal € 1,5 miljard). Met het deelproject FlorijnAs is alsnog, in tweede instantie, een Drents project opgenomen in de Crisis- en Herstelwet.

Planning: begin 2010 – 2015 (aanvankelijk 2017)

De voorbereiding van dit project is in 2010 gestart, de uitvoering start in 2010. In 2012 zullen de eerste aanpassingen aan de 'natte as' gereed zijn. Dit is het te versnellen onderdeel (door inpassing in de Crisis- en Herstelwet levert dit minstens een jaar tijdswinst op). In 2015 zal het project worden opgeleverd. Het totale project FlorijnAs is in 2020 gereed. Naast de procedurele versnelling maakt een vervroegde start ook een betere spreiding van de financiële middelen op de markt mogelijk, waardoor grote fluctuaties worden voorkomen. Dit is positief voor zowel opdrachtgevers als bouwbedrijven.

De FlorijnAs is een samenwerking van de provincie met de ministeries van Verkeer en Waterstaat en VROM, gemeente Assen, adviesbureaus en aannemers.

Kosten

Voor het concrete RSP-project Bereikbaarheid FlorijnAs is een investering beraamd van € 222 miljoen (dit is inclusief € 21 miljoen 'inverdien-effect'). Deze investeringen worden uitgesmeerd over de periode 2010 – 2020. De provincie draagt hieraan €29 miljoen bij.

Programma 4

Kennis werkt



Instellen MKB-fonds

Omschrijving

De provincie heeft een fonds ingesteld, dat onder nadere voorwaarden, risico-kapitaal kan verstrekken aan MKB-ondernemingen in Drenthe. Het is een aanvulling op reguliere financieringsmogelijkheden van de NOM.

Doel van deze maatregel is om de start, doorstart of, expansie van ondernemingen (extra) te faciliteren en stimuleren. De voorkeur gaat uit naar initiatieven die bijdragen aan de transitie naar een kenniseconomie, omdat deze transitie ook een van de beleidsdoelstellingen is. Het fonds is bedoeld voor initiatieven die vanwege het risicoprofiel van het project of de onderneming moeite ondervinden bij het vinden van voldoende financiering.

Dit project kent twee categorieën:

- Het investeringsfonds DPM bestaande uit kapitaalsinjectie in DPM van € 2 miljoen t.b.v. het Drentse MKB.
- De Tijdelijke Additionele Financieringsfaciliteit (TAFF) bestaande uit een rentedragende lening van provincie aan DPM met een maximale omvang van € 4 miljoen, op afroep beschikbaar en t.b.v. Drentse MKB. Voor deze laatste categorie geldt dat banken bij aanvragen ook minimaal eenzelfde bedrag beschikbaar stellen aan de onderneming.

Planning 1 december 2009 – 31 december 2010 (oorspr. niet gepland)

Voor dit project zijn extra gelden vrijgemaakt (intensivering). De eerste tranche is door de NOM geheel ter beschikking gesteld van de doelgroep. De tweede tranche is op 10 mei 2010 van start gegaan. Tot 31 december 2010 kan van beide regelingen gebruik worden gemaakt. Stand van zaken per juni 2010:

	DPM	TAFF	TOTAAL
Uitgezet (€)	2.000.000	1.000.000	3.000.000
Nog te besteden (€)	0	3.000.000	3.000.000

Er wordt bij dit project nauw samengewerkt met de NOM, waar de middelen zijn uitgezet.

Kosten

Jaar	Provinciaal aandeel	Externe cofinanciering (door)	Totaal
2009	1.000.000		1.000.000
2010	5.000.000	4.000.000 (banken)	9.000.000
2011			
Totaal	6.000.000	4.000.000	10.000.000



Scholing en arbeidsmarkt

Omschrijving

Samen met de partners op het terrein van arbeidsmarkt en onderwijs - gemeenten, UWV WERKbedrijf, ondernemers en onderwijs – werkt de provincie aan het inperken van de gevolgen van de economische crisis voor de arbeidsmarkt. Dit doen we door het stimuleren en ondersteunen van de hieronder genoemde maatregelen.

- Actieplan jeugdwerkloosheid

Hiermee willen de samenwerkende partijen voorkomen dat jongeren onnodig en langdurig thuis zitten. Voor verschillende projecten zijn middelen beschikbaar gesteld. Deze zullen worden ingezet voor het opleiden van gekwalificeerd personeel zodat zij kunnen worden ingezet als de arbeidsmarkt weer aantrekt.

- Arbeidsmobiliteit:

Deze maatregel is geïnitieerd door de provincie, in samenwerking met de ministeries van OC&W en SZW, en gestart in 2009 met het ontwikkelen van een aanpak voor Drenthe-brede arbeidsmobiliteit. Het Mobiliteitsnetwerk verbindt de mobiliteitscentra van UWV WERKbedrijf in Drenthe en daarbuiten en heeft in 2010, met als opdrachtgever de gemeenten en co-financiering door de provincie en het ministerie, een vervolg gekregen. De doelstelling is het ontwikkelen van een netwerk, aanvullend op de bestaande netwerken rondom arbeid, dat zich richt op het mobiliseren van werkenden door regio-overstijgende samenwerking aan de hand van langere termijn ontwikkeling. Er zijn 20 deelprojecten gedefinieerd, waaronder het Er is bijvoorbeeld een vacature ‘hot line’ in gezamenlijkheid tot stand gekomen ten behoeve van specifieke vacatures en wordt door alle werkpleinen uitgevoerd.

- Versterking scholingsinfrastructuur:

De gemeente Meppel wordt ondersteund om een provinciale dekking van leerwerkloketten te realiseren. Werkgevers, werknemers en werkzoekenden

in heel Drenthe kunnen via deze loketten ondersteuning krijgen op het terrein van onderwijs en scholing. Dit project heeft er toe geleid dat de voor werkgevers en werknemers beschikbare scholingsmiddelen beter worden ontsloten. Alle regelingen op dit terrein worden geplaatst op het SNN- loket 123 subsidie.nl

- Opleidingscentrum bouw (OCB)

Door de crisis in de bouw kwam het voortbestaan van het OCB onder grote druk. Het OCB werd gedwongen de bedrijfsvoering aan te passen om gezond te worden. De provincie heeft het initiatief genomen om samen met de HEMA-gemeenten een reddingsplan op te stellen om het voortbestaan van het opleidingscentrum over de jaren 2010 en 2011 zeker te stellen. De gemeenten betalen voor de binnen haar grenzen wonende leerling(en) bij het behalen van een startkwalificatie een uitstroombonus aan het OCB, voor zover sprake is van een exploitatietekort. Vanaf 2012 kan het OCB naar verwachting zonder ondersteuning verder. Ook zijn met de Drentse woningcorporaties concretere afspraken gemaakt dan in de convenanten met als resultaat dat het ‘corporatieland’ gezamenlijkheid garant staat voor het plaatsen van 50 leerlingen in opleiding.

Planning project: geen (aanvankelijk niet gepland)

De provincie speelt een bemiddelende rol tussen verschillende partijen, om de werkloosheid zoveel mogelijk te beperken en de mobiliteit gaande te houden. De aard en doelstelling van activiteiten (beperken werkloosheid) sluiten goed aan bij doelen uit Versnellingsagenda. Er wordt samengewerkt met het UWV, gemeenten, onderwijsinstellingen en OCB.

Kosten

De kosten die de provincie hierbij maakt komen uit het reguliere budget. Over 2009 en 2010 gaat het in totaal om een bedrag van € 257.000.



Herstructurering bedrijventerrein De Wieken

Omschrijving

De versnelde herstructurering van het bedrijventerrein de Wieken (fase 2b) in Hoogeveen bestaat hoofdzakelijk uit het realiseren van het verkeersknooppunt aan de westzijde van het vliegveld en de aan te leggen weg langs de zuidzijde van het vliegveld.

Planning: medio 2009 – medio 2011 (aanvankelijk eind 2011)

Het project is uitvoeringsgereed, maar is in afwachting van volledige financiering. De versnelling zou in eerste instantie mogelijk zijn via extra middelen van het Rijk, waardoor de plannen vervoegd uitgevoerd zouden kunnen worden. Doordat het Ministerie van Economische Zaken haar eigen versnellingsagenda niet realiseert, moest de herstructurering van bedrijventerrein De Wieken via de reguliere lijn worden opgepakt (financiering door ondernemers, gemeente, OP-EFRO, en Provincie. De financiering is inmiddels rond en de uitvoering zal in 2011 starten.

In dit project zijn het SNN, de gemeente Hoogeveen en het ministerie van Economische Zaken de belangrijkste partners.

Kosten

Jaar	Provinciaal aandeel	Externe cofinanciering (door)	Totaal
2009			
2010			
2011	1.400.000	7.700.000	9.100.000
Totaal	1.400.000	7.700.000	9.100.000



Marketing & Promotie

Omschrijving

De additionele middelen (intensivering) voor marketing en promotie zijn door Marketing Drenthe in 2009 volledig ingezet voor de landelijke promotiecampagne van Drenthe. Het doel hiervan was en is Drenthe nog krachtiger te positioneren. Met deze middelen is een mix van instrumenten ingezet, variërend van commercials, tv-flights tot advertentieruimte. De commercial werd goed bekeken en gewaardeerd. Het merk Drenthe is in samenwerking met o.a. Vuelta en China Festival of Lights versterkt.

Daarnaast heeft de provincie in het kader van de Versnellingsagenda besloten de subsidieregeling STINAT aan te passen. Hierdoor hebben toeristische ondernemers de mogelijkheid gekregen om meer financiële middelen te vergaren voor investeringen ter verbetering van de kwaliteit.

Planning: medio 2009 – eind 2009 (aanvankelijk niet gepland)

Dit project is in de zomer van 2009 van start gegaan en alle middelen dienden ook in 2009 ingezet te worden. Dit is inmiddels gebeurd, waarmee het project eind 2009 ook afgerond is.

Er is bij dit project intensief samengewerkt met Marketing Drenthe en verder zijn ondernemers betrokken.

Kosten

Jaar	Provinciaal aandeel	Externe cofinanciering (door)	Totaal
2009	1.000.000		
2010			
Totaal	1.000.000		1.000.000

Programma 5

Leefomgeving



100.000 voertuigenplan

Omschrijving

In noordelijk verband worden in het kader van het 100.000 voertuigenplan versneld vulstations voor duurzame transportbrandstoffen gerealiseerd. Voor Drenthe betreft dit de realisatie van een aantal aardgas/groengas tankstations. Via het versneld realiseren van deze vulpunten zal het doel van 100.000 voertuigen in 2015 eerder gerealiseerd worden. Dit komt de werkgelegenheid in de duurzame mobiliteitssector in Drenthe en Noord-Nederland ten goede. In het najaar van 2009 hebben GS besloten om deel te nemen aan de subsidieregeling van het ministerie van V&W, de zogenoemde Tankstations Alternatieve Brandstoffen 2 (TABII). De verantwoordelijkheid voor de uitvoering van de subsidieregeling ligt bij het Agentschap NL. Uit een eerdere subsidieregeling (Tankstation Alternatieve Brandstoffen 1) worden er mogelijk nog twee vulpunten gerealiseerd bij Meppel en Sleen via de TAB I – regeling.

Planning: najaar 2009 – december 2011 (aanvankelijk 2012)

Half maart 2010 is het subsidieprogramma gesloten. Drie subsidieaanvragen voor aardgasvulpunten zijn in juni 2010 toegekend. Dit betreft vulpunten in Peize, Hoogeveen en Geesbrug. De vulpunten dienen vóór 1 januari 2012 gerealiseerd te zijn, als zij in aanmerking willen komen voor het subsidiegeld. Via de TAB I-regeling worden er mogelijk nog twee vulpunten gerealiseerd in Meppel en Sleen. Volgens de oorspronkelijke planning waren de middelen voor de aardgas vulpunten via een nog nader in vullen regeling ingezet in 2010 en 2011. De vulstations mochten ook na 2012 gerealiseerd worden.

Bij dit project zijn het ministerie van Verkeer en Waterstaat, agentschap NL en vulpuntenexploitanten (OrangeGas) betrokken.

Kosten

Jaar	Provinciaal aandeel	Externe cofinanciering (door)	Totaal
2009			
2010	210.000	13.000 (ministerie V&W)	223.000
2011			
Totaal	210.000	13.000	223.000



Tusschenwater

Omschrijving

Het oude deltagebied Tusschenwater van de Hunze wordt middels dit project in ere hersteld. Het gebied krijgt een zodanige inrichting, dat de functies natuurontwikkeling, waterberging en drinkwatervoorziening goed samengaan. Dit heeft gunstige effecten voor het milieu, onder meer in het Natura2000 gebied Zuidlaardermeer. Bovendien groeien de recreatieve mogelijkheden in het gebied, wat een gunstig effect heeft op de economie. Ten slotte wordt de leveringszekerheid van het drinkwater vergroot.

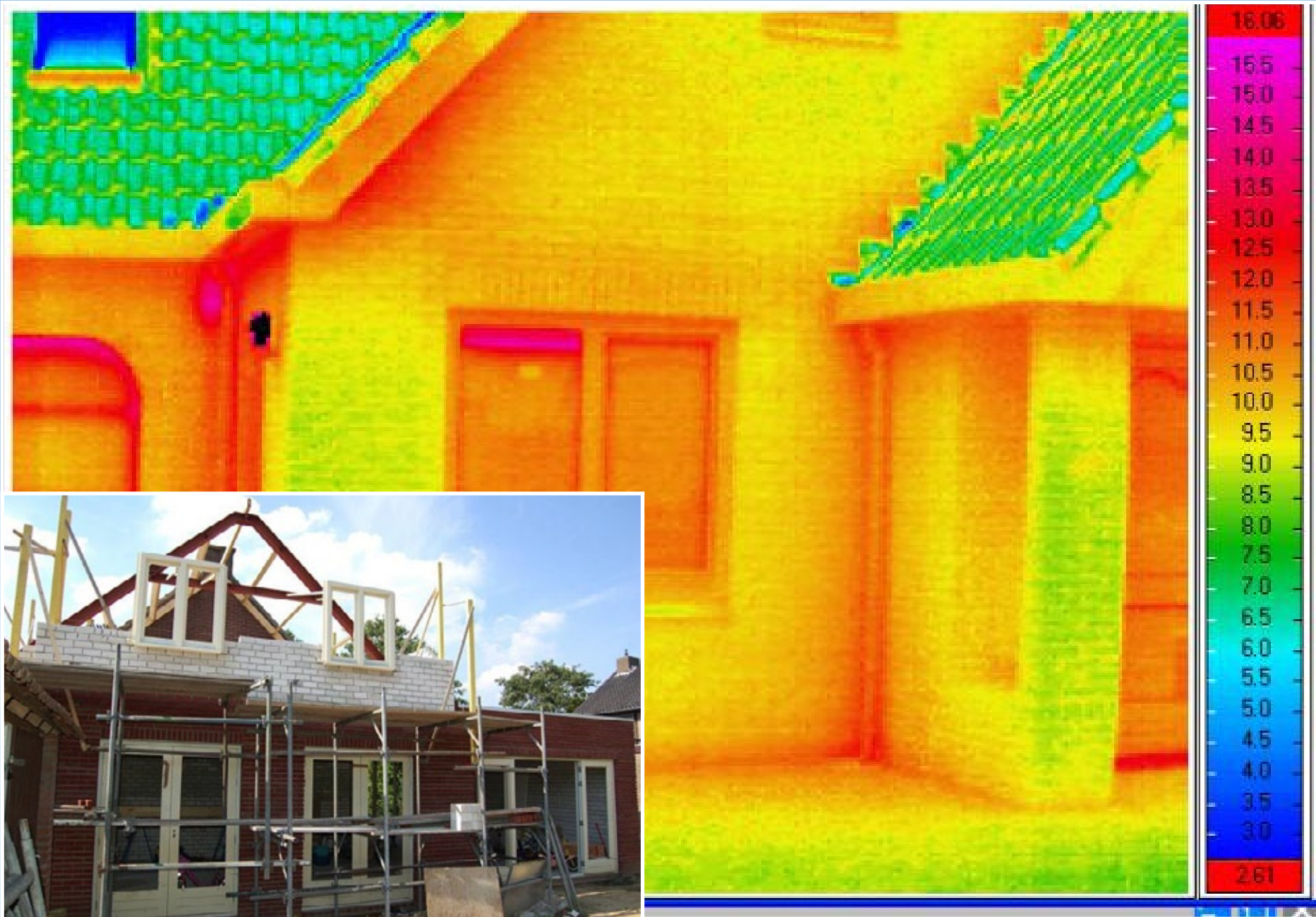
Planning: medio 2009 – voorjaar 2012 (aanvankelijk 2013)

Het project is medio 2009 gestart en in augustus 2010 wordt de milieu-effect-rapportage opgeleverd. Vervolgens kan de uitvoering starten. De wijze waarop de middelen worden ingezet (het verkopen van niet benodigde gronden en een boerderij als woonboerderij) heeft naast de versnelling ook nog als positief gevolg dat de ingezette middelen gedeeltelijk weer terugvloeien.

Er wordt ten aanzien van dit project samengewerkt met het waterschap Hunze en Aa's, stichting het Drentse landschap, waterbedrijf Groningen en de gemeente Tynaarlo

Kosten

Jaar	Provinciaal aandeel	Externe cofinanciering (door)	Totaal
2009			
2010	€ 2.000.000,-		€ 2.000.000,-
2011			
Totaal	€ 2.000.000,-		€ 2.000.000,-



100.000-woningenplan

Omschrijving

De noordelijke provincies zetten zich er voor in om tot 2015 bij ten minste 65.000 bestaande woningen de energieprestatie met minimaal twee energielabels te verbeteren, conform ambities die zijn vastgelegd in het '100.000 woningenplan'. De basis van dit actieplan is het Energieakkoord Noord-Nederland. In het kader van het 100.000 woningenplan wordt een drietal financiële instrumenten ingezet, te weten:

- **Subsidieregeling Energiebesparing Bestaande Bouw (SEBB):**
de SEBB richt zich uitsluitend op particuliere woningeigenaren.
- **Revolverende fondsen:**
dit betreft ook een regeling voor leningen voor energiebesparing aan particulieren, die aanvullend is op de subsidie en die in samenwerking met gemeenten worden opgezet.
- **Stimuleringsregeling woningcorporaties:**
dit is gericht op het creëren van innovaties in de aanpak van energie-renovatieprojecten.

Al deze regelingen worden zoveel mogelijk gelijktijdig en in combinatie met projecten uit het '100.000 woningenplan', zoals de "Energieke WIJ(k)aanpak" en "Duurzaam Bouwen in de Eems-Dollard Regio (NEND)" ingezet.

Planning: november 2009 – 31 december 2010 (aanvankelijk start medio 2010)

In het kader van het Herstelplan van de EU ter bestrijding van de crisis is de mogelijkheid geboden om maximaal 4% van het EFRO-budget in te zetten ten behoeve van energie-efficiënte maatregelen. In dit kader is in oktober 2009 een projectvoorstel ingediend bij de Europese Commissie. Vanuit Brussel is in augustus j.l. positief besloten over de aanpassing van het Operationele Programma (OP) van het EFRO-programma. Vooruitlopend hierop hebben Drenthe en Groningen de SEBB-regeling al opengesteld vanaf november 2009. Hiermee is het project met ruim een half jaar versneld. Vanaf januari 2011 krijgt de SEBB-regeling een vervolg.

Met de gemeenten Assen en De Wolden wordt een pilot gestart voor het opzetten van twee revolverende fondsen. Bij een succesvol verloop wordt deze pilot opgeschaald naar Noord-Nederland.

In november 2010 gaat de regeling voor woningcorporaties van start. Als corporaties in november 2010 hun aanvraag hebben ingediend, kan nog een beschikking in 2010 worden afgegeven. Het voordeel voor corporaties is dat zij dan nog gebruik kunnen maken van de verruimde de-minimis vrijstelling (€ 500.000 ipv. € 200.000 over 3 jaar) voor staatssteun. De uitvoering van de regelingen loopt door tot en met 2013.

Een groot aantal partijen neemt deel aan dit project, waaronder: SNN, MilieuCentraal/MeerMetMinder, SVn Hoevelaken, de gemeente Assen en De Wolden. SNN is niet alleen uitvoerder van de regelingen, maar zal waarschijnlijk ook de administratieve organisatie van dit project gaan voeren.

Kosten

Jaar	Provinciaal aandeel	Externe cofinanciering	Totaal
2009	€ 1.304.473	€ 342.152 (Essent)	
2010	€ 0	€ 4.500.000	
2011	€ 747.848		
2012	€ 0		
2013	€ 0		
Totaal	€ 2.052.322	€ 4.842.152	€ 6.894.473

Het totaalbudget ten behoeve van energie-efficiënte maatregelen in de bestaande woningvoorraad bedraagt € 20,25 miljoen (€ 2,25 mln per provincie, € 6,75 mln via VROM en € 6,75 mln via EFRO).

Beekherstel Oostervoortsche Diep

Opdrachtgever: Landinrichting Roden-Norg

Dit project wordt medegefinancierd door:
Waterschap Noorderzijlvest
Staatsbosbeheer
Provincie Drenthe

Projectmanagement: Dienst Landelijk Gebied

Informatie: Tel. 050-3178500

Ontwerp en directie:  **ARCADIS**

Aannemer:  **Eggengoor bv**



Inrichting Ecologische Hoofdstructuur

Omschrijving

Dit betreft de versnelde realisatie van een deel van de ecologische hoofdstructuur, in totaal 500 hectare: Beekdal Grote Diep, Langelosche Stukken en Eenerstukken. In combinatie met de versnelde inrichting Eelder- en Peizerdiep krijgt het volledige beekdal zijn natuurlijke beloop terug. De maatregelen leiden, zowel kwalitatief als kwantitatief, tot vergroting van de ecologische waarde van het gebied. Water kan langer worden vastgehouden en het levert een bijdrage aan de wateropgave Waterbeheer 21 eeuw (WB21).

Planning: eind 2010 – medio 2012 (aanvankelijk 2018)

Het inrichtingsplan zal eind 2010 gereed zijn. Daarna kan de aanbestedingsprocedure gestart worden. Deze is vermoedelijk voltooid in het voorjaar van 2011. Vervolgens zal er gestart worden met de uitvoering en naar verwachting is deze in de zomer van 2012 afgerond.

In dit project participeert het waterschap Noorderzijlvest en de uitvoering is gedelegeerd aan de landinrichtingscommissie Roden-Norg.

Kosten

Jaar	Provinciaal aandeel	Externe cofinanciering (door)waterschap Noorderzijlvest	Totaal
2009			
2010	500.000	500.000	1.000.000
2011	1.000.000	1.000.000	2.000.000
2012	1.000.000	1.000.000	2.000.000
Totaal	2.500.000	2.500.000	5.000.000

Programma 6

Middelen



Versnellen interne procedures

Omschrijving

Een veel genoemd knelpunt in verband met het versnellen van maatregelen en projecten, is de vertraging die deze maatregelen en projecten oplopen vanwege de vele en omslachtige procedures die gevolgd dienen te worden. Wij staan dan ook achter het door het IPO ingezette beleid om te komen tot een snellere behandeling en afdoening van vergunningsaanvragen, met betrekking tot nieuwe bedrijven of uitbreidingsplannen van reeds bestaande bedrijven. Daarnaast hebben wij ingezet op een snellere betaling van de facturen. Momenteel scoort de provincie Drenthe al goed met een afhandelingstermijn van gemiddeld 25 dagen. Dit is sneller dan de wettelijke termijn van 30 dagen. Echter, door digitalisering van het betalingsproces en door budgethouders bewuster te maken van de noodzaak tot versneld betalen, streven wij ernaar om in 2010 80% van de facturen te betalen binnen 20 dagen. Op dit moment (september 2010) halen we dit in 70% van de gevallen, waarbij moet worden aangemerkt dat de gemiddelde doorlooptijd van facturen wel 20 dagen is.

Planning

Niet van toepassing.

Kosten

Niet van toepassing.

Samenvatting

Voor de realisering van de projecten op de Drentse Versnellingsagenda is gedurende de periode 2009-2012 in totaal ruim € 36 miljoen beschikbaar. In eerdere fase was dit ruim €40 miljoen, maar voor het project Tussenwater is de benodigde bijdrage van de provincie lager uitgevallen dan in eerste instantie geschat was (van € 5.700.000 naar €2.000.000).

Voor versnelde uitvoering van projecten is ruim € 14 miljoen beschikbaar en voor te intensiveren projecten ruim € 22 miljoen. De middelen komen deels uit reguliere budgetten en voor enkele specifieke projecten is door Provinciale Staten extra geld beschikbaar gesteld uit het Stimuleringsfonds Drentse projecten en de Algemene Reserve. Naast de extra investeringen probeert de provincie door middel van beleidsbeïnvloeding (bemiddelen, coördineren, aanscherpen interne processen) ook een bijdrage te leveren aan het stimuleren van de economische ontwikkeling.

Een aantal van de hierboven beschreven projecten is al afgerond. Mogelijk worden er, indien het project past binnen de versnellingsagenda, nog nieuwe projecten toegevoegd. Hiertoe worden voortdurend analyses gemaakt aan de hand van de actuele ontwikkelingen (zoals bijvoorbeeld het project van de FlorijnAs dat onder de crisis- en herstelwet gebracht kon worden). Het kan ook zijn dat een project, door vertraging of een andere omstandigheid, zijn waarde verliest voor de Versnellingsagenda. Dergelijke projecten zullen worden geschrapt, maar tot op heden is dit niet nodig gebleken. Ten slotte zullen een aantal van de hierboven beschreven projecten mogelijk ook weer leiden tot vervolgproujecten (zoals een onderzoek dat uitmondt in een uitvoeringsproject). Mochten deze projecten door middel van een versnelling of intensivering van de inzet van provinciale middelen een bijdrage kunnen leveren aan het verzachten van de economische crisis, dan worden deze projecten opgenomen in de Drentse Versnellingsagenda.

Overzicht investeringen Drentse Versnellingsagenda

Project	Versnelling in €	Intensivering in €
Monumenten		2.676.750
N374 Borger-Schoonloo	1.820.000	
Herinrichting N371 Smildes	4.000.000	
Incidentmanagement	75.000	
Afstandbediening vaarwegen	150.000	
Innovatieve verlichting	775.000	
Steunpunten / windturbines	1.100.000	
Stagnerende woningbouw		4.750.000
Vernieuwing Hoogeveen		6.100.000
MKB-fonds		6.000.000
Herstructurering De Wieken	1.400.000	
Marketing & promotie		1.000.000
100.000-voertuigenplan	210.000	
Tussenwater	2.000.000	
100.000-woningenplan		2.052.322
Inrichting EHS	2.500.000	
	Totaal versnelling	Totaal intensivering
	14.030.000	22.592.072
Totale investeringen		36.622.072

