

Aan:
de voorzitter en leden van
provinciale staten van Drenthe

Assen, 6 juli 2006
Ons kenmerk 26/5.8/2006007094
Behandeld door de heer J. Norder (0592) 36 56 40
Onderwerp: Financiële Verkenningen 2006, de financiële positie van de Drentse gemeenten in 2006

Geachte voorzitter/leden,

Ter kennisneming sturen wij u hierbij een exemplaar van het verslag Financiële Verkenningen 2006, de financiële positie van de Drentse gemeenten in 2006.

In dit verslag besteden wij aandacht aan de financiële positie van de Drentse gemeenten in 2006, zoals blijkt uit de gemeentebegrotingen 2006 en de meerjarenramingen 2007 tot en met 2009.

De Financiële Verkenningen 2006 is het tweede verslag van de provincie Drenthe. Daar waar mogelijk hebben wij in de grafieken en tabellen naast de gegevens van 2006 ook die van 2005 opgenomen.

Het is onze intentie om het verslag de komende jaren verder te ontwikkelen zodat er een nog beter beeld over meerdere jaren ontstaat en een trendanalyse van de ontwikkeling van de financiële positie van de Drentse gemeenten over meerdere jaren mogelijk is.

Hoogachtend,

gedeputeerde staten van Drenthe,

, secretaris

, voorzitter

Bijlage(n):
ga/jk.coll.

Financiële Verkenningen

provincie Drenthe

2006

De financiële positie van de Drentse gemeenten in 2006



Financiële Verkenningen

2006

De financiële positie van de Drentse gemeenten in 2006

Provincie Drenthe
Juni 2006

Colofon

Dit is een uitgave van de provincie Drenthe

Inhoud

	Voorwoord	4
	Inleiding	5
1	Financieel toezicht op de Drentse gemeenten in 2006	6
1.1	Gemeentebegrotingen 2006	6
1.2	Mate waarin voldaan wordt aan het BBV	7
1.3	Kerngegevens	7
2	De financiële positie van de Drentse gemeenten in 2006	8
2.1	Budgetruimte	8
2.2	Weerstandsvermogen: reserves	8
2.3	Weerstandsvermogen: resterende belastingcapaciteit	9
3	Lokale lasten	11
3.1	Onroerende zaakbelastingen	11
3.2	Afvalstoffenheffing	12
3.3	Rioolrechten	12
3.4	Belastingdruk in 2005 en 2006	13
4	Ontwikkelingen omtrent het financieel toezicht op gemeenten	15
4.1	Toezichtthema	15
4.2	Vernieuwd toezicht	15
4.3	Evaluatie Wet financiering decentrale overheden (wet fido)	16
4.4	Financieel toezicht op gemeenschappelijke regelingen	17
4.5	Bestuurlijke werkgroep Alders	17
	Tot slot	18
	Bijlagen	19
Bijlage 1:	Kerngegevens	19
Bijlage 2:	Meerjarenraming 2007-2009	20
Bijlage 3:	Reservepositie 2005-2006	21
Bijlage 4:	Weerstandscapaciteit 2005-2006	22
Bijlage 5:	Resterende belastingcapaciteit en dekkingspercentages 2006	23
Bijlage 6:	Belastingdruk 2006	24

Voorwoord

Voor u ligt de “Financiële Verkenningen 2006”, de tweede “Financiële Verkenningen” van de provincie Drenthe. Hierin doen wij verslag van de financiële positie van de Drentse gemeenten in 2006, zoals blijkt uit de begrotingen van de gemeenten, en maken wij daar waar mogelijk een vergelijking met de financiële positie van de Drentse gemeenten in 2005.

Dit verslag is opgesteld om meer inzicht te krijgen in de (ontwikkeling van de) financiële positie van de Drentse gemeenten. Hiermee beogen wij een trendanalyse te maken van de ontwikkeling van de financiële positie van de Drentse gemeenten, een vergelijking van de cijfers van de Drentse gemeenten onderling en met het landelijk gemiddelde. Via deze trendanalyse kunnen we indien nodig anticiperen op toekomstige ontwikkelingen op het gebied van gemeentefinanciën.

Daarnaast willen wij provinciale staten (PS) aan de hand van dit verslag informeren over het door ons uitgeoefende financiële toezicht op de Drentse gemeenten en gemeenschappelijke regelingen.

Zoals aangegeven is dit de tweede versie van de “Financiële Verkenningen” van de provincie Drenthe. Dit verslag beschouwen wij als een tweede, verbeterde opzet van een verslag dat in ontwikkeling is. De komende jaren bekijken wij op welke wijze wij het verslag kunnen verbeteren zodat deze voorziet in een optimale informatievoorziening over de financiële positie van de Drentse gemeenten.

Gedeputeerde staten van Drenthe

Inleiding

De informatie in dit verslag is gebaseerd op gegevens uit de gemeentebegrotingen 2006, de meerjarenramingen 2007 – 2009 en het door de Drentse gemeenten op ons verzoek ingevulde zogenaamde “Informatieformulier”. Wij vragen de Drentse gemeenten jaarlijks om dit informatieformulier in te vullen en tegelijk met hun begroting aan ons te sturen. Het informatieformulier gebruiken wij in ons eerste fase begrotingsonderzoek; het geeft essentiële informatie over het wel of niet sluitend zijn van de gemeentebegroting en de meerjarenraming.

Zoals in het voorwoord is aangegeven is dit de tweede “Financiële Verkenningen” van de provincie Drenthe. Daar waar mogelijk hebben wij in de grafieken en tabellen naast de gegevens van 2006 ook die van 2005 opgenomen. In de “Financiële Verkenningen” die wij de komende jaren opstellen nemen wij ook zoveel mogelijk gegevens van voorgaande jaren op, zodat een beeld over meerdere jaren ontstaat, en een trendanalyse van de ontwikkeling van de financiële positie van de Drentse gemeenten over meerdere jaren mogelijk is. Het uiteindelijke doel is om in de “Financiële Verkenningen” van elke Drentse gemeente een trendanalyse over meerdere jaren te maken, een vergelijking van de jaarcijfers van gemeenten onderling, (daar waar mogelijk en nuttig) een vergelijking van de (cijfers van de) Drentse gemeenten met het landelijk gemiddelde, en indien mogelijk een vergelijking van de provincie Drenthe met andere provincies.

Per 1 januari 2004 is het Besluit Begroting en Verantwoording voor Provincies en Gemeenten (BBV) in werking getreden. Dit betekent dat de gemeentebegroting 2006 de derde begroting is die de gemeenten volgens de voorschriften van het BBV hebben opgesteld. Bij het beoordelen van de gemeentebegrotingen hebben wij hiermee rekening gehouden.

Hoofdstuk 1 gaat in op het door gedeputeerde staten van de provincie Drenthe uitgeoefende toezicht in 2006. Vervolgens behandelt hoofdstuk 2 de financiële positie van de Drentse gemeenten. Dit hoofdstuk gaat in op de begrotingsruimte in 2006, de stand van de reserves en de belastingcapaciteit. Hoofdstuk 3 betreft de lokale lasten. Onroerende zaakbelastingen, afvalstoffenheffing, rioolrechten en belastingdruk komen in dit hoofdstuk aan de orde. Hoofdstuk 4 gaat tot slot in op de (te verwachten) ontwikkelingen omtrent het financieel toezicht op gemeenten. In de bijlagen zijn de tabellen opgenomen, waarnaar in de verschillende hoofdstukken wordt verwezen.

1 Financieel toezicht op de Drentse gemeenten in 2006

1.1 Gemeentebegrotingen 2006

Voor 2006 is geen van de 12 Drentse gemeenten onder preventief toezicht, dat wil zeggen toezicht vooraf, geplaatst. Ook in 2005 gold voor alle Drentse gemeenten het repressieve toezichtregime. Tabel 1 geeft de ontwikkeling aan van het aantal repressieve en preventieve gemeenten sinds 1998¹. Tevens geeft de tabel aan waarom er sprake was van preventief toezicht.

Tabel 1 Ontwikkeling van het aantal repressieve en preventieve gemeenten vanaf 1998

Jaar	Repressief	Preventief	Preventief financiële situatie	Preventief inlevertermijnen
1998 ¹	0	12	12	12
1999	8	4	3 ²	2
2000	11	1	0	1
2001	11	1	0	1
2002	12	0	0	0
2003	12	0	0	0
2004	10	2	2	1
2005	12	0	0	0
2006	12	0	0	0

Ter vergelijking geeft tabel 2 per provincie aan hoeveel gemeenten voor 2005 en 2006 onder preventief toezicht zijn geplaatst.

Tabel 2 Aantal repressieve en preventieve gemeenten in 2005 en 2006 op landelijk niveau

Provincie	Aantal gemeenten		Repressief		Preventief							
	2005	2006	2005	2006	totaal		financieel		termijn		herindeling ³	
					2005	2006	2005	2006	2005	2006	2005	2006
Groningen	25	25	25	25								
Friesland	31	31	30	30	1	1	1	1				
Drenthe	12	12	12	12								
Overijssel	25	25	23	24	2	1			1	1	1	
Gelderland	56	56	42	49	14	7	4	3		4	10	
Flevoland	6	6	5	4	1	2	1	2				
Utrecht	33	29	28	26	5	3		2		1	5	
Noord-Holland	65	64	55	56	10	8	5	2	1	1	4	5
Zuid-Holland	86	82	57	66	29	16	11	7	6	5	12	4
Zeeland	13	13	13	12		1				1		
Noord-Brabant	68	68	67	68	1				1			
Limburg	47	47	28	32	19	15	8	4			11	11
Totaal	467	458	385	404	82	54	30	21	9	13	43	20
in %	100	100	82	88	18	12	6	5	2	3	9	5

Uit de begrotingen van de Drentse gemeenten blijkt dat de gemeenten het in 2006 financieel nog steeds niet makkelijk hebben; bij een aantal gemeenten sluiten de (tussenliggende jaren van de) meerjarenramingen niet, en een aantal gemeenten hebben hun begroting 2006 sluitend gemaakt met eenmalige dekkingsmiddelen. Daarnaast zijn de meeste gemeenten druk doende de

ingang gezette bezuinigingsmaatregelen in hun begroting (meerjarig) te verwerken. Gezien de ontwikkeling van de economie is dit niet verrassend.

Desondanks hebben alle Drentse gemeenten er voor kunnen zorgen dat ze net als in 2005 ook voor 2006 onder het repressieve toezicht vallen.

Voor een overzicht van de meerjarenramingen van de gemeenten verwijzen wij u naar bijlage 2.

1.2 Mate waarin voldaan wordt aan het BBV

Zoals in de inleiding al is aangegeven is per 1 januari 2004 het BBV in werking getreden.

Hoewel de gemeentebegrotingen 2006 ten opzichte van die van 2005 zijn verbeterd, constateren wij dat de gemeenten nog een verbeteringslag kunnen maken. Hierbij merken wij op dat wij het opstellen van de gemeentebegrotingen volgens de BBV-voorschriften nog steeds als een ontwikkeltraject zien, en wij onderkennen dat hierbij meerdere aspecten een rol spelen; zo is de begroting aan de ene kant een instrument van de gemeenteraad, en moet de begroting dat inzicht bieden dat de gemeenteraad van belang acht. Aan de andere kant is er het BBV dat voorschrijft welke informatie op welke plek in de begroting moet worden opgenomen. Dit kan resulteren in een aantal dubbelingen in de begroting.

1.3 Kerngegevens

Voor een aantal berekeningen in dit rapport is gebruik gemaakt van de kerngegevens van de Drentse gemeenten. Ter informatie zijn in bijlage 1 de kerngegevens van de Drentse gemeenten opgenomen. Uit de kerngegevens blijkt de onderlinge vergelijkbaarheid van gemeenten.

¹ Vanaf 1998 omdat in 1997 in de provincie Drenthe een gemeentelijke herindeling heeft plaatsgevonden. Hierdoor konden de “nieuwe” gemeenten hun begroting niet voor 1 januari 1998 indienen en hadden wij geen inzicht in de financiële situatie. Vandaar dat we in 1998 alle gemeenten onder preventief toezicht hebben geplaatst.

² Eén gemeente had én geen sluitende begroting en/of meerjarenraming én zich niet aan de wettelijke inzendtermijn gehouden.

³ Gemeenten worden het eerste jaar na een herindeling veelal onder preventief toezicht geplaatst.

2 De financiële positie van de Drentse gemeenten in 2006

2.1 Budgetruimte

Onder budgetruimte wordt verstaan het op de begroting geraamde overschot aan middelen, ofwel de “ruimte voor nieuw beleid”. Tabel 4 geeft per gemeente het begrotingssaldo na bestemming van reserves (toevoegingen en onttrekkingen aan reserves).

Tabel 4 Saldo begrotingen 2006 (in euro's)

Gemeente	Begrotingsresultaat		
	baten (incl. beschikking over reserves) ⁴	lasten (incl. toevoeging aan reserves) ⁵	saldo
Aa en Hunze	41.992.350	41.992.350	0
Assen	188.554.400	187.573.000	981.400
Borger-Odoorn	48.898.771	48.890.791	7.980
Coevorden	86.466.663	86.384.893	81.770
De Wolden	45.252.000	45.237.000	15.000
Emmen	271.001.284	271.001.284	0
Hoogeveen	126.799.000	126.799.000	0
Meppel	67.162.000	67.155.000	7.000
Midden-Drenthe	62.184.184	62.184.184	0
Noordenveld	52.583.000	52.561.000	22.000
Tynaarlo	83.781.000	83.755.000	26.000
Westerveld	38.135.837	37.965.007	170.830
Totaal	1.112.810.489	1.111.498.509	1.311.980

2.2 Weerstandsvermogen: reserves

De algemene reserve en de stille reserves maken onderdeel uit van het weerstandsvermogen, naast andere zaken als het bedrag voor onvoorzien en de ruimte in de belastingcapaciteit (zie hierna bij paragraaf 2.3).

Het weerstandsvermogen is een essentieel onderdeel van de begroting van een gemeente. Volgens het BBV bestaat het weerstandsvermogen uit de relatie tussen de weerstandscapaciteit, oftewel de middelen en mogelijkheden waarover de gemeente beschikt of kan beschikken om niet begrote kosten te dekken, en alle risico's waarvoor geen maatregelen zijn getroffen en die van materiële betekenis kunnen zijn in relatie tot de financiële positie.

Voor een uitgebreid overzicht van de reservepositie van de gemeenten in 2005 - 2006 verwijzen wij u naar bijlage 3.

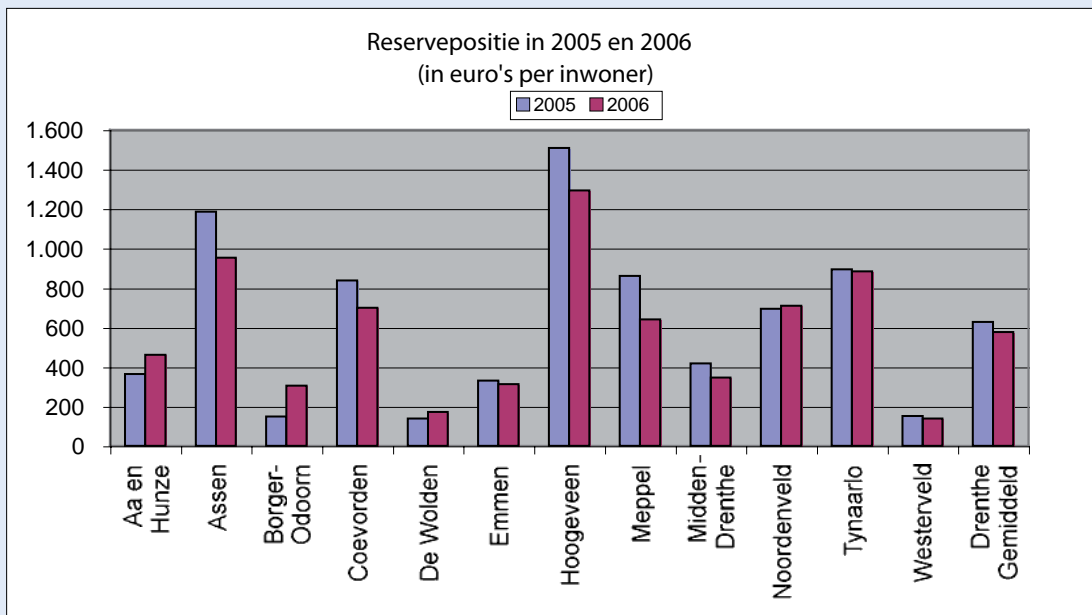
⁴ Beschikking over reserves houdt in dat er bedragen uit reserves worden opgenomen om bijvoorbeeld onderhoudskosten mee te dekken. Deze bedragen komen dus ten gunste van de exploitatiebegroting en worden als bate beschouwd.

⁵ Toevoegingen aan reserves gaan ten koste van de exploitatie. Ze worden ten laste van de exploitatiebegroting gebracht, en dus als een last beschouwd.

Grafiek 1 geeft per gemeente de hoogte van de reserves per inwoner⁶ in 2005 en 2006. Uit de grafiek volgt dat de meeste gemeenten in 2006 lagere reserves hebben dan in 2005. Alleen bij de gemeenten Aa en Hunze, Borger-Odoorn en Noorderveld is sprake van een toename van de reserves. Bij de Drentse gemeenten is de gemiddelde reserve per inwoner in 2006 met € 52,- gedaald ten opzichte van 2005.

Net als in 2005 hebben de gemeenten Hoogeveen (€ 1.292,-) en Assen (€ 953,-) de hoogste reserves per inwoner. De gemeenten Westerveld (€ 139,-) en De Wolden (€ 172,-) hebben de laagste reserves per inwoner.

Grafiek 1 reservepositie 2005 - 2006



Hierbij dient opgemerkt te worden dat een (groot) deel van de reserves een bestemming heeft, de zogenaamde bestemmingsreserves. Voor de besteding van deze gelden zijn de gemeenten politieke verplichtingen aangegaan, ze zijn bestemd voor een bepaald doel. Deze reserves zijn dus niet zonder meer vrij besteedbaar. Hetzelfde geldt voor reserves waarvan de rente wordt toegerekend aan de exploitatie; besteding hiervan heeft consequenties voor de ruimte in de exploitatie.

Ter vergelijking: in 2006 is 58% van de totale reserves als bestemmingsreserve aangemerkt, in 2005 was dit 56%.

2.3 Weerstandsvermogen: resterende belastingcapaciteit

Nog een onderdeel van het weerstandsvermogen is de resterende belastingcapaciteit, ofwel de zogenaamde onbenutte belastingcapaciteit. De resterende belastingcapaciteit is het verschil tussen het totaal van de geheven onroerende zaakbelastingen, rioolrechten en afvalstoffenheffing en het totaal van deze heffingen volgens de artikel 12-norm. Deze norm geldt voor gemeenten die op grond van artikel 12 van de Financiële Verhoudings-wet een beroep doen op aanvullende steun uit het gemeentefonds.

De resterende belastingcapaciteit geeft dus inzicht in de mate waarin de gemeente zijn belastingen nog kan verhogen voordat de artikel 12-normen voor het redelijk peil van de eigen inkomsten wordt bereikt.

⁶ We hebben er voor gekozen om de reserves van de gemeenten per inwoner weer te geven om de onderlinge vergelijkbaarheid te vergroten. Dit geldt voor alle in dit verslag weergegeven grafieken.

Voor 2006 bedraagt het redelijk peil:

- Afvalstoffenheffingen : volledig kostendekkend
- Rioolrechten : volledig kostendekkend
- Onroerende zaakbelastingen : € 3,70 per € 2.500 WOZ-waarde

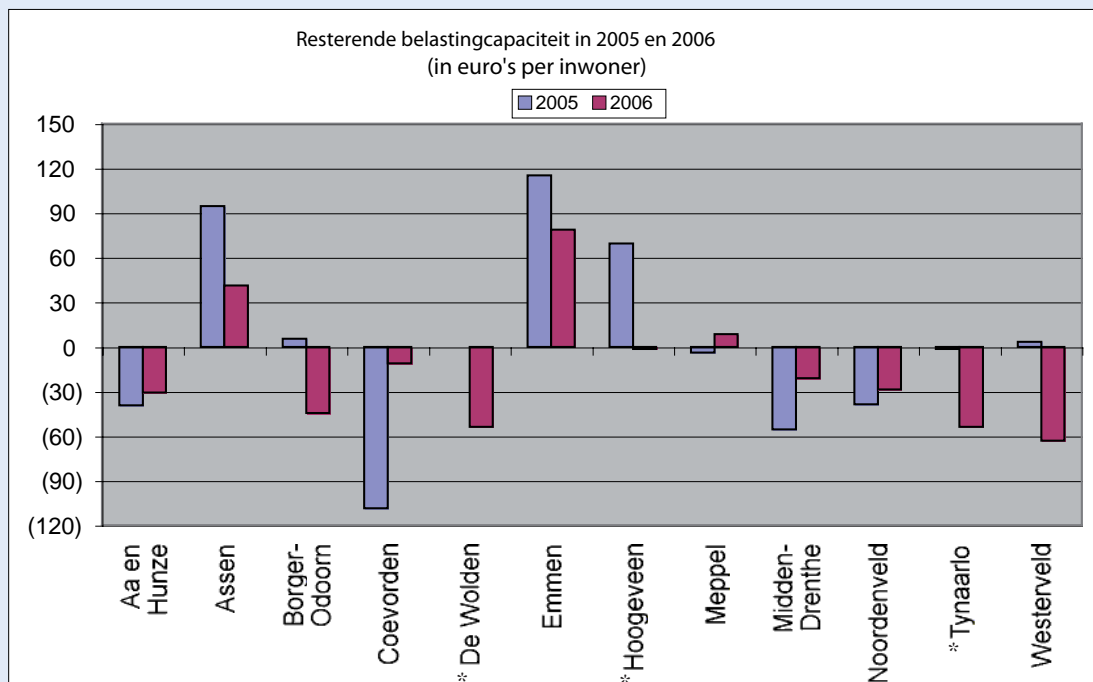
Grafiek 2 geeft de mate aan waarin de Drentse gemeenten de belastingen onder of boven de artikel 12-norm heffen. Het gedeelte onder de nullijn geeft de omvang van de nog beschikbare belastingcapaciteit aan.

Uit de grafiek volgt dat Assen en Emmen in 2006 net als in 2005 een belastingniveau boven de artikel 12-norm hebben; Assen en Emmen zitten met de opbrengsten van alle drie de belastingen, dus de onroerende zaakbelastingen, afvalstoffenheffing en rioolrechten, boven de artikel 12-norm.

Ook Meppel heeft in 2006 een belastingniveau boven de artikel 12-norm. Dit wordt veroorzaakt doordat de opbrengsten van de afvalstoffenheffing en rioolrechten boven de artikel 12-norm liggen, de opbrengsten van de onroerende zaakbelastingen liggen onder de artikel 12-norm. In tegenstelling tot 2005 hebben Borger-Odoorn, Hoogeveen en Westerveld in 2006 een belastingniveau onder de artikel 12-norm. Borger-Odoorn zit met de opbrengsten van de rioolrechten en de veel lagere opbrengsten van de onroerende zaakbelastingen (afschaffing gebruikersdeel) onder de artikel 12-norm, en met de opbrengsten van de afvalstoffenheffing op de artikel 12-norm (volledig kostendekkend). Hoogeveen en Westerveld zitten met de opbrengsten van de onroerende zaakbelastingen (afschaffing gebruikersdeel) onder de artikel 12-norm, en met de opbrengsten van de afvalstoffenheffing en rioolrechten op de artikel 12-norm (volledig kostendekkend).

Voor een uitgebreid overzicht van de weerstandscapaciteit en de resterende belastingcapaciteit van de gemeenten in 2005 - 2006 verwijzen wij u naar respectievelijk bijlage 4 en 5.

Grafiek 2 Resterende belastingcapaciteit 2005 - 2006



* De resterende belastingcapaciteit van De Wolden, Hoogeveen, en Tynaarlo zat/zit in 2005 of 2006 (nagenoeg) op nul, vandaar dat de betreffende staven niet of nauwelijks zichtbaar zijn.

3 Lokale lasten

De belangrijkste gemeentelijke belastingen zijn de onroerende zaakbelastingen, de afvalstoffenheffing en het rioolrecht. Hierna volgt per belasting informatie over de stand van zaken per gemeente in 2006, en een vergelijking met 2005. De grafieken 3, 4 en 5 geven per inwoner de hoogte van de onroerende zaakbelastingen (exclusief niet-woningen), de afvalstoffenheffing en het rioolrecht in 2005 en 2006 weer.

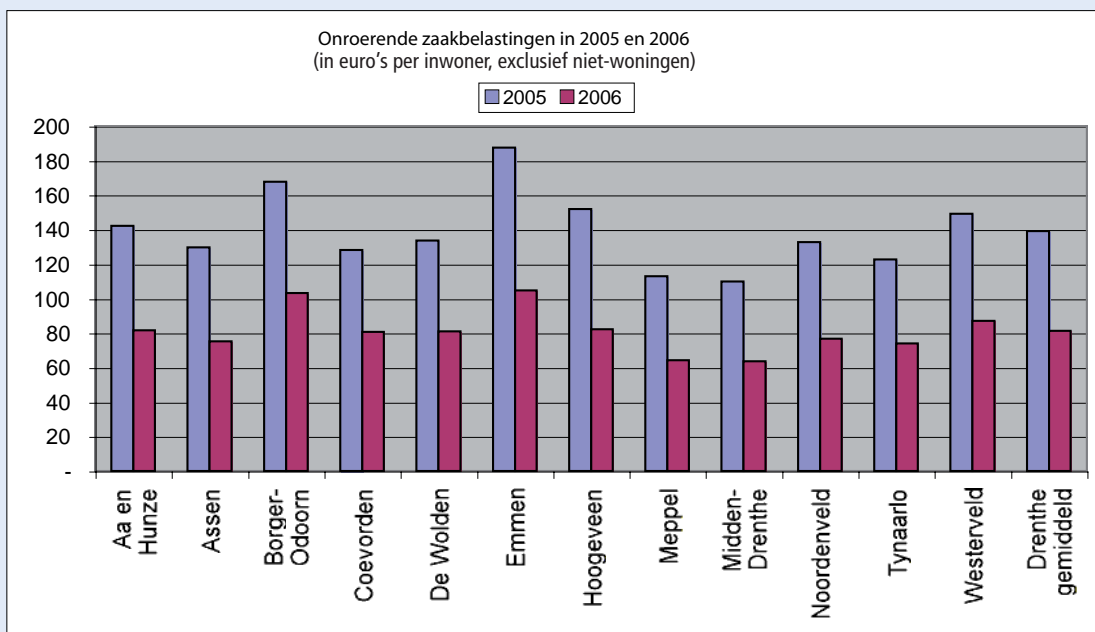
3.1 Onroerende zaakbelastingen

Uit grafiek 3 volgt dat de hoogte van de onroerende zaakbelastingen per inwoner in 2006 bij alle gemeenten lager is dan in 2005. Dit is te verklaren door de afschaffing van het gebruikersdeel van de onroerende zaakbelastingen en doordat de gemeenten de tarieven in 2006 weinig hebben verhoogd ten opzichte van 2005. De gemiddelde opbrengst per inwoner in Drenthe is in 2006 met ruim € 57,- gedaald ten opzichte van 2005.

De totale opbrengst aan onroerende zaakbelastingen van de Drentse gemeenten in 2006 is € 40.817.269,- (exclusief niet-woningen). Dit is 32% van de totale belastingopbrengsten in 2006. Ter vergelijking: in 2005 bedroeg de opbrengst aan onroerende zaakbelastingen € 70.635.697,-, ofwel 46% van de totale belastingopbrengsten in 2005. De opbrengsten van de onroerende zaakbelastingen zijn in 2006 met 42% gedaald ten opzichte van 2005.

Net als in 2005 hebben Borger-Odoorn en Emmen de hoogste tarieven per inwoner, respectievelijk € 104,61 en € 103,25.⁷

Grafiek 3 OZB in 2005 en 2006 (exclusief niet-woningen)



⁷ Dit is net als in 2005 te verklaren door het feit dat Borger-Odoorn en Emmen allebei het laagste tarief voor rioolrechten hanteren. Zie paragraaf 3.3 Rioolrechten.

3.2 Afvalstoffenheffing

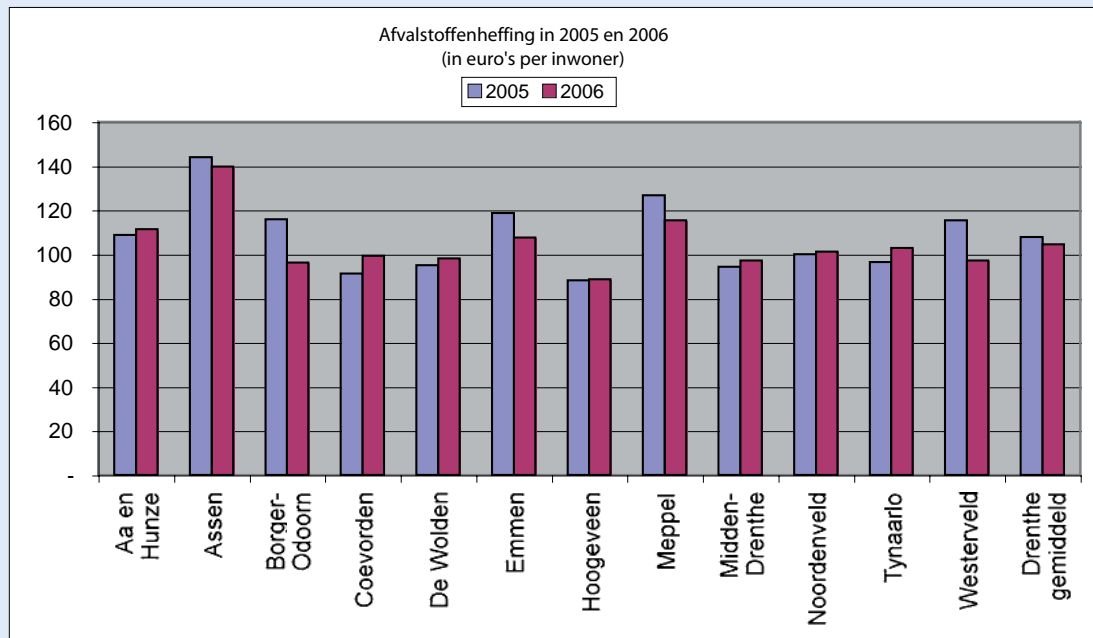
Uit grafiek 4 volgt dat de opbrengsten van de afvalstoffenheffing per inwoner bij alle gemeenten rond de € 100,- liggen, met uitschieters naar boven en naar beneden. Assen (€ 139,72) en Meppel (€ 115,29) hebben de hoogste opbrengsten per inwoner, en Hoogeveen (€ 88,68) en Borger-Odoorn (€ 96,30) hebben de laagste opbrengsten per inwoner. De opbrengst per inwoner in Drenthe is in 2006 ten opzichte van 2005 licht gedaald met € 3,35.

De totale opbrengst aan afvalstoffenheffing bedraagt in 2006 € 51.826.212,- (inclusief niet-woningen). Dit is 41% van de totale belastingopbrengsten in 2006.

Ter vergelijking: in 2005 bedroeg de opbrengst aan afvalstoffen € 53.498.694,- (inclusief niet-woningen), ofwel 35% van de totale belastingopbrengsten in 2005.

De totale opbrengsten van de afvalstoffenheffing zijn in 2006 met 3% gedaald ten opzichte van 2005.

Grafiek 4 Afvalstoffenheffing in 2005 en 2006



3.3 Rioolrechten

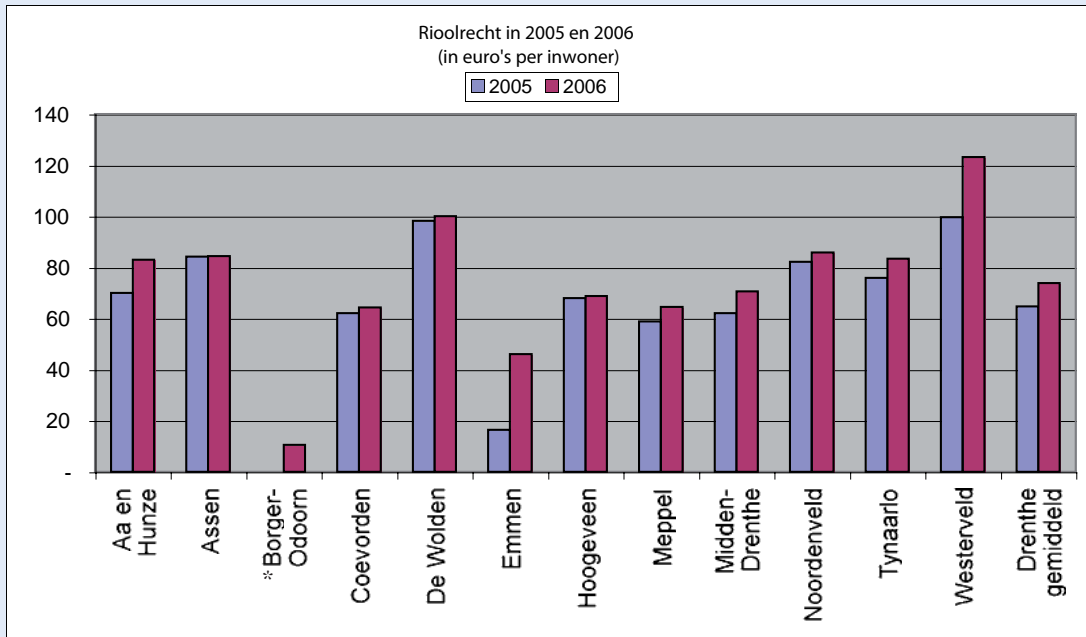
Net als in 2005 verschillen de opbrengsten van de rioolrechten per inwoner behoorlijk. En net als in 2005 hebben Borger-Odoorn (€ 10,59) en Emmen (€ 46,14) de laagste opbrengsten per inwoner. Borger-Odoorn heft in 2006 voor het eerste rioolrechten. Westerveld (€ 123,21) en De Wolden (€ 100,11) hebben net als in 2005 de hoogste opbrengsten per inwoner.

De opbrengst per inwoner in Drenthe is in 2006 gestegen met € 8,96 ten opzichte van 2005, van € 64,80 naar € 73,76.

De totale opbrengst aan rioolrechten in 2006 bedraagt € 33.327.514,- (inclusief niet-woningen). Dit is 26% van de totale belastingopbrengsten in 2006.

Ter vergelijking: in 2005 bedroeg de opbrengst aan rioolrechten € 27.880.697,- (inclusief niet-woningen), ofwel 18% van de totale belastingopbrengsten in 2005. De opbrengsten van de rioolrechten zijn in 2006 20% hoger dan in 2005.

Grafiek 5 Rioolrecht in 2005 en 2006



* Borger-Odoorn hief in 2005 geen rioolrecht, vandaar dat de staaf voor 2005 ontbreekt.

3.4 Belastingdruk in 2005 en 2006

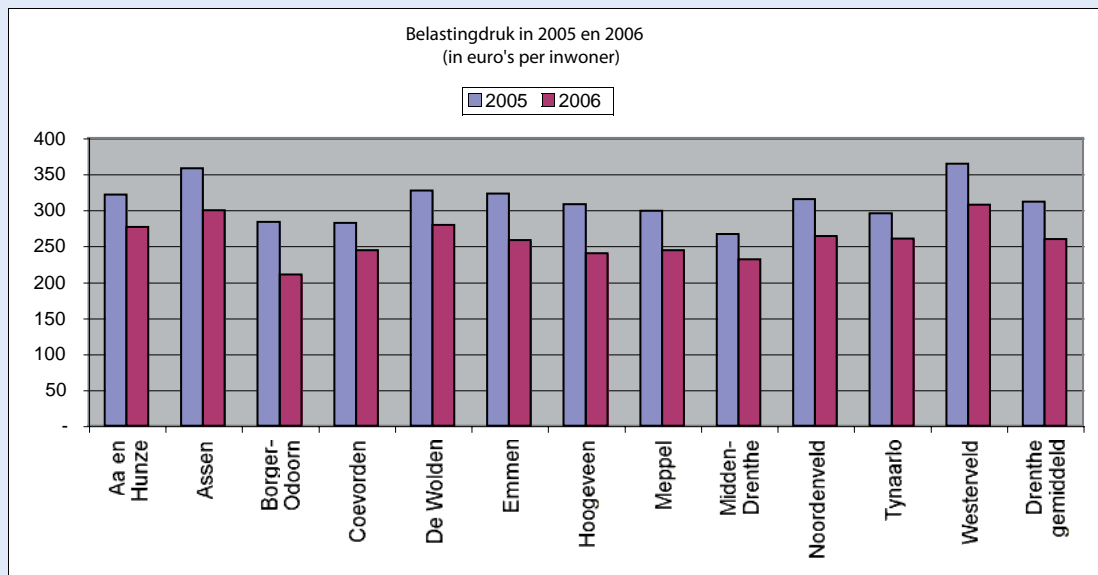
Door de opbrengsten van de onroerende zaakbelastingen, de afvalstoffenheffing en het rioolrecht bij elkaar op te tellen krijgen we de belastingdruk.

Grafiek 6 geeft per inwoner de belastingdruk in 2005 en 2006 weer. Uit de grafiek volgt dat de belastingdruk in 2006 bij alle gemeenten is gedaald ten opzichte van 2005; de gemiddelde belastingdruk per inwoner in heel Drenthe is in 2006 ten opzichte van 2005 gedaald met ruim € 52,28,-, van € 311,71 in 2005 naar € 259,43 in 2006. De daling van de belastingdruk is voor verreweg het grootste deel het gevolg van daling van de onroerende zaakbelastingen (afschaffing van het gebruikersdeel van de onroerende zaakbelastingen en de geringe verhoging van de bijbehorende tarieven), en voor een kleiner deel door de daling van de afvalstoffenheffing bij Assen, Borger-Odoorn en Westerveld; zoals uit grafiek 3 blijkt is bij alle 12 gemeenten sprake van een forse daling van de door de onroerende zaakbelastingen veroorzaakte belastingdruk. De gemiddelde opbrengsten van de afvalstoffenheffing zijn bij alle gemeenten, behalve Assen, Borger-Odoorn, Emmen, Meppel en Westerveld, gestegen en de gemiddelde opbrengsten van de rioolrechten zijn in 2006 bij alle gemeenten gestegen ten opzichte van 2005.

Westerveld (€ 307,34) heeft net als in 2005 de hoogste belastingdruk per inwoner. Daarna volgt Assen (€ 299,43), dit was in 2005 nog De Wolden (nu € 279,36). Borger-Odoorn (€ 210,14), Midden-Drenthe (€ 231,20) en Hoogeveen (€ 239,53) hebben de laagste belastingdruk per inwoner.

Voor een uitgebreid overzicht van de belastingdruk van de Drentse gemeenten in 2006 verwijzen wij u naar bijlage 6.

Grafiek 6 Belastingdruk in 2005 en 2006 (OZB exclusief niet-woningen)



4 Ontwikkelingen omtrent het financieel toezicht op gemeenten

4.1 Toezichtthema

Sinds 3 jaar kiezen de minister van Binnenlandse Zaken en Koninkrijksrelaties (BZK) en de provincies jaarlijks een toezichtthema. Dit is een thema, veelal één van de door het BBV verplicht voorgeschreven paragrafen, waaraan alle provincies het betreffende jaar extra aandacht besteden bij het beoordelen van de gemeentebegrotingen en de realisatie in de jaarrekeningen. De provincies verrichten de audit aan de hand van een aantal uniforme toetspunten. De minister en provincies beogen een leereffect met de audit; het is een middel dat er toe bij kan dragen dat de betreffende paragraaf meer inzicht verschaft.

Bij de gemeentebegroting 2004 hebben de provincies een landelijke audit verricht met als thema de paragraaf Weerstandvermogen, en in 2005 hebben de provincies een audit verricht met de paragraaf Grondbeleid als thema. Hierbij hebben de provincies de beide paragrafen aan een aantal toetspunten uit het BBV onderworpen.

Bij de gemeentebegrotingen 2006 onderwerpen de provincies de paragraaf Verbonden partijen aan een audit. De provincies informeren de gemeenten over de resultaten van de audits.

De provincie Drenthe doet dit tezamen met het verslag van het 2e fase begrotingsonderzoek.

4.2 Vernieuwd toezicht

(De kwaliteit van) het financieel toezicht is de laatste jaren in beweging en nadrukkelijk onderwerp van discussie. Per 1 januari 2004 zijn de nieuwe begrotingsvoorschriften (BBV) in werking getreden en is er een nieuw minimumbeleidskader "Zichtbaar toezicht" opgesteld waarop het nieuwe provinciale beleidskader is gebaseerd.

Er ligt een voorstel tot wijziging van de Provincie- en Gemeentewet met als centraal thema een verschuiving van de focus van het financieel toezicht van een reëel sluitende begroting en meerjarenraming naar een duurzaam (financieel) evenwicht (duurzaamheid bedrijfsvoering en meerjarenperspectief). Daarnaast hebben de provincies Noord-Brabant en Limburg allebei een pilot op het gebied van financieel toezicht opgestart. De minister van BZK houdt het voorstel tot wijziging van de Provincie- en Gemeentewet aan totdat de resultaten van beide pilots bekend zijn.

4.2.1 Pilot Noord-Brabant

De provincie Noord-Brabant experimenteert met het verleggen van de verantwoordelijkheid naar de horizontale (gemeentelijke) controle. Hierna volgt een korte uiteenzetting van de intentie van de pilot.

Zoals bij de provincie Drenthe al gebruikelijk is, onderwerpt de provincie Noord-Brabant de gemeentebegrotingen 2006 alleen aan de wet en het provinciale beleidskader. Als uit deze begrotingstoets blijkt dat voor een gemeente het repressieve toezicht van toepassing is, dan kan die gemeente in de 3 daarop volgende jaren volstaan met het inzenden van de wettelijke (begrotings)stukken. Voorwaarde is dat deze begrotingsstukken zijn voorzien van een afzonderlijke verklaring, waarin de gemeenteraad aangeeft dat de begroting (inclusief meerjarenraming) en het financiële beleid voldoen aan de wettelijke eisen. Deze verklaring is te vergelijken met de jaarlijkse quick scan die de provincie Drenthe verricht aan de hand van het door de gemeenten ingevulde informatieformulier.

Als een gemeente gedurende de pilot onder het preventief toezicht valt wordt die gemeente voor het betreffende begrotingsjaar niet toegelaten tot de pilot. Hiervan is sprake als de betreffende

gemeente geen reëel sluitende (meerjaren)begroting heeft of (afhankelijk van de ernst van de situatie) de inzendtermijnen overschrijdt en/of rekeningstekorten heeft.

Gedurende de looptijd van de pilot blijft de provincie Noord-Brabant de gemeenten wel monitoren. In 2010 vindt een evaluatie van de pilot plaats.

4.2.2 Pilot provincie Limburg

De provincie Limburg blijft het financieel toezicht uitoefenen, maar richt het toezicht in de geest van het nieuwe toezichtcriterium “duurzaam evenwicht” in. Concreet betekent dit dat de provincie Limburg aan de hand van een uitgebreid financieel verdiepingsonderzoek bij gemeenten één keer per 4 jaar een uitspraak over de toezichtsvorm doet. In de tussenliggende jaren stelt de provincie Limburg met behulp van risico-analysemodellen deze uitspraak al dan niet bij, voorzover de financiële positie van een gemeente daartoe aanleiding geeft (toezicht op afstand). Deze nieuwe werkwijze is in 2005 bij wijze van proef bij 2 gemeenten gestart, en naar tevredenheid afgerond. De pilot krijgt in 2006 een vervolg voor 14 gemeenten.

De provincies Noord-Brabant en Limburg hebben gezamenlijk indicatoren benoemd waarmee ze de pilots na afloop in 2010 evalueren.

4.3 Evaluatie Wet financiering decentrale overheden (wet fido)

De Wet fido bepaalt dat de instantie die het “begrotingstoezicht” (dit is ruim op te vatten, ook de toezichtrelatie tussen GS en de waterschappen valt hieronder) op een openbaar lichaam uitoefent, ook toezicht houdt op de naleving van de Wet fido. In hoofdzaak betreft dit de naleving van de kasgeldlimiet en de renterisiconorm. Ontwikkelingen in het toezichtbeleid geven aanleiding tot een heroverweging van het toezicht dat voortvloeit uit de Wet fido. In grote lijnen zal het nieuwe fido-toezicht er toe leiden dat de informatie over de kasgeldlimiet en de renterisiconorm wordt opgenomen in de financieringsparagraaf van de begroting en het jaarverslag. Afgezien hiervan ontvangt de toezichthouder geen afzonderlijk informatie meer over de kasgeldlimiet en de renterisiconorm. Vooral voor de kasgeldlimiet betekent dit afname van de informatiestroom.

De toezichthouder kijkt nog wel afzonderlijk of de normen zijn nageleefd, en behoudt de bevoegdheid om zo nodig een aanwijzing te geven of een toestemmingsvereiste voor het aangaan van nieuwe leningen op te leggen.

Openbare lichamen krijgen een meldplicht voor de kasgeldlimiet. Indien een openbaar lichaam voor een derde kwartaal achtereen de kasgeldlimiet gaat overschrijden, dan dient het hiervan zelf melding te maken bij de toezichthouder (de toezichthouder ontvangt immers geen stukken meer op grond waarvan hij de overschrijding kan vaststellen). Het openbaar lichaam dient hierbij aan te geven op welke wijze het openbaar lichaam van plan is weer aan de kasgeldlimiet te gaan voldoen. Zolang het openbaar lichaam niet aan de kasgeldlimiet voldoet moet het zijn gegevens over de vlottende schuld ieder kwartaal naar de toezichthouder sturen. De toezichthouder kan dan, zoals ook nu het geval is, bepalen dat het openbaar lichaam toestemming van de toezichthouder nodig heeft voor het aangaan van nieuwe korte leningen. Ook de mogelijkheid voor het verlenen van ontheffingen blijft ongewijzigd.

Naar verwachting treedt het nieuwe fido-toezicht per 1 juni 2007 in werking.

4.4 Financieel toezicht op gemeenschappelijke regelingen

Op dit moment is het financieel toezicht op gemeenschappelijke regelingen gelijk aan het toezicht op gemeenten. Het ministerie van BZK is bezig met een heroverweging van het huidige financieel toezicht op gemeenschappelijke regelingen. Het feit dat een gemeenschappelijke regeling een instrument ter uitvoering van gemeentelijke taken is (het zogenaamde verlengd lokaal bestuur), waarvoor de gemeente financiële verantwoordelijkheid draagt (in geval van tekorten), en ontwikkelingen op het terrein van bestuurlijke vernieuwing geven het ministerie van BZK aanleiding tot deze heroverweging.

Gezien het voorgaande ligt het in de bedoeling van het ministerie van BZK om het verticale toezicht op gemeenschappelijke regelingen terug te laten treden. Het financiële toezicht op gemeenschappelijke regelingen komt bij de gemeenten te liggen, en niet meer bij de provincies. Dit nieuwe toezichtbeleid treedt naar verwachting op 1 januari 2007 in werking.

4.5 Bestuurlijke werkgroep Alders

De bestuurlijke werkgroep Alders heeft in haar advies "Interbestuurlijk toezicht herijkt" een stappenplan gepresenteerd. Dit stappenplan fungeert als checklist om bij nieuwe wetgeving of aanpassing van wetgeving te bepalen of interbestuurlijk toezicht noodzakelijk is, en zo ja, hoe dat toezicht het beste georganiseerd kan worden. Bij interbestuurlijk toezicht gaat het om de wijze waarop ministeries en/of provincies toezien op de wijze waarop gemeenten, waterschappen en gemeenschappelijke regelingen taken uitvoeren en wetten handhaven.

De hoofdlijnen van het advies van de bestuurlijke werkgroep Alders zijn:

- Informatieverzameling en de beoordeling daarvan vindt plaats door een onafhankelijke toezicht-houdende instantie (signalerende toezichthouder). De interventiebevoegdheden liggen altijd bij een bestuursorgaan (intervenierende toezichthouder).
- Als er sprake is van meer toezichthoudende instanties geldt als uitgangspunt dat het totale toezicht wordt gebundeld in één interbestuurlijk functionerende organisatie. Deze interbestuurlijke organisatie verzamelt en beoordeelt de informatie en brengt dit vervolgens onder de aandacht van alle betrokken bestuursorganen. Het betreft dus een signalerende, professionele toezichthoudende instantie die voor meerdere overheden diensten verricht.
- Een lagere overheid heeft te maken met één intervenierende specifieke interbestuurlijk toezicht houdende hogere overheid.

De minister van BZK heeft toegezegd het IPO en de VNG te betrekken bij de voorbereiding van het kabinetsstandpunt over het advies van de bestuurlijke werkgroep Alders.

Tot slot

Op grond van de gemeentebegrotingen 2006 en de meerjarenramingen 2007 – 2009 constateren wij dat de financiële positie van de Drentse gemeenten in 2006 ongeveer gelijk is aan de financiële positie in 2005; de financiële positie is niet verslechterd en niet verbeterd, ondanks de afschaffing van het gebruikersdeel van de onroerende zaakbelastingen.

De afschaffing van het gebruikersdeel van de onroerende zaakbelastingen is er wel grotendeels de oorzaak van dat de belastingdruk per inwoner in 2006 is gedaald ten opzichte van 2005.

Daarnaast is door deze afschaffing een verschuiving waar te nemen van het aandeel van respectievelijk de onroerende zaakbelastingen, de afvalstoffenheffing en de rioolrechten in de totale belastingdruk.

De gemeentebegrotingen 2006 zijn de laatste in de bestuursperiode 2002 – 2006 en bevatten in zijn algemeenheid geen nieuw beleid. Het door de gemeenten ingezette beleid is/wordt afgemaakt.

Uit de meerjarenramingen van de gemeenten blijkt dat de gemeenten het de komende jaren (vooralsnog) niet makkelijk zullen krijgen (Zie bijlage 2 voor een overzicht van het saldo van de gemeentebegrotingen van 2007 tot en met 2009).

Volgend jaar zal de “Financiële Verkenningen” weer met een jaar worden uitgebreid, zodat een (trend)analyse over 3 jaren mogelijk is.

Bijlagen

Bijlage 1: Kerngegevens

Gemeente	oppervlakte	inwoners			woonruimten		
		2004	2005	2006	2004	2005	2006
Aa en Hunze	27.888	25.243	25.329	25.432	11.464	11.579	11.975
Assen	8.348	61.923	62.755	63.400	30.010	30.500	30.900
Borger-Odoorn	27.803	26.465	26.360	26.360	11.629	11.641	11.828
Coevorden	29.671	36.016	36.341	36.435	16.472	16.717	16.887
De Wolden	22.635	24.001	23.900	23.825	9.967	10.000	10.060
Emmen	36.624	108.364	108.622	108.700	47.599	47.717	47.957
Hoogeveen	12.937	53.600	53.900	54.100	23.007	23.090	23.560
Meppel	5.699	30.700	30.412	30.800	13.985	14.100	14.300
Midden Drenthe	34.159	32.686	32.878	33.100	14.200	14.237	14.540
Noordenveld	20.535	32.128	31.650	31.800	15.200	15.265	15.265
Tynaarlo	14.373	32.150	32.300	32.300	15.311	15.361	15.400
Westerveld	27.879	19.010	19.060	19.186	9.260	9.280	9.300
Totaal	268.551	482.286	483.507	485.438	218.104	219.487	221.972

Kerngetallen Drentse gemeenten in 2004, 2005 en 2006.

Bijlage 2: Meerjarenraming 2007-2009

Gemeente	saldo baten/lasten bestaand beleid			nieuw beleid			totaal			dekkingsplan			saldo		
	2007	2008	2009	2007	2008	2009	2007	2008	2009	2007	2008	2009	2007	2008	2009
Aa en Hunze	733.000	1.188.000	1.374.000	-5.000	-83.000	-65.000	728.000	1.105.000	1.309.000	0	0	0	728.000	1.105.000	1.309.000
Assen	-372.000	-119.000	-106.000	-330.000	-300.000	-220.000	-702.000	-419.000	-326.000	1.445.000	500.000	500.000	743.000	81.000	174.000
Borger-Odoorn	-155.232	-206.689	-107.935	0	0	0	-155.232	-206.689	-107.935	275.000	200.000	200.000	119.768	-6.689	92.065
Coevorden	561.366	712.587	803.744	0	0	0	561.366	712.587	803.744	0	0	0	561.366	712.587	803.744
De Wolden	-299.458	-67.974	1.635	75.000	175.000	300.000	-374.458	-242.974	-298.365	75.000	175.000	300.000	-299.458	-67.974	1.635
Emmen	339.000	700.000	2.097.000	0	0	0	339.000	700.000	2.097.000	0	0	0	339.000	700.000	2.097.000
Hoogeveen	-58.323.000	-57.696.000	-57.028.000	833.000	1.419.000	2.199.000	-59.156.000	-59.115.000	-59.227.000	59.214.000	59.051.000	59.146.000	58.000	-64.000	-81.000
Meppel	421.000	243.000	1.116.000	0	0	0	421.000	243.000	1.116.000	0	0	0	421.000	243.000	1.116.000
Midden Drenthe	-90.893	-2.744	-31.674	305.250	305.250	305.250	-396.143	-307.994	-336.924	0	0	0	-396.143	-307.994	-336.924
Noordenveld	58.000	309.000	393.000	0	0	0	58.000	309.000	393.000	0	0	0	58.000	309.000	393.000
Tynaarlo	-263.009	-120.513	-117.034	91.000	250.000	250.000	-354.009	-370.513	-367.034	0	0	0	-354.009	-370.513	-367.034
Westerveld	780.625	300.105	838.175	135.000	135.000	135.000	645.625	165.105	703.175	0	0	0	645.625	165.105	703.175
Totaal	-56.615.601	-54.843.228	-50.832.089	1.109.250	1.984.250	2.969.250	-58.384.851	-57.427.478	-54.241.339	61.009.000	59.926.000	60.146.000	2.264.149	2.498.522	5.904.661

Bedragen in euro's.

Bijlage 3: Reservepositie 2005-2006

Gemeente	algemene reserve		bestemmings reserves		totaal		waarvan geblokkeerd *)		vrij besteedbaar		per inwoner	
	2005	2006	2005	2006	2005	2006	2005	2006	2005	2006	2005	2006
Aa en Hunze	8.117.325	8.512.000	1.079.031	3.230.601	9.196.356	11.742.601	0	0	9.196.356	11.742.601	363	462
Assen	45.745.000	44.278.000	52.351.000	51.025.000	98.096.000	95.303.000	23.635.000	34.911.000	74.461.000	60.392.000	1.187	953
Borger-Odoorn	9.830.500	9.679.461	5.539.500	9.753.130	15.370.000	19.432.591	11.424.500	11.413.930	3.945.500	8.018.661	150	304
Coevorden	15.017.000	14.813.000	21.009.000	16.280.000	36.026.000	31.093.000	5.630.221	5.630.221	30.395.779	25.462.779	836	699
De Wolden	17.153.646	17.364.324	1.379.358	2.249.194	18.533.004	19.613.518	15.242.704	15.519.814	3.290.300	4.093.704	138	172
Emmen	33.709.037	25.963.486	29.266.005	32.999.734	62.975.042	58.963.220	27.211.000	24.985.815	35.764.042	33.977.405	329	313
Hoogeveen	16.035.000	12.037.000	65.247.000	57.883.000	81.282.000	69.920.000	0	0	81.282.000	69.920.000	1.508	1.292
Meppel	11.630.300	15.881.000	17.438.000	11.005.000	29.068.300	26.886.000	2.913.500	7.164.200	26.154.800	19.721.800	860	640
Midden Drenthe	6.154.725	6.034.959	10.515.889	8.303.114	16.670.614	14.338.073	2.922.232	2.924.665	13.748.382	11.413.408	418	345
Noordenveld	8.359.000	5.411.000	17.593.000	19.446.000	25.952.000	24.857.000	3.990.000	2.323.000	21.962.000	22.534.000	694	709
Tynaarlo	13.917.000	11.129.000	23.339.000	22.535.000	37.256.000	33.664.000	8.362.000	5.136.000	28.894.000	28.528.000	895	883
Westerveld	11.114.118	10.875.344	6.983.148	14.144.249	18.097.266	25.019.593	15.212.264	22.353.365	2.885.002	2.666.228	151	139
Totaal	196.782.651	181.978.574	251.739.931	248.854.022	448.522.582	430.832.596	116.543.421	132.362.010	331.979.161	298.470.586		

* Bespaarde rente wordt als inkomst in de begroting verantwoord.

Bedragen in euro's.

Bijlage 4: Weerstandscapaciteit 2005-2006

Gemeente	belastingcapaciteit												vrij besteedbare reserves			totale capaciteit**	
	ozb		afvalstoffen		rioolrecht		totaal*			2005		2006		2005		2006	
	2005	2006	2005	2006	2005	2006	2005	2006	2006	2005	2006	2005	2006	2005	2006	2005	2006
Aa en Hunze	-769.894	-639.856	0	0	-226.237	-142.587	-996.131	-782.443	9.196.356	11.742.601	8.200.225	12.525.044	8.200.225	12.525.044			
Assen	4.215.051	1.317.255	869.000	666.000	835.000	627.000	5.919.051	2.610.255	74.461.000	60.392.000	80.380.051	57.781.745	80.380.051	57.781.745			
Borger-Obdoorn	1.944.718	194.988	0	0	-1.802.840	-1.368.174	141.878	-1.173.186	3.945.500	8.018.661	4.087.378	9.191.847	4.087.378	9.191.847			
Coevorden	-822.480	-276.574	-632.400	-2.326	-2.492.000	-133.412	-3.946.880	-412.312	30.395.779	25.462.779	26.448.899	25.875.091	26.448.899	25.875.091			
De Wolden	136.831	-1.189.229	0	0	-139.163	-93.539	-2.332	-1.282.768	3.290.300	4.093.704	3.287.968	5.376.472	3.287.968	5.376.472			
Emmen	14.178.086	6.236.588	1.444.725	1.740.561	-3.101.580	567.645	12.521.231	8.544.794	35.764.042	33.977.405	48.285.273	25.432.611	48.285.273	25.432.611			
Hoogeveen	3.736.171	-74.782	0	0	0	0	3.736.171	-74.782	81.282.000	69.920.000	85.018.171	69.994.782	85.018.171	69.994.782			
Meppel	-726.172	-524.700	462.800	610.000	148.500	175.000	-114.872	260.300	26.154.800	19.721.800	26.039.928	19.461.500	26.039.928	19.461.500			
Midden Drenthe	-1.253.250	-550.183	0	6.604	-570.553	-157.512	-1.823.803	-701.091	13.748.382	11.413.408	11.924.579	12.114.499	11.924.579	12.114.499			
Noordenveld	-1.224.640	-917.041	0	0	0	0	-1.224.640	-917.041	21.962.000	22.534.000	20.737.360	23.451.041	20.737.360	23.451.041			
Tynaarlo	-49.715	-1.741.597	0	0	0	0	-49.715	-1.741.597	28.894.000	28.528.000	28.844.285	30.269.597	28.844.285	30.269.597			
Westerveld	60.161	-1.213.331	0	0	0	0	60.161	-1.213.331	2.885.002	2.666.228	2.945.163	3.879.559	2.945.163	3.879.559			
totaal	19.424.867	621.537	2.144.125	3.020.839	-7.348.873	-525.579	14.220.119	3.116.797	331.979.161	298.470.586	346.199.280	295.353.789	346.199.280	295.353.789			

* Een negatief bedrag betekent dat de betreffende gemeente nog ruimte onder de artikel 12-norm heeft, en er dus sprake is van onbenutte belastingcapaciteit.

** De totale capaciteit wordt berekend door de onbenutte belastingcapaciteit bij OZB, afvalstoffenheffing en/of rioolrecht op te tellen bij het totaal aan vrije algemene en stille reserves (indien een gemeente geen onbenutte belastingcapaciteit heeft is de totale capaciteit gelijk aan de totale vrije algemene en stille reserves)

Bedragen in euro's.

Bijlage 5: Resterende belastingcapaciteit en dekkingspercentages 2006

Gemeente	onroerende zaakbelastingen		afvalstoffenheffing		rioolrechten		totaal		ruimte in capaciteit*			
	opbrengst	norm	opbrengst	100% kosten	dekking%	opbrengst	100% kosten	dekking%	opbrengst	norm	totaal	per inw.
Aa en Hunze	3.004.026	3.643.882	2.831.000	2.831.000	100	2.111.413	2.254.000	94	7.946.439	8.728.882	-782.443	-31
Assen	9.332.254	8.014.999	8.858.000	8.192.000	108	5.356.000	4.729.000	113	23.546.254	20.935.999	2.610.255	41
Borger-Odoorn	3.555.044	3.360.056	2.538.486	2.538.486	100	279.232	1.647.406	17	6.372.762	7.545.948	-1.173.186	-45
Coevorden	4.425.890	4.702.464	3.618.000	3.620.326	100	2.340.219	2.473.631	95	10.384.109	10.796.421	-412.312	-11
De Wolden	2.503.725	3.692.954	2.338.736	2.338.736	100	2.385.100	2.478.639	96	7.227.561	8.510.329	-1.282.768	-54
Emmen	18.696.318	12.459.730	11.680.764	9.940.203	118	5.015.807	4.448.162	113	35.392.889	26.848.095	8.544.794	79
Hoogeveen	7.902.000	7.976.782	4.797.500	4.797.500	100	3.721.000	3.721.000	100	16.420.500	16.495.282	-74.782	-1
Meppel	3.796.900	4.321.600	3.551.000	2.941.000	121	1.990.000	1.815.000	110	9.337.900	9.077.600	260.300	9
Midden Drenthe	4.160.331	4.710.514	3.212.618	3.206.014	100	2.339.080	2.496.592	94	9.712.029	10.413.120	-701.091	-21
Noordenveld	4.004.450	4.921.491	3.212.883	3.212.883	100	2.729.945	2.729.945	100	9.947.278	10.864.319	-917.041	-29
Tynaarlo	3.179.403	4.921.000	3.322.961	3.322.961	100	2.695.718	2.695.718	100	9.198.082	10.939.679	-1.741.597	-54
Westerveld	2.208.100	3.421.431	1.864.264	1.864.264	100	2.364.000	2.364.000	100	6.436.364	7.649.695	-1.213.331	-63
totaal	66.768.441	66.146.904	51.826.212	48.805.373		33.327.514	33.853.093		151.922.167	148.805.370	3.116.797	

* Een negatief bedrag betekent dat de betreffende gemeente nog ruimte onder de artikel 12-norm heeft
Bedragen in euro's.

Bijlage 6: Belastingdruk 2006

Gemeente	Omroerende zaakbelasting			Afvastoffenheffing			Rioolrechten			totale druk	
	opbrengst	bedrijven	netto per inw.	opbrengst	bedrijven	netto per inw.	opbrengst	bedrijven	netto per inw.	per inw.	per inw.
Aa en Hunze	3.004.026	929.145	2.074.881	2.831.000	0	2.831.000	2.111.413	0	2.111.413	83,02	275,92
Assen	9.332.254	4.562.630	4.769.624	8.858.000	1.663.900	7.194.100	5.356.000	260.000	5.096.000	84,48	299,43
Borger-Odoorn	3.555.044	833.394	2.721.650	2.538.486	0	2.538.486	279.232	0	279.232	10,59	210,14
Coevorden	4.425.890	1.490.353	2.935.537	3.618.000	0	3.618.000	2.340.219	120.000	2.220.219	64,23	244,01
De Wolden	2.503.725	571.860	1.931.865	2.338.736	0	2.338.736	2.385.100	0	2.385.100	100,11	279,36
Emmen	18.696.318	7.325.175	11.371.143	11.680.764	0	11.680.764	5.015.807	172.024	4.843.783	46,14	258,21
Hoogeveen	7.902.000	3.462.000	4.440.000	4.797.500	0	4.797.500	3.721.000	700.000	3.021.000	68,78	239,53
Meppel	3.796.900	1.815.500	1.981.400	3.551.000	0	3.551.000	1.990.000	225.000	1.765.000	64,61	244,23
Midden Drenthe	4.160.331	2.059.277	2.101.054	3.212.618	56.382	3.156.236	2.339.080	78.500	2.260.580	70,67	231,20
Noordenveld	4.004.450	1.567.450	2.437.000	3.212.883	126.665	3.086.218	2.729.945	314.113	2.415.832	85,85	263,52
Tynaarlo	3.179.403	794.638	2.384.765	3.322.961	0	3.322.961	2.695.718	0	2.695.718	83,46	260,17
Westerveld	2.208.100	539.750	1.668.350	1.864.264	60.000	1.804.264	2.364.000	362.000	2.002.000	123,21	307,34
Totaal	66.768.441	25.951.172	40.817.269	51.826.212	1.906.947	49.919.265	33.327.514	2.231.637	31.095.877		

Bedragen in euro's.

