

Aan:
de voorzitter en de leden van
provinciale staten van Drenthe

Assen, 23 oktober 2003
Ons kenmerk 43/6.5/2003009444
Behandeld door de heer L. Hoven (0592) 365498
Onderwerp: Procedures Zuiderzeelijn en Masterplan Zuiderzeelijn

Geachte voorzitter/leden,

Bijgevoegd doen wij u in afschrift ter kennisneming toekomen de brief met bijlage van 9 oktober 2003 van de voorzitter van de Stuurgroep Zuiderzeelijn betreffende genoemd onderwerp. De in de Notitie procedures Zuiderzeelijn en Masterplan Zuiderzeelijn voorziene extra raadpleging van de inwoners en maatschappelijke organisaties ten behoeve van het Programma van eisen Zuiderzeelijn (zie paragraaf 2.2.3.b.) heeft onze instemming.

Met de voorzitter van de stuurgroep zijn wij van mening dat de notitie in belangrijke mate tegemoetkomt aan ook binnen de Drentse staten levende vragen op het terrein van de planprocedures rond beide projecten. De stukken kunnen de komende tijd worden betrokken bij uw oordeelsvorming over de besluitvorming in de verschillende planfasen.

Hoogachtend,

gedeputeerde staten van Drenthe,

, secretaris

, voorzitter

Bijlage(n):
mh/coll.



Stuurgroep Zuiderzeelijn

Aan de colleges van burgemeester en wethouders van Groningen, Smallingerland, Heerenveen, Leeuwarden, Noordoostpolder, Lelystad en Almere de colleges van gedeputeerde staten van Groningen, Fryslân, Drenthe en Flevoland

PROV. BESTUUR VAN DRENTHÉ
№: 2003009444
Ingek.: 13 OKT 2003
Class nr:
TE BEH. DOOR: U.U.

Plaats en datum
Haren, 9 oktober 2003

Briefnummer
03/020

Betreft
Procedures Zuiderzeelijn en Masterplan Zuiderzeelijn

Geachte colleges,

Op 26 en 27 juni 2002 (Almere 19 december jl.) hebben de raden en staten ingestemd met de ontwerp-Samenwerkingsovereenkomst (versie 10 juni 2002) en de regionale bijdrage Zuiderzeelijn. Tijdens de behandeling door de raden en staten is van diverse zijden aangedrongen op meer duidelijkheid over, c.q. een actieve betrokkenheid van de burgers en de maatschappelijke organisaties bij de besluitvormingsprocessen rond de Zuiderzeelijn en het ruimtelijk Masterplan Zuiderzeelijn.

De geïntegreerde Tracé/MER-aanbestedingsprocedure voor de Zuiderzeelijn is in hoofdlijnen vastgelegd in genoemde overeenkomst. In de bijgevoegde notitie is de procedure nader uitgewerkt in overleg met de Projectorganisatie Zuiderzeelijn. In de notitie wordt ook een koppeling gelegd met de procedure rond het Masterplan. Ten slotte wordt ingegaan op de hoofdlijnen van de bijbehorende communicatie. In de notitie is getracht de momenten van informatievoorziening naar de burgers zo concreet mogelijk te duiden. Daarnaast is de rol van de regionale partijen, c.q. de raden en staten in de verschillende procedures aangegeven.

Voor de rol van de raden en staten en de betrokkenheid van de burgers attendeer ik u in het bijzonder op paragraaf 2.2.3.b. Deze heeft betrekking op de besluitvormingsprocedure voor het Programma van Eisen. De procedure voorziet nu in een raadpleging van de burgers en advisering door maatschappelijke organisaties via het zgn. Groen Polderoverleg over het Ruw concept Programma van Eisen. De resultaten daarvan kunnen worden betrokken bij de besluitvorming door de raden en staten. De Stuurgroep heeft in overleg met de Projectorganisatie Zuiderzeelijn gemeend met deze toevoeging aan de procedure in belangrijke mate tegemoet te komen aan de wens van de raden en staten tot een meer actieve betrokkenheid van de eigen achterban bij het proces. De toevoeging is voor het college van Fryslân aanleiding de aanvankelijk voorziene raadpleging van zijn eigen bevolking te integreren met de gezamenlijke raadpleging rond het Programma van Eisen.



- vervolgblad 1 -

De integratie laat onverlet de mogelijkheid voor het Friese college waar nodig enkele aanvullende vragen over de specifieke Friese situatie aan de eigen achterban voor te leggen. Over de concrete aanpak van de raadpleging rond het Programma van Eisen en de bijbehorende representatieve enquête vindt nader overleg plaats binnen de Stuurgroep en met de Projectorganisatie.

Met betrekking tot de start van de procedures rond Zuiderzeelijn en Masterplan merk ik het volgende op. Het afgelopen jaar zijn de onderhandelingen tussen het rijk en de regio over de Samenwerkingsovereenkomst herhaalde malen opgeschoven als gevolg van de stagnerende principebesluitvorming door het kabinet. In samenhang daarmee is ook de aanvankelijk voor eind 2002 geplande regionale informatiecampagne uitgesteld. Inmiddels heeft het nieuwe kabinet de afspraken rond de Zuiderzeelijn opgenomen in de rijksbegroting 2004: onderdelen Meerjarenprogramma Infrastructuur en Transport en het Infrastructuurfonds. Dat biedt een goede basis de onderhandelingen over de overeenkomst dit najaar te kunnen afronden.

De Stuurgroep zal zich qua informatievoorziening zeer binnenkort actief tot de eigen achterban richten. Via een advertentie in de regionale dagbladen zal de stand van zaken rond het project worden geschetst. Voorzien zijn onder meer aanvullende acties als het uitbrengen van een huis-aan-huis krant en het organiseren van een reeks lokale openbare informatiebijeenkomsten. Over de inhoud, opzet en timing daarvan vindt binnenkort nadere besluitvorming plaats in de Stuurgroep.

Namens de Stuurgroep hoop ik dat met deze brief en bijlage in deze fase van het proces voldoende wordt tegemoet gekomen aan vragen op dit terrein binnen de raden en staten. Ik zal het dan ook op prijs stellen indien u de stukken ter kennisneming doorzendt aan de betreffende raads- en statencommissies.

Met vriendelijke groet,
Voorzitter Stuurgroep Zuiderzeelijn,

J.G.M. Alders

**Procedures
Zuiderzeelijn
en
Masterplan Zuiderzeelijn**

Regionale Stuurgroep Zuiderzeelijn

Haren, 9 oktober 2003

Inhoud

Nummer:	Onderwerp:	Pagina:
1.	Inleiding	3
2.	Procedures Zuiderzeelijn	
2.1.	Uitgangspunten	4
2.2.	Fase 1: Prijsvraagfase	6
2.3.	Fase 2: Planontwikkelingsfase	10
2.4.	Fase 3: Vaststellingsfase	12
3.	Procedure Masterplan Zuiderzeelijn	
3.1.	Uitgangspunten	14
3.2.	Faseringen	14
3.3.	Samenhang Masterplan en procedure Zuiderzeelijn	16
4.	Communicatie Zuiderzeelijn en Masterplan Zuiderzeelijn	
4.1.	Regionale informatiecampagne Zuiderzeelijn	17
4.2.	Overige aspecten communicatie Zuiderzeelijn	18
4.3.	Informatiecampagne Masterplan Zuiderzeelijn	18
BIJLAGE	Notitie "Raadpleging over Ruw concept Programma van Eisen"	

Procedures Zuiderzeelijn en Masterplan Zuiderzeelijn

1. Inleiding

Het kabinet heeft op 21 december 2001 besloten de planstudie voor de Zuiderzeelijn te starten. In het kabinetsbesluit zijn de doelstellingen van het project vastgelegd en het aantal te onderzoeken alternatieven bepaald. Voorwaarde voor de planstudie is een gecommiteerde deelname van de regionale partijen: provincies Groningen, Fryslân, Drenthe en Flevoland en de gemeenten Groningen, Smallingerland, Heerenveen, Leeuwarden, Noordoostploder, Lelystad en Almere.

De committering betreft onder meer de gezamenlijke projectorganisatie, de verdeling van bevoegdheden en risico's, de hoofdlijnen van de geïntegreerde Tracé/MER-aanbestedingsprocedure, de uitwerking van een ruimtelijke ontwerpogave en de maximale financiële overheidsbijdragen. De samenwerking tussen het rijk en de regionale partijen wordt vastgelegd in een overeenkomst. Deze notitie veronderstelt dat de Samenwerkingsovereenkomst tussen rijk en regio binnenkort door alle partijen wordt ondertekend.

In hoofdstuk 2 zijn de procedures rond de Zuiderzeelijn verder uitgewerkt. Hoofdstuk 3 betreft de procedures rond het ruimtelijk Masterplan Zuiderzeelijn. In hoofdstuk 4 wordt op hoofdlijnen ingegaan op de regionale communicatie op korte termijn.

De procedures voor de Zuiderzeelijn worden uitgevoerd door de gezamenlijke Projectorganisatie. De procedures rond het Masterplan en de regionale communicatie behoren tot de competentie van de Regionale Projectorganisatie. Daarbij vindt nauwe afstemming plaats met de Projectorganisatie Zuiderzeelijn.

In de notitie wordt de positie van de burgers en de maatschappelijke organisaties in de verschillende fasen van de procedures rond Zuiderzeelijn en Masterplan Zuiderzeelijn aangegeven. Hetzelfde geldt voor de betrokkenheid bij de besluitvorming van de afzonderlijke colleges, raden en staten.

De regionale coördinatie berust bij de Stuurgroep Zuiderzeelijn. Zij wordt voor het onderdeel Ruimtelijk Masterplan bijgestaan door een Stuurgroep Masterplan Zuiderzeelijn. Beide Stuurgroepen stemmen de regionale inbreng in de besluitvormingsprocessen ook af met de betrokken niet-haltegemeenten.

2. Procedures Zuiderzeelijn

2.1. Uitgangspunten

2.1.1. Inleiding

In dit hoofdstuk wordt de besluitvormingsprocedure Zuiderzeelijn beschreven. Die leidt via belangrijke beslismomenten (zgn. "go/no go-momenten") tot een afgewogen keuze voor één van de vier mogelijkheden voor de Zuiderzeelijn: magneet zweefbaan (MZB), hogesnelheidslijn (HSL), intercitylijn (IC) of Hanzelijn-plusverbinding (HZL-plus). De eerste drie varianten lopen via het zogenoemde Zuiderzeelijntracé door Flevoland en Fryslân. De vierde variant loopt via het tracé van de nieuwe Hanzelijn tussen Lelystad en Zwolle.

De procedure wordt ook wel de "geïntegreerde Tracé/MER-aanbestedingsprocedure" genoemd. In de Samenwerkingsovereenkomst Zuiderzeelijn is de procedure kort beschreven. In de overeenkomst staat dat de procedure nader wordt uitgewerkt. Momenteel wordt hier door de Projectorganisatie Zuiderzeelijn aan gewerkt. Deze notitie loopt daarop vooruit en beschrijft de belangrijkste stappen van de procedure. Hierbij wordt vooral ingegaan op de eerste fase van de procedure, de Prijsvraagfase. Aangezien de fases 2 (Planontwikkelingsfase) en 3 (Vaststellingsfase) verder in de tijd liggen, worden deze wat beknopter beschreven.

Per fase wordt ingegaan op de belangrijkste beslismomenten. Daarnaast worden beschreven de manieren waarop burgers en maatschappelijke organisaties bij de procedures worden betrokken.

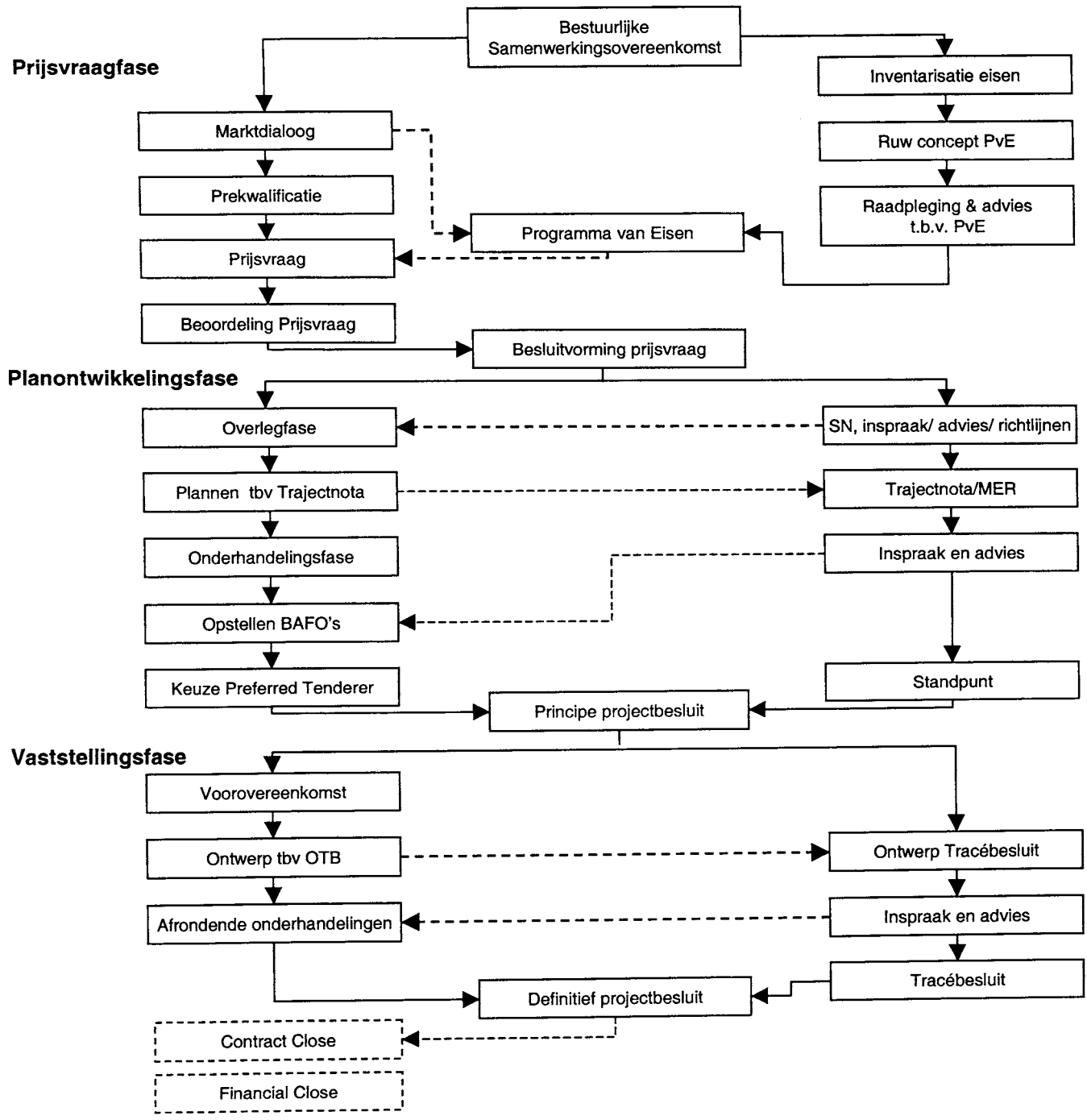
2.1.2. Procedure op hoofdlijnen

Voor de twee snelste alternatieven, MZB en HSL, wordt de "geïntegreerde Tracé/MER-aanbestedingsprocedure" doorlopen. In deze procedure zijn de aanbestedingsprocedure en de planologische procedure geïntegreerd. In de aanbestedingsprocedure worden marktpartijen geselecteerd die de Zuiderzeelijn ontwerpen, bouwen, onderhouden en exploiteren. De Tracé/MER-procedure is de besluitvormingsprocedure die leidt tot het reserveren en bestemmen van de ruimte waar de Zuiderzeelijn op de meter nauwkeurig komt. Het gevolg van de integratie is dat het bedrijfsleven vroegtijdig wordt betrokken bij de planvorming voor de Zuiderzeelijn. Voor de terugvalopties IC en HZL-plus is alleen het planologische deel van de procedure (Tracé/MER) van toepassing.

In het onderstaande schema is de procedure in hoofdlijnen weergegeven. De linkerkant van het schema verbeeldt de aanbestedings- of marktzijde van de procedure en de rechterkant de planologische of publieke zijde. In het midden staan de besluitvormingsmomenten, waaronder de vier "go/no go-momenten":

- Vaststelling Programma van Eisen
- Besluitvorming Prijsvraag
- Principe projectbesluit
- Definitief projectbesluit.

De pijlen geven de relaties aan tussen de procedures en de besluitvormingsmomenten. In de volgende paragrafen worden per fase de "go/no go-momenten" beschreven.



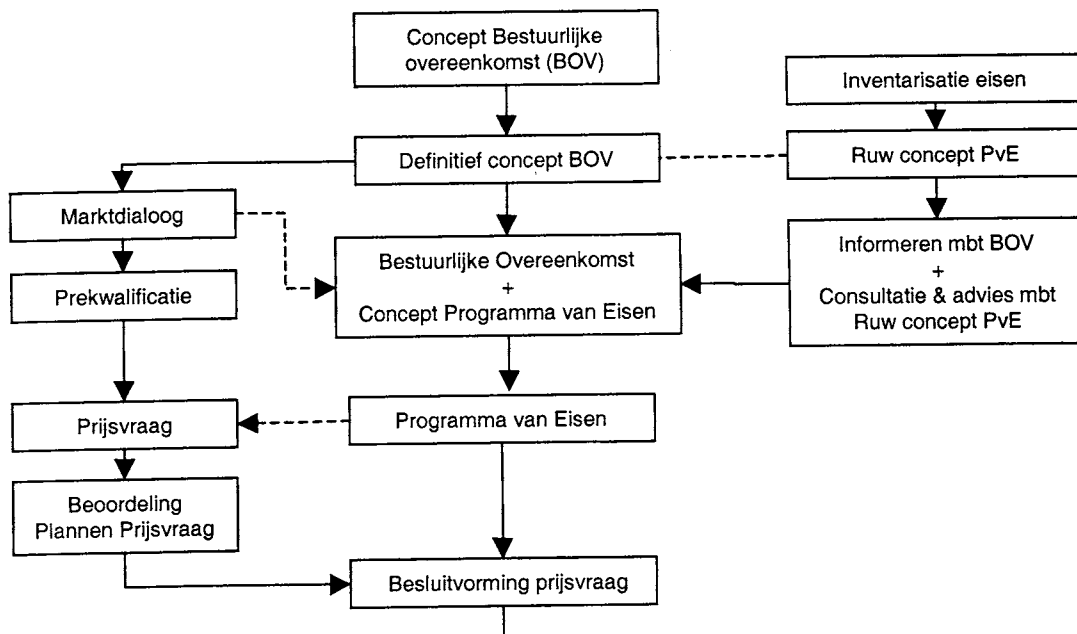
2.2. Fase 1: Prijsvraagfase

2.2.1. Doelstellingen

Met het tekenen van de Samenwerkingsovereenkomst gaat de eerste fase van de geïntegreerde procedure van start. Deze fase heeft als doel:

- De overheidskaders vast te stellen: Programma van Eisen en Beoordelingskader;
- Te weten te komen of de snelste alternatieven MZB en HSL haalbaar zijn;
- De twee beste partijen voor het vervolg van de procedure te selecteren.

Aan het eind van fase 1 worden de resultaten van de Prijsvraag afgewogen. De haalbare alternatieven worden naast de terugvalopties IC en Hanzelijn-plus in de tweede fase verder uitgewerkt en meegenomen in de Trajectnota/MER.



Figuur 2.1 Schematische weergave van fase 1

De eerste fase kent twee "go/no go-momenten": Vaststelling van het Programma van Eisen en Besluitvorming over de Prijsvraag. De fase start met het informeren van de inwoners langs de Zuiderzeelijn op Regionale Informatiebijeenkomsten.

2.2.2. Regionale informatiebijeenkomsten

Inwoners en maatschappelijke organisaties hebben een informatieachterstand. Ook is een eenzijdige beeldvorming over het project ontstaan: Zuiderzeelijn is hetzelfde als magneetzweefbaan. Om dit op te heffen worden informatiebijeenkomsten gehouden in de beoogde halteplaatsen. Zij worden georganiseerd door de Regionale Stuurgroep Zuiderzeelijn in nauw overleg met de Projectorganisatie. De Regionale Stuurgroep is de "afzender".

Het thema van de bijeenkomsten is: verantwoorden (waarom doen we dit allemaal) en informeren. Er wordt algemene informatie gegeven over de Zuiderzeelijn en haar fysieke omgeving. Daarnaast wordt ingegaan op de procedure, de planning en de momenten waarop voor inwoners informatieuitwisseling en participatie is voorzien. Hierbij wordt naast een groot aantal algemene onderwerpen per regio maatwerk geleverd.

2.2.3. "Go/no go-moment": Vaststelling Programma van Eisen

a. Wat is het Programma van Eisen

Het Programma van Eisen biedt het kader waarin wordt aangegeven waaraan de plannen van de markt in ieder geval aan moeten voldoen. Het Programma van Eisen is functioneel en bestaat uit harde eisen zoals:

- halteplaatsen die de Zuiderzeelijn minimaal moet aandoen;
- bedieningsconcept: frequentie waarmee de stations worden aangedaan;
- maatregelen ter voorkoming van effecten op natuur, milieu en veiligheid (bijvoorbeeld een geluidsnorm);
- eisen met betrekking van de inpassing en vormgeving van de aan te leggen infrastructuur.

Het Programma van Eisen wordt samengesteld door de partijen die de overeenkomst ondertekenen. Met de niet-haltegemeenten wordt afgestemd. Het Programma van Eisen moet worden goedgekeurd door de raden en staten van de aan de overeenkomst deelnemende partijen en het kabinet. Wanneer niet alle betrokken partijen akkoord gaan met het Programma van Eisen betekent dit een "no go" voor het project.

Naast het Programma van Eisen wordt ook een Beoordelingskader opgesteld. Hierin worden de criteria opgenomen waarop de plannen van marktpartijen worden beoordeeld. Het gaat hier om criteria met betrekking tot natuur, milieu en ruimtelijke inpassing. Maar ook om criteria met betrekking tot de wijze waarop en de mate waarin aanspraak wordt gedaan op de overheidsbijdrage en het realiteitsgehalte van de vervoersopbrengsten.

b. Besluitvormingsprocedure over het Programma van Eisen

Hieronder worden de stappen beschreven die leiden tot een vastgesteld Programma van Eisen.

- *Marktdialoog*
Door de ZZL-procedure en het Programma van Eisen te “toetsen” aan de ervaring en expertise van marktpartijen ontstaat een beeld van de werkbaarheid ervan voor de marktpartijen. Dit gebeurt tijdens de marktdialoog.
- *Inventarisatie van eisen en wensen*
Voor de totstandkoming van het Programma van Eisen en het Beoordelingskader worden de eisen en wensen van diverse partijen geïnventariseerd. Er wordt onderscheid gemaakt in regionale partijen en rijkspartijen. Ten aanzien van de regionale partijen geldt dat de Regionale Stuurgroep verantwoordelijk is voor de aanlevering aan de Projectorganisatie van de eisen en wensen van de betrokken provincies en gemeenten. De Projectorganisatie speelt bij de inventarisatie een inhoudelijk ondersteunende rol. Zij integreert alle eisen van rijk en regio en stemt af met de betrokken partijen.
- *Ruw concept Programma van Eisen*
De eisen en wensen uit de inventarisaties van rijk en regio en de bijlage Top Eisen bij de Samenwerkingsovereenkomst vormen de basis voor de opstelling van het Ruw concept Programma van Eisen. De Projectorganisatie brengt de consequenties van alle eisen en wensen in beeld op financieel gebied en op wettelijk gebied (wel of niet passend binnen het wettelijk kader). Met rijk en regio vindt afstemming plaats over het Ruw concept. Dit gebeurt in de regio in de Stuurgroep Zuiderzeelijn. Op basis hiervan vindt eventuele aanpassing van het Ruw concept plaats. Vervolgens wordt in een gezamenlijk overleg van de Regionale Stuurgroep en het DG-beraad (overleg van de Directeuren-Generaal van de betrokken ministeries) het Ruw concept Programma van Eisen behandeld.

De vaststelling van het Ruw concept gebeurt door het Bestuur Zuiderzeelijn en indien nog niet ingesteld de voorzitters van de onderhandelingsdelegaties van rijk (minister Verkeer en Waterstaat) en regio (voorzitter Regionale Stuurgroep).

- *Raadpleging over het Ruw concept Programma van Eisen*
Het proces voorziet in een raadpleging over het Ruw concept door inwoners en maatschappelijke organisaties. Doel hiervan is inzicht te krijgen in wat zij belangrijke elementen vinden voor de uitwerking van de Zuiderzeelijn en of het Programma van Eisen hierop voldoende is afgestemd. De basis voor de publieksraadpleging over het Ruw concept wordt gelegd op de algemene regionale informatiebijeenkomsten als bedoeld onder 2.2.2. Tijdens deze bijeenkomsten wordt de raadpleging toegelicht. De informatievoorziening over de raadpleging loopt verder via een huis-aan-huis te verspreiden Zuiderzeelijnkrant, internet en via een centraal telefoonnummer. Over het systeem van werving van deelnemers aan de raadpleging vindt nadere besluitvorming plaats. Deelnemers aan de raadpleging ontvangen verdere achtergrondinformatie. Zij worden uitgenodigd voor locale, interactieve bijeenkomsten voor meningsvorming en advies over het Ruw concept Programma van Eisen. Hiervan worden verslagen gemaakt.

Mede op basis van de meningsvorming tijdens de lokale bijeenkomsten wordt door een onafhankelijk bureau over het Ruw concept een representatieve enquête gehouden onder de bevolking van de vier provincies. Hiervan wordt een rapport opgesteld.

Parallel aan de publieksraadpleging vindt advisering op het Ruw concept Programma van Eisen plaats door het zogenoemde Groen Polderoverleg (GPO). In het GPO zijn vertegenwoordigd de volgende nationale maatschappelijke organisaties: ANWB, FNV, KvK, KNV, LTO Nederland, MKB Nederland, Provinciale Milieufederaties, Stichting Natuur en Milieu, Natuurmonumenten, ROVER en VNO/NCW). Het GPO opereert onder een onafhankelijke voorzitter en secretariaat. Van de in het GPO vertegenwoordigde nationale organisaties wordt verwacht dat zij hun regionale afdelingen actief betrekken bij hun advisering.

De verslagen van de lokale bijeenkomsten, het rapport over de enquête en het GPO-advies worden vergezeld van een "commentaar en advies" van het Bestuur Zuiderzeelijn aangeboden aan alle deelnemende partijen van de Samenwerkingsovereenkomst. De documenten worden vervolgens door de colleges, raden, staten en kabinet betrokken bij hun oordeelsvorming over het Programma van Eisen.

Voor een meer gedetailleerde beschrijving van de voorgenomen raadpleging over het Ruw concept Programma van Eisen wordt verwezen naar bijlage 1.

- **Vaststellen Programma van Eisen**

Het Bestuur Zuiderzeelijn stelt het Programma van Eisen in concept vast. Het concept wordt om commentaar verzonden aan alle partijen die de Samenwerkingsovereenkomst hebben getekend. Zij hebben zes weken de tijd om hun reactie op het conceptprogramma kenbaar te maken. Het Bestuur stelt vervolgens het Programma van Eisen al dan niet gewijzigd definitief vast.

Het definitieve programma wordt toegezonden aan alle partijen. Zij hebben vier weken de tijd om te laten weten of zij al dan niet instemmen met het programma. Krachtens de Samenwerkingsovereenkomst is het instemmingsrecht voorbehouden aan de raden, staten en Ministerraad. Wanneer een of meer partijen niet akkoord gaat volgt een overlegfase van acht weken. Als binnen deze periode geen overeenstemming is bereikt betekent dit een "no go" voor het project. Het definitief Programma van Eisen is noodzakelijk voor het starten van de Prijsvraag.

2.2.4. Prijsvraag

Het doel van de Prijsvraag is inzicht te krijgen in de haalbaarheid van de alternatieven MZB en HSL en vervolgens de twee beste plannen te selecteren. De ingediende plannen worden door de Projectorganisatie in vijf stappen getoetst en beoordeeld.

Stap 1: toets op de compleetheid van het plan

Stap 2: toets op het voldoen aan de gestelde inschrijvingseisen

Stap 3: toets aan het Programma van Eisen

Stap 4: toets aan de financiële randvoorwaarden.

Voor plannen die voldoen aan de stappen 1 tot en met 4 volgt:

Stap 5: beoordeling aan de hand van Beoordelingskader.

Het resultaat is een rangorde van plannen. De rangorde wordt aan het Bestuur voorgelegd, waarna de Besluitvorming over de Prijsvraag kan plaatsvinden.

2.2.5. "Go/no go-moment": Besluitvorming Prijsvraag

De besluitvorming vindt plaats op basis van de uitkomsten van de prijsvraag. Inwoners worden voor dit beslismoment niet geconsulteerd. Voor "Besluitvorming Prijsvraag" geldt verder dezelfde uitgebreide besluitvormingsprocedure als voor het Programma van Eisen (zie 2.2.3.b). Ook in deze fase kunnen alle partijen commentaar geven en moeten alle partijen instemmen met de eindafweging. De instemming van de raden, staten en Ministerraad is vereist.

Het beslismoment Besluitvorming Prijsvraag bepaalt of de geïntegreerde procedure wordt voortgezet en zo ja met welke marktpartijen. In beginsel gaan de eerste twee partijen door naar de volgende fase, ongeacht de techniek die zij aanbieden. Met de Besluitvorming Prijsvraag wordt fase 1 van de geïntegreerde procedure afgesloten. Er is nu zicht op de haalbaarheid van een MZB- en/of HSL-variant. De beide "winnende" concepten worden in fase twee naast de terugvalopties IC en HZL-plus uitgewerkt in de planologische procedure (Trajectnota/MER). Zij gaan tevens door naar de volgende fase van de aanbestedingsprocedure. De conclusie kan ook zijn dat er bij de marktpartijen binnen de gestelde randvoorwaarden geen draagvlak is voor beide snelste alternatieven. In dat geval wordt een aangepaste procedure voortgezet met de beide terugvalopties IC en HZL-plus.

2.3. Fase 2: Planontwikkelingsfase

2.3.1. Beschrijving fase 2 op hoofdlijnen

In fase 2 wordt de formele planologische procedure gestart, de Tracé/MER-procedure. In de Trajectnota/MER worden de verschillende tracés voor de Zuiderzeelijn uitgewerkt en worden de milieu-effecten in beeld gebracht (MER). De "winnaars" van de prijsvraag werken hun plannen verder uit en brengen de effecten in beeld. De Projectorganisatie doet dat voor de terugvalopties IC en HZL-plus. De plannen en effecten van alle alternatieven worden opgenomen in de Trajectnota/MER. Op deze wijze worden de ontwerpen en effecten op een vergelijkbare manier gepresenteerd. Hierop vindt vervolgens inspraak en advies plaats. Naar aanleiding van de inspraak kunnen de marktpartijen hun plannen eventueel nog aanpassen tot een definitief plan, het zogenoemde Best and Final Offer (BAFO). Die worden getoetst aan het Programma van Eisen en het Financieel Kader en vervolgens beoordeeld in het kader van de aanbestedingsprocedure.

Op basis van de Trajectnota/MER, de inspraak en adviezen wordt door het Bevoegd gezag (minister van Verkeer en Waterstaat, in overeenstemming met de minister van VROM) een Standpunt ingenomen. In het Standpunt wordt het voorkeurtracé aangegeven dat in de volgende fase moet worden uitgewerkt tot een Tracébesluit. Uit de beoordeling van de marktplannen voor de MZB en/of HSL blijkt welk plan het beste scoort. Dat wordt de "Preferred Tenderer". Door in de aanbestedingsprocedure en in de planologische procedure dezelfde beoordelingscriteria te gebruiken wordt zoveel mogelijk voorkomen dat het Standpunt afwijkt van de keuze voor de Preferred Tenderer.

Wanneer blijkt dat geen van de marktplannen realiseerbaar is binnen de vastgestelde kaders (financieel en Programma van Eisen) dan volgt een "no go". Een "no go" volgt ook wanneer in het Standpunt wordt gekozen voor een van de terugvalopties. In dat geval wijkt het Standpunt (voorkeurstracé) namelijk af van de keuze voor de "Preferred Tenderer" (beste marktplan). De aanbesteding voor de MZB en/of HSL wordt dan stopgezet. De gekozen terugvaloptie IC of HZL-plus wordt dan volgens de gebruikelijke procedures uitgewerkt en aanbesteed.

2.3.2. Informeren en inspraak inwoners

De inwoners langs de Zuiderzeelijn en het tracé van de HZL-plus hebben op meerdere momenten formele inspraakmogelijkheden in het kader van de planologische procedures. Die zijn geregeld in de Tracéwet en de Wet Milieubeheer. Daarnaast beziet de Projectorganisatie samen met de betrokken regionale overheden of, en zo ja in welke vorm, aanvullende informatie en participatie van inwoners gewenst zijn

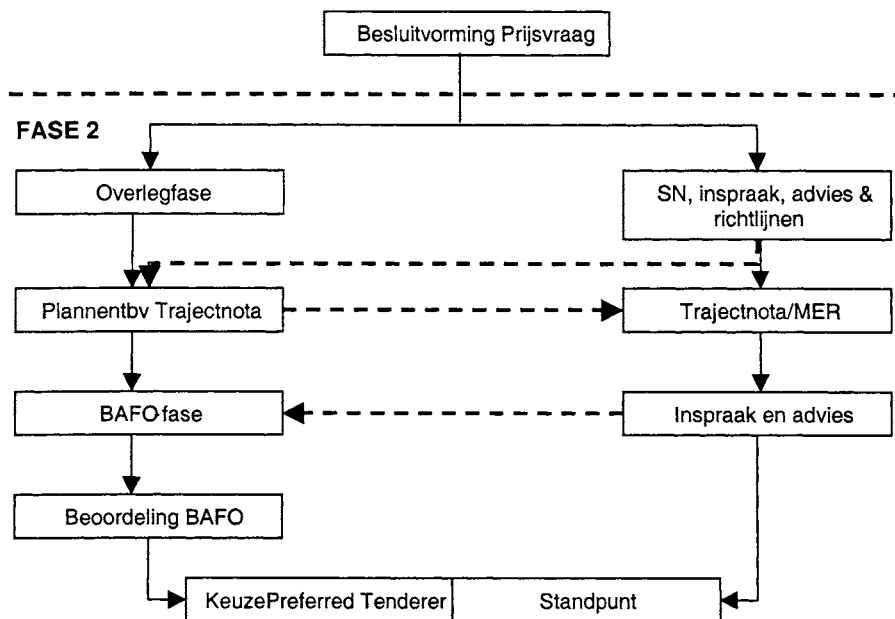
Het eerste moment van formele inspraak betreft de Startnotitie van de Trajectnota-MER. De inspraakreacties en de adviezen hierop worden meegenomen bij de opstelling van de Trajectnota/MER. Het tweede moment is de inspraak op de Trajectnota/MER. De inspraakreacties en de adviezen hierop worden betrokken bij de standpuntbepaling. De marktpartijen kunnen de inspraakreacties meenemen bij het opstellen van hun definitieve plan in de BAFO-fase (zie onderstaand schema).

2.3.3. Besluitvorming

Het Bestuur Zuiderzeelijn bereidt de Startnotitie en Trajectnota/MER voor volgens onderstaand schema. Dat geldt ook voor de uitnodigingen voor het indienen van de plannen en de biedingen in het kader van de aanbestedingsprocedure.

Indien het Bestuur dit noodzakelijk acht, legt het de bovengenoemde documenten en beslissingen in concept voor aan de gemeenten en provincies die de Samenwerkingsovereenkomst hebben getekend. Het Bevoegd Gezag (minister Verkeer en Waterstaat in overeenstemming met minister van VROM) stelt alle documenten en besluiten van de planologische procedure formeel vast. De Aanbestedende Dienst neemt, na voorbereiding door het Bestuur Zuiderzeelijn, formeel alle besluiten in het kader van de aanbestedingsprocedure,.

Voor wat betreft het beslismoment Principe projectbesluit wordt de concept-beslissing in ieder geval voorgelegd aan de betrokken gemeenten en provincies. Na vaststelling van deze beslissing wordt het Standpunt formeel bekrachtigd door het Bevoegd Gezag, met instemming van de Ministerraad. De keuze voor de "Preferred Tenderer" wordt formeel genomen door de Aanbestedende Dienst.



2.4. Fase 3: Vaststellingsfase

2.4.1. Fase 3 op hoofdlijnen

Fase 3 is gericht op de laatste stap in de planologische en aanbestedingsprocedure, namelijk het (onherroepelijk) tracébesluit en het sluiten van het contract met de winnende partij. De partij die in fase 2 als "Preferred Tenderer" uit de bus is gekomen werkt zijn plan verder uit op het niveau van het ontwerp-Tracébesluit. Hierop vindt inspraak en advies plaats. Naar aanleiding hiervan kan de partij zijn plan nog aanpassen vóór het Tracébesluit.

De geïntegreerde procedure eindigt met het definitieve projectbesluit. Opnieuw vindt hier een toets plaats op de vastgestelde kaders van het Programma van Eisen. Het hierbuiten treden betekent een "no go". In geval van een "go" volgt direct een *contract close* met de winnende marktpartij (preferred tenderer). Het contract met de marktpartij is dan gesloten en de exacte tracering is wettelijk vastgelegd in het tracébesluit.

2.4.2. Informeren en inspraak inwoners

De inwoners hebben formele inspraakmogelijkheden op het ontwerp-Tracébesluit. De inspraakreacties worden samen met de adviezen betrokken bij de afweging van het Tracébesluit. Tegen het Tracébesluit is voor belanghebbenden bezwaar en beroep mogelijk.

Naast de formele inspraak wordt bezien of en zo ja in welke vorm aanvullende informatiebijeenkomsten en participatie gewenst zijn. Dat zal ter zijner tijd nader worden uitgewerkt.

2.4. Besluitvorming

Het Bestuur Zuiderzeelijn bereidt het Tracébesluit voor. Indien het Bestuur dit noodzakelijk acht, legt het de conceptbeslissing voor aan de betrokken gemeenten en provincies.

Voor wat betreft het definitieve projectbesluit wordt de conceptbeslissing in ieder geval voor commentaar voorgelegd aan de betrokken gemeenten en provincies.

Het Bevoegd Gezag stelt alle documenten en besluiten van de planologische procedure formeel vast met instemming van de Ministerraad. De Aanbestedende Dienst neemt formeel alle besluiten in het kader van de aanbestedingsprocedure.

3. Procedure Masterplan Zuiderzeelijn

3.1. Uitgangspunten

Artikel 11 van de Samenwerkingsovereenkomst verplicht de regio om samen met de overige betrokken lagere overheden een ruimtelijk Masterplan voor de Zuiderzeelijn op te stellen. Hierbij moeten in acht worden genomen de PKB Nota Ruimte (voorheen Vijfde Nota) en de scope van de Ruimtelijke ontwerpogave, zoals opgenomen in bijlage 3 van de Samenwerkingsovereenkomst. Vertegenwoordigers van het rijk worden betrokken bij de ambtelijke voorbereiding van het Masterplan.

Doel van het Masterplan Zuiderzeelijn is de ruimtelijke ontwikkelingen te sturen en het benutten van de mogelijkheden die de Zuiderzeelijn biedt om gewenste ruimtelijke ontwikkelingen te initiëren en te stimuleren en daarmee de ruimtelijke kwaliteit te versterken. Het Masterplan Zuiderzeelijn wordt door de regio in samenwerking met adviesbureaus ontwikkeld. Dat gebeurt gefaseerd en parallel aan de Prijsvraagfase van de Zuiderzeelijn. Aan het eind van elke fase van het Masterplan zijn belangrijke beslismomenten te onderscheiden. Die zijn bepalend voor de ontwikkeling van de volgende fase en de wijze van coördinatie en afstemming met het proces van de Zuiderzeelijn. In dit hoofdstuk wordt de fasering van het proces Masterplan op hoofdlijnen aangegeven. Daarbij is de samenhang met de geïntegreerde procedure Zuiderzeelijn waar mogelijk aangegeven.

3.2. Fasering Masterplan

De ontwikkeling van het Masterplan kent vier fasen:

- fase 1: inventarisatie van kansrijke ontwikkelingen en bestuurlijke context
- fase 2: overleg met raden en staten, maatschappelijke organisaties en rijk over kansrijke ontwikkelingen
- fase 3: discussie met bevolking
- fase 4: ontwikkeling Masterplan en implementatie in andere plannen

Hierna worden de fasen toegelicht en komen de planning, de besluiten en de besluitvormende organen aan de orde. Vervolgens wordt de relatie met de procedure Zuiderzeelijn gelegd.

3.2.1. fase 1: Inventarisatie kansrijke ontwikkelingen en bestuurlijke context

Doel van deze fase is het ontwikkelen van ontwikkelingskansen. Het betreft de zaken die toekomstige waarden vertegenwoordigen voor afzonderlijke regio's binnen de invloedssfeer van de Zuiderzeelijn en langs de lijn in groter verband. De ontwikkelingskansen vormen de vrije vertaling van de adviesbureaus van de ambities van de bij de Samenwerkingsovereenkomst betrokken regionale en lokale overheden. Het resultaat is een Discussienota Ontwikkelingskansen. De adviesbureaus hebben de eindverantwoordelijkheid voor de inhoud; de overheden zijn hieraan niet gebonden.

Fase 1 is afgerond in juni 2003. De Stuurgroep Zuiderzeelijn heeft op advies van de Stuurgroep Masterplan besloten de Discussienota Ontwikkelingskansen te gebruiken als basis voor het vervolgproces met de raden en staten, maatschappelijke organisaties en rijk.

3.2.2. fase 2: Overleg met raden en staten, maatschappelijke organisaties en rijk kansrijke ontwikkelingen

Doel van deze fase is de meningsvorming over de ontwikkelingskansen en deze te verrijken met nieuwe ambities. De in de fase 1 ontwikkelde ruimtelijke perspectieven vormen het communicatiemiddel voor het bestuur om het gesprek aan te gaan met raden en staten, maatschappelijke organisaties en rijk. Het leidt tot uiteindelijk uitspraken over de ontwikkelingskansen.

Fase 2 wordt afgerond met besluitvorming over:

- a. de rapportage over de maatschappelijke discussie;
- b. richtinggevendende uitspraken over de gewenste ruimtelijke dynamiek (ambities).

De besluitvorming vindt plaats door de Stuurgroep Zuiderzeelijn op advies van de Stuurgroep Masterplan. Voorafgaande aan de besluitvorming vindt afstemming plaats met het Bestuur Zuiderzeelijn. De samenwerkende Colleges worden gehoord. De raden en staten worden geïnformeerd.

Door de stagnerende politieke besluitvorming over de Zuiderzeelijn loopt ook het proces van het Masterplan vertraging op. Besloten is eerst met fase 2 te starten nadat over het vervolgproces Zuiderzeelijn het "groene licht" is gegeven. Dat wordt eind 2003 verwacht. Fase 2 van het Masterplan wordt dan afgerond medio 2004.

3.2.3. fase 3: Discussie met bevolking

Doel van deze fase is het verkrijgen van acceptatie, begrip en draagvlak onder de bevolking voor de uit de beide voorgaande fasen resulterende ontwikkelingsbeelden.

Fase 3 wordt in de tweede helft van 2004 afgerond met besluitvorming over:

- a. de rapportage over de discussie met bevolking;
- b. de eventuele bijstelling van de ambities.

De proces van besluitvorming is identiek aan die van fase 2.

3.2.4. fase 4: Ontwikkeling Masterplan en implementatie in andere plannen

Doel van deze fase is de ambities van de regionale overheden concreet te vertalen in integrale planningsopgaven per deelgebied (regio's, steden, locaties in de steden) binnen en aan de Zuiderzeelijn gerelateerde ruimtelijke ontwikkelingsbeelden. In deze fase is ook het verdelingsvraagstuk aan de orde. Hiermee wordt bedoeld op het maken van afspraken op hoofdlijnen over de extra opgaven op het gebied van woningbouw en bedrijvigheid. Een en ander resulteert in het Masterplan Zuiderzeelijn.

De status van het Masterplan is die van interprovinciaal beleidsplan. In het plan maken de provincies afspraken over hoe zij omgaan met de ruimtelijke ordening in het gebied in relatie met de aanleg van de Zuiderzeelijn. Het plan is zelfbindend. Vastgelegd wordt welke onderdelen worden verwerkt in de streek- en omgevingsplannen. Op het moment dat implementatie heeft plaatsgevonden in streek- en omgevingsplannen krijgt het gemeenschappelijke beleid een planologisch juridische status.

Fase 4 wordt in het voorjaar van 2005 afgerond met besluitvorming over het Masterplan en de afspraken tussen provincies onderling en tussen provincies en gemeenten over de implementatie van het Masterplan in streek- en omgevingsplannen, structuur- en

bestemmingsplannen. Het ontwerp-Masterplan wordt vastgesteld door de Stuurgroep Zuiderzeelijn op advies van de Stuurgroep Masterplan. Voordat besluitvorming plaatsvindt worden hoorzittingen voor de bevolking gehouden en worden rijk en gemeenten in het plangebied geconsulteerd. De raadscommissies krijgen de gelegenheid om advies te geven. De halte- en niet-haltegemeenten dragen op deze wijze actief bij aan de planvorming. Het definitieve ontwerp-Masterplan wordt ter coördinatie en afstemming voorgelegd aan het Bestuur Zuiderzeelijn. De uiteindelijke vaststelling gebeurt door de staten van Groningen, Fryslân, Drenthe en Flevoland.

3.3. Samenhang Masterplan en procedure Zuiderzeelijn

In de relatie tussen de Geïntegreerde Procedure Zuiderzeelijn en het proces Masterplan zijn qua tijdsplanning de volgende uitgangspunten gehanteerd.

Het Programma van Eisen Zuiderzeelijn wordt begin 2004 als Ruw concept vastgesteld. Definitieve besluitvorming door de raden, staten en kabinet is voorzien medio 2004. In de tussenliggende periode is over het Ruw concept Programma van Eisen een raadpleging voorzien van de burgers en advisering door maatschappelijke organisaties. In deze fase zal ook inhoudelijke afstemming plaatsvinden met de resultaten van de fasen 2 en 3 van het Masterplan. Na vaststelling van het Programma van Eisen is dat programma mede richtinggevend voor de verdere uitwerking van het Masterplan.

De feitelijke ontwikkeling van het Masterplan Zuiderzeelijn vindt plaats in fase 4 en start in de tweede helft van 2004 en wordt afgerond in het voorjaar van 2005. Het plan zal mede een rol spelen bij de opstelling en beoordeling van de Startnotitie voor de procedure van de Tracéwet. Ook kunnen marktpartijen het Masterplan als laatste ontwikkelingen meenemen voor hun "Best and Final Offer". De inbreng vanuit het Masterplan moet in deze fase wel passen binnen de eerder vastgelegde functionele, ruimtelijk en financiële kaders voor de Zuiderzeelijn.

4. Communicatie Zuiderzeelijn en Masterplan Zuiderzeelijn

Na ondertekening van de Samenwerkingsovereenkomst zal de communicatie over het project Zuiderzeelijn vallen onder de gezamenlijke Projectorganisatie. Tot dat moment heeft de regio ook een eigen communicatieverantwoordelijkheid. De communicatie rond het Masterplan Zuiderzeelijn behoort ook tot de competentie van de regio. De centrale regie van de regionale communicatie berust bij de Stuurgroep Zuiderzeelijn.

Tussen de Projectorganisatie Zuiderzeelijn en de Regionale Projectorganisatie is besloten zoveel mogelijk een gezamenlijk communicatietraject op te stellen. Dat geldt zowel de periode voor als na de ondertekening van de Samenwerkingsovereenkomst. De procedure rond de Zuiderzeelijn voorziet in diverse momenten waarop bewoners en organisaties uit de regio bij het proces worden geïnformeerd of betrokken. Hetzelfde geldt voor de procedure rond het Masterplan. Van belang is dat goede afstemming plaatsvindt over de momenten waarop en de onderwerpen waarover vanuit beide processen met de achterban wordt gecommuniceerd. Deze afstemming vindt plaats in de Klankbordgroep communicatie. Hierin hebben zitting communicatieadviseurs van de Projectorganisatie en vanuit de regio.

4.1. Regionale informatiecampagne Zuiderzeelijn

4.1.1. Doelstellingen en doelgroepen

De informatiecampagne betreft de overdracht van feitelijke informatie over de campagne en inhoudelijke informatie over de projecten Zuiderzeelijn en Masterplan. De doelgroepen worden bij beide processen betrokken middels een huis-aan-huis te verspreiden informatiekraant en lokale informatiebijeenkomsten. De bijeenkomsten vinden plaats in de halteplaatsen Almere, Lelystad, Emmeloord, Heerenveen, Leeuwarden, Drachten en Groningen en in Dokkum en Sneek.

De doelstelling van de informatiecampagne is dat inwoners en maatschappelijke organisaties tijdig en correct worden geïnformeerd over de status en de stand van zaken van het project. Secundaire doelstelling is er voor te zorgen dat de regio zich zoveel mogelijk als eenheid presenteert om verwarring bij de inwoners te voorkomen.

Op dit moment overheerst het beeld dat al besloten is tot aanleg van een magneet-zweefbaan en dat de besluitvorming over de modaliteit al tot stand is gekomen zonder inspraak van de bevolking. Deze beelden dienen te worden weerlegd. De boodschap is daarom tweeledig.

- a. De Zuiderzeelijn gaat over een snelle verbinding tussen het Noorden en de Randstad. Er zijn meerdere opties mogelijk.
- b. De bevolking krijgt in de procedure meerdere keren de kans zich uit te spreken over de snelle verbinding.

Er worden meerdere doelgroepen van de informatiecampagne onderscheiden. In de eerste plaats zijn dat de inwoners van de provincies Groningen, Fryslân, Drenthe, en Flevoland. Een tweede belangrijke doelgroep wordt gevormd door maatschappelijke organisaties. Een derde belangrijke doelgroep betreft de interne communicatie. Hierbij moet worden gedacht aan bestuurlijke en ambtelijke gremia die direct zijn betrokken bij de processen rond de Zuiderzeelijn en het Masterplan.

4.1.2. Campagne op hoofdlijnen

Gecommuniceerd wordt over de informatiecampagne zelf. De inwoners in de hele regio van de Zuiderzeelijn worden in deze fase geïnformeerd. In de startfase wordt actief de publiciteit gezocht met een persconferentie, media-exposure en een advertentie met informatie op hoofdlijnen over het project Zuiderzeelijn. Uitgebreide informatie wordt in deze fase verstrekt met een informatiekrant die in de hele regio huis-aan-huis wordt verspreid. In de krant worden de inwoners uitgenodigd voor informatiebijeenkomsten die in de halteplaatsen worden georganiseerd. Voor de bijeenkomsten wordt een standaardpresentatie gemaakt. Die wordt samen met de grote en interactieve maquette van de Zuiderzeelijn ter beschikking gesteld aan de organiserende provincies en gemeenten. Op deze manier wordt op elke bijeenkomst dezelfde basisinformatie verstrekt. Daarnaast, is er ruimte voor lokale en regionale invulling en accenten. De provincies en gemeenten zijn zelf verantwoordelijk voor de organisatie van lokale informatiebijeenkomsten. Zij worden vooraf in de plaatselijke media aangekondigd.

Het is belangrijk dat gedurende de gehele periode door de media aandacht wordt besteed aan de Zuiderzeelijn. Dit betekent dat contact gezocht en onderhouden moet worden met de regionale dagbladen en omroepen. Het geven van interviews en het aanbieden van redactionele artikelen, alsmede het verspreiden van persberichten en het uitnodigen van de pers bij de verschillende activiteiten ondersteunt de voorlichtingscampagne. De eindregie ligt bij de Stuurgroep Zuiderzeelijn

4.2. Overige aspecten communicatie Zuiderzeelijn

De regionale informatiecampagne zal worden gevolgd door periodieke communicatieactiviteiten. In deze fase na de ondertekening van de Samenwerkingsovereenkomst Zuiderzeelijn vervult de gezamenlijke Projectorganisatie hierbij een centrale rol. De communicatieactiviteiten bestaan dan uit permanente nieuwsfeiten. Ook zullen zij in het teken staan van de processtappen die op dat moment aan de orde zijn. Voorbeelden hiervan zijn de onder 2.2.3.b. genoemde raadpleging rond het Ruw concept Programma van Eisen. Andere voorbeelden zijn de formele momenten van inspraak in het kader van de procedure van de Tracéwet. Aard en omvang van de communicatieactiviteiten zullen daarop steeds naar bevinding van zaken worden afgestemd.

4.3. Informatiecampagne Masterplan Zuiderzeelijn

4.3.1. Doelstellingen en doelgroepen

In de ruimtelijke ontwerpogave is als uitgangspunt gehanteerd de geïntegreerde ontwikkeling van infrastructuur en verstedelijking. De Zuiderzeelijn is daarin een essentiële drager die een aanzuigende werking heeft op wonen en werken. De nieuwe verbinding zal de ruimtelijke ontwikkelingen in een groot gebied structureren en het ontstaan van gewenste kwaliteiten bevorderen. Het gaat om de ontwikkelingsas tussen Schiphol - Amsterdam en Groningen/Assen - Leeuwarden. Het proces van het ruimtelijk Masterplan is in feite het opbouwen van een gemeenschappelijk toekomstbeeld voor de gehele ontwikkelingszone van de Zuiderzeelijn. Die visie moet worden gedragen door de bij het Masterplan betrokken bestuurders en bewoners. Doelstelling is om met behulp van een adequate communicatiestrategie de inwoners en maatschappelijke organisaties goed te informeren en te betrekken bij de totstandkoming van het Masterplan om zodoende een goed draagvlak voor het plan te creëren.

De volgende drie communicatiedoelstellingen worden nagestreefd:

- a. De inwoners zijn goed geïnformeerd over het project Masterplan en weten hoe de relatie met de Zuiderzeelijn hier in past.
- b. Het verwachtingspatroon van de inwoners komt overeen met de participatiemogelijkheden die ze hebben. Ze zijn goed op de hoogte van waarover ze wel of niet mee kunnen praten (randvoorwaarden en grenzen).
- c. De betrokkenen hebben na afloop van het proces zoveel mogelijk een positief gevoel over hun inbreng in de totstandkoming van het Masterplan en zijn op de hoogte welke afwegingen ten grondslag liggen aan het Masterplan.

4.3.2. Campagne op hoofdlijnen

De communicatie met de samenleving en belangengroeperingen wordt opgebouwd volgens de trilogie: informeren, consulteren/raadplegen en adviseren. Daarnaast behoren mengvormen tussen raadplegen en adviseren ook tot de mogelijkheden. Primair doel van de participatie is het ontwikkelen van een breed gedragen en kwalitatief beter Masterplan.

Voordat over het Masterplan wordt gecommuniceerd, zal eerst de regionale informatiecampagne Zuiderzeelijn plaatsvinden. Deze lokale bijeenkomsten worden ook gebruikt voor het informeren van de mensen voor het participatieproces van het Masterplan. Het is hierbij van belang vooraf aan te geven waarover het gaat en welke ruimte de inwoners in het proces krijgen. Het verwachtingspatroon van betrokkenheid moet in overeenstemming zijn met de grenzen van de formele procesregels. Het is verder belangrijk dat de betrokkenen aan het eind van het proces resultaat zien van hun inspanningen.

Stuurgroep Zuiderzeelijn

Raadpleging over Ruw concept Programma van Eisen Zuiderzeelijn in provincies Groningen, Fryslan, Drenthe en Flevoland

Inleiding

Op 7 mei 2003 is in de Stuurgroep Zuiderzeelijn het Plan van aanpak 'De procedure voor de Zuiderzeelijn' behandeld. Het plan omschrijft op hoofdlijnen de belangrijke beslismomenten in de procedure en gaat in op de wijze waarop de inwoners daarbij worden betrokken. Op fase 1 van de procedure, waarin het Programma van Eisen wordt vastgesteld en de Prijsvraag gestart, werd uitgebreider ingegaan dan op de daarop volgende fasen 2 (Planontwikkelingsfase) en 3 (Vaststellingsfase).

Inmiddels is de regionale inbreng ten behoeve van het Ruw concept-Programma van Eisen in de Stuurgroep behandeld. Tijdens het proces dat tot deze inbreng leidde, groeide het besef dat een vroege raadpleging van de inwoners en belangengroepen over het Programma van Eisen van groot belang is. In de eerste plaats voor Raden en Staten. Zij hebben de wens te kennen gegeven de opinie van hun inwoners over het Programma te willen weten, voordat zij over dit belangrijke go/no go-moment van de Zuiderzeelijn beslissen. In de tweede plaats voor de Projectorganisatie. Zij dient tijdig inzicht te verkrijgen in wat inwoners zien als belangrijke aspecten waar rekening mee gehouden moet worden bij de uitwerking van de snelle varianten van de Zuiderzeelijn. Via dit inzicht kan worden getoetst of de elementen die voor de bevolking relevant zijn ook daadwerkelijk zijn opgenomen in het Programma van Eisen.

Informereren en raadplegen

Volgens de huidige planvorming wordt in fase 1 (Prijsvraagfase) door de Stuurgroep een regionale informatiecampagne ingezet om de inwoners te informeren over de juiste stand van zaken m.b.t. de Zuiderzeelijn. De campagne is gericht op het inhalen van de bestaande informatieachterstand en op het bijstellen van de 'foute' beeldvorming van het planproces. In een later stadium was een consultatie ten behoeve van het Programma van Eisen voorzien.

Echter, om een optimaal definitief concept-Programma van Eisen voor besluitvorming aan de Raden en Staten te kunnen voorleggen is het gewenst om de inwoners een zwaardere rol te geven bij de uitwerking van het Programma van Eisen. Daarom geen "consultatie" maar een zwaardere "raadpleging". De publieksraadpleging zou zo snel mogelijk na de informatiebijeenkomsten moeten plaatsvinden. Dan kunnen de resultaten nog worden meegenomen bij de vaststelling van het definitieve concept Programma van Eisen. Onderzocht is op welke manier dit zou kunnen worden gerealiseerd.

Publieksraadpleging

Gezien het gewicht van het Programma van Eisen, is verkend of (een vorm van) brede inspraak mogelijk is. Formele inspraak (zoals voorzien in fase 2 in het kader van de Tracé/MER-procedure) over een complex document als het Programma van Eisen vereist van de deelnemers een gedegen inhoudelijke kennis. Die kan, mede gezien de bestaande informatieachterstand, door de geplande regionale bijeenkomsten niet kan worden ingevuld. Om toch tot een brede "toets" te kunnen komen, wordt voorgesteld om geen formele inspraak te doen op het Programma van Eisen, maar om na de algemene informatiebijeenkomsten een brede "raadpleging" over het programma te doen. De brede raadpleging start met een inhoudelijk deel dat kwalitatief van aard is. Op basis van de resultaten van dit kwalitatieve deel volgt door een representatief onderzoek, de zgn. kwantitatieve meting.

Doelgroep

De raadpleging is bestemd voor inwoners van de vier betrokken provincies. Parallel aan de regionale raadpleging zal het zgn. Groen Polderoverleg op nationaal niveau advies uitbrengen ten behoeve van het Programma van Eisen. In het Groen Polderoverleg werken de volgende maatschappelijke organisaties

samen: ANWB, FNV, KvK, KNV, LTO-Nederland, MBK-Nederland, Provinciale Milieufederaties, Stichting Natuur en Milieu, Natuurmonumenten, ROVER en VNO-NCW). Het Groen Polderoverleg zal haar regionale organisaties actief betrekken bij zijn advisering.

Opzet raadpleging

De voorgenomen raadpleging over het Ruw concept Programma van Eisen ziet er uit als volgt.

1. In de huis-aan-huis te verspreiden informatiekraant over de Zuiderzeelijn worden de inwoners van de betrokken provincies uitgenodigd deel te nemen aan regionale informatiebijeenkomsten.
2. Tijdens de bijeenkomsten worden het project Zuiderzeelijn en het bijbehorende planproces toegelicht. Tevens worden essentiële elementen uit het Programma van Eisen op panelen getoond, zodat men zich een beeld kan vormen van wat belangrijke overwegingen zijn bij dit programma. Er kunnen vragen worden gesteld aan de aanwezige experts (centraal / regionaal). Het proces van het Programma van Eisen en de regionale raadpleging worden toegelicht.
3. Via een nader af te spreken systeem zullen inwoners in de gelegenheid worden gesteld deel te nemen aan het proces van regionale raadpleging ten behoeve van het Programma van Eisen. De deelnemers hieraan ontvangen achtergrondmateriaal over het project en over (aspecten van) het Programma van Eisen ter voorbereiding op regionale vervolgbijeenkomsten. Gestreefd wordt naar bijeenkomsten in groepen van maximaal 15 à 20 personen.
4. Tijdens deze bijeenkomsten wordt eerst plenair ingegaan op de belangrijkste elementen uit het Programma van Eisen. Daarna wordt de deelnemers hun mening over de toegelichte onderwerpen gevraagd. Dit gebeurt op interactieve wijze. Per onderwerp wordt een groep gevormd, die samen tot meningsvorming en advies over dit onderwerp komt. De exacte invulling hiervan is pas mogelijk als zicht is op het aantal deelnemers. Er wordt een verslag opgesteld van alle bijeenkomsten.
5. Op basis van het verslag van de onder 4 genoemde bijeenkomsten wordt een vragenlijst gemaakt. Deze vormt de basis voor een representatieve enquête, zgn. deel 2 van de raadpleging.
6. Vervolgens wordt het kwantitatieve deel van de raadpleging door middel van de representatieve enquête onder de inwoners van de betrokken provincies uitgevoerd door een onafhankelijk bureau.
7. Het onder 4 genoemde verslag en de resultaten van de enquête worden, vergezeld van een oordeelsvorming/advies van het Bestuur Zuiderzeelijn, voorafgaand aan de besluitvorming over het definitieve concept-Programma van Eisen voorgelegd aan de Raden en Staten.
8. De deelnemers aan de bijeenkomsten ontvangen een afschrift van het verslag, de resultaten van de enquête en de oordeelsvorming door het Bestuur. Deze worden ook gepubliceerd in de regionale en lokale media.

Onderwerp raadpleging

Een aantal onderwerpen komt voor raadpleging van de inwoners in aanmerking. Zij zijn deels van algemene aard, andere zijn veel meer regiospecifiek. Over de vraagstelling vindt nadere besluitvorming plaats door de Stuurgroep Zuiderzeelijn. De voorbereiding vindt plaats in directe samenwerking met de Projectorganisatie Zuiderzeelijn.

Uitvoering

Voor de leiding en de verslaglegging van de regionale bijeenkomsten en voor de uitvoering van de representatieve enquête wordt een onafhankelijk bureau ingehuurd.

Vastgesteld in de vergadering van de Stuurgroep Zuiderzeelijn van 15 september 2003