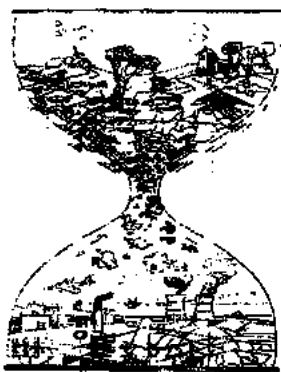


Aan de leden van de Statencommissie Ruimte, Infrastructuur en Mobiliteit (i.a.a. de overige statenleden)



Tijd om te kiezen

De samenwerkende partners in het landelijk gebied van Noord-Nederland

**Secretariaat:
Hertenkamp 6
9401 HL ASSEN
Telefoon: 0592-311150
Fax: 0592-330201
E-mail: mfd@antenna.nl**

**Aan:
Provinciale staten van Drenthe en Groningen
Gemeenteraden van de gemeenten Groningen, Assen, Haren, Noordenveld, Tynaarlo, Hoogezand-Sappemeer, Leek, Slochteren, Ten Boer, Bedum, Winsum en Zuidhorn**

Groningen, 9 mei 2003

**Ons kenmerk: LG-03-71
Betreft: actualisatie Regiovisie Groningen Assen 2030**

Geachte Raads- en Statenleden,

De regio Groningen-Assen staat aan de vooravond van ingrijpende veranderingen in de groene ruimte. De Groene Coalitie wil graag meedenken over en meewerken aan de ontwikkeling van deze regio. De Groene Coalitie bestaat uit een veertigtal maatschappelijke organisaties die actief zijn op het vlak van landbouw, milieu, natuur- en landschapsbeheer, recreatie en toerisme en monumentenzorg. Een werkgroep van deze coalitie, hoofdzakelijk gevormd door de Milieufederaties van Drenthe en Groningen, Staatsbosbeheer, Natuurmonumenten, NLTO, ANWB en de Bond Heemschut heeft zich in de afgelopen periode intensief bezig gehouden met de actualisatie van de Regiovisie Groningen Assen 2030. Aanleiding voor deze actieve inbreng betrof de verwachte claims van de geactualiseerde Regiovisie op de groene ruimte voor woningbouw, infrastructuur en bedrijventerreinen.

In de regio Groningen-Assen dient in de komende jaren ruimte gevonden te worden voor een fors aantal woningen, bedrijventerreinen, recreatiegebieden, waterberging en nieuwe natuur. Het gebied waarin deze wensen een plaats moeten krijgen is een kwetsbaar gebied, met een rijke cultuurgeschiedenis, bijzondere natuur en veel fraaie landschappen. Het zijn onder meer deze waarden die het wonen in deze regio aantrekkelijk maken. Het is dus van groot belang dat de ontwikkeling geschiedt met een uiterste zorg voor de omgeving.

Naar de mening van de Groene Coalitie heeft tot op heden de huidige regiovisie niets extra's opgeleverd voor de waarden van het landelijk gebied in de regio. Wij vinden dat hierin verandering moet komen. De regio moet op evenwichtige wijze ontwikkeld worden, gericht op kwaliteit en duurzaamheid en met plaats voor groene en rode elementen.

Voor een evenwichtig en duurzaam resultaat is het essentieel dat rood en groen niet los van elkaar maar in onderlinge samenhang worden ontwikkeld, waarbij we beseffen dat er soms keuzes gemaakt moeten worden.

In bijgaande notitie zijn de standpunten van de Groene Coalitie ten aanzien van de Regiovisie verwoord. Deze standpunten zijn al eerder toegezonden aan het Projectbureau van de Regiovisie. Ter verduidelijking zijn aan een aantal standpunten concrete voorbeelden toegevoegd. De Groene Coalitie verzoekt u bij de actualisatie van de regiovisie rekening te houden met deze standpunten.

Hoogachtend,
Namens:

ANWB
Bond Heemschut
Milieufederatie Drenthe
Milieufederatie Groningen
NLTO
Staatsbosbeheer
Stichting Het Drentsche Landschap
Vereniging Natuurmonumenten



J. E. V. Gelderblom
Directeur Milieufederatie Groningen

Standpunten Regiovisie vanuit de Groene Coalitie:

Natuurlijk Platteland

- Zorgen voor een vitaal platteland waarbij economische functies plattelandsgebonden zijn. Onder economische functies worden ook indirecte functies als waterbeheer, recreatieve functies, landschapsfuncties en natuurfuncties verstaan;
Voorbeeld: agrarisch natuurbeheer
- De (uitgangspunten voor de) ecologische hoofdstructuur is leidend bij de inrichting van het gebied;
Voorbeeld: ecologische verbindingszone van het Leekstermeer naar Midden-Groningen, via de Eelder- en Peizermeden, het Zuidlaardermeer en Meerstad
- De voornemens om voor te sorteren op de landschappelijke inrichting moet worden uitgevoerd.
Voorbeeld: Meerstad, Zuidhorn (ostrand)

Zichtbaar Landschap

- Natuur, landschap en cultuurhistorie onderdeel maken van ontwerp en vormgeving;
Voorbeeld: Meerstad
- Spaar zoveel mogelijk natuur, landschap, en cultuurhistorisch waardevolle elementen in onderlinge samenhang, en gebruik de dynamiek voor de verdere versterking en ontwikkeling van het landschap. We moeten ons meer richten op kwaliteit dan op kwantiteit;
Voorbeeld: geen versterking (woningbouw) in de omgeving van het dorp Tynaarlo; geen woningbouw bij Assen ten oosten van de spoorlijn; Haren en Groningen niet aan elkaar laten groeien; evenals Leek en Roden
- Landschapskwaliteit bestaat uit beeldkwaliteit, milieukwaliteit, ecologische kwaliteit en cultuurhistorische kwaliteit.
*Voorbeeld: Eelder- en Peizermeden
Nationaal beek- en esdorpenlandschap Drentsche Aa
De Drie Polders*

Groen in en om de stad(sbewoners)

- Participatie en communicatie met betrokkenen;
- Binnenstedelijk groen, de stadsranden en landschapselementen buiten de steden worden met elkaar verbonden
Voorbeeld: Leegkerk, buurtschap De Essen
- Er moet een stadsranden beleid geformuleerd worden voor het regiogebied.
Voorbeeld: westrand Vries

Water als basis

- Een oplossing vinden voor de problematiek vasthouden, bergen en afvoer (in deze volgorde) in samenwerking met belangenorganisaties.
Voorbeeld: polder De Dijken
- Water als sturend element bij de inrichting van gebieden waarbij functieverandering van grond richting wonen, industrie en infrastructuur aan de orde is.
Voorbeeld: Meerstad, Eemspoort, Zuidhorn (oostrand)

Groen door Rood

- Er moeten aanvullende (financierings) mogelijkheden komen voor het leveren van groene en blauwe diensten;
Voorbeeld: beheersovereenkomsten voor het in stand houden van wierden; natuur- en landschapsbeheer in het nationaal beek- en esdorpenlandschap Drentsche Aa
- Ook in financiële zin dienen rode en groene investeringen gelijk op te lopen en aan elkaar gekoppeld te worden (rood betaalt mee aan groene voorzieningen, ook op langere termijn). Financiële zekerheid voor de inrichting en het (toekomstig) beheer bijvoorbeeld in de vorm van een groenfonds.
Voorbeeld: Uitbreiding van Roden en Leek; Rengerspark

Toekomst Wonen

- De pakketten Duurzame Stedenbouw, Duurzame woningbouw, Duurzame Utiliteitsbouw en Duurzame Grond- Weg- en Waterbouw zijn richtinggevend bij het inrichting en realiseren van bebouwing;
- Bij woningbouw, kantoorlocaties en bedrijventerreinen wordt samen met betrokkenen eerst gekeken naar mogelijkheden van herstructureren, inbreiden en meervoudig ruimtegebruik, en dan pas naar uitbreiden. Waarbij inbreiden niet ten koste mag gaan van groen;
- STOV moet deel uit maken van een integrale bereikbaarheidsstrategie.
Voorbeeld: bereikbaarheid van o.m. alle bedrijvenparken en kantoorcomplexen; aandacht voor voor- en natransport