

STATENGRIFFIE

GELEIDEBRIEF

Datum 18-01-2006

Documentnummer

Onderwerp

Beleidsbericht 2005 van de Provinciale Bibliotheekcentrale Drenthe

Bijgaand document wordt toegezonden:

- ter behandeling
- ter informatie
- conform toezegging in de staten-/commissievergadering
- reactie graag vóór
- bijlage ligt ter inzage in de leeskamer

Onder voorbehoud van goedkeuring door het Presidium komt bijgaand stuk op de lijst met ingekomen stukken van de vergadering van:

- de Statencommissie Bestuur, Financiën en Economie
- de Statencommissie Cultuur en Welzijn d.d. 1 maart 2006
- de Statencommissie Omgevingsbeleid
- provinciale staten
- n.v.t.

Zenden aan:

- provinciale staten
- de Statencommissie Bestuur, Financiën en Economie
- de Statencommissie Cultuur en Welzijn
- de Statencommissie Omgevingsbeleid
- fractievoorzitters
- commissieleden niet zijnde statenleden, eerste opvolgers
- fractiemedewerkers
- pers
- gedeputeerde staten
-

Provinciale Bibliotheekcentrale Drenthe



PBC

Beleidsbericht 2005

- Ontwikkelingen in 2004
- Hoofdlijnen van het beleid voor 2006



EN 2005

VOORHEIT
beleidsbericht
Provinciale
Bibliotheek-
centrale
Drenthe



Kleine kernen

Met bibliotheekwerk in kleine kernen wordt bedoeld bibliotheekwerk in gemeenten met veel landelijk gebied zonder bibliotheken met een specifieke centrumfunctie. In Drenthe zijn dit vrijwel alle bibliotheken, uitgezonderd de centrale bibliotheken in Assen, Emmen, Hoogeveen en Meppel.

Marsrouteplan

Door de provincie, in overleg met gemeenten en de bibliotheken, opgestelde plan waarin wordt beschreven hoe het bibliotheekwerk er eind 2007 moet uitzien.

RFID

Radio Frequency Identification; een systeem waarbij informatie-uitwisseling op afstand kan plaatsvinden, wordt gebruikt bij het realiseren van selfservicebalies.

Standing order

Abonnement waarmee bibliotheken populaire boeken snel geleverd krijgen.

Virtuele mediatheek

Website ten behoeve van leerlingen en studenten van diverse typen onderwijs.

VOB

Vereniging van Openbare Bibliotheken (voorheen NBLC), brancheorganisatie van de bibliotheken.

WSF

Wetenschappelijke Steun Functie; een openbare bibliotheekvoorziening op hbo/wetenschappelijk niveau, wordt uitgevoerd door een aantal grote openbare bibliotheken.

WWZ

Wonen, welzijn en zorg

Inhoud

Voorwoord	3
Ontwikkelingen in 2004	
1. Personeel & organisatie	5
2. Financiën	5
3. Dienstverlening	6
4. ICT	8
5. Drents bibliothekennetwerk	10
6. Kleine-kernenbeleid	10
7. Marketing & PR	11
8. Huisvesting en logistiek	13
9. Bibliotheken en bezuinigingen	13
10. Bibliobussen	13
Hoofdpijnen van het beleid 2006	
Algemeen	14
1. Organisatieontwikkeling	14
2. Financiële zaken	16
3. Dienstverlening	16
4. ICT	18
5. Marketing & PR	19
6. P & O	20
7. Algemene zaken	20
Bijlagen	22
Afkortingen en begrippen	25

Fotobijschrift:

voorblad: onthulling bibliobushaltebord in Anloo
 links boven: vernieuwde afdeling Beeld & Geluid in Emmen
 links onder: nieuwe bestelauto PBC Drenthe

Afkortingen en begrippen

Al@din

Algemeen Landelijk Dekkend Informatie Netwerk; digitaal informatiebureau van de gezamenlijke openbare bibliotheken

Bicat

Bibliotheek Informatie en Catalogussysteem; softwarepakket voor bibliotheken

CMS

Content Management System; hiermee kan zonder technische kennis een website worden beheerd

Doorgaande leeslijn

Leesbevorderingsprogramma dat bibliotheken samen met het onderwijs in diverse gemeenten uitvoeren

Educat

Catalogus- en uitleensysteem t.b.v. het onderwijs

G!DS

Databank met lokale culturele en maatschappelijke informatie

GLP

Gemeentelijk Leesbevorderingsplan; gezamenlijke plan van bibliotheken en het onderwijs in een gemeente om het lezen bij kinderen te stimuleren

GPRS

General Packet Radio Service; systeem waarmee verzenden en ontvangen van data per telefoon mogelijk is

HR

Human resources, personeelsbeleid dat ernaar streeft de persoonlijke kwaliteiten van medewerkers optimaal te benutten.

Voorwoord

De PBC en de aangesloten bibliotheken zijn al een aantal jaren bezig met een verander- en vernieuwingstraject. Sinds 2003 wordt in de Drentse stuur- en werkgroepen Bibliotheekvernieuwing gewerkt aan de totstandkoming van een nieuw bibliotheeknetwerk met de twaalf basisbibliotheken en de PBC. De PBC heeft haar visie op een gezamenlijk Drents bibliotheeknetwerk vastgelegd in de nota *Drenthe is klein, denk groot*. Deze visie wordt ondersteund door alle aangesloten bibliotheken. Op basis van de in 2005 te kiezen structuur zal vanaf 2006 een verdere invulling gegeven worden aan het nieuwe Drentse bibliotheeknetwerk. De PBC is van mening dat de nieuwe structuur zo snel mogelijk geïmplementeerd moet worden, zodat voor de inhoudelijke vernieuwing van het bibliotheekwerk maximale ruimte komt.

Die inhoudelijke vernieuwing is noodzakelijk, want er zijn zowel vanuit de samenleving en de politiek als in het gebruik van de bibliotheek ontwikkelingen gaande die aansturen op verandering van het bibliotheekwerk zoals dat zich in de laatste decennia heeft ontwikkeld.

Zo'n ontwikkeling is het toenemende gebruik van de digitale diensten van de bibliotheek. Dat blijkt bijvoorbeeld uit het groeiend aantal aanvragen dat via internet wordt ingediend en uit het aantal keren dat de uitleentermijn op deze manier wordt verlengd. De bibliotheken spelen hierop in door de digitale dienstverlening continu uit te breiden en te verbeteren.

De uitgangspunten voor de toekomstige invulling van het bibliotheekwerk in het landelijk gebied zijn beschreven in de kleine-kernnota, die in 2004 is verschenen. Vanuit deze uitgangspunten zal gezocht worden naar mogelijkheden om het bibliotheekwerk in de toekomst een nieuwe invulling te geven en om de spreiding van voorziening zoveel mogelijk te handhaven c.q. waar mogelijk uit te breiden.

Verder streven de bibliotheken naar meer samenwerking met andere organisaties om zo o.a. de gebouwen beter te benutten maar ook om gezamenlijk activiteiten en nieuwe diensten te ontwikkelen.

Organisatorische vernieuwing komt tot stand door middel van de functie-innovatie. Voor de bibliotheken wordt dit proces rond de zomer van 2005 afgerond, terwijl dit voor de service-organisatie dan juist wordt opgestart.

In een aantal gemeenten zijn aan de bibliotheek forse bezuinigingen opgelegd, voor 2005 tot wel 5% van het budget. Het mag duidelijk zijn dat bij bezuinigingen van deze omvang de dienstverlening moet worden aangepast. Dit uit zich in het verhogen van de tarieven of wijzigingen in het aanbod tot het opheffen van bibliobushaltes en het sluiten van een vestiging. Op enkele plaatsen wordt geëxperimenteerd met bibliotheken die zich specifiek op bepaalde doelgroepen richten.

Uit het bovenstaande mag duidelijk zijn dat het bibliotheekwerk in Drenthe zowel qua spreiding, dienstverlening als interne organisatie volop in beweging is. Meer details over al deze ontwikkelingen en de hoofdlijnen voor het toekomstige beleid vindt u in dit Beleidsbericht 2005. Het complete *Jaarverslag 2004* en het *Beleidsplan 2006* zijn op verzoek verkrijgbaar bij het Secretariaat van de PBC Drenthe.

Mevrouw H.E. de Herder,
Voorzitter Raad van Bestuur



Ontwikkelingen in 2004

1. Personeel & organisatie

Per 1 januari treedt een nieuw hoofd P&O in dienst. Eind 2004 verschijnt de nota Human Resources-beleid 2005, 2006, 2007, een verdere uitwerking van de HR-notitie uit 2002.

Scholing vindt er o.a. plaats op het gebied van de klanten-omgang, ziekteverzuimbegeleiding, bedrijfshulpverlening (herhaling) en diverse scholingsvormen in het kader van de functie-innovatie, bijvoorbeeld marketing, vergadertechniek en creatief schrijven.

Het ziekteverzuimpercentage is gedaald van 6,25% in 2003 tot 5,95% in 2004. Dit is mogelijk het gevolg van een aangescherpt ziekteverzuimbeleid, waarbij o.a. een grotere betrokkenheid van de direct leidinggevenden wordt verwacht.

2. Financiën

Er vindt een verdere verfijning plaats van de rapportages vanuit het financiële systeem Navision Axapta, dat in 2003 is ingevoerd. De budgetverantwoordelijken worden door de afdeling desgewenst begeleid in de omgang met de kwartaal-rapportages vanuit het systeem.

Voor de provincie en de voor de bibliotheken van Emmen en Tynaarlo is een productbegroting 2005 opgesteld. In Emmen dient deze begroting als basis om te komen tot een budgetfinanciering.

Op de afdeling is de taakverdeling opnieuw vastgesteld, waarmee vast wordt ingespeeld op het vertrek van het huidige afdelingshoofd in 2006.

3. Dienstverlening

Collectie

Het gemeentelijk bestellen wordt dit jaar voor alle bibliotheken ingevoerd. Dit betekent dat de collectievorming wordt gedaan door een specialist per gemeente. De meeste bibliotheken nemen een abonnement op Standing Order, waardoor populaire boeken sneller voor het publiek beschikbaar zijn.

Omdat de belangstelling voor de wisselcollecties video en cd-rom terugloopt, is besloten de verhuur hiervan per 31 december 2004 stop te zetten. Het aantal aanvragen stijgt licht, van 46.056 in 2003 tot 46.918 in 2004. Wel opvallend is dat steeds meer aanvragen via internet worden ingediend, in 2004 al 21.911. Vanaf eind 2004 neemt ook de Bibliotheek Hoogeveen deel aan het provinciale aanvraagverkeer.

AquaBrowser

Een nieuw zoekstelsel naast de bekende catalogus is de AquaBrowser. Deze wordt in het najaar in de bibliotheken en via de websites beschikbaar gesteld voor het publiek. De AquaBrowser zoekt niet alleen in de bibliotheekcatalogus, maar ook in landelijke en regionale gegevensbestanden, bijvoorbeeld in de Krantenbank, de Tijdschriftenbank, Davindi en op internetsites van lokale en provinciale overheden. Naast veel zoekresultaten geeft de AquaBrowser suggesties voor andere zoektermen in een 'woordwolk'.

Al@din

De digitale vraagbaak al@din mag zich in een sterk toegenomen belangstelling verheugen. In 2004 worden 2.922 vragen beantwoord, tegenover 804 in 2003.

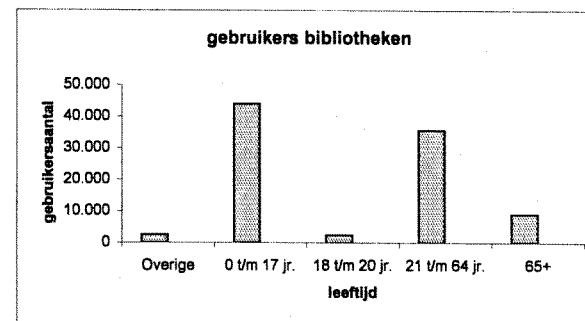
De GIDS

Omdat de softwareontwikkeling van de GIDS stagneerde, is deze op initiatief van enkele participerende bibliotheekorganisaties en de PBC weer vlotgetrokken. Eind 2004 start de werking van informatieleveranciers voor deze databank met landelijke en regionale sociaal-culturele gegevens.

Bijlage 3

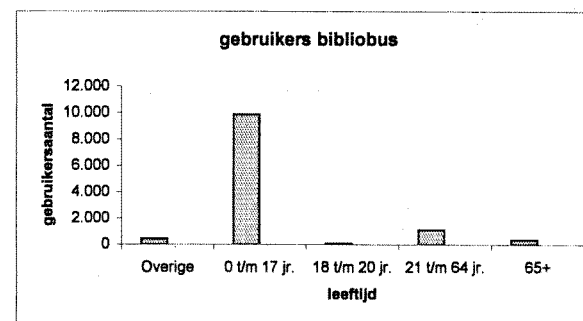
Leden bibliotheken 2004 Ledentotaal 2004: 105.425

	2004	
Overige	2.526	2,7%
0 t/m 17 jr.	44.057	47,1%
18 t/m 20 jr.	2.432	2,6%
21 t/m 64 jr.	35.732	38,2%
65+	8.980	9,6%
Totaal	93.540	100%



Leden bibliobussen 2004

	2004	
Overige	438	3,7%
0 t/m 17 jr.	9.888	83,2%
18 t/m 20 jr.	92	0,8%
21 t/m 64 jr.	1.104	9,3%
65+	365	3,1%
Totaal	11.887	100,0%



Uitleningen / leden bibliobussen per gemeente

Gemeente	Uitleningen		Leden		Aantal busstops
	2004*	2003	2004	2003	
Aa en Hunze	42.178	44.364	1.188	1.074	19
Borger-Odoorn	13.557	18.939	589	474	9
Coevorden	21.021	31.915	727	678	16
De Wolden	22.572	28.097	723	672	11
Emmen	228.567	273.139	5.790	6.784	86
Midden-Drenthe	30.622	39.578	1.070	950	14
Noordenveld	11.185	20.552	552	492	9
Tynaarlo	13.527	25.940	646	650	10
Westerveld	19.825	24.827	552	505	9
Hoogeveen	40.638	49.425	1.146	928	15
Totaal	443.692	556.776	12.983	13.207	198

*exclusief 62.767 verlengingen

Erfgoedlokalen

In samenwerking met het Drents Archief worden voorbereidingen getroffen voor het inrichten van erfgoedlokalen. Dit zijn informatiepunten in bibliotheken rond de lokale leefomgeving en lokale geschiedenis. In 2005 gaan naar verwachting daadwerkelijk enkele pilots van start.

Podiumfunctie

Er is een 'Kennisteam Podium' samengesteld dat een opzet maakt voor de realisatie van culturele podia. Het is de bedoeling om in iedere gemeente een bibliotheek uit te rusten met (deels mobiele) podiumfaciliteiten, zoals gordijnen, een podium en een licht- en geluidsinstallatie. Op 26 november start in De Wijk officieel het eerste podium, Zuidlaren volgt in 2005.

Leesbevordering

2004 is het laatste jaar van het project Gemeentelijke Leesbevorderingsplannen (GLP). In alle deelnemende gemeenten is een lokaal netwerk van leescoördinatoren opgericht. Coördinator en voorzitter van dit netwerk is de jeugdspecialist van de bibliotheek. Per netwerk wordt een gemeentelijk leesbevorderingsplan gemaakt, dat in het voorjaar van 2005 wordt gepresenteerd.

Doorgaande Leeslijn Voorschools

In een aantal gemeenten start de Doorgaande Leeslijn Voorschools, leesbevordering voor peuterspeelzalen en kinderopvang. Tijdens de projectperiode wordt de dienstverlening gratis aangeboden, vanaf 2005 tegen kostprijs. Enkele gemeenten besluiten de Doorgaande Leeslijn Voorschools structureel te subsidiëren.

Leesvirus.nl

Leesvirus is een leesbevorderingsproject voor groep 6 van het basisonderwijs, dat zijn oorsprong vindt in de gemeente Meppel.

Met subsidie vanuit het GLP wordt o.a. een website gebouwd (leesvirus.nl), waardoor Leesvirus vanaf 2005 ook in andere gemeenten van start kan gaan.

Leestipmachine

Dankzij eveneens een subsidie vanuit het GLP kan de Leestipmachine verder worden ontwikkeld. De Leestipmachine geeft jongeren leessuggesties aan de hand van een aantal ingevoerde gegevens. Begin 2005 gaat de Leestipmachine van start op de website www.leestipmachine.nl en op de websites van de bibliotheken.

Drentse Top 5

Deze Drentse kinderjury bestaat in 2004 precies 25 jaar. Aan dit heugelijke feit wordt met publiciteitsmaterialen extra aandacht besteed.

Educat

Alle contracten met scholen zijn omgezet in leasecontracten, enkele scholen hebben om deze reden afgehaakt. Om het gebruik van dit softwareprogramma voor het onderwijs meer te stimuleren is samenwerking gezocht met Kobalt. Deze organisatie organiseert een aantal succesvolle workshops rond Educat.

4. ICT

Netwerk

Voor het leggen van de verbindingen tussen de bibliotheken en de PBC is gekozen voor het Ecapacity-netwerk van KPN. Deze keuze is een gevolg van gunstige inkoopafspraken met de brancheorganisatie. Dit netwerk staat los van het internet.

Selfservicebalies

De PBC dient in het kader van de ICT-tender bij de Provincie Drenthe een plan in voor de ontwikkeling van selfservicebalies in combinatie met een beveiligingssysteem op basis van RFID-techniek. Voor dit project wordt een subsidie toegekend, de uitvoering vindt plaats in 2005.

Bijlage 1

Uitleeningen per lid en per openingsuur 2004

Bibliotheken	Uitleeningen (1)	Verlengingen	Uitt. + verl.	Leden (2)	Openingsuren per week (3)	Uitleeningen* per lid (4)	Uitleeningen per openingsuur (5)
AA EN HUNZE	203.834	88.399	292.233	5.665	51,0	36	80
Annen	47.938	3.130	51.068	1.370	13,0	35	74
Gasselternijveen	22.268	2.481	24.749	634	10,0	35	45
Gieten	73.062	12.692	85.754	2.008	15,0	36	97
Rolde	60.566	4.024	64.590	1.653	13,0	37	93
BORGER-ODOORN	212.970	66.072	279.042	6.032	64,0	35	67
Borger	77.193	22.170	99.363	2.259	18,0	34	86
Nieuw-Buinen	30.506	6.894	37.400	912	10,0	33	61
Odoorn	59.103	19.034	78.137	1.575	16,0	38	74
Tweede Exloërmond	21.285	9.628	30.913	516	10,0	41	43
Valthermond	24.883	8.346	33.229	770	10,0	32	50
COEVORDEN	319.447	74.787	394.214	9.357	82,5	34	77
Aalden	38.220	7.172	45.392	912	10,0	42	76
Dalen	49.477	17.630	67.107	1.431	13,0	35	76
Coevorden	131.339	22.572	153.911	4.177	23,5	31	112
Oosterhesselen	39.613	6.888	46.501	926	10,0	43	79
Sleen	35.831	13.148	48.979	1.203	16,0	30	45
Schoonoord	24.967	7.357	32.324	708	10,0	35	50
DE WOLDEN	256.802	21.228	278.030	6.540	57,0	39	90
Alteveer	17.803	1.700	19.503	453	5,0	39	71
De Wijk	54.050	7.699	61.749	1.416	13,0	38	83
Ruinen	52.075	6.563	58.638	1.227	13,0	42	80
Ruinerwold	44.765	5.266	50.031	1.142	10,0	39	90
Zuidwolde	88.109	10.617	98.726	2.302	16,0	38	110
EMMEN	786.962	115.370	902.332	21.823	129,5	36	122
Centrale	414.781	70.120	484.901	11.722	41,5	35	200
Emmercompascuum	53.567	5.733	59.300	1.446	15,0	37	71
Erica	50.666	7.133	57.799	1.553	12,0	33	84
Klazienaveen	126.691	15.607	142.298	3.404	22,0	37	115
Nieuw-Amsterdam	60.496	8.093	68.589	1.637	14,0	37	86
Nieuw-Schoonebeek	26.922	3.021	29.943	474	10,0	57	54
Schoonebeek	53.839	5.663	59.502	1.587	15,0	34	72
MEPPEL	339.074	29.873	368.947	9.948	38,0	34	178
Meppel	292.834	24.018	316.852	8.806	28,0	33	209
Nijeveen	46.240	5.855	52.095	1.142	10,0	40	92
MIDDEN-DRENTHE	306.133	34.015	340.148	8.809	65,0	35	94
Beilen	129.400	14.174	143.574	3.934	22,0	33	118
Bovensmilde	34.594	5.714	40.308	979	10,0	35	69
Smilde	64.049	8.740	72.789	1.804	15,0	36	85
Westerbork	78.090	5.387	83.477	2.092	18,0	37	87
NOORDENVELD	314.850	37.783	352.633	9.405	57,0	33	110
Norg	59.634	6.181	65.815	1.658	15,0	36	80
Peize	50.560	8.677	59.237	1.639	15,0	31	67
Roden	204.656	22.925	227.581	6.108	27,0	34	152
WESTERVELD	211.238	26.605	237.843	5.326	52,0	40	81
Diever	45.910	5.566	51.476	1.204	13,0	38	71
Dwingeloo	50.012	5.870	55.882	1.348	13,0	37	77
Havelte	68.244	6.496	74.740	1.637	13,0	42	105
Vledder	47.072	8.673	55.745	1.137	13,0	41	72
TYNAARLO	363.806	29.282	393.088	10.635	59,5	34	122
Eelde	124.692	10.369	135.061	3.700	20,5	34	122
Vries	81.063	5.957	87.020	2.162	18,0	43	90
Zuidlaren	158.051	12.956	171.007	4.773	21,0	33	151

*Exclusief verlengingen

(4) = (1) : (2)

(5) = (1) : {(3)*50}

De uitleenposten Hoogersmilde en van Emmen (Angelslo, Bargeres, Emmerhout en Emmermeer) met in totaal 14.183 uitleeningen en 342 leden zijn niet meegenomen.

Telewerken

Met het voor medewerkers thuis raadpleegbaar maken van e-mail en intranet, is in 2004 een start gemaakt met de eerste fase van telewerken of thuiswerken. Een mogelijke vervolgfase is het thuis beschikbaar maken van kantoorapplicaties en bestanden.

Nieuwe monitoren in de bibliotheken

Alle monitoren in de bibliotheken zijn vervangen door platte TFT-schermen. Dit heeft de bibliotheken helaas ook aantrekkelijker gemaakt voor het dievengilde, in het najaar zijn bij een aantal inbraken vooral de TFT-schermen meegenomen. Inmiddels zijn diverse maatregelen genomen om dergelijke diefstallen in de toekomst te voorkomen.

Samenwerking met de OBD

De Overijsselse Bibliotheekdienst (OBD) en de PBC spreken het voornemen uit om de ICT-afdelingen van beide organisaties nauwer te laten samenwerken, bijvoorbeeld op het terrein van Bicat en de helpdesk. Er start een onderzoek naar de mogelijke vormen van samenwerking.

Bicat

De belangrijkste ontwikkelingen rond het catalogusautomatiseringssysteem Bicat zijn:

- De aansluiting van Bibliotheek Hoogeveen op het Drentse automatiseringsnetwerk (Bicat) per 29 november. Hoogeveen was tot die datum de enige openbare bibliotheek binnen Drenthe die met een afwijkend automatiseringssysteem werkte.
- Invoering van BNG, Bicat Next Generation, een nieuwe en volledig grafisch vormgegeven versie van Bicat die ook met een muis bediend kan worden. Allereerst is BNG in Hoogeveen geïntroduceerd, in 2005 volgen de andere bibliotheken in Drenthe.
- Er een plan van aanpak gemaakt om de bibliobussen in de loop van 2005 d.m.v. GPRS-techniek online aan te sluiten op het automatiseringsnetwerk. Tot dusver zijn de bussen niet direct op het computersysteem aangesloten.

Herstructurering afdeling

Op de afdeling wordt een verandertraject ingezet, waarbij de naam wordt gewijzigd van afdeling 'Automatisering' in 'ICT' (Informatie- en CommunicatieTechnologie). De afdeling bestaat dan uit drie poten: Innovatie, Systeembeheer en Bicat-applicatiebeheer. De functies van de medewerkers worden aangepast en per medewerker is een individueel scholingsplan opgesteld. Om de dienstverlening van de helpdesk te verbeteren is het proces 'De omschakeling' opgestart. Dit moet in leiden tot een meer zakelijke dienstverlening aan de klanten (bibliotheken).

5. Drents bibliothekennetwerk

In 2004 start het nieuwe overleg van alle basisbibliotheken in Drenthe, het Drents Netwerk Bibliotheken. Het overleg bestaat uit de directies van de PBC en de bibliotheken Assen en Hoogeveen, de bibliotheekmanagers en de regiodirectie. Voorzitter van dit overleg is kwartiermaker E. Akkermans.

Vanuit het overleg zijn vier werkgroepen ingesteld die elk een bibliotheekinhoudelijk thema uitwerken. Deze thema's zijn:

- 1) De basisbibliotheek in relatie tot de gemeente
- 2) De basisbibliotheek en educatie
- 3) Dienstverlening in kernen en wijken
- 4) Een 'snel scorend' thema

Het snel scorende thema is de Drentse bibliotheekpas, waarmee het voor bibliotheekleden mogelijk wordt in alle Drentse bibliotheken te lenen. De Drentse bibliotheekpas wordt in november op de Drentse Bibliotheekdag in het provinciehuis gepresenteerd, samen met de bevindingen van de andere werkgroepen.

6. Kleine-kernenbeleid

In april verschijnt de nota *Bibliotheekwerk in Drenthe, tussen kleine kern en stadsbibliotheek*. Kern van de nota is dat meer moet worden samengewerkt om het voorzieningenniveau in kleine kernen op peil te houden, zo mogelijk in één multi-functioneel gebouw.



Een andere mogelijkheid is dat de bibliotheek zich meer richt op bepaalde doelgroepen, bijvoorbeeld jeugd of ouderen. De Wolden en Noordenveld zijn als pilotgemeenten aangewezen.

7. Marketing & PR

Onderzoek

In Drenthe vinden in de bibliotheken van Beilen, Westerbork en Peize klanttevredenheidsonderzoeken plaats, extern in de Bibliotheek van Smalingerland. Marktonderzoeken worden gehouden in de gemeenten Emmen, Noordenveld en Meppel. Onder de scholen die gebruik maken van het programma Educat is een tevredenheidsonderzoek verricht.

Productencatalogus

Alle 'producten' die de PBC levert zijn nu overzichtelijk gemaakt in de *Productencatalogus*, die in 2004 voor de eerste keer verschijnt.

Onderzoek communicatiemiddelen

Enkele interne communicatiemiddelen van de PBC zijn in een onderzoek onder de loep genomen. Dit betreft o.a. het intranet, het personeelsblad *Praot*, de interne *Nieuwsbrief* en het *Nieuwsbulletin voor bestuursleden*. De twee laatstgenoemde uitgaven zullen worden opgeheven. Daarvoor in de plaats komt het nieuwe externe informatiebulletin *Letter*, dat in samenwerking met de bibliotheken van Assen en Hoogeveen wordt uitgegeven en waarvoor de provincie een subsidie beschikbaar stelt.

Nieuwe digitale producten

- Vanaf april is een nieuw vormgegeven website in de lucht. Naast de PBC heeft iedere bibliotheek een eigen website, waarop o.a. plaatselijke activiteiten en nieuwsberichten kunnen worden geplaatst.
- Bezoekers van de website kunnen zich gratis abonneren op de digitale nieuwsbrief Bibliotaal. Deze verschijnt vanaf juli ongeveer eens in de twee maanden.

- Ter ondersteuning van de publiciteit in de bibliotheken wordt een databank opgezet met persberichten, waaruit vrij geput kan worden, de databank free-publicity.

Ledenwerfactie

Alle huishoudens in Groningen en Drenthe ontvangen half november een folder van de bibliotheek, waarin volwassenen opgeroepen worden drie maanden gratis lid te worden. Een gratis scanradio is ingezet om twijfelaars over de streep te trekken. Dit is een gezamenlijke actie van de Pbc en de zusterorganisatie Biblionet Groningen. Deze actie, die actief ondersteund wordt door beide Commissarissen van de Koningin, levert bijna twee keer zoveel nieuwe leden op dan normaal in deze periode.

Cursussen

Omdat de belangstelling voor cursussen in de bibliotheken in het voorjaar tegenvalt, wordt gekozen voor een andere opzet. Het aanbod wordt geconcentreerd rond enkele bibliotheken en de publiciteit krijgt meer aandacht. Het gevolg is weer een stijging van het aantal deelnemers voor de cursussen die in het najaar zijn georganiseerd.

Honderd jaar Anne de Vries

Natuurlijk kan Drenthe niet voorbijgaan aan het feit dat honderd jaar geleden Anne de Vries, de geestelijke vader van Bartje, is geboren. In een provinciebrede werkgroep worden diverse activiteiten ontwikkeld. De Pbc maakt twee tentoonstellingen rond deze in Assen geboren auteur, die langs diverse bibliotheken rouleren.

Huis-aan-huis krant

In samenwerking met de bibliotheken van Assen en Hoogeveen verschijnt na de zomervakantie overal in de provincie de huis-aan-huis krant www.bibliothekendrenthe.nl, met daarin o.a. veel aandacht voor het nieuwe cursusaanbod en digitale media.

Huisvesting

Door de vorming van het Drents bibliotheeknetwerk is mogelijk extra huisvestingsruimte nodig in het Pbc-gebouw. De verbouwing van de garage van de bibliobussen tot kantoorruimte is daarbij een optie. Voor de bussen wordt dan een stalling elders gezocht. Ook wordt in 2006 onderzocht hoe de kantoorruimte door het werken met wisselplekken beter benut kan worden.

Podium

De bibliotheek is vaak bij uitstek geschikt voor kleinschalige theateractiviteiten (muziek, kindertheater, presentaties enz.). Door deze podiumfunctie kan de bibliotheek zich profileren als 'spin in het web' voor wat betreft de culturele informatievoorziening in de regio. Het streven is om in iedere gemeente één podium te realiseren.

6. P&O

Human Resources (HR)-beleid

Het HR-beleid zal zich in 2006 richten op het invoeren van het competentie management en het ontwikkelen van een systematiek voor beoordelings-, functionerings- en POP (= Persoonlijk Ontwikkel Plan)-gesprekken. De ontwikkeling en vaststelling vinden in 2005 plaats, evenals de opleiding en overdracht van de systematiek aan het management.

Personeels Informatie- en registratiesysteem

In 2005 vindt onderzoek en besluitvorming plaats of het personeelsinformatiesysteem OBOP+ zal worden ingevoerd bij de PBC of dat het huidige systeem (PION) wordt aangepast. Het te volgen beleid voor 2006 is afhankelijk van deze beslissing.

Scholing en training

Opleiding van medewerkers op onderdelen van het digitaal rijbewijs heeft prioriteit. Verder zullen de functie-innovatie binnendienst en de implementatie van het HR-beleid zorgen voor aanvullende opleidingstrajecten.

7. Algemene zaken

Logistiek

In 2004 is een proef gestart met het tweemaal per week bevoorraden van alle bibliotheken die meer dan één dag per week open zijn. Deze proef wordt in 2005 geëvalueerd, waarna de dubbele bevoorrading mogelijk structureel wordt gemaakt.

8. Huisvesting en logistiek

Per 1 januari 2004 geldt in alle bibliotheken en op de PBC een absoluut rookverbod.

Als proef worden de meeste bibliotheken tweemaal per week bevoorraden om zo de klanten sneller te voorzien van aangevraagde materialen. Hiertoe is een bestelauto ingeruild voor een ruimer en beter toegankelijk exemplaar. Eind 2005 wordt de proef geëvalueerd.

9. Bibliotheken en bezuinigingen

Een groot aantal gemeenten kondigt voor 2005 bezuinigingen aan met een gemiddelde omvang van 5% van de begroting. Daarnaast stellen enkele gemeenten het percentage voor de indexerings op nul of hanteren een andere systematiek bij berekening van de loonkosten, wat in de praktijk neerkomt op sluipende bezuinigingsmaatregelen.

In overleg tussen besturen, regiodirectie PBC en gemeenten wordt naar oplossingen gezocht. De uiteindelijke besluitvorming ligt bij de lokale besturen. Voorlopig is een oplossing gevonden in de verhoging van de publiekstarieven, het verminderen van het aantal halteplaatsen van de bibliobussen en de sluiting van de bibliotheek Hoogersmilde per 1 april 2005.

Per gemeente wordt een reorganisatieplan opgesteld. Deze plannen zullen als basis dienen wanneer bezuinigingen gaan leiden tot gedwongen ontslag.

10. Bibliobussen

In veel gemeenten stijgt het ledental van de bussen, terwijl het aantal uitleningen licht daalt. Het uitlenen van tijdschriften op de bussen van de PBC slaat goed aan. In alle gemeenten, behalve Emmen, is bij alle bibliobushaltes een bord geplaatst met daarop de statijden van de bus en een verwijzing naar andere halteplaatsen en de website. Het bibliobuswerk wordt meer geïntegreerd in het gemeentelijke bibliotheekwerk. Busbibliotheecarissen nemen daarom deel aan de gesprekken bij het opstellen van de gemeentelijke werkplannen.

Hoofdpijnen van het beleid voor 2006

Algemeen

Een belangrijke bron voor de vaststelling en uitvoering van het bibliotheekbeleid voor de komende jaren vormt het *Marsrouteplan bibliotheekvernieuwing Drenthe* dat de provincie in maart 2005 heeft uitgebracht. In deze beleidsmatige agenda geven provincie, gemeenten en bibliotheken aan wat zij willen doen om de bibliotheken in Drenthe in 2007 zo goed mogelijk aangepast te hebben aan de eisen van de tijd en aan de afspraken uit de *Aanvulling Koepelconvenant Herstructurering Openbaar Bibliotheekwerk*.

In het proces van bibliotheekvernieuwing zijn twee hoofdpijnen te onderscheiden:

- de vernieuwing van het stelsel
- en de inhoudelijke vernieuwing

1. Organisatieontwikkeling

Drents bibliotheeknetwerk

In 2005 krijgt de nieuwe structuur voor het Drents bibliotheeknetwerk gestalte. Op basis van deze nieuwe structuur zal de serviceorganisatie opnieuw worden ingericht.

Als basis voor samenwerking ligt de voorkeur van de PBC bij het netwerkmodel. Dit is een flexibel verband waarbinnen gekozen wordt voor een niet-vrijblijvende samenwerking tussen de serviceorganisatie PBC en de basisbibliotheken. Bij dit model zijn de PBC en de basisbibliotheken juridisch zelfstandig, maar vormen in contractuele zin een netwerk. De gezamenlijke verantwoordelijkheid is het leveren van een dienstenpakket aan de inwoners van Drenthe. De rol van de PBC in het netwerk is die van expertisecentrum, facilitaire ondersteuning, productontwikkeling en backoffice. De PBC kan tevens werkgever zijn van het in de basisbibliotheken werkzame personeel.

- Voor de toepassing van selfservicebalies op basis van RFID-techniek wordt een invoeringsplan opgesteld. De totale operatie loopt tot 2008 en is afhankelijk van de beschikbare budgetten.
- Digitale bestanden zijn nu alleen in de bibliotheken te raadplegen. Het streven is deze bestanden ook thuis via internet beschikbaar te stellen, maar de uitgevers staan deze service vooralsnog niet toe.

5. Marketing & PR

Kwaliteitszorg

Kwaliteitszorg is een belangrijk onderdeel van het bibliotheekvernieuwingproces. Vanuit de VOB is de kwaliteitszorg in openbare bibliotheken vastgelegd in de brancheformule 'Kwaliteitszorg en certificering'. De resultaten van de klanttevredenheidsonderzoeken dienen als input voor de verbeterplannen. In 2006 worden de verbeterplannen geëvalueerd en komt de certificering van bibliotheken aan de orde.

Promotie en communicatie

- In samenwerking met afdeling Financiën wordt een managementinformatiesysteem ontwikkeld.
- De marketingplannen van de afzonderlijke basisbibliotheken zullen naast elkaar worden gelegd om deze op elkaar af te stemmen en om te kijken op welke wijze de afdeling deze het beste kan ondersteunen.
- Samen met de basisbibliotheken (inclusief Emmen) zal een nieuwe huisstijl worden ontwikkeld en geïmplementeerd. Hiertoe zal een subsidieverzoek worden ingediend, mogelijk vanuit de gelden voor de bibliotheekvernieuwing.
- De websites van de PBC en de bibliotheken worden verder doorontwikkeld. Het CMS (Content Management System) maakt het mogelijk dat bibliotheken zelf het lokale deel van de website beheren. Op de website zullen ook gegevens uit de G!DS worden opgenomen.

In samenwerking met o.a. de provincie en aan de zorg gelieerde organisaties streeft de PBC naar een provinciale uitrol van dit model. Voor een belangrijk deel wordt hierbij gebruikgemaakt van de database van De G!DS.

Bibliobussen

Door o.a. een herbezinning op de rol van de bibliobus, de toegenomen mobiliteit en het steeds meer beschikbaar komen van digitale informatie, staat het bibliobuswerk onder druk. Hier wordt op ingespeeld door enerzijds de dienstverlening aan bestaande doelgroepen te verbeteren, bijvoorbeeld door een speciale jeugdbus in te zetten, en anderzijds door de dienstverlening van de bussen te verrijken, dit laatste door o.a.

- de bussen te voorzien van een online verbinding
- het leesbevorderingsbeleid verder uit te bouwen
- meer (culturele) activiteiten te ontwikkelen, bijvoorbeeld samen met dorpshuizen
- te onderzoeken of de bibliobus kan functioneren in combinatie met digitaal servicepunt of als aanvulling op een bibliotheek die zich richt op een beperkt aantal doelgroepen.

Verder zal in het kader van het kleine-kernenbeleid een discussie plaatsvinden ten aanzien van de fijnmazigheid van busstopplaatsen en vestigingen in relatie tot de minimum gebruiksnormen.

4. ICT

- Als uitvloeisel van de functie-innovatie zal een verzakelijking optreden in de dienstverleningsrelatie met de klanten (o.a. bibliotheken). De contracten zullen worden aangegaan op basis van een servicecatalogus.
- Naar verwachting wordt het automatiseringsnetwerk in de toekomst draadloos. Hierdoor zijn de bibliotheken minder afhankelijk van de technische infrastructuur bij het herinrichten of aanpassen.

Het netwerkmodel biedt in de visie van de PBC én de aangesloten basisbibliotheken de beste garantie voor kwaliteit, flexibiliteit, een efficiënte bedrijfsvoering en het professionaliseren van besturen.

Tussen de PBC en de bibliotheken worden nieuwe dienstverleningspakketten samengesteld, waarbij er keuze zal zijn tussen een basispakket, een pluspakket en een flexibel pakket.

Functie-innovatie

Als de extra middelen voor de urenuitbreiding van de bibliotheekmanagers beschikbaar komen zal de functie van regiodirectie per 2006 vervallen. De uren van de regiodirectie worden ingezet in het nieuwe producten- en dienstenpakket. Het in 2005 gestarte functie-innovatietraject van de serviceorganisatie (PBC) wordt in 2006 verder afgerond. De serviceorganisatie ontwikkelt zich daarbij tot een klantgerichte organisatie die producten en diensten levert op verzoek van de basisbibliotheken en andere externe gebruikers.

Kleine-kernenbeleid

Op basis van marketinggegevens gaan de bibliotheken in 2005 en 2006 hun doelgroepenbeleid nader uitwerken. Dit betekent dat het aanbod van de bibliotheek zich meer gaat richten op de doelgroepen waarvoor wordt gekozen, in de praktijk zullen dat vaak jeugd en ouderen zijn. Dit kan consequenties hebben voor o.a. het aanbod, de openingstijden en de inrichting van de bibliotheek. Het beleid t.a.v. de doelgroepen zal in kennisteams nader worden ontwikkeld.

Op basis van de *Richtlijn voor basisbibliotheken* zal een nieuwe normering worden ontwikkeld voor de openingstijden, de collecties en het vloeroppervlak.

Samenwerking op lokaal niveau wordt steeds belangrijker, daarbij moet niet alleen gedacht worden aan het onderwijs, maar ook aan toeristische, culturele en maatschappelijke instellingen.

Financieringen

Als gevolg van de nieuwe algemene subsidieverordening uit 2004 wordt de PBC meer gestuurd en afgerekend op de geleverde prestaties. Zo is aan de PBC een 'stimulerende markt-orting' opgelegd die oploopt tot 50.000 euro in 2007. Deze korting moet worden opgevangen door het afzetten van producten en diensten. Mocht dit niet lukken, dan moet dit geld worden gevonden door te schrappen in de dienstverlening.

2. Financiële zaken

De verzakelijking van de dienstverlening tussen de serviceorganisatie en klanten zal ervoor zorgen dat er meer inzicht komt in de kostprijzen van producten en diensten.

Dit betekent in de praktijk dat er productbegrotingen en productjaarrekeningen gemaakt gaan worden voor zowel de serviceorganisatie als de basisbibliotheken. Daartoe worden in 2005 en 2006 enkele pilots uitgevoerd.

3. Dienstverlening

Collectiebeheer, catalogisering en mediaverwerking

- Om op provinciaal niveau een goede titelspreiding te waarborgen, is een optimale afstemming van de collecties tussen de gemeenten nodig. In dit verband valt te denken aan specialisaties in grotere gemeenten. In dit kader wordt ook een meer divers aanbod aan wisselcollecties gecreëerd.
- De website www.boekbalie.nl moet zich ontwikkelen tot een gezamenlijke landelijke website namens alle bibliotheken en boekhandels. Gevonden titels moeten via dit systeem kunnen worden gekocht of geleend.
- Om de materialen sneller in de bibliotheken te kunnen krijgen, wordt gekeken naar een andere procedure voor het inwerken van bestelde media.

Informatie

- In 2006 vindt de evaluatie plaats van de drie pilots erfgoedlokalen. Op basis van de evaluatie wordt het aanbod aangepast en het aantal erfgoedlokalen uitgebreid.

- De Provincie Drenthe stopt de WSF-subsidie aan de Openbare Bibliotheek Groningen. Het streven van de PBC is om het vrijgekomen geld beschikbaar te laten komen voor een kwalitatieve verbetering van het Drents bibliotheeknetwerk.
- Om de dienstverlening van afdeling Informatie meer af te stemmen op de openingstijden van de bibliotheken, wordt bekeken of de afdeling ook op avonden en op zaterdag bereikbaar kan zijn.
- De inlichtingenfunctionarissen in de bibliotheken worden via een planmatige opzet ondersteund en geschoold.

Leesbevordering

- Namens de Drentse bibliotheken wordt één redactieteam geleverd voor de website van de Virtuele Mediatheek. Er zullen onderhandelingen plaatsvinden om meer 'Drentse' producten in de Virtuele Mediatheek te krijgen.
- Door de opkomst van de Brede Scholen, waarin ook de bibliotheek participeert, krijgt het schoolmediatheekwerk een andere invulling. In 2006 wordt een plan opgesteld voor meer samenwerking. Het automatiseringsprogramma voor het onderwijs, Educat, moet worden geïntegreerd in Bicat.
- Om bibliotheken te ondersteunen in de beleidsontwikkeling voor specifieke doelgroepen, wordt beleid ontwikkeld voor senioren.

Dienstverlening aan derden

- Om de participatie in de GIDS te bevorderen, intensificeert de PBC de werving onder bovenlokale organisaties en activeert ze de bibliotheken tot deelname. De GIDS is een database op sociaal en cultureel gebied.
- Op grond van de Wet Maatschappelijke Ondersteuning wordt in 2006 geregeld dat gemeentelijk overheden de regie nemen bij het geclusterd aanbieden van informatie op het gebied van wonen, welzijn en zorg. Dit moet gebeuren via zogenaamde WWZ-loketten.