

Aan:
de leden van de Statencommissie
Milieu, Water en Groen

(i.a.a. de overige statenleden)

Voor kennisgeving aannemen

Assen, 2 april 2002
Ons kenmerk 7/6.10/2002001308
Behandeld door mevrouw M. Portena (0592) 365585
Onderwerp: Meerjarenprogramma Wet bodembescherming 2002-2004

Geachte commissieleden,

U hebt bij brief van 12 december 2001 het Programma bodemsanering 2002-2005 van de provincie Drenthe ontvangen. Hierbij hebben wij u ook medegedeeld dat als uitvloeisel van de ingezette beleidsvernieuwing bij bodemsanering de programmering met ingang van 2002 anders wordt opgezet.

Om bodemsanering zo goed mogelijk aan te laten sluiten bij de ruimtelijke plannen van overheden en private partijen worden verschillende segmenten onderscheiden: het stedelijk gebied, het landelijk gebied en de in gebruik zijnde en blijvende bedrijfsterreinen. Per segment wordt in principe een programma voor vijf jaar opgesteld. De financiering sluit hierbij aan. Dit betekent dat aan de hand van het programma het provinciaal budget door het Ministerie van Volkshuisvesting, Ruimtelijke Ordening en Milieubeheer wordt toegekend. Voor het stedelijk gebied is hiervoor inmiddels een programma opgesteld; het ISV-programma. Ook voor de gasfabrieken is een programma opgesteld. Voor de bedrijfsterreinen is het niet mogelijk een programma op te stellen, omdat de aansturing vanuit de bedrijven zelf gebeurt. Voor het landelijk gebied is een integraal Meerjarenprogramma Wet bodembescherming (MPWBB) waarin prestatieafspraken zijn opgesteld, vastgesteld. Dit programma betreft de periode van 2002-2004.

In onze vergadering van 12 februari 2002 hebben wij het MPWBB 2002-2004 vastgesteld.

Een exemplaar van het MPWBB 2002-2004 doen wij u hierbij toekomen. Voorafgaand aan uw vergadering van 15 april 2002 geven wij een toelichting op het MPWBB 2002-2004. Verder willen wij van de gelegenheid gebruikmaken om het een en ander toe te lichten over het Programma gasfabrieken en de Bedrijvenregeling.

Voor meer inhoudelijke vragen over het programma kunt u contact opnemen met mevrouw J. Stapert van de Productgroep Bodem, telefoonnummer (0592) 365594.

Hoogachtend,

gedeputeerde staten van Drenthe,

J.Th. Imholz, wnd. griffier

A.L. ter Beek, voorzitter

Bijlage(n): *de kaartbijlagen bij het Meerjarenprogramma Wet bodembescherming 2002-2004 zijn niet digitaal beschikbaar*

gm/coll.

Meerjarenprogramma
Wet bodembescherming
2002-2004



PROVINCIE DRENTHE

MEERJARENPROGRAMMA WET BODEMBESCHERMING 2002-2004

Februari 2002

 INHOUD

1.	INLEIDING	5
1.1.	Algemeen	5
1.2.	Opbouw meerjarenprogramma	6
2.	HET DRENTSE BELEID	7
2.1.	Het Drentse beleid ten aanzien van de fysieke leefomgeving	7
2.2.	Het Drentse bodembeleid	9
2.3.	Ontwikkelingen nationaal en Europees niveau	12
2.4.	De provinciale regierol over bodemsanering	13
3.	INTEGRATIE BODEMSANERING MET ANDERE BELEIDSVELDEN	15
3.1.	Algemeen	15
3.2.	Kompas voor het Noorden, deelprogramma Landelijk gebied	16
3.3.	SGB	17
3.4.	Beleidsgronden (LNV)	17
3.5.	Landinrichting	18
3.6.	Integrale projectontwikkeling	18
4.	HET PROGRAMMA	19
4.1.	Programmering	19
4.2.	Uitvoering van de provinciale regierol	25
4.3.	Inzet juridische instrumentarium	28
4.4.	Toezicht en handhaving	29
4.5.	Kwaliteitsborging	30
4.6.	Prestaties en activiteiten tot 2005	31
4.7.	Overdracht naar gemeente Emmen	33
4.8.	Financiële overgang overheidssaneringen (WBB)	34
4.9.	Multiplier	35
5.	TOELICHTING OP DE FINANCIËLE PARAGRAAF VAN HET MEERJARENPROGRAMMA WBB (TABEL 2)	37
6.	SAMENVATTING FINANCIËLE MEERJARENPLANNING EN MULTIPLIER	43
	BIJLAGEN	45
1.	Wet bodembescherming	46
2.	Financiële paragraaf Meerjarenprogramma WBB, periode 2002-2004	60
3.	Integrale regioteams	63
4.	Overzicht van taken en benodigde fte's voor de periode 2002-2004 en na 2005	65
5.	Afkortingenwijzer	66

Toegevoegd: Kaart 1, Overzicht van de integrale bodemsaneringslocaties

Toegevoegd: Kaart 2, Overzicht van de bodemsaneringslocaties

(met uitzondering van de integrale projecten)

1. INLEIDING

1.1. Algemeen

Voor u ligt het eerste Meerjarenprogramma Wet bodembescherming (WBB). Het programma heeft een looptijd van drie jaar. De hoofdlijnen van het provinciaal bodembeleid voor het landelijk gebied worden hierin weergegeven. Het landelijk gebied is dat deel van de provincie waar de onderscheiden gemeenten in het kader van de bodemmodule van het Investeringsbudget Stedelijke Vernieuwing (ISV) geen bodemsaneringsprojecten uitvoeren. Uitgebreider wordt stilgestaan bij de programmering van de sanering van de ernstige gevallen van bodemverontreiniging. Bij die programmering is zoveel mogelijk aangesloten bij de voorzienbare (ruimtelijke en economische) ontwikkelingen in het landelijke gebied. Door de sanering te koppelen aan die ontwikkelingen wordt getracht maatschappelijk, milieutechnisch en financieel een zo hoog mogelijk rendement te halen.

De provincie werkt ook aan een vorm van verdere integratie van de onderscheiden delen van het bodembeleid, te weten het beschermingsbeleid, het saneringsbeleid en het beleid ten aanzien van Actief bodembeheer. Voor een deel is de provincie hierbij afhankelijk van de ontwikkelingen binnen het bodembeleid op landelijk niveau. Gedoeld wordt op grote projecten zoals de beleidsvernieuwing bodemsanering, het mest- en ammoniakbeleid, het beleid over het Actief bodembeheer en het grondwaterbeschermingsbeleid. Voor het overige gaat het vooral om de relaties van het beleidsterrein Bodem met die van de Ruimtelijke ordening, Water, Natuur en Landschap en Recreatie. Een nadere oriëntatie binnen de provincie zal hieraan ten grondslag liggen.

Het nagestreefde geïntegreerd strategisch bodembeleid is conditiebepalend waar het moet en faciliterend waar het kan. Hierbij speelt de kwetsbaarheid van de Drentse bodem een belangrijke rol. Wij willen beleidsdoelen zo mogelijk concreet formuleren en onze positie daarbij verduidelijken.

Dit vraagt onder meer een nadere concretisering van begrippen zoals milieurendement, zorgplicht, voorzorgprincipe, duurzaamheid en vertaling van begrippen zoals standstill en schoonhouden wat schoon is.

Aan veel beleidsdoelen wordt gezamenlijk met andere (semi-)overheden gewerkt, waarbij de taak en de positie van de provincie niet steeds gelijk zijn. Zonder voorbij te gaan aan de verantwoordelijkheden wordt groot belang gehecht aan draagvlak voor het beleid. Dit betekent interactieve beleidsvoorbereiding en -uitvoering, met mogelijk vormen van convenanten en mandaten en een nadrukkelijke bezinning op het inzetten van het overige instrumentarium.

De verwachting is dat met het vormgeven van dat geïntegreerd strategisch bodembeleid geruime tijd zal zijn gemoed. In het volgende meerjarenprogramma zal dit concreter worden ingevuld.

De minister heeft gevraagd dat meerjarenprogramma zo integraal mogelijk op te stellen. Daarnaast wordt voor het jaar 2002 nog een traditioneel bodemsaneringsprogramma uitgebracht, omdat de wettelijke basis voor bedoeld meerjarenprogramma ontbreekt.

Aparte programma's zullen worden gemaakt voor de gasfabrieken, waterbodems, beleidsgronden van het Ministerie van Landbouw, Natuurbeheer en Visserij (LNV) (zie Locaties landelijk gebied, bladzijde 38), grootsaneerders (NS, NAM, Gasunie) en de branches. De aanpak door grootsaneerders en de branches zijn saneringen in eigen beheer en komen in dit programma niet aan de orde.

1.2. Opbouw meerjarenprogramma

Het eerste Meerjarenprogramma WBB kent de volgende opbouw.

In hoofdstuk 2 wordt besproken het Drentse beleid ten aanzien van de fysieke leefomgeving, het Drentse bodembeleid, integraal beleid en de regierol van de provincie. In hoofdstuk 3 wordt ingegaan op de integratie van bodemsanering met andere beleidsvelden. Hierbij komen het Kompas voor het Noorden, de Subsidieregeling gebiedsgericht beleid, de beleidsgronden en de landinrichting aan de orde. Verder wordt uitgelegd hoe wij de projectontwikkeling in Drenthe van de grond laten komen. In hoofdstuk 4 is beschreven hoe wij tot dit eerste meerjarenprogramma en tot de integrale projecten zijn gekomen. De integrale projecten hebben wij samenvattend in een tabel opgenomen.

Wij schenken aandacht aan de uitvoering van onze regierol, de toezicht en de handhaving en aan de kwaliteitsborging.

Hoofdstuk 5 geeft een toelichting op de financiële paragraaf (bijlage 2) van het programma. Deze toelichting is per opgenomen onderdeel gespecificeerd.

Tot slot wordt in hoofdstuk 6 een samenvatting gegeven van de financiële meerjarenplanning en multiplier.

Enkele relevante artikelen over bodemsanering uit de WBB zijn als bijlage toegevoegd. Verder zijn als bijlagen opgenomen de Financiële paragraaf Meerjarenprogramma WBB periode 2002-2004 in guldens x 1.000, de taken en benodigde fte's voor bodemsanering, de integrale regio-teams en een tweetal kaarten waarop de bodemverontreiniginglocaties zijn weergegeven en de integratie van het programma is gevisualiseerd.

2. HET DRENTSE BELEID

2.1. Het Drentse beleid ten aanzien van de fysieke leefomgeving

Het bodembeleid is onderdeel van het fysieke omgevingbeleid. Dit beleid is door provinciale staten (PS) vastgesteld op 16 december 1998 in het POP. Het POP omvat de periode tot 2020. In het plan wordt een onderscheid gemaakt tussen de algemene en de bijzondere omgevingskwaliteit.

Algemene omgevingskwaliteit (AOK)

Kernbegrippen van de AOK zijn een duurzame ontwikkeling en een leefbare en herkenbare omgeving.

Dit betekent:

- a. het voorkomen c.q. beperken van directe en indirecte aantasting van de fysieke omgeving:
 - bescherming en behoud van open landschappen, gave landschapsstructuren, ongestoorde bodems en bodemgradiënten en het behoud van en de zorg voor het culturele erfgoed;
 - waar de omgevingskwaliteit - voorzover uit te drukken in kwantificeerbare eenheden - hoger is dan die normstelling vindt principieel geen opvulling tot aan die gestelde norm plaats;
 - waar activiteiten en handelingen van invloed zijn op het realiseren van de bijzondere omgevingskwaliteitsdoelstelling in een aanpalend gebied, wordt hiermee rekening gehouden;
 - zorgvuldig gebruik van de fysieke omgeving met een bundeling van wonen, werken en infrastructuur en het tegengaan van versnippering en verspilling. Verweving van functies en een zuinig ruimtegebruik worden zoveel mogelijk nagestreefd (revitalisering oudere wijken en bedrijfsterreinen). In het verlengde daarvan wordt gestreefd naar een meervoudig ruimtegebruik en een clustering van vooral urbane ontwikkelingen. Een en ander betekent verder de ondersteuning en zo mogelijk instandhouding van de bestaande verzorgingsstructuur;
 - om motieven van zuinig ruimtegebruik, duurzaam bouwen, cultuurhistorische waarden en identiteit streven naar een optimaal gebruik en hergebruik van de bestaande waardevolle bouwvoorraad;
 - behoud van het grootste deel van het landelijk gebied voor die functies die specifiek aan het landelijk gebied zijn gebonden. In het algemeen betekent dit geen aantasting ervan door stedelijke functies en een vrijwaring van waardevolle gebieden van bebouwing.
- b. het richten van activiteiten op een duurzame ontwikkeling:
 - een beheerste mobiliteit, uitgaande van de genoemde bundeling en het concept-Duurzaam veilig;
 - duurzaam bouwen, uitgaande van een bouw en materiaalkeuze die gericht zijn op hergebruik en niet leiden tot een uitputting van de schaarse bronnen;
 - voorkomen toekomstige saneringssituaties;
 - economische productie en activiteiten, binnen alle takken van het bedrijfsleven, met zoveel mogelijk een nuttige toepassing van afvalstoffen en energiezuinig; waar emissies niet te vermijden zijn, geschieden deze binnen milieuhygiënische randvoorwaarden. De milieuhygiënische randvoorwaarden zijn: geen aantasting van de algemene milieukwaliteit voor bodem en water (streefwaarden als genoemd in de notitie Integrale normstelling

stoffen, milieukwaliteitsnormen voor bodem, water en lucht¹ van de minister van VROM, 1997). Voor het compartiment lucht geldt dat de emissie moet blijven binnen de in de Nederlandse emissierichtlijnen (NER) aangegeven waarden. Verstoring van de omgeving wordt zoveel mogelijk tegengegaan. Ten aanzien van de te treffen voorzieningen geldt het ALARA-beginsel (As Low As Reasonably Achievable), uitgaande van de stand van de techniek en voorzieningen van bewezen kwaliteit. De economische groei geldt niet als voorwaarde voor het doen van milieu-investeringen (zogenaamde ontkoppeling; Nationaal Milieubeleidsplan 3 (NMP-3));

- het hanteren van het voorzorgprincipe (indien de gevolgen van het handelen niet volledig duidelijk zijn, blijft het handelen achterwege) en het handhaven van het principe dat er geen recht op vervuiling bestaat;
 - het sluiten van zogenaamde stofketens, uitgaande van hergebruik en nuttige toepassing, zodat een beroep op primaire bouw- en grondstoffen zoveel mogelijk wordt beperkt;
 - het zoveel mogelijk herstellen van onevenwichtigheden waar het gaat om de stofbelasting van bodem, lucht en water en het opheffen van de verdroging van de bodem in relatie tot de toegekende functie. Mede in dit kader wordt gebiedseigen water zo lang mogelijk vastgehouden; de aanvoer van gebiedsvreemd water wordt zoveel mogelijk beperkt.
- c. het instandhouden van de biodiversiteit, onder meer door vermesting en verzuring van de bodem en het oppervlaktewater tegen te gaan, het veiligstellen van biotopen voor plant en dier en het realiseren van droge en natte ecologische verbindingszones.

Als algemeen doel geldt dat in situaties waar de algemene omgevingskwaliteit is achtergebleven dan wel is aangetast, deze zo spoedig mogelijk wordt bereikt of hersteld in de gehele provincie. De algemene omgevingskwaliteit vormt een basisniveau dat uiteindelijk in 2010 dient te zijn bereikt.

Bijzondere omgevingskwaliteit (BOK)

Binnen de in het POP (aangeduide) milieubeschermingsgebieden geldt de BOK als een te realiseren doelstelling. De zones IV, V en VI op de POP-functiekaart, de gebieden met de aanduiding ontwikkeling natuurwaarde en ontwikkeling natuurwaarde en waterwinning op de POP-ontwikkelingskaart en de waterwingebieden, grondwaterbeschermingsgebieden en gebieden tegen fysische bodemaantasting op de POP-functiekaart overige aanduidingen.

De bijzondere bescherming voor de milieubeschermingsgebieden bestaat voor een belangrijk deel uit het versneld bereiken van de AOK en deels door een (per gebied te realiseren) BOK. Per thema wordt een en ander hierna aangegeven.

Verspreiding

In de planperiode wordt voor de milieubeschermingsgebieden een beleid gerealiseerd waarbij wordt getracht het gebruik van bestrijdingsmiddelen, zuiveringsslib, onderhoudsspecie en andere verontreinigende stoffen te beperken. In ieder geval moeten nieuwe ongezuiverde lozingen worden voorkomen. Aansluiting op de riolering heeft de voorkeur boven andere varianten.

Verzuring

In 2010 is de ammoniakemissie zodanig dat de draagkracht van de natuur (behoud biodiversiteit) niet wordt aangetast.

¹ In het POP staat nog de notitie Milieukwaliteitsdoelstellingen bodem en water van de minister van VROM, 6 februari 1991. Deze notitie is echter later opgenomen in de notitie Integrale normstelling stoffen, milieukwaliteitsnormen voor bodem, water en lucht van de minister van VROM, 1997.

Vermesting

De natuurlijke achtergrondconcentratie van vermestende stoffen in bos- en natuurgebieden bedraagt maximaal 25 mg/l nitraat (streefwaarde voor grondwater).

Verdroging

Een reductie van het verdroogde areaal in 2000 met 25% en 2010 met 40% uitgaande van de 32.000 ha verdroogd gebied. Hierbij is verdroogd gebied afhankelijk gesteld van de in het POP toegekende functie aan een gebied.

Daarnaast geldt binnen de milieubeschermingsgebieden in het algemeen het zoveel mogelijk behouden van de op de specifieke POP-kaarten weergegeven abiotische en archeologische waarden, de cultuurhistorische gaafheid, de ecologische structuur en het reliëf.

Binnen de milieubeschermingsgebieden nemen de grondwaterbeschermingsgebieden en de oppervlaktewaterwinning een aparte plaats in. De doelstelling voor dergelijke gebieden is deze zodanig te beschermen dat het gewonnen water met eenvoudige zuivering geschikt is voor drinkwater. Dit geschiedt via instructies aan de gemeenten voor de vergunningverlening en een beperkt aantal gebiedsregels. Dit wordt ondersteund door stimulerende maatregelen op basis van regelingen tussen de waterleidingbedrijven met de georganiseerde landbouw.

De bijzondere omgevingskwaliteit wordt met "de streek" vorm en inhoud gegeven door gezamenlijk op te stellen gebiedsvisies en gebiedsprogramma's. Dit betreft een groot deel van de milieubeschermingsgebieden, namelijk de acht prioritaire gebieden (zie paragraaf 3.3, onderdeel Subsidiëring gebiedsgericht beleid (SGB)). Voor het uitvoeren van het op deze wijze vastgestelde beleid worden enerzijds stimuleringsgelden vanuit verscheidene bronnen zoveel mogelijk gebundeld ingezet, anderzijds geldt een beperkte set aan regels, neergelegd in de Provinciale milieuverordening Drenthe (PMV).

2.2. Het Drentse bodembeleid

Het Drentse bodembeleid richt zich op de bescherming van de chemische, fysische en biologische kwaliteiten van de bodem voor het welbevinden van mens, plant of dier. Voorzover deze kwaliteiten zijn aangetast geldt herstel van de aangetaste kwaliteit:

- zoveel als mogelijk (herstelplicht na 1 januari 1987);
- in relatie tot de functie van de bodem (verontreiniging van vóór 1 januari 1987).

Beschermingsbeleid

Het beschermingsbeleid wordt via verscheidene lijnen vorm en inhoud gegeven. Het is een gezamenlijke verantwoordelijkheid van het Rijk, de provincies, de gemeenten en de waterschappen en een individuele verantwoordelijkheid van burgers en bedrijven. Bij burgers en bedrijven gaat het primair om het gedrag in relatie tot de bodem. Dit komt tot uitdrukking in het respecteren van de zorgplichtbepalingen in de WBB en de Wet milieubeheer (Wm) en de naleving van de gestelde bepalingen in milieuvergunningen, de vergunningvrijstellende regels en de algemene "bodemregels".

Voor de gezamenlijke overheden geldt dat zij verantwoordelijk zijn voor het totstandkomen, uitvoeren en handhaven van een adequaat op maat gesneden beleid. Het gedrag van de desbetreffende overheid is een belangrijke voorbeeldfunctie naar burgers en bedrijven. Gelet op de verantwoordelijkheden van de Drentse gemeenten en het Rijk, ligt in het provinciale beleid - behoudens bij de provinciale Wm-inrichtingen - de nadruk op het zoveel mogelijk beperken van de diffuse verontreinigingen. Ook zijn er de wettelijke taken zoals bijvoorbeeld de zorgplichtbepalingen milieu en bodem en het stortverbod buiten inrichtingen.

Het plan van aanpak (PvA) Regionaal mest- en ammoniakbeleid (september 2000) creëert een situatie waarbij optimaal rekening wordt gehouden met de kwetsbaarheid en de verzuringsgevoeligheid van de Drentse bodem en de draagkracht van de natuur. Verder wordt nadrukkelijk rekening gehouden met de ontwikkelingsmogelijkheden van een concurrerende duurzame veehouderij. Dit wordt vormgegeven door stimuleringsbeleid.

Mede in het kader van de ontwikkeling van POP II zal in de jaren 2002 en 2003 op onderdelen van het beleid een nadere visie worden ontwikkeld. Concreet gaat het om:

- de erosiebestrijding. Substantiële delen van de provincie zijn sterk stuifgevoelig. Dit heeft gevolgen voor zowel de landbouw (onder meer bodemvruchtbaarheid, verspreiding onkruidzaden, gewasbeschermingsmiddelen, nematoden en ziektekiemen) als ook voor het milieu (vooral hinder) en de gezondheid (vooral stof);
- de opslag in en onttrekking van energie aan de bodem. Dit in het kader van het Drentse beleid om het aandeel te winnen duurzame energie te vergroten en om een bijdrage te leveren aan het landelijk gesloten convenant over het stimuleren van warmtepompen. Sommige delen van de provincie zijn uitermate geschikt voor de ontwikkeling van bodemenergie; in bepaalde delen zullen te beschermen belangen moeten prevaleren boven het winnen van bodemenergie. Hierbij wordt gedacht aan nog niet-gestabiliseerde bodems, de morfologische aspecten, het bodemarchief, de beïnvloeding van kwel- en inzijingssituaties;
- het eventueel vullen van oude ontgrondingsgaten met de toplaag afkomstig van landbouwgronden afkomstig van natuurontwikkelingsprojecten. Op dit punt zijn er nog diverse onduidelijkheden. Gedoeld wordt op de eventuele belasting van het grondwater met nutriënten en bestrijdingsmiddelen en verder op de hydrologische aspecten en de civieltechnische aspecten van zetting;
- de handhaving van de zorgplicht bodem (artikel 13 WBB) en van het stortverbod buiten inrichtingen (artikel 10.2 Wm) voortvloeiende uit de wijziging van de WBB en de Wm (Staatsblad 2001, 517). De visie zal na overleg met de Drentse gemeenten en de relevante waterschappen worden ontwikkeld;
- begin 2002 wordt de rapportage van de IPO-werkgroep Ongewone voorvallen WBB verwacht over de juridische en financiële aspecten. Daarna wordt een draaiboek voor de Ongewone voorvallen WBB (artikelen 30 tot en met 35 WBB) ontwikkeld, waarbij gemeenten, waterschappen en anderen betrokken worden;
- eind 2002 wordt de IPO-rapportage verwacht over de mogelijkheden van een risico-georiënteerde benadering bij de bescherming van grondwaterwinningen ten dienste van de drinkwatervoorzieningen. Verwacht wordt dat in 2003 met de implementatie van het aangepaste beleid kan worden begonnen;
- mede in relatie tot de kwaliteitszorg voor bodem zal een integraal systeem voor meldingen krachtens de WBB en de PMV - voor zowel de bodemsanering als de bodembescherming - worden ontwikkeld;
- ter uitvoering van de - nog in ontwikkeling zijnde - Wet ammoniak en veehouderij wordt in eerste aanleg de provinciale EHS eenduidig op kaart gezet. In samenspraak met de Drentse gemeenten worden de binnen de EHS gelegen voor verzuring gevoelige gebieden geselecteerd.

Beleidsconcept Actief bodembeheer

Binnen het beleidsconcept Actief bodembeheer is het onder voorwaarden mogelijk om licht verontreinigde grond te doen verplaatsen naar gronden met een vergelijkbare kwaliteit. Voor de ontvangende bodem dienen bodemkwaliteitskaarten met bijbehorende bodembeheersplannen te zijn vastgesteld. De landelijke regelgeving - de (ministeriële) Vrijstellingsregeling grondverzet - geeft met name op het punt van vergelijkbare kwaliteit een te grote marge om gronden van uiteenlopende kwaliteiten te voorzien van het predikaat vergelijkbare kwaliteit. Dat is een be-

langrijke reden om in de in het POP aangeduide milieubeschermingsgebieden een verdergaand beleid te voeren. Dat beleid betekent een scherpere normstelling (verontreinigde grond kan tot aan maximaal de helft van de zogenoemde tussenwaarde worden opgebracht) en een verbod op de invoer van verontreinigde grond. Binnen de grondwaterbeschermingsgebieden is - behoudens voor het stedelijk gebied - grondverzet niet toegestaan. Verder is het landelijk beleid in ontwikkeling, waarbij naast het begrip vergelijkbare kwaliteit verder zal worden ingegaan op de betekenis van de bodemgebruikswaarden (BGW).

Bodemsanering/herstel bodemkwaliteit

Landelijke context

Het kabinetsstandpunt over de vernieuwing van het bodemsaneringsbeleid van 19 juni 1997 (Tweede Kamer, vergaderjaar 1996-1997, 25.411, nummer 1) heeft een ingrijpende koerswijziging van het bodemsaneringsbeleid met zich meegebracht. Doel van deze koerswijziging is vooral om optredende stagnatie in ruimtelijke en economische processen en in de voortgang van de bodemsaneringsoperatie op te heffen. In 1998 is daaraan het creëren van de randvoorwaarden voor het realiseren van de NMP-3-doelstellingen voor de bodem toegevoegd. In het "Eindrapport Bever/UPR" (beleidsvernieuwing bodemsanering) is het nieuwe beleid nader uitgewerkt.

Daarnaast is het in de periode 1999-2000 in uitvoering genomen ISV van wezenlijke invloed gebleken op Bever/UPR.

Een nieuwe aanpak

Centraal in het nieuwe beleid staat integratie van bodemsanering in maatschappelijke processen, waarbij het accent verschuift van een probleemgerichte benadering naar een meer ontwikkelingsgerichte benadering. In de nieuwe aanpak van de problematiek van de bodemverontreiniging wordt uitgegaan van een segmentering van het werkveld. Hierbij is aansluiting gezocht bij de maatschappelijke dynamiek, te onderscheiden in ruimtelijke dynamiek en economische dynamiek.

Daarbij onderscheidt zich in de praktijk een drietal segmenten: de stedelijke dynamiek met als voorbeeld het ISV, de landelijke dynamiek (buitenstedelijk gebied) met als voorbeeld de integratie van bodemsanering in landinrichting en tenslotte de ondernemingsdynamiek met als voorbeeld de afspraken die gemaakt zijn met SBNS voor de bodemsanering van de terreinen in eigendom van de Nederlandse Spoorwegen (NS).

Bij deze segmentering, waarbij de dynamiek een sturende kracht is, moeten evenwel gevallen van ernstige bodemverontreiniging waarbij deze dynamiek niet aan de orde is niet buiten beeld blijven. De provincie draagt voor deze stagnerende gevallen een specifieke verantwoordelijkheid die vooral milieuhygiënisch is gemotiveerd.

Het inhoudelijke saneringsbeleid in Drenthe

Met Bever is naast een andere rol en rolverdeling van de overheden een belangrijke stap gezet in de wijze van omgaan met ernstig verontreinigde locaties. Voor een deel betekent dit een voortzetting van een werkwijze die, gaande het Bever-proces, reeds geleidelijk is ingezet in het beleid. Gedoeld wordt op de in het POP reeds gesignaleerde verschuiving van de saneringsdoelstelling: van per se (volledig) multifunctioneel naar functiegericht. Dit geldt evenwel alleen voor de niet-mobiele verontreinigingen.

Bij het functiegericht saneren speelt het (beoogde) bodemgebruik een belangrijke rol. Er zijn hierbij vier bodemgebruiksvormen gedefinieerd. Voor twee van deze bodemgebruiksvormen (I en II) zijn voor enkele stoffen BGW's afgeleid, die de kwaliteit van de leeflaag weergeven of kunnen worden gehanteerd als terugsaneerwaarde.

Voor mobiele verontreinigingen geldt - in verband met het verspreidingsrisico - in principe een multifunctionele sanering. Uitzondering hierop is de situatie dat bij een ingezette saneringsoperatie in de ondergrond de conclusie is dat verdere sanering niet meer effectief is én er bovendien de verwachting bestaat dat de verontreiniging zich stabiliseert op een termijn van maximaal dertig jaar (stabiele eindsituatie). Bij de beoordeling van de stabiele eindsituatie zal als leidraad het Eindrapport project "Doorstart A-5" worden gehanteerd. De beoogde eindconcentratie die met de saneerder zal worden afgesproken hangt daarbij af van de lokale omstandigheden, zoals de humane en ecologische risico's, de bedreiging van kwetsbare objecten, kans op verspreiding en bodemgebruikswaarden van de bovengrond. Verder van belang is de geochemische situatie, is het bijv. een zuur milieu of is het aërob of anaëroob. Ook de geohydrologische situatie is van belang, de diepte en fluctuaties van het grondwater en de concentraties in de verschillende watervoerende lagen.

Het gewijzigde saneringsbeleid wordt thans vastgelegd in wet en regelgeving.

Waterbodems

Sinds 1 januari 2000 is het waterkwaliteitsbeheer in onze provincie de verantwoordelijkheid van vier nieuwe integrale waterschappen. Deze waterschappen behartigen nu zowel het kwantiteitsbeheer als het kwaliteitsbeheer van onze provinciale wateren.

Om de afstemming met de waterschappen over waterbodemsanering optimaal te laten verlopen is er een platform opgericht waar alle partijen (waterschappen, gemeenten, provincie) aan deelnemen.

Dit platform heeft de volgende taken:

- advisering over de verdeling van het WBB-budget;
- coördinatie rondom het Tienjarensценario waterbodems;
- informatie-uitwisseling en kennisoverdracht;
- ontwikkelen en voorbereiden van beleidsuitgangspunten.

Om ernstige gevallen van waterbodemsanering te mogen saneren moet een ieder een saneringsplan ter instemming voorleggen aan de provincie. Overeenkomstig artikel 63i van de WBB, kan de provincie ontheffing verlenen voor het maken en indienen van een saneringsplan voor onderhoudsbaggerwerk van specie klasse 4. Als onderhoudsbaggerwerk klasse 4 wordt voorgenomen, moet de saneerder bij het verzoek tot ontheffing - behalve de gegevens overeenkomstig artikel 6.11 van de PMV - tenminste een globale beschrijving geven van de wijze van baggeren en op welke wijze het gebaggerde slib wordt verwerkt. Wij zullen geen extra beperkingen opleggen overeenkomstig artikel 63i, vijfde lid. Aan de hand van praktijkervaringen zullen wij beoordelen of beperkingen nodig zijn. Hiertoe zal de regeling van ontheffing na een aantal jaren worden geëvalueerd.

2.3. Ontwikkelingen nationaal en Europees niveau

In de planperiode zal de eerste fase worden afgerond waarbij het gedachtegoed van de Beleidsvernieuwing bodemsanering wordt vertaald in wet- en regelgeving. Bezien moet worden wat een en ander betekent voor de werkwijze tot nu toe en de PMV.

Bij de ontwikkeling van POP II zullen de rijksnota's: Een wereld en een wil (NMP4); Ruimte maken, ruimte delen (Vijfde nota over de RO) en Anders omgaan met water (Waterbeleid in de 21^e eeuw) worden vertaald naar de fysieke aspecten voor Drenthe. Als onderdeel daarvan zullen de bodemrelevante zaken in de ruimste zin worden gezien. Hierbij zullen de suggesties van de Technische Commissie Bodembescherming (TCB) ten aanzien van de bodemecologie nader worden bekeken en waar mogelijk vertaald.

In het ontwerp-Zesde milieuactieprogramma van de EU wordt ruim aandacht besteed aan de noodzaak van de bescherming van de bodem, mede in relatie tot de biodiversiteit en de bodemerrosie. De EU komt met een strategische nota over de bescherming van de bodem. Geprobeerd wordt - waar mogelijk - daar vroegtijdig op in te spelen. Met belangstelling wordt uitgezien naar de herziening van de Europese Gemeenschap (EG)-richtlijn met betrekking tot het gebruik van zuiveringsslib in de landbouw. De richtlijn zal worden verbreed in reikwijdte en wat toepassingsgebied. Vooralsnog is onduidelijk wat de consequentie van die richtlijn zal zijn voor het provinciale beleid ten aanzien van het gebruik van reststoffen als meststof (PMV-regeling). Daarnaast wordt getracht zo spoedig mogelijk zicht te krijgen op de implicaties van de EG-Kaderrichtlijn water voor het bodembeleid. In de loop van het jaar 2002 hopen wij de consequenties in beeld te hebben.

Bij de uitvoering van het beleid zal steeds meer rekening moeten worden gehouden met de Europese ontwikkelingen ten aanzien van de toegestane bedrijfssteun aan agrarische en niet-agrarische bedrijven. Vooral bij de Bedrijvenregeling speelt dit een belangrijke rol.

2.4. De provinciale regierol over bodemsanering

Bodemsanering wordt op rijksniveau meer en meer geïntegreerd in maatschappelijke ontwikkelingen waardoor een interactieve beleids- en planontwikkeling noodzakelijk is. De verantwoordelijkheid hiervoor ligt niet meer exclusief bij de provincie. De gemeenten spelen hierin een belangrijke rol, vooral waar het gaat om planning en uitvoering in het stedelijk gebied. De provincie behoudt ten aanzien van bodemsanering nog wel haar rol als bevoegd gezag, handhaver en budgethouder, maar zal daarnaast meer moeten gaan opereren als regisseur, stimulator en procesbegeleider.

Wij willen de uitvoering van de bodemsaneringsoperatie in het stedelijk gebied zoveel mogelijk door de gemeenten laten plaatsvinden. In ieder geval geldt dit voor de rechtstreekse gemeente Emmen en de vier programmagemeenten. Dit betekent dat behoudens voor lopende onderzoeks- en saneringsprojecten wij ons niet meer actief met de uitvoering in het stedelijk gebied gaan bezighouden. Wel zal er door ons, zeker in de eerste jaren, actieve ondersteuning van de gemeenten plaatsvinden om de overgang van de uitvoeringswerkzaamheden zo soepel mogelijk te laten verlopen. Hierdoor willen wij een eenduidig bodemsaneringsbeleid in Drenthe realiseren. De uitvoering van onze regierol is beschreven in paragraaf 4.2.

Bodemsanering zal participeren in regioteams waarin diverse beleidsvelden (onder andere SGB, Landinrichting) deelnemen (zie verder hoofdstuk 3 Integratie bodemsanering met andere beleidsvelden).

Naast de beschreven regierol bij de bodemsanering wordt een visie ontwikkeld op de invulling van de regierol op het terrein van de bodembescherming.

3. INTEGRATIE BODEMSANERING MET ANDERE BELEIDSVELDEN

3.1. Algemeen

Het huidige bijdragestelsel dat gebaseerd is op een sterke scheiding tussen de door de overheid gefinancierde saneringen enerzijds en geheel door marktpartijen gefinancierde saneringen anderzijds, wordt vervangen door een participatief stelsel. Door bodemsanering zoveel mogelijk aan te laten haken bij maatschappelijke dynamiek in de diverse segmenten ontstaan er meer partijen die belang hebben bij bodemsanering. Naast de veroorzakers en de overheid worden nu ook partijen als grondeigenaren, grondgebruikers, terreinbeheerders - en toekomstige gebruikers zoals projectontwikkelaars - meer dan voorheen betrokken. Deze partijen dragen naar rato van hun belang en hun verantwoordelijkheid bij aan de oplossing van de problematiek. Het beginsel "de vervuiler betaalt" blijft overeind, maar wordt aangevuld met het principe "de belanghebbende betaalt mee".

De rol van de overheid verandert hiermee van "vangnet", indien private partijen juridisch niet aanspreekbaar zijn, naar een van de partijen die een belang heeft in het oplossen van de erfenisproblematiek van ernstige bodemverontreiniging. De overheid houdt niet meer de "hand op de knip" tot het echt niet meer anders kan (het vangnetmodel), maar besteedt het geld actief en bewust waar het effectief is om de taakstellingen te bereiken. Uiteraard blijft de overheid ook verantwoordelijk voor het aanpakken van de statische gevallen, waarbij het niet mogelijk is om aan te haken bij dynamiek.

Dit vergt uiteraard een wijziging van de rol van de overheid namelijk van het behartigen van het sectorale milieubelang naar het meedenken bij de integrale aanpak van projecten.

Via een proces van afstemming in de aansturing kan worden gekomen tot integratie van beleid en uitvoering. Om de middelen voor bodemsanering optimaal te kunnen inzetten, is bundeling van geldstromen noodzakelijk. In het kader van verdergaande ontschotting en ontstapeling is de gedachte de middelen voor bodemsanering uiteindelijk op te nemen in een of meerdere geïntegreerde geldstromen.

Voor het stedelijk gebied fungeert hiertoe reeds het Investeringsbudget ISV. Voor de ondernemingen is momenteel een convenant in voorbereiding voor participatie in vrijwillige bodemsanering van in bedrijf zijnde bedrijfstreinen. Voor het buitengebied wordt afstemming en integratie van beleid en uitvoering vormgegeven in het Meerjarenprogramma WBB.

De financiële middelen worden beschikbaar gesteld op basis van een financieringsplan voor het bodemsaneringsprogramma. Zoveel mogelijk zal daarbij afstemming met andere ontwikkelingen in het landelijke gebied (dynamiek) worden gezocht en benut.

Het opnemen van de bodemsaneringsactiviteiten in het PULG kan daarbij een hulpmiddel zijn. In dit PULG wordt namelijk per regio een integraal overzicht gegeven voor perioden van vier jaar van alle voorgenomen activiteiten in het landelijk gebied.

Als onderdeel van het Provinciaal uitvoeringsprogramma (PUP) en van het Provinciaal omgevingsplan (POP) zal op termijn een (vierjarig) Provinciaal uitvoeringsprogramma landelijk gebied (PULG) worden gemaakt. Het PULG is de inbreng in en maakt deel uit van de Bestuursovereenkomst Gebiedsgerichte inrichting landelijk gebied, zoals die voor 2002-2005 zal worden gesloten tussen het Rijk (het Ministerie van Volkshuisvesting, Ruimtelijk Ordening en Milieubeheer (VROM), LNV, het Ministerie van Verkeer en Waterstaat (VW)) en de provincies (het Interpro-

vinciaal Overleg (IPO). In dit sturingsmodel maken deze partijen vierjarige afspraken over de wijze waarop het rijksbeleid voor het landelijk gebied wordt gerealiseerd.

Het gaat hierbij om de invulling van de regierol van de provincies terzake van de gebiedsgerichte inrichting van het landelijk gebied, waaronder grondverwerving, (land)inrichting, natuurbeheer, SGB en bodemsanering

3.2. Kompas voor het Noorden, deelprogramma Landelijk gebied

Voorgeschiedenis

In 1998 heeft het Noorden afspraken gemaakt met het kabinet over de financiering van het Kompas voor de toekomst. Het Kompas voor de toekomst behelst een integrale ontwikkelingsstrategie voor Noord-Nederland voor de periode 2000-2010. De ontwikkelingsstrategie is nader uitgewerkt in drie deelprogramma's. Een van de deelprogramma's heeft betrekking op de ontwikkeling van het landelijk gebied.

Voor de uitvoering van de visie c.q. de met het kabinet gemaakte afspraken is een programma opgesteld, het Kompas voor het Noorden.

Het Kompas voor het Noorden bestrijkt een periode van zeven jaar (2000 tot en met 2006).

Provinciale staten van de drie noordelijke provincies hebben het Kompas voor het Noorden in februari 2000 vastgesteld.

Uitgangspunt

De centrale doelstelling in het deelprogramma Landelijk gebied luidt: *"Het creëren c.q. de verbetering van een aantrekkelijke omgeving als essentiële voorwaarde voor een gezonde en evenwichtige ontwikkeling van Noord-Nederland"*.

Het is ook van groot belang te investeren in het landschap, natuur en omgevingskwaliteit. Dit vereist een gebiedsgerichte aanpak. Enerzijds gaat het om behoud en herstel van grote cultuurhistorische waarden, anderzijds ook om grootschalige functiewijzigingen, die de ruimtelijke kwaliteit versterken, maar tevens nieuwe inkomstenbronnen aanboren. Bij de gebiedsgerichte aanpak spelen watersystemen een belangrijke rol; gestreefd wordt naar herstel van een natuurlijker waterbeheer met voldoende ruimte voor de berging van water.

Voor de kwaliteitsverbetering van de landelijke omgeving moeten nog veel inspanningen worden verricht. Dit spitst zich toe op drie elementen: natuur, cultuurhistorie en waterhuishouding. Het gaat daarbij om inrichting en beheer van (voormalige en huidige) landbouwgronden en natuurgebieden.

Gebieden waar op deze wijze met de streek uitvoering wordt gegeven aan het Kompas voor het Noorden zijn: Hunze, Drentsche Aa, Veenkoloniën en Zuidwest-Drenthe.

Voor de uitvoering wordt in deze gebieden met programma's gewerkt.

Maatregelen

Het deelprogramma Landelijk gebied kent een breed scala aan maatregelen gericht op het versterken van de economische ontwikkelingen (landbouw, recreatie en toerisme) en de kwaliteit van de fysieke leefomgeving (natuur, landschap, water en cultuurhistorie). Het deelprogramma kent een aantal thema's.

In dit kader is het volgende thema relevant:

- vernieuwing landelijk gebied: via een gebiedsgerichte investeringsimpuls een grote bijdrage leveren aan de verbetering van de regionale economie, leefbaarheid en omgevingskwaliteit.

Er zijn ook maatregelen genomen voor de verbetering van de sociaal-maatschappelijke omstandigheden op het platteland. Vooral de maatregelen voor het versterken van de fysieke leefomgeving zijn van belang voor een mogelijke koppeling met bodemsaneringsactiviteiten in het landelijk gebied.

Middelen

Voor de financiering van het deelprogramma Landelijk gebied zijn rijks- en EU-middelen beschikbaar. Ook van de regio (provincies, gemeenten en waterschappen) wordt een substantiële bijdrage verwacht. Dit geldt ook voor de private sector.

Voor Drenthe komt jaarlijks f 10 à f 12 miljoen/€ 4,5 à € 5,4 miljoen* aan rijks- en EU-middelen beschikbaar voor de uitvoering van projecten in het kader van het deelprogramma Landelijk gebied. Hiermee wordt jaarlijks een investeringsvolume gegenereerd van circa f 25 miljoen/€ 11,3 miljoen.

3.3. SGB

De uitvoering van beleid heeft in acht prioritaire gebieden extra aandacht. Het zijn kwetsbare gebieden waar diverse functies van het landelijk gebied nauw met elkaar verweven zijn.

Deze fraaie gebieden hebben als kern beekdalen die aangewezen zijn als milieubeschermingsgebied. De namen van de gebieden zijn daarvan afgeleid: Eelder- en Peizerdiep, Drentsche Aa, Hunze, Mars- en Westerstroom, Oude Diep, Reest, Vledder en Wapserveense Aa en Ruiner Aa. Deze laatste twee gebieden behoren tot het Kompasgebied Zuidwest-Drenthe. De onderlinge samenhang van functies maakt een integrale aanpak noodzakelijk. Deze aanpak verschilt per gebied, maar in ieder geval zijn wij betrokken bij het initiëren en subsidiëren van projecten in een interactief proces met de belanghebbenden in de gebieden zelf. Hiertoe wordt een specifieke subsidieregeling ingezet, de nieuwe regeling voor subsidieverstrekking ten behoeve van gebiedsgericht beleid en reconstructie concentratiegebieden, kortweg SGB. Het doel van deze subsidieregeling is in de plangebieden en in de reconstructiegebieden de kwaliteit van de fysieke leefomgeving in het landelijk gebied te verbeteren met betrekking tot de beleidsterreinen natuur, bos, landbouw, recreatie, cultuurhistorie, milieu en water. Waardoor verbetering van een goed woon-, werk- en leefklimaat en een goede economische structuur van het landelijk gebied wordt gecreëerd. Wij hebben voor de beleidsuitvoering in de kwetsbare gebieden als uitgangspunt het vastgestelde beleid van het POP (fysiek omgevingsbeleid), Kompas voor het Noorden (ruimtelijk-economisch beleid) en regiovisies Cultuur en Welzijn (sociaal beleid). Het beleid in de gebieden zal zoveel mogelijk in samenhang worden uitgevoerd. Ieder gebied heeft een projectleider die verantwoordelijk is voor de programmering van de uit te voeren projecten. Daarbij wordt genoemde regeling ingezet maar ook andere financieringsbronnen die de provincie zelf aanstuurt. Voor een belangrijk deel wordt ook door belanghebbenden in het gebied bijgedragen, zoals maatschappelijke organisaties, particulieren, gemeenten en waterschappen. Voorbeelden van projecten met inzet van andere provinciale instrumenten zijn natuurontwikkeling, bosaanleg en grondruil via kavelruil. Categorieën projecten die uitgevoerd worden met behulp van de SGB zijn herstel van hydrologische systemen, diversificatie van de bedrijvigheid, verminderen van de milieubelasting en terugdringen van verstoring.

Bij het herstel van hydrologische systemen is in de SGB-regeling de mogelijkheid opgenomen om het saneren van verontreinigde onderwaterbodems te subsidiëren. Waar nodig zal van deze mogelijkheid gebruik worden gemaakt, aanvullend op de wettelijk verplichte saneringen. Deze laatste worden immers met de reguliere middelen gefinancierd.

3.4. Beleidsgronden (LNV)

Voor de beleidsgronden is over de bodemsanering met het Ministerie van LNV (schuldig eigenaar) afgesproken dat het 1/3 betaalt, evenals het Ministerie van VROM en de provincie. Staatsbosbeheer (SBB) en het Bureau Beheer Landbouwgronden (BBL) hebben gronden en terreinen in bezit met het oog op programmataken op het gebied van natuur en landschapsbeheer, bosbouw, recreatie en landinrichting: de beleidsgronden LNV. Deze beleidsgronden zijn

terreinen die SBB en BBL in het kader van de hen opgedragen taken hebben verworven, terwijl de ter plaatse aanwezige bodemverontreiniging niet het gevolg is van de bedrijfsvoering van SBB en BBL. Veelal was de verontreiniging de eerdere eigenaar onbekend. De taken voor onderzoek en sanering van deze terreinen zijn conform de "Gedragslijnen omgaan bodemverontreiniging in staatseigendommen" opgenomen in het Meerjarenprogramma bodemsanering staatseigendommen".

3.5. Landinrichting

In het kader van het landinrichtingsproject Schoonebeek wordt gewerkt aan het opstellen van een convenant waaraan alle betrokken partijen deelnemen. Dit zijn onder andere de eigenaren van de landbouwgronden in het landinrichtingsgebied, vertegenwoordigd door de Herinrichtingscommissie, de gemeenten Emmen en Coevorden en het waterschap. Ook in de Oude Veenkoloniën wordt concreet onderzoek gedaan naar gedempte wijken en wordt een convenant voorbereid.

In voorkomende gevallen zal deze zelfde systematiek ook in andere landinrichtingsprojecten worden gevolgd.

3.6. Integrale projectontwikkeling

Wij willen de projectontwikkeling in de 4 Drentse regio's (zie bijlage 3 Integrale regioteams) goed van de grond laten komen voor het Kompas voor het Noorden, voor de regiovisies, in stedelijk en landelijk gebied, voor allerlei programma's waaronder ook het Bodemsaneringsprogramma. Op deze wijze willen wij komen tot integrale projecten. Hiervoor gaan wij teams maken waarin medewerkers uit diverse beleidsvelden samenwerken in vier regio's en noemen dit regioteams. Hierin zijn medewerkers vertegenwoordigd uit bodemsanering, toerisme, landbouw, natuur, werkgelegenheid, landinrichting, NME, NBL, cultuur, zorg en welzijn en duurzame milieuprojectontwikkeling. In de regioteams werken wij samen met het initiëren, ontwikkelen, financieren en regisseren van projecten. De uitvoering van projecten wordt besproken zodat raakvlakken helder worden en waar nodig wordt gewerkt aan gezamenlijke projecten. De regioteams zijn verantwoordelijk voor de regionale uitvoering van Kompas, POP, regiovisies en diverse programma's.

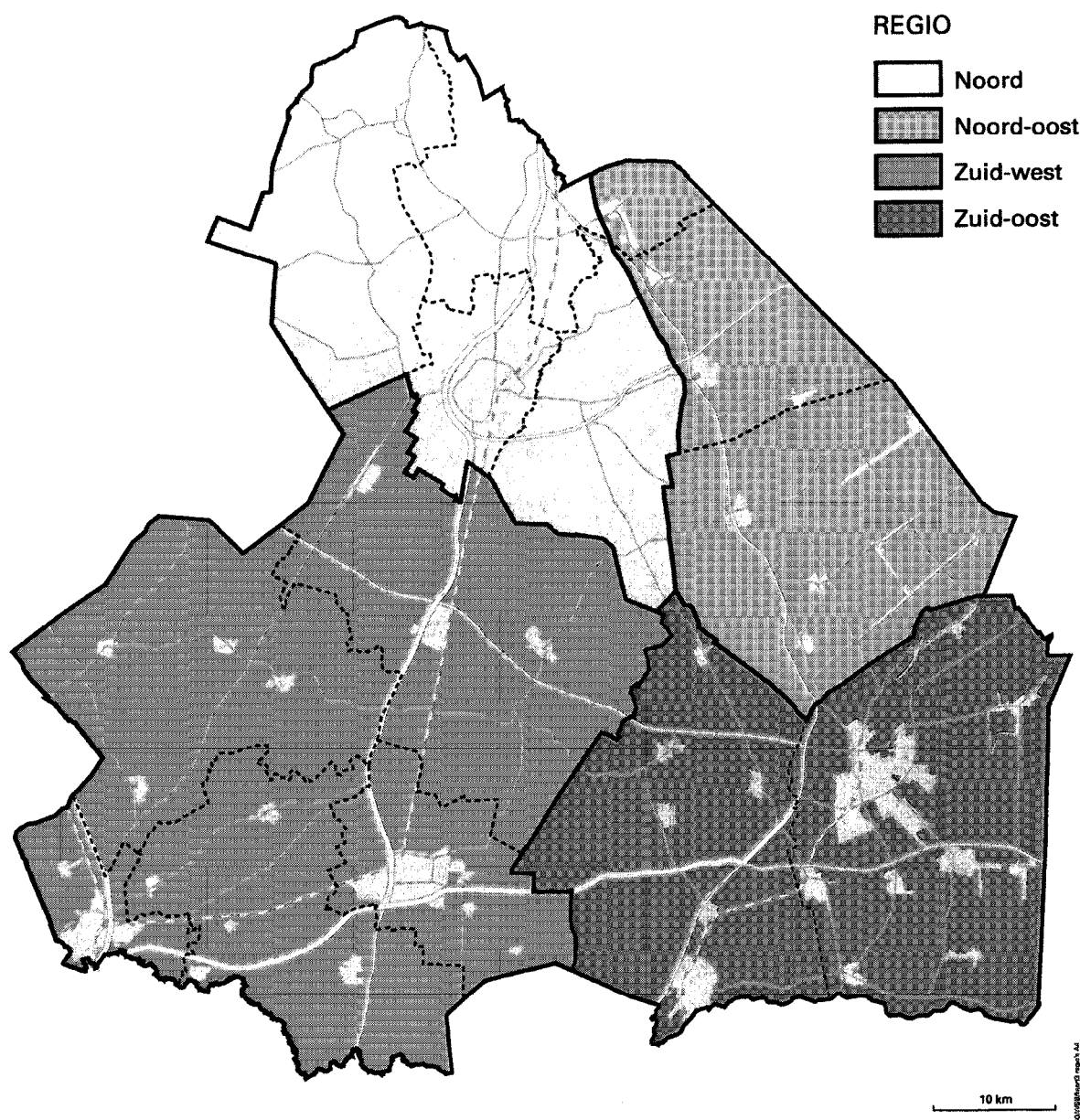
4. HET PROGRAMMA

4.1. Programmering

Regio-indeling

Bij de opzet van het huidige en eerste meerjarenprogramma is gekozen voor een regio-indeling die aansluit bij het POP, namelijk de indeling die wordt gebruikt bij het PUP.

Deze indeling zoals die op hiernavolgende kaart is aangegeven bevordert de integraliteit van het programma en de leesbaarheid van het programma voor zowel de intern als extern betrokkenen. De regioindeling van het PUP zal op termijn worden vervangen door de regio-indeling die is opgezet voor de integrale projectontwikkeling (zie paragraaf 3.6).



Werkwijze bij de opstelling van het programma

Het opstellen van ieder programma kent zijn eigen werkwijze en uitgangspunten. Het provinciaal beleid bij dit programma is geweest: "Het opstellen van een programma waarbij de integraliteit expliciet tot uitdrukking komt in zowel beleid als de aanpak van de projecten".

De werkwijze die hierbij is gekozen is als volgt:

- het instellen van een projectgroep waarin de provinciale taakvelden bodemsanering, bodembescherming en landelijk gebied zijn vertegenwoordigd. Het projectleiderschap berust bij een vertegenwoordiger van de Taakgroep Bodemsanering;
- het inventariseren van de verschillende actoren zowel in- als extern die activiteiten ontwikkelen die als bodemgerelateerd kunnen worden aangemerkt;
- het opstellen van een provinciebrede kaart waarop de in het landelijk gebied gelegen provinciaal bekende ernstige verontreinigingen staan aangegeven;
- het interviewen van de actoren, waarbij vorenstaande kaart als ondersteunend element werd gebruikt.

De geïnterviewde actoren zijn:

- **intern** (provinciale taakvelden)
 - Landelijk Gebied
 - Verkeer en Vervoer
 - Wegen en Kanalen
 - Economie
 - Kompas voor het Noorden
 - Recreatie
 - Bodembescherming
 - Gebiedsgericht Beleid
- **extern**
 - De Drentse gemeenten
 - Staatsbosbeheer
 - Dienst Landelijk Gebied (DLG) (het Ministerie van LNV)
 - Natuurmonumenten
 - Milieufederatie
 - Stichting "Het Drentse Landschap"

Samengevat is aan deze actoren de vraag gesteld welke activiteiten zij in de periode tot 2005 gaan ontwikkelen, of deze activiteiten opgenomen zijn in een programma, zo mogelijk ondersteund door kaartmateriaal, en of voor deze activiteiten een begroting was opgesteld.

De integraliteit van de bodemsaneringsprojecten hebben we in tabel 1 weergegeven. In deze tabel is aangegeven welke bodemsaneringsprojecten vallen binnen andere beleidsvelden. Deze integraliteit van bodemsaneringsprojecten met andere beleidsvelden in Drenthe is op kaart 1 weergegeven. Op kaart 2 zijn de bodemsaneringslocaties in de 4 regio's weergegeven.

De concrete projecten voor de planperiode van 2002-2004 die wij uit de interviews hebben gehaald zijn in bijlage 2, tabel 2, Financiële paragraaf Meerjarenprogramma WBB opgenomen.

De grootste winst van de gekozen werkwijze voor dit eerste programma is niet gelegen in de omvang van het aantal geïntegreerde projecten maar in het op een actieve wijze kenbaar maken van de bodemproblematiek in Drenthe en de aanpak van deze problemen. De gekozen aanpak heeft zonder meer geleid tot een onomkeerbaar proces om de bodemverontreiniging niet sectoraal aan te pakken maar als onderdeel te zien van de Drentse bodemproblematiek. De noodzaak van een integrale aanpak is bij alle actoren niet alleen duidelijk geworden, maar wordt ook van harte onderstreept!

Wel is het zaak om deze ingezette ontwikkeling vanuit de bodemsector steeds onder de aandacht te blijven houden.

Zoals in paragraaf 3.6. Integrale projectontwikkeling al is aangegeven gaan wij met de uitvoering van bodemsaneringsprojecten aansluiten bij de ontwikkelingen in het landelijk gebied. Dit laat onverlet dat indien die ontwikkelingen in onvoldoende mate aanwezig zijn, wij voor bodemsanering wel aansluiten bij NMP3-doelstellingen en voldoende aantal bodemsaneringsprojecten gaan uitvoeren.

Voor de periode tot 2005 is een aantal bodemsaneringsprojecten opgenomen die waar mogelijk integraal worden aangepakt. Dit zijn onder andere de volgende projecten (zie ook tabel 1):

- 335/005, Kleiduivenschietbaan Diever
- 090/017, Zuiderdiep 408 Valthermond
- 125/012, Gedempte wijken Schoonebeek in relatie met landinrichting
- 350/016, Emelangen Wijster
- 010/061, Nijlandslompje (waterbodembodem in relatie met milieubeschermsgebied Drentse Aa)
(zie bijlage 2, tabel 2)

Onverlet laat dat naast deze integrale bodemsaneringsprojecten, milieu-urgente projecten worden uitgevoerd. Mochten zich door onvoorziene omstandigheden wijzigingen voordoen in de maatschappelijke prioritering dan kan dit leiden tot het doen uitvoeren van een of meerdere reserveprojecten in plaats van de vorengenoemde projecten.

Tabel 1. Integrale projecten (zie kaart 1)

Nieuw	Bodemsan. locatie	Omschrijving	Adres	PUP-regio	Landinrichtings-project	SGB	Bos en natuur	EHS	Infrastructuur	Onderhoud W&K	Nat./recre./div.ontw.
	165/001	Stortplaats	Ekelerberg Zuidwolde	Zuidwest	Beneden Egge		ja				
	005/002	Stortplaats	Annerstraat 16	Noordoost	Oude Veenkoloniën	Hunze					
	005/003	Stortplaats	Anloerweg Anderen	Noord		Hunze	Ja				
	005/004	Stortplaats	Molenwijk	Noordoost	Oude Veenkoloniën	Hunze					
	005/009	Onbekend	Annerveensekanaal 87-91	Noordoost	Oude Veenkoloniën	Hunze					
	010/001	Stortplaats	Baggelhuizen Assen	Noord		Drentsche Aa en Elperstroom	Ja				
	010/005	Stortplaats	Project Graswijk	Noord	Laaghalen	Drentsche Aa en Elperstroom					
	010/006	Stortplaats	Graswijk	Noord	Laaghalen	Drentsche Aa en Elperstroom					
	010/021	Kleiduivenschietbaan	Witten	Noord		Drentsche Aa en Elperstroom	Ja				
	010/094	Stortplaats	Assenwijk 54 Assen	Noord		Drentsche Aa en Elperstroom	Ja				
	010/095	Stortplaats	De Vennen	Noord	Laaghalen	Drentsche Aa en Elperstroom					
	015/002	Stortplaats	Hooghalen/Hijken	Zuidwest	Laaghalen	Drentsche Aa en Elperstroom					
	015/006	Kievit	Hijkerweg Hooghalen	Zuidwest	Laaghalen	Drentsche Aa en Elperstroom					
	015/028		Bruntingerweg 13	Zuidwest		Oude Diep			Aanp. kruisp.		
	020/008	Stortplaats	Lemerweg Drouwen	Noordoost		Drentsche Aa en Elperstroom	Ja				
	020/010	Stortplaats	Jagerspad Westdorp	Noordoost		Hunze					"Waterrand o/h zand"
	020/011	Stortplaats	Eeserveld Borger	Noordoost	Odoorn	Hunze	Ja				
	020/012	Stortplaats	Zuiderdiep 60 Dr.mond	Noordoost	Kanaalstreek	Hunze					
	020/014	Stortplaats	Zeelandstreekje Dr.mond	Noordoost	Kanaalstreek						
	020/015	Onbekend	Glaslaan 29a Nw.-Buinen	Noordoost	Kanaalstreek						
	020/018	Stortplaats	Sleebosweg Westdorp	Noordoost		Hunze	Ja				
	020/022	Stortplaats	Wijk Douwernermond	Noordoost	Kanaalstreek	Hunze					
320/014	020/030	Vm. tankstation	Hoofdstr. 9 Buinerveen	Noordoost	Kanaalstreek						
	020/035	Onbekend	Zuiderdiep 63 Nw.-Buinen	Noordoost	Kanaalstreek						
	025/066	NAM	Katshaarweg locatie S313	Zuidoost	Schoonebeek						
	025/097	Onbekend	Esweg 8 Erm	Zuidoost						2007	
335/005	035/005	Kleiduivenschietbaan	Diever	Zuidwest		Ruiner-, Vledder- en Wapserv. A		Verb. zone 18			
	035/009	Onbekend	Baetweg Wapse	Zuidwest		Ruiner-, Vledder- en Wapserv. A					Beekdal Wapserveen
	045/007	Onbekend	Verlengde Boderdijk Eeide	Noord	Kavelruilproj. Peize	Eelder- en Peizerdiep					
	050/001	Stortplaats	Emmerschans	Zuidoost	Emmen Blok Noord						
	050/041	Kleiduivenschietbaan	Barger-Oosterveld	Zuidoost	Emmen Blok Zuid		Ja				
	050/045	Stortplaats	Wijk 2e Groene Dijk	Zuidoost	Emmen Blok Noord						
	050/046	Stortplaats	Wijk Oosten van Weerd	Zuidoost	Emmen Blok Noord						
	050/072	Vm. benzinstation	V. Vaart NZ 76 Erica	Zuidoost	Emmen Blok Zuid						
	050/073	Vm. benzinstation	Oosterdiep WZ 119 EC	Zuidoost	Emmen Blok Noord						
	050/084	Vm. benzinstation		Zuidoost	Emmen Blok Noord						
	050/120	Waterbodem	Oosterdiep	Zuidoost	Emmen Blok Noord						
	050/129	Scholtenkanaal OZ	Barger-Compasuum	Zuidoost	Emmen Blok Zuid		Ja				
	050/193	Garagebedrijf	Roswinkelerstr. 87 Rosw.	Zuidoost	Emmen Blok Noord				MUP 041	2005	
	050/195	Smederij/loodgieter	Europaweg 136 Nw. Sch.	Zuidoost	Schoonebeek						
	050/197	Vrachtautotankstation	Europaweg 244a Nw. Sch.	Zuidoost	Schoonebeek						
	050/211	Stortplaats	Westerdiep Emmer-Com.	Zuidoost	Emmen Blok Noord						
	050/213	Stortplaats	A'damse Aannemingsmij.	Zuidoost	Emmen Blok Noord						
	050/214	Stortplaats	Gat van Purit	Zuidoost	Emmen Blok Noord						
	050/215	Stortplaats	Deel A Oost Emmer-Com.	Zuidoost	Emmen Blok Noord						
	050/216	Stortplaats	Deel B West Emmer-Com.	Zuidoost	Emmen Blok Noord						
	050/218	Stortplaats	Grifterswijk Nw.-Dordrecht	Zuidoost	Emmen Blok Zuid						
	050/218	Stortplaats	Grifterswijk Baalwijk Nw.Dordrecht	Zuidoost			Ja				

Nieuw	Bodemsan. locatie	Omschrijving	Adres	PUP-regio	Landinrichtings-project	SGB	Bos en natuur	EHS	Infrastructuur	Onderhoud W&K	Nat./recr./div.ontw.
	050/219	Stortplaats	Gat van Mees/Jansen	Zuidoost	Emmen Blok Noord						
	050/220	Stortplaats	Viersprong Emmerhout	Zuidoost	Emmen Blok Noord						
	050/222	Stortplaats	Zandgat v. Eisen, W.veen	Zuidoost	Schoonebeek						
	050/236	Vm. bedrijfsterrein	Vaart NZ 98 Nw. A'dam	Zuidoost	Emmen Blok Zuid						
	050/237	Vm. bedrijfsterrein	Largedijk 11 Klazienaveen	Zuidoost	Emmen Blok Zuid						
	050/248	Vm. bedrijfsterrein	Spitting 40 Barg.Oosterv.	Zuidoost	Emmen Blok Zuid						
	050/249	Vm. bedrijfsterrein	Handelsweg 9 Barg.Oosterv.	Zuidoost	Emmen Blok Zuid						
	050/250	Vm. bedrijfsterrein	Spitting 149 Barg. Oosterv.	Zuidoost	Emmen Blok Zuid						
	050/255	Vm. bedrijfsterrein	Oosterdiep WZ 79 EmCom	Zuidoost	Emmen Blok Noord					2004	
	050/259	Vm. bedrijfsterrein	Kanaal N A 222 EmCom	Zuidoost	Emmen Blok Noord						
	050/288	Onbekend	Odoornweg 80/81 Emmen	Zuidoost			Ja				
	055/001	Stortplaats	Schreierswijk	Noordoost	Kanaalstreek						
	055/002	Stortplaats	Dideldomweg Gasselte	Noordoost	Kanaalstreek		Ja				
	055/004	Stortplaats	Tweede Dwarsdiep	Noordoost	Kanaalstreek						
	055/009	Onbekend	Vaart 143 Gass.nijveen	Noordoost	Kanaalstreek	Hunze					
	055/011	Onbekend	Vaart 59-61 Gass.nijveen	Noordoost	Kanaalstreek				MUP 037	2007	"Oude Weer"
	055/012	Onbekend	Noordzijde 297 Gass.nvm	Noordoost	Kanaalstreek						
305/015	055/013	Onbekend	Noordzijde 107-109 Gnm	Noordoost	Kanaalstreek						
	060/002	Stortplaats	Wijk Roosien Gieterveen	Noordoost	Oude Veenkoloniën						
	060/004	Stortplaats	Tjassenvijk	Noordoost	Oude Veenkoloniën						
	070/006	Stortplaats	Wijkmeerboomweg HV	Zuidwest			Ja				
	070/013	Stortplaats	Wijk Riegshoogtendijk	Zuidwest	Zuidwolde Noord						
	070/015	Stortplaats	Wijken Pesserdijk	Zuidwest	Stuifzand						
	070/082	Stortplaats	Wijk C	Zuidwest	Stuifzand	Oude Diep					
	070/083	Stortplaats	Riegshoogtend.A Holl. Veld	Zuidwest	Zuidwolde Noord				MUP 085	2006	
	070/084	Stortplaats	Riegshoogtend.B Holl. Veld	Zuidwest	Zuidwolde Noord				MUP 085	2006	
	080/001	Stortplaats	Eenerstraat	Noord	Roden-Norg	Eelder- en Peizerdiep					
	080/004	Stortplaats	Wijk Hospitaal. Veenhuizen	Noord	Project Veenhuizen	Eelder- en Peizerdiep	Ja				
	080/005	Stortplaats	Wijk Esweg Veenhuizen	Noord	Project Veenhuizen	Eelder- en Peizerdiep	Ja				
	080/006	Stortplaats	Largeloo	Noord	Roden-Norg	Eelder- en Peizerdiep			MUP 017		
	080/007	Kleiduivenschietsbaan	Norgervaart	Noord	Roden-Norg	Eelder- en Peizerdiep				2016	
	090/001	Stortplaats	Exloo-Odoorn	Noordoost	Odoorn	Hunze	Ja				
	090/002	Stortplaats	Vm.locatie Zegwaard Exloo	Noordoost	Odoorn	Hunze					
	090/004	Stortplaats	Modderwijk Valthermond	Noordoost	Kanaalstreek						
	090/017	Benzinestation	Zuiderdiep 408 Valthermond	Noordoost	Kanaalstreek				MUP 039	2004	
	090/020	Waterbodem	Odoornertzjak Od.veen	Noordoost	Odoorn	Hunze					
	095/001	Kleiduivenschietsbaan	Oosterhesselen	Zuidoost		Mars- en Westerstroom	Ja				
380/007	100/008	Opslag olie paardstal	Westerd 9 Peize	Noord	Kavelruilproj. Peize	Eelder- en Peizerdiep					
	105/002	Stortplaats	Steenbergerveld	Noord	Roden-Norg	Eelder- en Peizerdiep					
	105/003	Stortplaats	Rodervaart/Rodenwolde		Roden-Norg	Eelder- en Peizerdiep	Ja				
	105/004	Stortplaats	Roderesch	Noord	Roden-Norg	Eelder- en Peizerdiep					
	105/009	Stortplaats	Korte Wijk, Nietap	Noord	Roden-Norg	Eelder- en Peizerdiep					
	105/010	Stortplaats	Vagevuurselaan	Noord	Roden-Norg	Eelder- en Peizerdiep					
	110/005	Stortplaats	Balooerweg Ballo	Noord		Drentse Aa en Elperstroom	Ja				
	115/002	Stortplaats	Pesse	Zuidwest	Stuifzand	Oude Diep					
	120/001	Stortplaats	Berghuizen	Zuidwest	Ruinerwold-Koekange						
	120/002	Stortplaats	Leysloot Hesselterweg	Zuidwest	Ruinerwold-Koekange						
	125/005	Stortplaats	Gat van Reef	Zuidoost	Schoonebeek			Verb. zone 27			
	125/008	Scado-terrein	Schoonebeek	Zuidoost	Schoonebeek					2005	
	125/012	Gedempte wijken	Schoonebeek	Zuidoost	Schoonebeek						

Nieuw	Bodemsan. locatie	Omschrijving	Adres	PUP-regio	Landinrichtings-project	SGB	Bos en natuur	EHS	Infrastructuur	Onderhoud W&K	Nat./recr./div.ontw.
	125/018	Benzinestation	Europaweg 164 Schoonebeek	Zuidoost	Schoonebeek						
	125/027	Meetstation 8	Nieuw-Schoonebeek	Zuidoost	Schoonebeek						
	130/001	Stortplaats	Heirweg Sleen	Zuidoost		Mars- en Westerstroom			MUP 032-035	2025	
	135/003	Stortpl. Norgervaart	Norgervaart	Noord		Eelder- en Peizerdiep			MUP 015	2013	
	135/004	Vloevelden	Scholten-Honig	Zuidwest		Ruiner-, Vledder- en Wapserv. A	Ja				
	140/001	Stortplaats	Vledderlande	Zuidwest		Ruiner-, Vledder- en Wapserv. A					Beekdal Wapserveen
	145/006	Stortplaats	Bondweg Tynaarlo	Zuidwest		Drentsche Aa en Elperstroom	Ja				
	150/001	Stortplaats	Sleendiek Orvelte	Zuidwest		Oude Diep			Beekdalverb. B4		
	150/006	Stortplaats	Beilerstraat 24 Beilen	Zuidwest		Oude Diep				2008	
	150/007	Stortplaats	Orvelterstraat Orvelte	Zuidwest		Oude Diep	Ja				
	150/017	Benzinestation	Verl. Middenraai 45 Nieuw-Buinen	Zuidwest		Oude Diep			Verb. zone 24		
	155/001	Stortplaats	Koekangerdwarsdijk	Zuidwest	Ruinerwold-Koekange	Oude Diep					
	155/005	Stortplaats	Koekangerveld	Zuidwest	Ruinerwold-Koekange						
	155/009	Onbekend	Prof. Blinkweg De Wijk	Zuidwest		Reest			Beekdalverb. B8		
	165/001	Stortplaats	Ekelenberg	Zuidwest	Beneden Egge	Reest					Recreatieontwikkeling
	165/002	Stortplaats	Zuidema	Zuidwest	Zuidwolde-Noord	Oude Diep					
	305/003	Stortplaats	Nijlanderstraat Rolde	Noord		Drentsche Aa en Elperstroom	Ja				
	305/008	Stortplaats	Kaikamperweg Gieten	Noordoost		Drentsche Aa en Elperstroom	Ja				
	305/011	Stortplaats	Veenakkers 38-42 Gieterw.	Noordoost	Oude Veenkoloniën						
	315/013	Stortplaats	Padding Koekange	Zuidwest	Ruinerwold-Koekange						
	315/014	Stortplaats	Koekangerwijk	Zuidwest	Ruinerwold-Koekange						
	315/015	Stortplaats	Nijmeijer	Zuidwest	Ruinerwold-Koekange						
	320/024	Stortplaats	Wijken Nieuw-Buinen	Noordoost	Kanaalstreek						
	320/027	Stortplaats	Schoonloërstr. Westdorp	Noordoost		Hunze	Ja				
	320/030	Stortplaats	Zuiderdw. pl. 19-20 Valtherm.	Noordoost	Kanaalstreek						
	320/031	Stortplaats	Zuiderdiep 58 Nw.-Buinen	Noordoost	Kanaalstreek						
	320/033	Stortplaats	Zuiderdiep 54 Drouwm.	Noordoost	Kanaalstreek						
	320/034	Stortplaats	Oldenburger Zuiderdiep 60	Noordoost	Kanaalstreek						
	320/055	Kolenhandel	Exloërkijl Z 28 2e Exloërm.	Noordoost	Kanaalstreek						
	345/006	Stortplaats	Stortven Koffedik	Noord		Eelder- en Peizerdiep			Verb. zone 25		
	350/011	Stortplaats	Radiosterrenwacht Hoogh.	Zuidwest	Holmers Halckenbroek	Drentsche Aa en Elperstroom	Ja				
	350/016	Kleiduivenschietbaan	Emelangen Wijster	Zuidwest		Oude Diep			Verb. zone 15		Esdorpenproject
	350/019	Stortplaats	Boswachterij Hooghalen	Zuidwest		Drentsche Aa en Elperstroom	Ja				
	350/020	Stortplaats	Stortven Zwiggelte	Zuidwest		Drentsche Aa en Elperstroom	Ja				
	350/021	Stortplaats	Bosweg Hoogersmilde	Zuidwest		Ruiner-, Vledder- en Wapserv. A	Ja				
	380/009	Stortplaats	Stortpl. achter begraafplaats	Noord	Roden-Norg	Eelder- en Peizerdiep					
	380/011	Stortplaats	Tonckersvaartje Westervelde	Noord		Eelder- en Peizerdiep	Ja				
	070/019		Noordscheschut	Zuidwest							Wonen in grond r.o.

4.2. Uitvoering van de provinciale regierol

Zoals is aangegeven in hoofdstuk 2 zal de provincie in het stedelijk gebied meer en meer gaan opereren als regisseur, stimulator en procesbegeleider. Ook ten aanzien van het landelijk gebied zal de provinciale rol zich niet beperken tot alleen uitvoerder van de bodemsaneringsoperatie. Navolgend zal worden ingegaan op de wijze waarop de provincie Drenthe invulling heeft gegeven aan de regisseursrol (met name binnen het proces van de ISV-bodemprogrammering door de gemeenten) en wil gaan geven (binnen het proces van uitvoering van ISV-bodemprogramma's, landelijk gebied, monitoring, opstellen landsdekkend beeld, inzet juridisch instrumentarium etc.).

Regierol binnen ISV

Provinciale rol in proces programmering ISV-bodemprogramma door gemeenten

Door de rechtstreekse gemeente Emmen en de programmagemeenten Assen, Coevorden, Hoogeveen en Meppel is een ISV-bodemmodule opgesteld (1999/2000) en is in de tweede helft van 2001 een herijkingsopgave gedaan.

Om op de (beleidsmatige) ontwikkelingen inzake bodemsanering vanuit ISV te kunnen anticiperen is binnen de Productgroep Bodem medio 1999 een interne werkgroep ISV-bodem samengesteld. Deze werkgroep heeft zorg gedragen voor het uniformeren van de werkwijze naar de vier programmagemeenten toe. (De bodemmodule van Emmen was inmiddels reeds ingediend). De inhoudelijke afstemming met de programmagemeenten over de ISV-bodemmodule heeft plaatsgevonden door de projectleider bodemsanering die als contactpersoon voor de desbetreffende gemeente opereert. Bij de totstandkoming van de ISV-bodemmodules hebben de gemeenten intensief met ons gecommuniceerd door het bespreken van ambtelijke concepten. Dit proces heeft parallel, maar steeds in nauwe afstemming met het traject van het totale ISV-programma, plaatsgevonden. Voor het toetsen van de bodemmodules van de programmagemeenten hebben wij toetsingscriteria opgesteld. Deze criteria zijn na vaststelling kenbaar gemaakt aan de gemeenten, onder andere door publicatie in het Provinciaal blad nummer 35 van 2000.

Om binnen de herijking te komen tot een nog betere uniformering van de aanpak is voor dit traject gewerkt met een centrale ISV-bodemcontactpersoon. Ter voorbereiding op de herijkingsopgave is eind 2000 besloten om naast de individuele benadering van de gemeenten ook gebruik te maken van een aantal centrale informatiebijeenkomsten. In totaal zijn vier bijeenkomsten tussen januari en juni 2001 georganiseerd waarin aandacht is besteed aan diverse onderwerpen in relatie tot de herijkingsopgave. In de tussenliggende tijd heeft met de vier gemeenten ook diverse keren bilateraal overleg plaatsgevonden. Zowel van de zijde van de gemeenten als van ons is deze werkwijze goed bevallen. De werkwijze heeft geleid tot beter onderbouwde bodemprogramma's gebaseerd op realistische planningen en rekening houdend met de gemeentelijke capaciteit. Na 1 september 2001 heeft nog een verbeteringslag plaatsgevonden waarbij nog meer in detail is gekeken naar mogelijkheden om projecten te faseren en is er meer rekening gehouden met (mogelijke) tegenvallers in de planning van de projecten.

Provinciale rol in proces uitvoering ISV-bodemprogramma door gemeenten

Hoewel de herijking nog niet volledig is afgerond zijn de gemeenten inmiddels al gestart met de uitvoering van het ISV-bodemprogramma. De rol van ons hierbij bestaat met name uit het beoordelen van de realisatie van het ISV-bodemprogramma en het coachen en begeleiden van de gemeenten in het totale proces. De wijze waarop deze rol door ons wordt ingevuld is voor de

rechtstreekse gemeente, de programmagemeenten en de projectgemeenten niet geheel gelijk. Navolgend is dit nader uitgewerkt.

- Rechtstreekse gemeente (Emmen)

De gemeente Emmen wordt met ingang van 2003 volledig bevoegd gezag in het kader van de WBB. Deze ontwikkeling is een rechtstreeks gevolg van de uitkomsten van een interne studie verricht door de provincie en de gemeente. In dit onderzoek is de haalbaarheid van het aanvaarden van bevoegd gezagtaken uit de WBB nagegaan. De resultaten zijn beschreven in het rapport "Van rups naar vlinder" van 22 mei 2000. In december 2000 is als vervolg hierop door de gemeente in samenwerking met de provincie het "Implementatieplan (op hoofdlijnen) bodemsaneringstaken in het kader van ISV/WBB" opgesteld.

Een belangrijk deel van de uitwerking van het implementatieplan gaat plaatsvinden in 2002. Daartoe zal door de gemeente eerst een plan van aanpak (op detailniveau) worden opgesteld, waarna de verschillende onderdelen daadwerkelijk worden ingevuld. Het betreft met name de implementatie van de beleidsmatige en juridische werkprocessen. De gemeente Emmen zal voor dit deel van het traject een beroep doen op ondersteuning vanuit de provincie. Voor deze ondersteuning is in 2002 naar verwachting 0,25 fte van de provincie benodigd.

Naast de ondersteuning bij de implementatie van werkprocessen zal ook aandacht worden besteed aan de realisatie van het ISV-bodemprogramma. Daartoe vindt op initiatief van ons drie keer per jaar ambtelijk overleg plaats. Behalve de voortgang in de realisatie wordt daarin ook aandacht geschonken aan de monitoring van de bodemsaneringsoperatie en de afstemming inzake het (provinciaal) bodemsaneringsbeleid.

- Programmagemeenten

De vier programmagemeenten zijn verantwoordelijk voor het uitvoeren van bodemsaneringen in het stedelijk gebied. Het ISV-bodemprogramma vormt daarvoor de leidraad. Wij zijn voornemens om, in navolging van het herijkingstraject, op reguliere basis overleg te gaan voeren met de individuele programmagemeenten over de voortgang in de realisatie van het ISV-bodemprogramma. De wijze waarop dit gaat gebeuren en de exacte inhoud van dit overleg zullen worden beschreven in een nog op te stellen plan van aanpak dat uiterlijk in januari 2002 moet zijn vastgesteld. In grote lijn staat de volgende werkwijze voor ogen: het overleg zal per gemeente 3 keer per jaar plaatsvinden (totaal dus 12 per jaar). Naast de voortgang in de realisatie zullen in dit overleg ook monitoring en afstemming inzake het (provinciaal) bodemsaneringsbeleid aan de orde moeten komen. Verder zal het overleg benut kunnen worden om specifieke onderwerpen te bespreken zoals (problemen bij de) inzet van juridisch instrumentarium, gevolgen van nieuwe beleidsontwikkelingen voor gemeentelijke projecten etc. Naast deze specifieke "Bodem-stadsgesprekken" neemt de Productgroep Bodem ook deel aan de algemene ISV-stadsgesprekken die twee keer per jaar plaatsvinden met elke programmagemeente.

Naast de individuele gesprekken streven wij ernaar om ten minste eenmaal per jaar een centrale bijeenkomst te organiseren voor alle programmagemeenten en Emmen (en afhankelijk van het onderwerp ook de projectgemeenten). Deze bijeenkomsten hebben een tweeledig karakter. Enerzijds kunnen hierin nieuwe ontwikkelingen breed gepresenteerd worden. Anderzijds kan in deze bijeenkomsten ook wisselwerking tussen de gemeenten onderling plaatsvinden. Onderwerpen die hierin aan bod (kunnen) komen zijn bijvoorbeeld de Circulaire landsdekkend beeld, de Bedrijvenregeling, Actief bodembeheer, beleid ten aanzien van functiegerichte saneringen (stabiele eindsituatie) etc.

- **Projectgemeenten**

Drenthe heeft zeven projectgemeenten. In de afgelopen periode hebben wij de projectgemeenten schriftelijke geïnformeerd over het ISV-traject. Naar aanleiding daarvan heeft met een aantal projectgemeenten overleg plaatsgevonden over (mogelijke) ISV-projecten met een bodemsaneringsaspect. De verwachting is dat tot 2005 slechts drie projectgemeenten ISV-projecten zullen indienen waarin bodemsanering aan de orde is. In 2000 en 2001 verliep het proces van indienen van bodemprojecten enigszins stroef. Om dit te verbeteren worden vanaf 2002 alle projectgemeenten jaarlijks in februari bezocht samen met de ISV-coördinator van de Productgroep Ruimte en Water. In dit overleg zal (onder andere) geïnventariseerd worden of de gemeenten voornemens zijn voor 1 juli van dat jaar ISV-projecten met een bodemsanering in te dienen. Als dit het geval is zal de desbetreffende gemeente in de periode tot 1 juli worden ondersteund bij de totstandkoming van de aanvraag voor ISV-bodemmiddelen. Dit traject zal per geval separaat worden ingevuld in overleg met de desbetreffende gemeente.

Gezien de personele opbouw van de ambtelijke apparaten bij de projectgemeenten zullen wij gedurende de eerste ISV-periode op projectniveau ondersteuning bieden op zowel technisch als juridisch gebied. (Zie bijlage 4 Overzicht van taken en benodigde fte's).

Evaluatie ISV-bodemprogramma's en -projecten.

Na afronding van de eerste ISV-periode gaan wij de ISV-bodemprogramma's van de gemeente evalueren op basis van de gerealiseerde doelstellingen. Deze evaluatie richt zich in eerste instantie op de vraag of alle projecten die zijn opgevoerd ook zijn uitgevoerd. Als projecten niet zijn gerealiseerd kan dit leiden tot het beschikbaar stellen van minder middelen in de tweede ISV-periode. Een en ander is mede afhankelijk van de vraag of er in plaats van de niet-gerealiseerde projecten andere projecten zijn gerealiseerd, danwel of de niet-gerealiseerde projecten alsnog in de tweede ISV-periode worden gerealiseerd.

De evaluatie zal deel uitmaken van de evaluatie van de totale ISV-programma's, die vanuit de Productgroep Ruimte en Water wordt geïnitieerd. De Productgroep Bodem is daartoe vertegenwoordigd in de interne Provinciale Werkgroep Stedelijke Vernieuwing.

Regierol binnen het landelijk gebied

In het landelijk gebied is voor ons een belangrijke regierol weggelegd. Alleen al vanwege het feit dat de provincie beleidsbepalend is voor zaken als de landinrichting, het SGB, Kompas en LEADER ligt een coördinerende rol van ons voor de hand.

In het kader van de landinrichting wordt vanuit de bodemsanering nauw samengewerkt met alle betrokken partijen bij het oplossen van bodemsaneringsproblemen. De komende tijd zal er in twee herinrichtingsgebieden gewerkt worden aan het zoveel mogelijk integraal oplossen van de bodemvervuilingsproblematiek. Behalve de milieutechnische maatregelen wordt ook gewerkt aan een landschappelijke inpassing. Door het aangaan van convenanten worden eigenaren en mogelijke veroorzakers gevrijwaard in ruil voor een financiële bijdrage.

Om ook in volgende planperiodes vroegtijdig te kunnen anticiperen op ontwikkelingen in het landelijk gebied waar sprake is van bodemsaneringsgevallen gaan wij zorg dragen voor regulier overleg met betrokken partijen. De wijze waarop dit gaat plaatsvinden en met welke frequentie zal in 2002 in overleg met deze partijen nader worden ingevuld. Een belangrijk instrument om hieraan invulling te kunnen geven vormt het (deels nog te realiseren) landsdekkend beeld in het landelijk gebied. Met uitzondering van het landelijk gebied in de gemeente Emmen, gaan wij in

deze planperiode hier zorg voor dragen (zie ook hoofdstuk 5 onder Bijzondere inventariserende onderzoeken).

Op het gebied van waterbodems hebben wij al vanaf 2000 invulling gegeven aan de regierol door het oprichten van een Provinciaal Platform Waterbodems. Behalve de provincie, die als voorzitter van dit platform fungeert, nemen de waterschappen, de gemeenten en Rijkswaterstaat hieraan deel. Het platform heeft taken op het gebied van beleidsontwikkeling en -voorbereiding, advisering omtrent budgetverdeling en informatie- en kennisoverdracht en komt circa 4 keer per jaar bijeen. Het afgelopen jaar heeft het platform onder andere de coördinatie rondom het Tienjarensценario baggerspecie op zich genomen. De komende periode zal het platform de coördinatie op zich nemen rond de voorbereiding van de inrichting van (tijdelijke) doorgangsdieps voor baggerspecie. Ook bereidt het platform voorstellen voor om te komen tot een uniforme wijze van databeheer door de waterkwaliteits- en kwantiteitsbeheerders, zodat de gegevens die verzameld zijn ten behoeve van het Tienjarensценario up-to-date blijven.

Personele en financiële inzet

Met de uitvoering van de regierol is 1 fte gemoeid. (zie bijlage 4 Overzicht van taken en benodigde fte's). Hiervoor is een bijzondere inventariserende onderzoek (BIO)-regierol opgenomen in de meerjarenplanning (bijlage 2, tabel 2) van f 100.000,-/€ 45.378,02 per jaar.

4.3. Inzet juridische instrumentarium

In het kader van dit programma wordt het begrip juridisch instrumentarium niet beperkt tot de bevoegdheden die een dwingend karakter hebben. Met de bevoegdheden die een dwingend karakter hebben bedoelen wij het inzetten van bevelen zoals bijvoorbeeld het opleggen van een zogenaamd correctiebevel (artikel 44 van de WBB) om de saneerder te dwingen de sanering alsnog correct uit te voeren. Onlangs hebben wij dit bevel ingezet.

Naast het bevelsinstrumentarium kunnen wij ook andere instrumenten hanteren om derden aan te zetten tot aanpak van bodemverontreiniging. Andere instrumenten zijn bijvoorbeeld financiële (stimulerings)regelingen, zoals cofinanciering. Maar ook kan voorlichting over bodemsanering worden gegeven en begeleiding van saneringstrajecten die door particulieren worden uitgevoerd.

Het bevelsinstrumentarium en de financiële regelingen zijn aan elkaar gerelateerd. In sommige gevallen biedt het inzetten van het bevelsinstrumentarium geen uitkomst meer. Particuliere partijen kunnen dan niet (meer) of niet volledig aansprakelijk worden gesteld voor de (potentiële) bodemverontreiniging. Slechts in die situaties kunnen het bodemsaneringsbudget en de daarop gebaseerde financiële stimuleringsregelingen worden ingezet om de aanpak van die gevallen op gang te brengen. Dan zijn wij ook bereid om een financiële impuls aan die saneringen te geven. Uitgangspunt is wel dat de betrokkene in ieder geval zelf een bijdrage betaalt die overeenkomt met de mate waarin hij juridisch aangesproken kan worden voor de verontreiniging. Een voorbeeld hiervan, opgenomen in bijlage 2, is: Wijken Nieuw-Buinen (DR020/003), waar derden een evidente bijdrage zullen leveren door van de totale kosten van f 3 miljoen/€ 1.361.340,65, circa f 2 miljoen/€ 907.560,43 bij te dragen.

Daarnaast is in dezelfde bijlage een raming gemaakt voor een bijdrage van derden voor cofinanciering voor circa 15 gevallen van ongeveer f 2,2 miljoen/€ 1 miljoen die voor een deel gezamenlijk worden aangepakt.

Omwillen van de nog te voeren onderhandelingen is voor deze projecten geen uitsplitsing gemaakt van de te ontvangen bijdragen.

In bijlage 1 Wet bodembescherming, paragrafen 2.3 en 2.4, wordt hier verder op ingegaan.

4.4. Toezicht en handhaving

De handhaving zowel in het stedelijk gebied als in het landelijk gebied wordt met uitzondering van de gemeente Emmen vanaf 2003 door de provincie gedaan. Voor de uitvoering van de handhaving van de WBB wordt verwezen naar hoofdstuk 18 van de Wm.

De handhaving van saneringsplannen, waarmee de provincie instemt, is een routinematige vorm van handhaven, die specifiek is gericht op de Sanering in eigen beheer (SEB) bij particulieren en bedrijven. De locaties worden tijdens de sanering bezocht door handhavers. De controle richt zich met name op de (tijdige) start van de sanering, de melding van de startdatum van de sanering, eventuele afwijkingen van het saneringsplan, de afvoer van verontreinigde grond en de beoordeling achteraf van het evaluatierapport. Bij de controle zal in sommige gevallen ook gebruik worden gemaakt van contra-expertiseonderzoek waarbij, in onze opdracht, monsters worden genomen van de reeds gesaneerde locatie of van partijen grond die worden afgevoerd.

Wanneer de verplaatsing van verontreinigde grond niet wordt gemeld, is sprake van een illegale sanering.

Overtreders ontvangen in principe een aanschrijving waarin zij verzocht worden de ontstane milieuschade ongedaan te maken. Bij ernstige overtredingen wordt overleg gevoerd met het Openbaar Ministerie om te zorgen dat de bestuursrechtelijke en strafrechtelijke aanpak op elkaar worden afgestemd. Van bestuurlijke dwangmaatregelen kan gebruik worden gemaakt, waaronder het opleggen van een last onder dwangsom of het toepassen van bestuursdwang. Overtreders van de regels zijn meestal de grondeigenaren, oftewel de opdrachtgevers van de grondverplaatsingen. Dit kunnen zowel burgers, bedrijven als overheden zijn. Er is geen onderscheid in de aanpak van deze overtreders. Wel wordt rekening gehouden met de omstandigheden waaronder overtredingen plaatsvinden.

Gebleken is dat de inhoud en consequenties van de WBB niet altijd bekend zijn bij de burgers en/of grondtransporteurs, omdat de wetgeving nog vrij nieuw is. Belangrijk is dat behalve handhaving ook voorlichting wordt gegeven aan bedrijven en burgers.

Afwijking van het saneringsplan

In de meeste gevallen worden kleine afwijkingen toegestaan als onderdeel van het bestaande saneringsplan. Mochten zich tijdens de uitvoering van de sanering onvoorziene omstandigheden voordoen waardoor er van het saneringsplan moet worden afgeweken, dan is het afhankelijk van de mate van afwijking of het kan worden meegenomen in het evaluatierapport of dat er een nieuw saneringsplan moet worden ingediend. Een richtlijn hierbij is dat wanneer de saneringsdoelstelling wordt gewijzigd, een nieuw saneringsplan is vereist. Dit geldt evenzeer als belangen van derden zouden kunnen worden geschaad door de ontstane afwijking van het oorspronkelijke saneringsplan. Op grond van artikel 44 van de WBB, kunnen GS degene die de bodem niet saneert overeenkomstig een door hen ingediend saneringsplan waarmee zij hebben ingestemd, bevelen alsnog overeenkomstig dat plan te handelen. Uiteraard moet iedere afwijking op zijn eigen merites worden beoordeeld.

In het kader van het nieuwe saneringsbeleid (Bever) zullen saneringsplannen er anders uit gaan zien. Standaardsaneringsplannen als het kan en maatwerksaneringsplannen als het moet. De inhoud van de saneringsplannen zal meer overgaan op een standaardinvulling, waarbij de uitwerking en de hoeveelheid aan gegevens in zo'n saneringsplan summierder zullen zijn. Het ligt in de verwachting dat afwijkingen daardoor veelvuldiger voorkomen. Daarom zal de controle tijdens de sanering worden vergroot.

Tijdens de actieve saneringswerkzaamheden zal de saneringslocatie meerdere keren bezocht worden door een handhaver.

In het kader van de Bever zal steeds vaker functioneel gesaneerd worden in plaats van multifunctioneel. Ook de nazorg bij een functionele sanering zal gehandhaafd worden.

Provinciebreed wordt gewerkt aan het realiseren van een uniforme en zichtbare handhaving, een betere afstemming en daarmee grotere herkenbaarheid van de handhaving. Het hele handhavingproces zal gedocumenteerd van begin tot het eind in beeld worden gebracht, zodat achteraf valt na te gaan aan de hand van besluiten en documenten hoe dit proces in zijn werk is gegaan en wat de effecten zijn geweest van de handhavingswerkzaamheden. Het is de bedoeling dat deze procesbeschrijvingen voor het handhavingproces voor alle provinciale handhavers gelijk zijn. In de loop van 2002 zal hierover meer bekend zijn.

In het rapport "Handhaving Productgroep Bodem" geven wij inzicht in de wijze waarop de handhaving wordt uitgevoerd. Dit betreft ook de handhaving van de bodemsaneringen. De beleidsvernieuwing bodemsanering, het rapport "Zand er over" en het kabinetsstandpunt Bever (14 december 2001) zijn input geweest voor het totstandkomen van ons handhavingbeleid. In het rapport is aangegeven wat en hoe wij gaan handhaven en hoeveel capaciteit (fte's) hiervoor nodig is. Uitgangspunt is dat gestreefd wordt naar, volgens het kabinetsstandpunt, een scheiding van vergunningverlening en handhaving. Verder zal gestreefd worden naar de inzet van voldoende en gekwalificeerde medewerkers.

De uitkomsten van het rapport worden geïntegreerd in het hiervoor genoemde provinciebrede project "Naar een uniforme en zichtbare handhaving door de provincie Drenthe".

De handhavingactiviteiten worden opgenomen in een provinciale Handhavingsprogramma (HUP) 2002.

4.5. Kwaliteitsborging

Wij zijn binnen de Productgroep Bodem bezig met het verbeteren van de kwaliteit van de dienstverlening. In dat kader zijn de werkprocessen geanalyseerd en een aantal is verbeterd. De volgende werkprocessen zijn doorgelicht:

- informatie en advies (hoe vindt informatievoorziening het efficiënts plaats);
- uitbesteding van bodemsaneringsprojecten (hoe vindt aanbesteding van diensten op de meest doelmatige manier plaats);
- toetsen, besluiten en beschikken (hoe vindt besluitvorming rondom de te nemen beschikkingen op een eenduidige manier plaats);
- dossiervorming (hoe worden openbare stukken toegankelijk en terugvindbaar gearchiveerd).

Na de doorlichting zijn deze werkprocessen aangepast en vastgelegd in procedures. Het voornaamste doel hiervan is de klant beter van dienst te zijn door te zorgen voor een goede en aantoonbare kwaliteit.

Om te zorgen dat de ingevoerde verbeteringen vastgehouden worden, is de kwaliteitszorg onderdeel van de jaarlijkse planning- en controlcyclus. Ieder werkproces heeft een beheerder die de uitvoering van de procedures controleert. De kwaliteitszorg zal op orde gehouden worden door jaarlijks te controleren of de procedures worden nageleefd, nog adequaat zijn of nog verbeterd kunnen worden. Deze audit zal door een externe partij worden uitgevoerd. Het is de bedoeling om een collega-provincie te vragen de jaarlijkse audit uit te voeren.

4.6. Prestaties en activiteiten tot 2005

Landsdekkend beeld

Wij zijn bezig met de screening van de gemeentelijke archieven. Dit wordt per gemeente gedaan. Hierbij wordt er geen onderscheid gemaakt tussen landelijk en stedelijk gebied, het overgrote deel ligt in het stedelijk gebied. Deze screening is voor 1 januari 2004 afgerond.

In het landelijk gebied zijn en worden in landinrichtingsgebieden gebiedsdekkende screenings uitgevoerd. Dit gebeurt aan de hand van luchtfoto's en het vergelijken van kaarten uit verschillende perioden. Op deze wijze ontstaat nog geen provinciaal (landelijk) beeld omdat de landinrichtingsgebieden waar dit gebeurt "slechts" een relatief gering gedeelte van de provincie beslaat (ca. eenvijfde deel). Wij zijn voornemens een gebied als pilot te nemen om verdachte locaties die niet via archiefonderzoek boven water komen, op te sporen. De voorlopige reservering hiervoor bedraagt f 100.000,-/€ 45.378,02. Dit bedrag is opgenomen in de f 900.000,-/€ 408.402,19 van de BIO, landsdekkend beeld. De uitwerking en begeleiding van deze activiteiten zal een belangrijke taak zijn van een van de projectleiders bodemsanering.

Voor het in beeld brengen van de werkvoorraad voor de bodemsanering zal het stappenplan en de Circulaire Landsdekkend beeld worden gevolgd. Voor de verdachte locaties uit de gemeentelijke archieven en die uit het archief van de Kamer van Koophandel die nog niet zijn onderzocht, zal in ieder geval een historisch onderzoek worden uitgevoerd. De rapportages zullen antwoord geven op de volgende vragen: hoeveel (potentieel) ernstig verontreinigde en (potentieel) ernstig en urgente locaties zijn er, hoeveel daarvan zijn statisch en hoeveel dynamisch, welke locaties moeten door de overheid worden aangepakt en hoeveel door derden en wat zijn de kosten voor de overheid en derden.

De werkzaamheden worden gefinancierd uit het vorengenoemde BIO landsdekkend beeld.

Lopende verplichtingen en projecten

Het meerjarenprogramma bevat voor een belangrijk deel projecten die de provincie heeft opgestart en waarvoor verplichtingen zijn aangegaan. Het betreft in grote lijnen de volgende projecten.

Langdurige nazorg.

Met een 12-tal projecten zijn wij reeds jaren bezig (zie bijlage 2, tabel 2).

De verwachting is dat een aantal van deze projecten in 2004 of eerder kan worden afgesloten.

Overdracht van deze projecten aan gemeenten is gelet hierop niet zinvol. Met deze projecten is in de planperiode f 2,5 miljoen/€ 1,13 miljoen gemoed.

Overgang budget naar programmafinanciering

- Cofinancieringsprojecten

Het zijn voor een deel cofinancieringsprojecten die samen met BSB Drenthe-Groningen in clusterverband zijn opgestart in Hoogeveen (Fabrieksweg) en Coevorden (De Holwert) en individuele cofinancieringsprojecten. Het gaat in totaal om zo'n 15 bedrijven en omvat een som van f 4,1 miljoen/€ 1,86 miljoen ten laste van het budget en een bedrag van f 3,8 miljoen/€ 1,7 miljoen ten laste van derden. De projecten worden vanuit de provincie begeleid door een projectleider bodemsanering. Ter ondersteuning van het proces is een externe coördinator aangesteld. Voor de daadwerkelijke uitvoering is voor de directievoering een ingenieursbureau opdracht verleend om in SKB-verband de uitvoering van de sanering ter hand te nemen.

Het betreft lopende projecten waarvan de afspraken op hoofdlijnen ten aanzien van de financiering gemaakt zijn voor de inwerkingtreding van de interim-Bedrijvenregeling. Ondanks de toe-

zeggingen van de betrokkenen bestaat de kans dat een aantal projecten niet doorgaat binnen deze planperiode. Voorshands wordt uitgegaan van 50% realisatie

- Overige projecten in landelijk en stedelijk gebied

De projecten in het landelijk gebied van de gemeente Emmen (evenals alle andere projecten in deze gemeente) zullen na 2004 zoveel mogelijk overgedragen of afgerond zijn, omdat de gemeente Emmen als rechtstreekse gemeente per 1 januari 2003 bevoegd gezag is. Het betreft in Emmen, buiten de cofinancieringsgevallen, vier andere projecten waarvan het onderzoek en de sanering zullen worden afgerond (zie bijlage 2, tabel 2).

In de programma- en projectgemeenten betreft het projecten die niet in de ISV-programma's zijn opgenomen en ook vrijwel altijd buiten deze gebieden liggen. Deze projecten zullen eventueel ook na 2004 door de provincie worden afgerond. Voor 25 projecten zal in de komende periode het bodemonderzoek worden uitgevoerd en de sanering worden opgestart en zo mogelijk worden afgerond. (zie bijlage 2, tabel 2)

Met deze projecten zullen meerdere projectleiders bodemsanering en de bestuurlijk-juridische medewerkers bezig zijn (zie bijlage 4 Overzicht van taken en benodigde fte's).

Wat betreft de verdere prestaties zullen van alle genoemde projecten (ca. dertig) beschikkingen worden genomen.

Naast deze WBB-beschikkingen dient er op de ISV-projecten van de gemeenten te worden beschikt en gehandhaafd. Dit zullen er in de programmaperiode naar schatting vijftig zijn. Voor de uitvoering van de Bedrijvenregeling stellen wij een subsidieverordening op. In de loop van 2002 verwachten wij de eerste aanmeldingen van de bedrijven in het kader van de Bedrijvenregeling. Gezien de beperkingen van de interim-regeling zullen dat er naar verwachting enkele tientallen zijn. Daarnaast zullen ook saneringsplannen worden ingediend die buiten de Bedrijvenregeling vallen.

Resumerend, zowel nieuwe als lopende verplichtingen en projecten 2002, 2003 en 2004

Activiteiten	Aantal	Lopende verplichtingen	Nieuwe projecten
BIO-Landsdekkend beeld:			
- Historische onderzoeken	500		500
- Oriënterende onderzoeken	150		150
Nadere onderzoeken	60		60
Saneringsonderzoek/-plan	35	5	30
Op te starten saneringen	30	15	15
Nazorg projecten	15	12	3
Beschikkingen WBB	30	15	15
Beschikkingen ISV	50		50
Beschikkingen SEB:			
- cofinanciering	7	7	
- Bedrijvenregeling	35		35
- overige SEB	30		30

Handhaven beschikkingen

WBB+ISV+SEB=30+50+72=152

4.7. Overdracht naar gemeente Emmen

Vanaf 1 januari 2003 wordt de gemeente Emmen bevoegd gezag WBB. De gemeente neemt dan alle lopende WBB-projecten van de provincie Drenthe over (tenzij dit contractueel onmogelijk is). Concreet betekent dit dat in 2002 de WBB-middelen voor projecten in de gemeente Emmen nog door de provincie zullen worden ingezet. Vanaf 2003 zal de gemeente Emmen hiervoor zorg dragen. In dit meerjarenprogramma is derhalve een splitsing gemaakt van de benodigde middelen tot 2003 en vanaf 2003. De middelen tot 2003 worden door de provincie aangevraagd als onderdeel van haar meerjarenprogramma. De middelen vanaf 2003 worden door de gemeente Emmen aangevraagd in aanvulling op de herijkingsopgave voor ISV. In de loop van 2002 zal de gemeente een eigen meerjarenprogramma opstellen en bij het ministerie indienen. In de onderstaande tabel zijn de WBB-middelen voor de periode 2002-2004 weergegeven voor projecten in de gemeente Emmen.

Overzicht benodigde middelen WBB-projecten Emmen 2002-2004 (guldens x 1.000)

Project	2002		2003		2004	
	Rijk	Overigen	Rijk	Overigen	Rijk	Overigen
Wijken Emmen/Sch'beek	0	0	540	60	540	60
Vinex	450	50	450	50	450	50
De Weiart	0	0	0	0	0	0
Stationsstraat	0	0	0	0	0	0
1 ^e Kruisdiep WZ 70	54	6	360	40	360	40
Oosterdiep WZ 119	0	5	0	0	0	0
Noorderwerf	60	200	0	0	0	0
Kanaal B ZZ 228	525	75	220	30	0	0
overige projecten	0	0	0	0	0	0
TOTAAL	1.089	336	1.570	180	1.350	150

4.8. Financiële overgang overheidssaneringen (WBB)

Financieel kader tot 1 januari 2001

Het financiële kader voor de provincie Drenthe is tot eind 2001 de budgetfinanciering met een jaarlijkse toezegging van het Ministerie van VROM en een halfjaarlijkse bevoorschotting van het kasgeld op basis van de werkelijke uitgaven. Op aanvraag van de provincie en door de halfjaarlijkse en jaarlijkse financiële rapportages krijgen wij deze jaarlijkse toezeggingen. Naast het budget ontvangt de provincie ook geld voor de omvangrijke projecten. Bij jaarlijkse onderbestedingen van meer dan 25% van het door het Ministerie van VROM overgemaakte kasgeld, vindt een korting plaats op de toezegging voor het jaar daarop. Bij overbestedingen bestaat de mogelijkheid dat de provincie extra aanvullende gelden krijgt van het Ministerie van VROM uit de pot geld die ontstaat door onderbestedingen elders in het land. De laatste jaren heeft de provincie Drenthe daarvan vrijwel ieder jaar geprofiteerd en jaarlijks gemiddeld f 2 miljoen/€ 907.560,-- extra ontvangen op een jaarlijks budget van circa f 6 miljoen/€ 2.722.681,--.

De provincie Drenthe heeft de laatste jaren jaarlijks ruim f 10 miljoen/€ 4.537.802,-- besteed aan bodemsanering inclusief de omvangrijke projecten.

De rijksbijdrage per project bedraagt 90%. De gemeenten dragen 7,5% bij plus een drempelbijdrage van f 5,--/€ 2,27 per inwoner met een maximum van f 100.000,--/€ 45.378,02 per geval. De provincie draagt 2,5% bij in de kosten.

Nieuw financieel kader

Vanaf 1 januari 2002 treedt het nieuwe financiële kader in werking. Vanaf die datum zal de provincie werken met de zogenoemde programmatische aanpak. De financiële toezeggingen voor de jaarlijkse budgetten zullen door het Ministerie van VROM worden gedaan op basis van een door de provincie opgesteld meerjarenprogramma voor de periode 2002-2004. Pas aan het einde van de periode zal worden bekeken hoe het uitgavenpatroon van de provincie is geweest. Jaarlijks zal de voortgang worden gerapporteerd aan de hand van de monitoringsgegevens en door het Ministerie van VROM worden beoordeeld. Voor de jaarlijkse financiële verantwoording zal het Ministerie van VROM genoeg nemen met de algemene financiële rapportages die de provincie maakt voor het Ministerie van BiZa en PS. Voor eventuele omvangrijke projecten kunnen extra gelden worden aangevraagd.

De verdeling van de bijdragen over Rijk, provincie en gemeenten blijft voorlopig gelijk. Deze verdeling is wel onderwerp van discussie bij de in voorbereiding zijnde wetswijzigingen. Het is de bedoeling dat de gemeentelijke en provinciale bijdragen gaan verdwijnen. Een eerste wetswijziging met betrekking tot de saneringsdoelstelling is omstreeks 2003 te verwachten, andere wijzigingen komen daarna.

De financiële systematiek staat geheel los van die voor het ISV. De ISV-gelden voor bodemsanering worden door het Ministerie van VROM in het ISV-budget opgenomen. De provincie verdeelt dat geld over de programma- en projectgemeenten op basis van de ingediende programma's en projecten. De provincie beoordeelt de voortgang aan de hand van de monitoringsgegevens.

Overgangperiode

Er is geen overgangperiode, per 1 januari 2002 gaat het nieuwe regiem in. Er is natuurlijk wel een financiële nasleep van de oude projecten. De kosten van deze projecten zullen apart zichtbaar worden gemaakt en de verdere afhandeling zal volgens de nieuwe methodiek plaatsvinden.

4.9. Multiplier

De multiplier voor het landelijk gebied zal naar verwachting lager zijn dan die voor het stedelijk gebied. Voor de periode 2002-2004 zal er geld uit de markt beschikbaar komen. Concreet kunnen wij dit nog niet invullen omdat wij nog met diverse partijen in onderhandeling zijn. Wij streven ernaar om voor deze planperiode een multiplier van 1 te halen (zie hoofdstuk 6).

5. TOELICHTING OP DE FINANCIËLE PARAGRAAF VAN HET MEERJARENPROGRAMMA WBB (BIJLAGE 2, TABEL 2)

Waterbodems

Jaarlijks ontvangen wij f 408.000,--/€ 185.142,33 van het Rijk voor onderzoek en sanering van waterbodems. Met de waterschappen is afgesproken dat zij jaarlijks projectvoorstellen indienen en dat wij het geld verdelen onder de waterschappen. Hierbij vragen wij het platform om advies. Na enige tijd zal deze werkwijze geëvalueerd worden en indien nodig aangepast. Voor het landelijk project Tienjarensscenario waterbodems wordt verwezen naar het onderdeel Tienjarensscenario waterbodems.

Voor de opgenomen locatie Kleiduivenschietbaan Loon zijn de verplichtingen al aangegaan. Voor het project Nijlandsloopje is f 1 miljoen/€ 453.780,-- opgenomen voor de periode 2003-2004.

De overige bij ons bekende waterbodems, die in de planperiode tot uitvoering komen, komen niet ten laste van het budget omdat het of onderhoudsspecie betreft of niet-ernstige gevallen van verontreiniging zijn.

Oude stortplaatsen-nazorg voormalige stortplaatsen (NAVOS)

In onze provincie is in het verleden op ongeveer 230 stortplaatsen afval gestort. Deze stortplaatsen bevinden zich veelal in het landelijk gebied en zijn min of meer allemaal verontreinigd met allerlei stoffen.

De stortplaatsen vormen een algemeen maatschappelijk probleem, niet altijd in milieuhygiënische zin maar ook in landschappelijke en ruimtelijke zin.

Deze stortlocaties kennen een grote diversiteit omtrent oppervlakte, aard van het stortmateriaal, mate van verontreiniging en geohydrologische situatie.

In het kader van het project NAVOS worden deze locaties gemonitord; hierbij wordt gekeken naar het al dan niet uittreden van percolaatwater en de eventuele verspreiding hiervan. Verder wordt in dit project gekeken naar de aard van het stortmateriaal en de stortdiepte en naar de dikte en kwaliteit van de deklaag.

De kosten van deze onderzoeksmaatregelen worden betaald uit de extra opcenten die worden geheven op de storttarieven (f 2,-- per ton/€ 0,91 per ton).

Uit de eerste resultaten van de monitoringsgegevens blijkt dat de verontreinigingssituatie en de verspreiding van verontreinigd grondwater minder ernstig zijn.

Het project NAVOS is, voor wat betreft het monitoringsprogramma, gepland voor de duur tot 2004.

Na deze periode zullen de locaties ten aanzien van het verontreinigingsbeeld worden ingedeeld in ernstig en niet-ernstige gevallen van bodemverontreiniging (curatief en preventief spoor).

De ernstige gevallen van bodemverontreiniging dienen te worden behandeld in het kader van de WBB. Voor de niet-ernstige gevallen van bodemverontreiniging zal nog worden nagegaan hoe de te treffen uitvoeringsmaatregelen gefinancierd zullen worden.

De genoemde bedragen zijn al in verplichtingen aangegaan. Het geld is door VROM toegezegd en door ons ontvangen. De bedragen zijn dus niet in de totaaltelling meegenomen.

Gasfabrieken

Er wordt al jaren gepoogd om tot een oplossing van de problematiek van de vervuilde gasfabrieksterreinen te komen. In verschillende gevallen is dit ook gelukt in het kader van de reguliere WBB-programma. In Drenthe is in dit kader de locatie te Hoogeveen aangepakt.

Ondanks deze voortgang is een landelijke aanpak in het verleden niet van de grond gekomen. Door het IPO is het initiatief genomen om te komen tot een programmatische aanpak voor de aanpak van de voormalige gasfabrieksterreinen in Nederland. Het Ministerie van VROM is bereid een financiële bijdrage te leveren aan de uitvoering van het programma. De bijdrage bedraagt in principe totaal 1/3 deel van de saneringskosten van gasfabrieksterreinen in Nederland. De bijdrage wordt gebaseerd op het gehele programma. Door de sanering te combineren met herontwikkeling wordt een belangrijke bijdrage in de kosten vanuit de markt verwacht. Daarnaast wordt een bijdrage verwacht van betrokken energiebedrijven.

Momenteel wordt gewerkt aan het opstellen van een noordelijk programma voor de aanpak van gasfabrieksterreinen. De provincie Drenthe doet dit samen met de provincies Groningen, Fryslân en Overijssel. In Drenthe gaat het om de voormalige gasfabrieksterreinen te Assen, Coevorden en Meppel.

Voor deze locaties zijn plannen opgesteld om de vervuiling aan te pakken. Hierin zijn de kosten van de verschillende oplossingsrichtingen geraamd. Onderstaand is een overzicht gegeven van de geraamde kosten, de bijdrage van VROM in de saneringskosten en de gewenste uitvoeringsperiode.

Bedragen in f

Locatie	Saneringskosten	Gevraagde bijdrage VROM (%)	Uitvoeringsperiode
Assen	14.740.000	6.928.000 (47%)	voor 2005
Coevorden	11.540.000	10.386.000 (90%)	2005-2010
Meppel	20.100.000	10.854.000 (54%)	voor 2005

Bedragen in €

Locatie	Saneringskosten	Gevraagde bijdrage VROM (%)	Uitvoeringsperiode
Assen	6.688.720	3.143.789 (47%)	voor 2005
Coevorden	5.236.624	4.712.961 (90%)	2005-2010
Meppel	9.120.982	4.925.330 (54%)	voor 2005

In overleg met het Ministerie van VROM en andere betrokken partijen is inmiddels het definitieve programma ingediend.

De financiering van de gasfabrieken wordt apart geregeld en de bedragen zijn dan ook niet in de totaalstelling van dit meerjarenprogramma meegenomen.

*Locaties landelijk gebied**- Beleidsgronden (LNV)*

In Drenthe is er één concreet geval dat voor uitvoering in aanmerking komt, namelijk Gedempte wijken Nieuw-Buinen. De overige genoemde gevallen moeten nog verder onderzocht worden.

Er is voor de geldende planperiode f 1 miljoen/€ 453.780,-- opgenomen.

- Landinrichting

Gedempte wijken Emmen/Schoonebeek: De uiteindelijke kosten hangen nog af van het nog vast te stellen saneringsplan. Voor de planperiode is *f* 1 miljoen/ € 453.780,-- opgenomen. Het project valt onder de projectfinanciering.

Ook in de Oude Veenkoloniën wordt concreet onderzoek gedaan naar gedempte wijken en wordt een convenant voorbereid, hiervoor is een bedrag van *f* 0,2 miljoen/€ 90.756,-- opgenomen.

- Overige landinrichtingsprojecten

Voor een aantal andere landinrichtingsprojecten is een bedrag van *f* 0,2 miljoen/ € 90.756,-- opgenomen. Dit om eventuele verkennende bodemonderzoeken in het kader van het landsdekkend beeld uit te voeren en te (mede)financieren.

- Overige locaties in het landelijk gebied

Een aantal van deze locaties heeft een relatie met een beleidsveld buiten bodemsanering waarmee integratie wordt nagestreefd, zoals het SGB-beleid, het Meerjarenuitvoeringsprogramma verkeer en vervoer (MUP), de ecologische verbindingzones etc. In hoofdstuk 4, tabel 1, is een groslijst opgenomen die aangeeft welke locaties raakvlakken hebben met de andere beleidsvelden.

Voor de integrale projecten is het voor dit meerjarenprogramma nog niet mogelijk geweest om concrete saneringskosten en bijdragen van derden te ramen. De eerste stap voor de aanpak van deze locaties zal het uitvoeren van onderzoek zijn. Hiervoor is een bedrag van totaal *f* 0,2 miljoen/€ 90.756,-- opgenomen.

Verder is het van belang dat de tijdsdruk voor het maken van dit meerjarenprogramma ook van invloed is op het aantal projecten. De hier bedoelde locaties worden niet allemaal aangepakt in deze planperiode. De lijst kan ook worden gezien als een groslijst die aan veranderingen onderhevig is.

De opgenomen locaties die liggen in de gemeente Emmen zullen, voorzover nog niet uitgevoerd, vanaf 2003 door de gemeente zelf worden aangepakt. Met ingang van 2003 is de gemeente bevoegd gezag.

Vierde nota op de ruimtelijke ordening extra (VINEX), financiering via FES

Het enige VINEX-project in Drenthe betreft het centrum van Emmen, de locatie Noorderstraat/Westerstraat is tot nu toe grotendeels uit de FES-gelden betaald (*f* 700.000,--/€ 317.646,15). De in het kader van VINEX toegekende gelden zijn dus reeds besteed, zodat er geen financiering via FES in het overzicht voorkomt. Het deel aan de Westerstraat is reeds gesaneerd. In het VINEX-gebied lopen nu nog de projecten Noorderstraat en Weerdingerstraat die gezamenlijk worden aangepakt daar het om dezelfde verontreiniging gaat (PER) op dezelfde diepte. Hoewel de verontreinigingen niet in elkaar overlopen zal een saneringsaanpak voor het ene geval invloed hebben op het andere. Vandaar dat er gekozen is voor een gezamenlijke aanpak. Het saneringsonderzoek is gaande. De voorlopige kosten voor de planperiode worden geraamd op *f* 2 miljoen/€ 907.560,--.

Langdurige nazorg

Drenthe kent een aantal langlopende grondwatersaneringen en een aantal projecten die nog worden gemonitord. De beëindiging zal mede afhangen van de uitkomsten van discussie over de stabiele eindsituatie. Onderdeel van de systematiek zal zijn dat gekeken wordt naar een kosteneffectieve afronding van de sanering. Afhankelijk van de gehaalde eindconcentraties zal al dan niet worden overgegaan op een monitoringsprogramma. Voorzover er nog nieuwe verplichtingen moeten worden aangegaan, zijn deze vermeld. De eventuele overdracht naar de

gemeenten zal van geval tot geval worden bekeken. Gezien het geringe aantal en de verwachting dat er voor een aantal projecten binnen de planperiode kan worden gestopt met de grondwatersanering en/of monitoring is het niet bezwaarlijk dat ze nog door de provincie worden behartigd en vanuit het provinciale budget worden betaald.

Overige projecten

Als regel kunnen de kosten gemoeid met de uitvoering van de Regeling ongewone voorvallen WBB worden verhaald of worden terugontvangen; in een enkel geval blijkt ondanks de inspanningen het verhaal niet mogelijk. Hier worden de niet-verhaalbare kosten geraamd, althans voorzover deze betrekking hebben landbodems.

Overgang budgetfinanciering naar programmafinanciering

Het betreft de lopende projecten die niet in de ISV-modules van de gemeenten zijn opgenomen. Ze liggen over het algemeen buiten de ISV-gebieden. Een aantal ligt binnen de ISV-gebieden. Gezien de ligging van deze categorie projecten wordt niet uitgesloten dat deze te zijner tijd naar de gemeenten gaan. In deze planperiode zal de provincie de projecten behartigen en vanuit het budget financieren.

Bijzondere inventariserende onderzoeken (BIO's)

In deze categorie zijn projecten opgenomen die een meer bijzonder karakter hebben en waarvan met het Ministerie van VROM is overeengekomen dat er vanuit deze post geld mag worden besteed aan projectoverstijgende werkzaamheden. Bij deze vorm van financieren behoeven provincie en gemeenten geen eigen bijdrage van respectievelijk 2,5% en 7,5% bij te dragen.

Belangrijke BIO's zijn: regierol, opstellen landsdekkend beeld, Actief bodembeheer, bijdrage Meerjarenprogramma IPO, Tienjarensценario waterbodems, chemische wasserijen en jaarlijkse bijdrage Stichting BSB Drenthe/Groningen.

- Landsdekkend beeld

In de komende periode zal het landsdekkend beeld van de bodemverontreiniging gereed dienen te komen. Om dit te bereiken zijn wij bezig met de historisch verdachte locaties te screenen en eventueel oriënterende onderzoeken uit te voeren. In de rechtstreekse gemeente Emmen en de programmagemeenten Assen, Hoogeveen, Meppel en Coevorden is dit onderzoek gedeeltelijk afgerond. In de projectgemeenten zal dit door de provincie worden voortgezet.

De rechtstreekse gemeente Emmen en de programmagemeenten zullen vanaf 2002 zelf verder de verontreinigingen in kaart brengen.

Er moeten nog circa 500 locaties door ons worden gescreend. Naast het screenen van de historische locaties zijn er ook gebiedsgerichte acties zoals de inventariserende onderzoeken bij landinrichtingsprojecten. Deze zijn inmiddels uitgevoerd in de gebieden Schoonebeek, Emmen-Noord en de Oude Veenkoloniën blok III. Het is de bedoeling dat ook in samenloop met andere beleidsvelden gebiedsgerichte inventarisaties plaatsvinden, waarbij een deel van de kosten buiten het budget bodemsanering om wordt gefinancierd.

Voor de onderhavige planperiode zijn de inventarisaties in de landinrichtingsgebieden zo goed mogelijk ingeschat. Voor de overige gebieden wordt uitgegaan van circa 100 oriënterende onderzoeken per jaar. Jaarlijks wordt f 300.000,-/€ 136.134,06 in de meerjarenraming opgenomen.

- Actief bodembeheer

De ontwikkeling van het Actief bodembeheer wordt in nauw overleg met de gemeenten opgepakt. De aanschaf van de gemeentelijke geografische informatiesystemen (GIS) is gedaan in onderling overleg. Voorwaarde was dat er onderlinge uitwisseling van data mogelijk is. In de provincie lopen enkele proefprojecten voor het opstellen van bodemkwaliteitskaarten. Voor de planperiode is *f* 100.000,--/€ 45.378,02 per jaar opgenomen, bedoeld voor het ondersteunen van het opstellen van gemeentelijke bodemkwaliteitskaarten en het eventueel zelf opstellen van bodemkwaliteitskaarten in de bodembeschermingsgebieden.

- Bijdrage onderzoeksprogramma IPO

In overleg met het IPO-secretariaat is de bijdrage van de provincie Drenthe in de planperiode jaarlijks op *f* 100.000,--/€ 45.378,02 geschat.

- Tienjarensценario waterbodems

Het Tienjarensценario waterbodems is een landelijk project met als doel het inventariseren van knelpunten die belemmerend werken voor de oplossing van de waterbodemproblematiek in Nederland. In het kader van dit project is in 2000 onderzocht hoeveel verontreinigd slib er in Drenthe de komende tien jaar vrijkomt. Voor circa 25% hiervan (ongeveer 1,5 miljoen m³ is momenteel nog geen bestemming voorhanden. In 2001 wordt verder gewerkt aan mogelijke oplossingen voor verwerking van de baggerspecie.

Voor gemeentelijke wateren komt er in dit kader een aparte subsidieregeling.

Ter voorbereiding op de uitvoering zullen er nog onderzoekskosten gemaakt worden voor het zoeken van een oplossing voor de verwerking van baggerspecie die verontreinigd is tot boven de interventiewaarden.

- Chemische wasserijen

In de komende planperiode zullen de omvang van de verontreiniging, de ernst en urgentie en de saneringskosten van de circa 30 chemische wasserijen in Drenthe globaal in beeld worden gebracht. De daadwerkelijke sanering zal volgens verschillende sporen verlopen. Een deel van de locaties zal via het ISV-spoor worden gesaneerd, een ander deel via de Bedrijvenregeling en weer een ander deel zal via het budget WBB lopen (historische/statische locaties).

- Jaarlijkse bijdrage Stichting BSB Drenthe/Groningen

De jaarlijkse bijdrage aan de stichting is *f* 180.000,--/€ 81.680,44. De financiering van de interim-Bedrijvenregeling zal voorlopig via het provinciaal WBB-budget verlopen. De opgave van de verwachte benodigde gelden zal separaat plaatsvinden. Dit op uitdrukkelijk verzoek van het Ministerie van VROM.

6. SAMENVATTING FINANCIËLE MEERJARENPLANNING EN MULTIPLIER

Het meerjarenprogramma is totstandgekomen door middel van een inventarisatie van de lopende projecten en de nieuwe projecten. De kosten ten laste van het budget bedragen *f* 21,9 miljoen/€ 9,9 miljoen. De totale kosten en bijdragen van derden zijn niet altijd aangegeven. De reden hiervoor is dat er nog veel onderhandelingen lopen over de uiteindelijke bijdragen van derden. Door het aangeven van de totalen en de rijksbijdrage wordt de bijdrage van derden reeds aangegeven.

Voor de cofinancieringsprojecten is de bijdrage reeds geschat op *f* 3,8 miljoen/€ 1,72 miljoen). In het kader van de landinrichting zullen convenanten worden afgesloten waarbij ook bijdragen van derden worden geëist. Vanuit de overige projecten in het landelijk gebied zullen de bijdragen van derden bescheiden van omvang zijn. Rijksbijdragen vanuit andere beleidsvelden zijn hier buiten beschouwing gelaten. Geschat wordt op een totaal van ca. *f* 2,5 miljoen/€ 1,23 miljoen.

De SEB projecten in Drenthe kosten de laatste jaren gemiddeld ca. *f* 250.000,--/€ 113.445,05,--. Wij schatten 72 SEB-saneringen. Dit betekent dat wij een bedrag van *f* 18 miljoen/€ 8,17 miljoen aan saneringskosten verwachten.

De totale bijdrage van derden wordt geraamd op: *f* 3,8+*f* 2,5+*f* 18=*f* 24,3 miljoen/€ 11 miljoen. Dit levert een multiplier van ca. 1 op.

Naar verwachting zullen de gemeentelijke bijdrage en provinciale bijdrage tijdens de gehele planperiode blijven gehandhaafd. Dit is in bijlage 2, tabel 2 aangegeven door bij de provincie in voorkomende gevallen 10% van de rijksbijdrage op te nemen.

Vergelijken wij de benodigde gelden met de beschikbare gelden, dan ontstaat het volgende beeld.

Beschikbare gelden

Het indicatief budget voor 2000 tot en met 2004 (brief van het Ministerie van VROM van 2 november 2000) is

Periode 2000 tot en met 2004

Emmen	<i>f</i> 8.300.000,--	€ 3.766.375,79
ISV niet-rechtstreekse gemeenten -	5.516.000,--	2.503.051,67
Restant WBB	- 16.184.000,--	- 7.343.979,02
Totaal	<i>f</i> 30.000.000,--	€ 13.613.406,48

Toezeggingen voor 2000 en 2001:

1. 2000 (brief van Ministerie van VROM 13 april 2000)	<i>f</i> 4.400.000,--/€	1.996.632,95
2. 2001 (brief van Ministerie van VROM 25 juni 2000) -	2.462.000,--/€	1.117.206,89
	<i>f</i> 6.862.000,--/€	3.113.839,84

Beschikbaar voor WBB van 2002 tot en met 2004	f 16.184.000,--/€	7.343.979,02
Reeds toegezegd	-/- 6.862.000,--/€	<u>3.113.839,84</u>
Totaal beschikbaar WBB	f 9.322.000,--/€	4.230.139,18

Bestedingen budget WBB tot en met 31 december 2001

Zoals reeds aangegeven in onze brief van 29 mei 2001, kenmerk 21/Bo/A5/2001004763, verwachten wij een overbesteding van ons budget met circa f 15 miljoen/€ 6,8 miljoen. Dit geld is inmiddels toegezegd .

Separaat zal de voorlopige globale eindafrekening over 2001 worden toegezonden aan het Ministerie van VROM.

Het is duidelijk dat als de toezegging van het Ministerie van VROM veel minder zal bedragen dan het gevraagde bedrag, er fors getemporiseerd moet worden en dat er dientengevolge een aantal toezeggingen aan derden niet kan worden nagekomen. Het vooraf reeds prioriteren heeft weinig zin. Na het vaststellen van de beschikbare gelden door VROM zal eventueel noodgedwongen prioritering plaatsvinden.

Er dient in dit kader niet vergeten te worden dat er ca. 2,5 jaar geleden bij de provincie Drenthe nog gerekend werd op het doorgroeien van het budget van f 4 miljoen/€ 1.815.120,86, naar f 6 miljoen en f 8 miljoen per jaar. Daar is wat de voorbereiding van projecten betreft invulling aan gegeven door een zogenoemde versnellingsoperatie. Daarbij zijn de meest kansrijke projecten voor financiering uit het WBB-budget naar voren gehaald

Het Ministerie van VROM heeft voor de periode 2000 tot en met 2004 niet $5 \times 8 = f 40$ miljoen per jaar, maar slechts $5 \times 6 = f 30$ miljoen per jaar voor de provincie als totaal beschikbaar gesteld. Desalniettemin verwachten wij minimaal f 19,322 miljoen/€ 8.767.941,34 ter beschikking te krijgen in plaats van minimaal f 9,322 miljoen/€ 4.230.139,17, (zie vorenstaande tabel).

Aan te vragen bedrag

De aanvraag is exclusief de benodigde bijdrage voor de gemeente Emmen in de jaren 2003 en 2004 van f 2,9 miljoen/€ 1,3 miljoen.

Bij de opstelling van de financiële meerjarenplanning WBB is niet bij alle projecten rekening gehouden met de gemeentelijke en provinciale bijdragen. Het gevraagde budget van f 19.080.000,--/€ 8.658.127,-- kan zodoende nog verlaagd worden met ca. 10% (7,5% + drempelbijdrage gemeente en 2,5% bijdrage provincie). De onzekerheid over de cofinanciering is reeds uitgesproken; f 2 miljoen/€ 907.560,43 in plaats van f 4,1 miljoen/€ 1,86 miljoen realisering. De aanvraag zal dus uiteindelijk verlaagd kunnen worden tot f 19.080.000,-- - f 1.908.000,-- (10%) - f 2.100.000,-- = f 15.072.000,--/€ 6.839.375,--.

BIJLAGEN

1. Wet bodembescherming

Doel van de saneringsregeling

De saneringsregeling van de WBB biedt een breed wettelijk kader voor bodemsanering. De werkingssfeer strekt zich in beginsel uit tot alle gevallen van bodemverontreiniging, zowel de ernstige als de niet-ernstige, zonder onderscheid naar de sanerende partij, particulieren, dan wel de overheid.

Met de saneringsparagraaf van de WBB is de rol van de provincie versterkt. Naast operationele taken heeft de provincie ook instrumentele taken en bevoegdheden gekregen. De rol van de provincie in de bodemsaneringsoperatie is bovendien veranderd. De vervuiler dan wel de eigenaar of de gebruiker zijn nu in eerste instantie aan te spreken op de aanpak van de verontreiniging. De provincie fungeert als vangnet in die situaties waarin door anderen geen maatregelen *kunnen* worden genomen. Daarnaast fungeert de provincie als coördinator en regisseur voor de saneringen die in eigen beheer worden uitgevoerd.

Gevalsdefinitie

Een geval van bodemverontreiniging

Volgens artikel 1 van de WBB wordt onder een geval van verontreiniging verstaan: geval van verontreiniging of dreigende verontreiniging van de bodem dat betrekking heeft op grondgebieden die vanwege die verontreiniging, de oorzaak of de gevolgen daarvan in technische, organisatorische en ruimtelijke zin met elkaar samenhangen. De wet- en regelgeving op het gebied van de bodemsanering is gebaseerd op een gevalsgerichte benadering. Zo kan sprake zijn van een geval van ernstige bodemverontreiniging dat urgent kan zijn. Voordat het geval van bodemverontreiniging wordt gesaneerd, vindt er onderzoek plaats. Een geval van verontreiniging waarnaar een oriënterend onderzoek dan wel een nader onderzoek plaatsvindt, wordt een onderzoeksgeval genoemd. De gevalsbenadering komt voort uit de behoefte aan een werkbare eenheid van bodemverontreiniging en uit de visie "de vervuiler betaalt". Elk menselijk handelen of het nalaten daarvan, met als direct gevolg het ontstaan van bodemverontreiniging, leidt tot een geval van bodemverontreiniging. Ook voor het juridisch instrumentarium is de gevalsbenadering een vereiste. Om de projectmatige aanpak te stimuleren, zal de provincie Drenthe ruimhartig omgaan met het toepassen van de gevalsbenadering en met het belang van een deelsanering in plaats van een sanering van het gehele geval. Wel moet bekend zijn wat de juridische situatie is van de betrokkenen. Zijn zij veroorzaker, schuldig of niet schuldig, eigenaar of belanghebbende. Alle betrokkenen zullen hierover overeenstemming moeten hebben bereikt. Dit betekent vervolgens dat gemotiveerd mag worden afgeweken van de onderzoeksprotocollen. Hierbij wordt onder andere gedacht aan onderzoeken die meer zijn gericht op de saneringswijze dan op de afbakening van het geval van bodemverontreiniging. Bij eenvoudige gevallen mag eerder worden volstaan met een standaardaanpak voor onderzoek en sanering. Er kan bijvoorbeeld sprake zijn van een standaardaanpak bij soortgelijke verontreinigingen in een gebied. In situaties waarbij de verantwoordelijkheid voor de bodemverontreiniging wordt erkend, zal soepel met de gevalsdefinitie worden omgegaan. In alle andere situaties blijft de huidige aanpak gehandhaafd. Er ontstaat dan geen strijdigheid met andere wettelijke voorschriften en het juridisch instrumentarium is toe te passen. Dit speelt voornamelijk bij bevelsacties en de aansprakelijkheidsstelling uit hoofde van ongerechtvaardigde verrijking.

Bij overheidssaneringen en gevallen van bodemverontreiniging waarbij cofinanciering plaatsvindt, wordt de gevalsdefinitie traditioneel toegepast. Dit vanwege de financieringsstructuur van de WBB voor saneringsgevallen.

1.1. Bodemonderzoek en milieuhygiënische beoordeling van bodemverontreinigingsgevallen

Algemeen

Binnen het bodemsaneringsbeleid wordt gewerkt met interventiewaarden bodemsanering, indicatieve niveaus voor ernstige verontreiniging en streefwaarden. In de Circulaire streefwaarden en interventiewaarden, 4 februari 2000, is een overzicht gegeven van:

- alle beschikbare interventiewaarden bodemsanering en indicatieve niveaus voor ernstige bodemverontreiniging, inclusief de bijbehorende streefwaarden;
- meetvoorschriften;
- parameters voor het bepalen van de saneringsurgentie en het saneringstijdstip.

Voorts wordt een richtlijn gegeven voor het omgaan met niet-genormeerde stoffen.

Als uitgangspunt voor het stellen van normen in het gehele milieubeleid geldt dat een risicobepaling wordt toegepast. Dit is vastgelegd in *Omgaan met risico's*; de risicobepaling in het milieubeleid (Ministerie van VROM).

Overschrijding van de interventiewaarde impliceert dat zich potentieel risico's voor mens en/of milieu voor kunnen doen en een sanering noodzakelijk is. Het tijdstip waarop een sanering uitgevoerd dient te worden wordt vastgesteld op basis van een risicobeoordeling van de actuele situatie.

Hieronder wordt nader op deze zaken ingegaan.

Bodemonderzoek

Om inzicht in de kwaliteit van de bodem te verkrijgen is het uitvoeren van bodemonderzoek noodzakelijk. Het vaststellen van de bodemkwaliteit kan om vele redenen gewenst zijn. Los van de achtergrond is bij de uitvoering van het onderzoek een systematische werkwijze van belang. Om hierin structuur aan te brengen zijn onderzoeksprotocollen opgesteld.

Doelstelling van de bodemonderzoeksprotocollen is het aangeven van een minimumkwaliteit waaraan de onderzoeken moeten voldoen en het verkrijgen van een uniforme onderzoeksaanpak. Van de voorgeschreven aanpak kan gemotiveerd worden afgeweken. Voorwaarde is dat op de voorgestelde werkwijze eenzelfde of betere informatiekwaliteit wordt verkregen.

In de WBB zijn de volgende onderzoeksfasen aangegeven:

- oriënterend onderzoek
- nader onderzoek
- saneringsonderzoek

Aan de fase van het oriënterend onderzoek gaat vaak nog een vooronderzoek vooraf. In het vooronderzoek worden de beschikbare gegevens geïnventariseerd. Voor het oriënterend en het nader onderzoek zijn protocollen ontwikkeld en gepubliceerd in 1994. Voor het saneringsonderzoek is een programma van eisen opgesteld en wordt richtinggevend en niet-limitatief aangegeven welke aspecten in het saneringsonderzoek aandacht vragen.

Hierna worden de verschillende stappen - om te komen tot een gefundeerd oordeel over de verontreinigingssituatie - in het kort besproken.

Vooronderzoek

Van de gevallen van (vermoedelijke) bodemverontreiniging die zijn aangemeld of door actieve inventarisatie bij ons bekend zijn, zullen in eerste instantie de beschikbare gegevens geïnventariseerd moeten worden (door middel van archief- en veldonderzoek).

Met de inventarisatie van gegevens wordt beoogd een eerste indicatie te krijgen van de aard en de plaats van de te verwachten verontreinigende stof(fen) en de manier en het tijdstip waarop

ze op of in de bodem kunnen zijn geraakt en zich daarin hebben verspreid. Voor de uitvoering van het vooronderzoek is het protocol NVN 5725 beschikbaar.

Oriënterend onderzoek

Oriënterend onderzoek is onderzoek naar aanleiding van een vermoeden dat sprake is van een geval van bodemverontreiniging.

De WBB schrijft voor dat bij ministeriële regeling moet worden bepaald op welke wijze een oriënterend onderzoek moet worden uitgevoerd. Volgens het Ministerie van VROM dient een oriënterend onderzoek vooralsnog volgens het "protocol voor een oriënterend onderzoek" te worden uitgevoerd.

Het oriënterend onderzoek moet resulteren in een globaal inzicht in aard, plaats van voorkomen en concentraties van de bodemverontreiniging.

Vanaf 15 mei 1994 geldt het Besluit verplicht bodemonderzoek bedrijfsterreinen (Staatsblad 1993, nummer 602) (VERBOND). Op grond van die Algemene maatregel van bestuur (AMvB) kunnen gedeputeerde staten (GS) een bedrijf een aanwijzing geven een verkennend onderzoek te verrichten. Het gaat om een onderzoek, waarbij met relatief geringe inspanning de kwaliteit van de bodem wordt vastgesteld.

De opzet van zo'n verkennend onderzoek lijkt op die van een oriënterend onderzoek.

Het VERBOND is per 17 november 2000 aangepast (Staatsblad 2000, nummer 516) en per 4 januari 2001 in werking getreden. Ook bedrijven die zich na 1989 op een bepaalde locatie hebben gevestigd vallen nu onder het VERBOND.

Nader onderzoek

Onder nader onderzoek verstaat de WBB onderzoek met betrekking tot de vraag of een geval van verontreiniging ook een geval van ernstige verontreiniging is.

De opzet van het nader onderzoek en de presentatie van de resultaten dienen zodanig te zijn dat een goed beeld wordt verkregen van de aard, de omvang, de concentraties en de verspreidingskansen van de verontreinigende stoffen. Voor het nader onderzoek is een bodemonderzoeksprotocol beschikbaar. In augustus 1995 is een richtlijn nader onderzoek deel 1 verschenen; voor specifieke categorieën van gevallen van bodemverontreiniging. Onder specifieke categorieën van gevallen van bodemverontreiniging wordt in dit geval verstaan:

- bodemverontreiniging met brandstoffen in de grond;
- bodemverontreiniging met mobiele stoffen in het grondwater;
- bodemverontreiniging door ophooglagen;
- bodemverontreiniging als gevolg van grootschalige bodembelasting.

Wanneer uit de resultaten van het nader onderzoek blijkt dat de concentratieniveaus van verontreinigende stoffen plaatselijk de interventiewaarden overschrijden, dient vastgesteld te worden of sprake is van een urgent geval.

Overig onderzoek

Naast het onderzoek dat in het kader van de saneringsparagraaf van de WBB plaatsvindt, zijn de volgende wettelijk gestructureerde bodemonderzoeken beschikbaar:

- het onderzoek in het kader van de Bouwverordening ex Woningwet;
- het "nulsituatie"onderzoek krachtens de Wm/WBB;
- het onderzoek in het kader van artikel 5.5 van het Inrichtingen- en vergunningenbesluit (IVB) ex Wm.

Daarnaast kunnen bedrijven vrijwillig in het kader van de Stichting Bodemsanering in Gebruik Zijnde Bedrijfsterreinen (BSB)-operatie een inventariserend onderzoek (laten) uitvoeren.

Vorenstaande onderzoeksmethodieken zijn gerelateerd aan het protocol Vooronderzoek (NVN 5725, ook wel historisch onderzoek genoemd) en het protocol Verkennend bodemonderzoek (NEN 5740).

Streef- en interventiewaarden en indicatieve niveaus voor ernstige bodemverontreiniging

De streefwaarden geven het niveau aan waarbij sprake is van een duurzame bodemkwaliteit. Een bodem waar geen of beperkte streefwaardeoverschrijdingen zijn geconstateerd wordt een multifunctionele of schone bodem genoemd.

De streefwaarden zijn afgeleid binnen het project Integrale normstelling stoffen (INS). De streefwaarden zijn zoveel mogelijk risico-onderbouwd.

Streefwaarden zijn opgesteld voor grond en grondwater. Voor metalen in het grondwater zijn separate streefwaarden voor ondiep en diep grondwater verschenen.

De interventiewaarden bodemsanering geven aan wanneer de functionele eigenschappen van de bodem voor mens, dier en plant zijn verminderd of dreigen te worden verminderd. Indien een interventiewaarde in grond (na correctie voor humus- en lutumwaarden) en grondwater wordt overschreden en het volumecriterium (zie hierna) wordt overschreden, is er sprake van een geval van ernstige bodemverontreiniging.

De interventiewaarden bodemsanering zijn voor grond afgeleid door integratie van risicowaarden voor de volksgezondheid en het ecosysteem. De interventiewaarden voor het grondwater zijn afgeleid van de waarden voor grond.

Voor een aantal stoffen zijn geen interventiewaarden maar indicatieve niveaus voor ernstige bodemverontreiniging vastgesteld. De indicatieve niveaus hebben een grotere mate van onzekerheid dan de interventiewaarden. De status is daarom ook niet gelijk. Over- of onderschrijding van de indicatieve niveaus heeft derhalve niet direct consequenties voor het oordeel aangaande de ernst van de verontreiniging.

Beoordeling van de ernst van het geval van bodemverontreiniging

Van een geval van ernstige bodemverontreiniging is sprake indien de gemiddelde concentratie van ten minste één verontreinigende stof gemeten in grond in minimaal 25 m³ grond of gemeten in grondwater in minimaal 100 m³ grondwater hoger is dan de interventiewaarde bodemsanering. Dit wordt het volumecriterium genoemd.

In specifieke situaties is het ook mogelijk dat ondanks dat niet aan het volumecriterium wordt voldaan, toch sprake is van een geval van ernstige bodemverontreiniging. Dit is aan de orde als in die specifieke situatie de functionele eigenschappen van de bodem ernstig zijn verminderd of dreigen te worden verminderd.

Dit is bijvoorbeeld het geval indien bij een puntbron hoge gehalten worden aangetroffen, de interventiewaarden bodemsanering worden overschreden, doch niet in een bodemvolume groter dan 25 m³. Als een dergelijke situatie bij het uitblijven van maatregelen redelijkerwijs gesproken zal leiden tot een situatie waarbij het volumecriterium op termijn zal worden overschreden, wordt het geval van bodemverontreiniging wel als ernstig beoordeeld.

Voor verontreinigingen met stoffen waarvoor indicatieve niveaus voor ernstige verontreiniging zijn opgesteld wordt het oordeel over de ernst van de verontreiniging mede gebaseerd op:

- de aanwezigheid van andere stoffen op basis waarvan sprake is van een geval van ernstige verontreiniging;
- een ad-hocbepaling van de actuele risico's;
- een aanvullend onderzoek naar de potentiële risico's van de desbetreffende stof.

Beoordeling van de urgentie van het geval van bodemverontreiniging

Bij Circulaire van 18 februari 1997, inwerking getreden 9 maart daaraanvolgend, is invulling gegeven aan het bepaalde in artikel 36 van de WBB, tweede volzin, om regels te stellen met betrekking tot de urgentie van de sanering.

Voor de beoordeling van risico's voor de mens en het milieu wordt gebruikgemaakt van de systematiek zoals beschreven in de handleiding Urgentie van bodemsanering (SDU, maart 1995). Van deze systematiek is tevens een computerversie beschikbaar, de saneringsurgentiesystematiek (SUS) opgesteld in opdracht van het Ministerie van VROM.

Voor gevallen van ernstige bodemverontreiniging wordt bepaald of sprake is van urgentie om het geval te saneren. Hiermee wordt een duidelijk onderscheid gemaakt tussen urgente en niet-urgente saneringen. De beslissing urgent/niet-urgent wordt genomen op basis van de actuele risico's die de bodemverontreiniging met zich meebrengt, gezien het gebruik van de bodem. Actuele risico's kunnen zich voordoen voor de mens (humaantoxicologische risico's), plant of dier (ecotoxicologische risico's) of gezien de verspreiding (verspreidingsrisico).

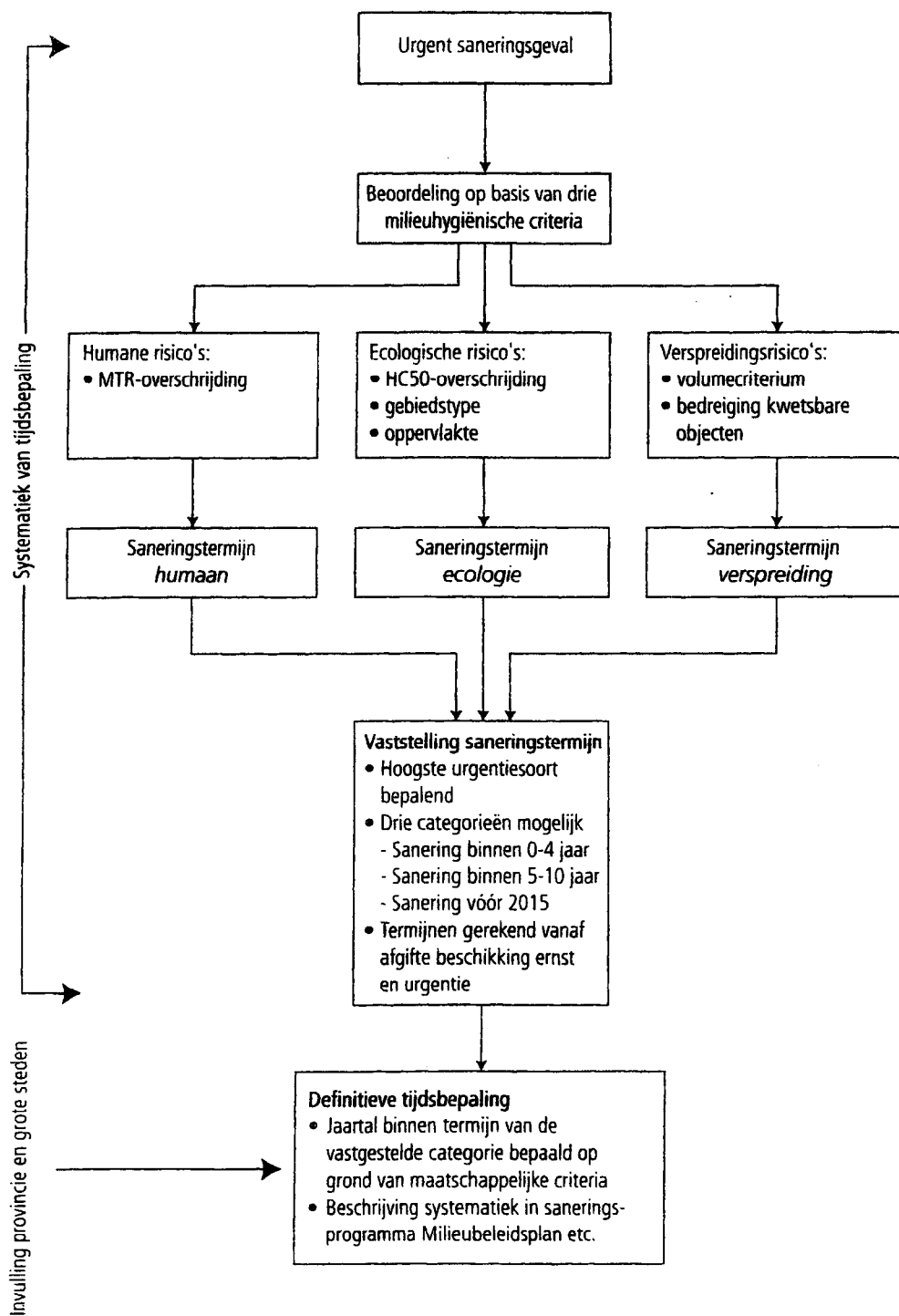
Er is sprake van urgentie als bij ten minste één van de drie aspecten (humaan, ecosysteem of verspreiding) sprake is van een bepaald risico.

Aan de hand van een urgentiebepaling wordt het moment van saneren vastgesteld, waarbij onderscheid wordt gemaakt in:

1. urgente gevallen: sanering dient op een door het bevoegd gezag nader te bepalen tijdstip aan te vangen. Op dit moment wordt als uiterste grens het jaartal 2015 gehanteerd;
2. niet-urgente gevallen: sanering of beheersen van de verontreiniging dient voor 2023 plaats te vinden.

Deze jaartallen zijn afkomstig van de NMP-3-doelstelling; zie hiervoor het Bodemsaneringsprogramma 2002-2005, paragraaf 2.7. In figuur 1 is de opzet van de systematiek van tijdstipbepaling en de plaats van de nadere tijdstipbepaling schematisch weergegeven.

Figuur 1. Schematische weergave van de opzet van de systematiek van tijdstipbepaling (uit: Systematiek van Tijdstipbepaling, juni 1996)



Tijdstipbepaling urgente verontreinigingen

Met behulp van de urgentiesystematiek wordt het tijdstip van aanvang van de sanering bepaald. Onder aanvang van de sanering wordt het moment verstaan waarop de eerste werkzaamheden voor daadwerkelijke uitvoering zijn uitbesteed. De systematiek is tweeledig van opzet.

1. De tijdstipbepaling vindt plaats op basis van drie milieuhygiënische criteria.

Het resultaat is indeling in een urgentiecategorie. De urgentiecategorie geeft de periode aan waarbinnen met de sanering moet worden aangevangen, gerekend vanaf het moment dat de beschikking ernst en urgentie is afgegeven. Er zijn binnen de systematiek drie categorieën te onderscheiden:

- categorie I: met de sanering moet worden gestart binnen 0-4 jaar;
- categorie II: met de sanering moet worden gestart binnen 5-10 jaar;
- categorie III: voor 2015 moet met de sanering worden gestart.

De periodes zijn gerelateerd aan het moment van afgifte van de beschikking ernst en urgentie, of - voor bedrijven die in de BSB-operatie participeren - aan de datum dat de nieuwe PR-4-score is afgegeven door de BSB. De eerdergenoemde Circulaire vervangt de PR-4-score. Op verzoek kunnen reeds beoordeelde PR-4-scores worden herbeoordeeld. De Stichting BSB stelt hiervoor een overgangstermijn vast.

2. Definitieve tijdstipbepaling binnen de categorie vindt plaats op basis van maatschappelijke criteria (MC).

Binnen de onderscheiden categorieën en in principe niet tussen de categorieën, is er sprake van een bandbreedte. Binnen de bandbreedte van de desbetreffende categorie wordt, rekening houdend met MC, het definitieve tijdstip/jaar van aanvang van de sanering bepaald.

MC zijn - vanwege het feit dat bij de beoordeling van ieder individueel geval andere, onvergelijkbare omstandigheden een rol spelen - niet kwantificeerbaar binnen een algemeen landelijke systematiek. Om deze reden wordt gesteld dat de mate waarin MC invloed hebben op het aanvangstijdstip ter beoordeling is van het bevoegd gezag dat de beschikking afgeeft. Als MC, die een rol kunnen spelen bij aanpassing van het aanvangstijdstip van sanering, kunnen worden beschouwd:

- financiële/bedrijfseconomische overwegingen
- autonome bedrijfs- en/of gebiedsontwikkeling
- aanvullende milieuhygiënische overwegingen
- stand van de techniek
- sociale overwegingen

Het is van belang binnen de provincie een eenduidige beoordeling, duidelijkheid en inspraakmogelijkheden richting derden te garanderen. Hiertoe is het van belang dat de provincie, het bevoegd gezag, in een provinciaal plan - in Drenthe het POP - opneemt welke objecten binnen haar gebied als kwetsbaar worden beschouwd en een precieze beschrijving geeft van de door haar gehanteerde MC en van de wijze waarop zij deze in de tijdstipbepaling weegt.

Voor de sanering in eigen beheer (SEB) vindt definitieve vaststelling plaats in overleg tussen het bevoegd gezag en de aanvrager van de beschikking. De instantie die de beschikking verleent, in casu de provincie, heeft hierbij het laatste oordeel.

De einddatum, zoals opgenomen in de beschikking, is hard. In paragraaf 3.3 van de Circulaire tweede fase inwerkingtreding Saneringsregeling WBB is opgenomen dat uiterlijk op het in de beschikking aangegeven tijdstip met de sanering dient te worden begonnen. Indien niet op het vastgestelde tijdstip met de sanering is of wordt begonnen, kan het bevoegd gezag een saneringsbevel geven.

De categorie-indeling op basis van milieuhygiënische criteria

De milieuhygiënische beoordeling vindt binnen de systematiek van tijdstipbepaling plaats op basis van humane blootstellingsrisico's, ecologische risico's en verspreidingsrisico's. In de systematiek is voor alle drie de criteria beschreven hoe een risicoscore, met daaraan gekoppeld een gewenste termijn van sanering, moet worden vastgesteld. De beoordeling vindt plaats op basis van de volgende locatiegegevens:

- het humane risico, beoordeeld aan de hand van het aantal malen maximaal toelaatbaar risico (MTR)-overschrijding van de verontreinigende stoffen;
- de ecologische risico's, gebaseerd op het aantal malen HC50-overschrijding in relatie tot de kwetsbaarheid van de verontreinigde locatie (op dit punt bestaat nog discussie);
- de verspreidingsrisico's, gebaseerd op de jaarlijkse volumetoename (volumescore) van de grondwaterverontreiniging boven de interventiewaarde en de termijn waarop een verontreiniging in het grondwater kwetsbare objecten bereikt (objectscore).

Voor de bepaling van de humane risicoscore, de ecologische risicoscore en de volumescore wordt gebruikgemaakt van de uitkomsten van de urgentiebepaling.

Bij de berekening van de volumescore is eveneens gecontroleerd of de beschikbare vracht van de verontreiniging afdoende is om de berekende verspreiding te bewerkstelligen.

Voor het vaststellen van de objectscore wordt:

- een aantal objecten gedefinieerd waarvoor bescherming van de kwaliteit van grond en grondwater gewenst is;
- de termijn berekend waarop deze objecten door verspreiding van de verontreiniging bereikt kunnen worden. Hierbij is gebruikgemaakt van de eenvoudige verspreidingsmodellen die door de Werkgroep Tijdstipbepaling zijn voorgesteld.

Ten aanzien van de te beschermen "kwetsbare objecten" is nog geen definitieve keuze gemaakt (zie onder kopje *Selectie van de kwetsbare objecten*). De milieubeschermingsgebieden I, II en III zijn als kwetsbaar object beschouwd.

Op basis van de drie milieuhygiënische risicoscores afzonderlijk wordt een eindscore bepaald; de termijn (een van de drie genoemde categorieën) waarbinnen met de sanering moet worden gestart. Bij de bepaling van deze eindscore wordt uitgegaan van het principe dat de strengste (laagste) risicoscore bepalend is; indien een geval op basis van de humane risicoscore in categorie I wordt ingedeeld en op basis van de verspreidingscore in categorie II en geen sprake is van ecologische risico's, wordt in de beschikking aangegeven dat binnen een periode van 0-4 jaar met de sanering moet worden aangevangen.

Selectie van de kwetsbare objecten

Indien sprake is van ecologische risico's conform de urgentiesystematiek wordt een geval bij de tijdstipbepaling ingedeeld in categorie II. Indien de locatie in een ecologisch of natuurwetenschappelijk waardevol gebied is gelegen, wordt aan het geval een tijdstip gelegen binnen categorie I toegekend. Deze ecologisch waardevolle gebieden moeten in de toekomst nog duidelijk worden omschreven. Nu zijn bij de tijdstipbepalingen alleen de gevallen die binnen de bestaande "natuurgebieden" uit de ecologische hoofdstructuur zijn gelegen (ontleend aan het Provinciaal natuurbeleidsplan (PNBP) uit 1992) in categorie I ingedeeld.

Voor de berekening van de objectscore is gebruikgemaakt van de eenvoudige modelberekeningen die door de Werkgroep Tijdstipbepaling zijn voorgesteld en nu in de Circulaire zijn opgenomen. Daarbij wordt voor de onverzadigde zone eveneens via eenvoudige modellen de verticale transportsnelheid, en daarmee de periode waarbinnen een watervoerend pakket wordt verontreinigd, bepaald. Op dit punt wijkt de systematiek dus af van de urgentiesystematiek.

Volgens de systematiek van tijdstipbepaling dienen in ieder geval de volgende objecten te worden beschermd:

- de grens van industriële waterwinningen en de grens van de 25-jaarzone van openbare drinkwaterwinningen;
- de bijzondere (oppervlakte)wateren;
- de woon- of landbouwgebieden waar, door opkwellend verontreinigd water, onacceptabele blootstellingsrisico's worden verwacht. Deze risicobeoordelingen dienen, conform de werkwijze als omschreven in de Handleiding van de urgentiesystematiek, te worden uitgevoerd.

De omschrijving van de bijzondere oppervlaktewateren verschilt van provincie tot provincie. Daarnaast zal ook de beschikbare informatie (deels) maatgevend zijn voor de geselecteerde objecten en de nauwkeurigheid van de begrenzing. Daarom is door de Werkgroep Tijdstipbepaling hieraan geen definitieve invulling gegeven. Het is de taak van de provincie om deze objecten nader aan te duiden.

Op grond van dit gegeven is besloten als volgt te werk te gaan:

- bij de in 1996 uitgevoerde tijdstipbepalingen, alleen de milieubeschermingsgebieden I (grondwaterbeschermingsgebied) en III (bodembescherming) als te beschermen object te beschouwen, wordt thans ook het milieubeschermingsgebied II (stille en bodem) als zodanig beschouwd;
- in de nabije toekomst een onderbouwde keuze van de te beschermen objecten te maken. Overleg met andere afdelingen binnen het provinciaal apparaat is hiervoor noodzakelijk.

Hier wordt nogmaals benadrukt dat de in deze rapportage gepresenteerde tijdstipbepalingen slechts een indicatief karakter hebben. De definitieve tijdstipbepaling vindt plaats in de beschikking over de ernst en urgentie die van elke locatie wordt afgegeven.

1.2. Aanpak van de bodemverontreiniging

Algemeen

Er zijn enkele facetten die een rol spelen bij de aanpak van een bodemverontreinigingsgeval. De WBB hanteert het uitgangspunt dat de veroorzaker/eigenaar/gebruiker in principe zelf de sanering moet (laten) uitvoeren. Vindt sanering in eigen beheer niet vrijwillig plaats dan kan gebruik worden gemaakt van het bevelsinstrumentarium op grond van de WBB. Ten slotte kan de overheid zelf tot onderzoek en sanering overgaan en eventueel de door haar gemaakte kosten verhalen op degene door wiens onrechtmatige daad de verontreiniging is veroorzaakt.

In verschillende fasen van het bodemonderzoek zijn de omvang, ernst en urgentie vastgesteld. Bij de aanpak van een geval van bodemverontreiniging is een aantal opeenvolgende stappen te onderscheiden:

1. saneringsonderzoek
2. saneringsplan en sanering (inclusief bestek)
3. evaluatie en nazorg

Veelal parallel aan de hiervoor genoemde stappen worden zo nodig nog andere stappen uitgevoerd, zoals bijvoorbeeld het treffen van tijdelijke beveiligingsmaatregelen.

Hierna worden de stappen in het kort besproken.

Saneringsonderzoek

Na afronding van het nader onderzoek is inzicht verkregen in de aard van de verontreinigende stoffen, de omvang en de verspreiding van de verontreiniging, alsmede de (potentiële) gevolgen voor de volksgezondheid en het milieu.

Vervolgens zal nog onderzocht moeten worden hoe eventueel gesaneerd dient te worden en of het treffen van tijdelijke beveiligingsmaatregelen gewenst is.

De opzet van het saneringsonderzoek en de presentatie van de resultaten dienen zodanig te zijn dat een vergelijking van de verschillende saneringsvarianten op milieuhygiënische, technische en financiële aspecten mogelijk is.

Artikel 1 van de WBB geeft een omschrijving van het saneringsonderzoek:

"Inventarisatie van de mogelijke wijze van sanering, inhoudende een beschrijving van hun milieuhygiënische, technische en financiële aspecten, alsmede van de kwaliteit van de bodem die met de op die wijzen uitgevoerde sanering zal worden bereikt, uitmondend in een keuze van de wijze van sanering".

In de notitie Uniformering is een opzet voor het saneringsonderzoek opgenomen. Uiteindelijk zal ook voor dit onderzoek een ministeriële regeling worden vastgesteld.

Binnen het saneringsonderzoek dient een inventarisatie plaats te vinden van de saneringsvarianten die functioneel, kosteneffectief, technisch uitvoerbaar en milieuhygiënisch verantwoord zijn. De varianten dienen zodanig te worden uitgewerkt dat voldoende inzicht wordt verkregen in de milieuhygiënische situatie die ontstaat na uitvoering van de desbetreffende variant. Dit kan betekenen dat na sanering de multifunctionaliteit hersteld is. Voor die varianten waarbij na sanering (een deel van) de verontreiniging resteert, zoals een functionele variant, dient inzicht geboden te worden in de consequenties inzake de (na)zorg voor de resterende verontreiniging. Ook moeten de financiële consequenties van de verschillende technisch haalbare en milieuhygiënisch verantwoorde varianten uitgewerkt worden. Voor varianten waarbij na sanering de multifunctionaliteit hersteld is, komt dit neer op eenmalige kosten voor de uitvoering van sanering.

Voor die varianten waarbij een deel van de verontreiniging resteert, betekent dit tevens de (gekapitaliseerde) kosten van de (na)zorg.

Saneringsplan en sanering

De saneringsvariant die op basis van het saneringsonderzoek wordt gekozen wordt uitgewerkt in het saneringsplan. Het saneringsplan gaat ook weer in op milieuhygiënische, technische en financiële aspecten, alsmede op de verdere aanpak in de tijd. Artikel 39 van de WBB geeft aan wat in ieder geval de inhoud van een saneringsplan is:

- a. een nadere beschrijving van de wijze waarop de sanering zal worden uitgevoerd;
- b. een beschrijving van de effecten die met de te treffen saneringsmaatregelen worden beoogd, waaronder mede begrepen een nadere beschrijving van de kwaliteit van de bodem die met de sanering zal worden bereikt;
- c. indien na de sanering verontreiniging in de bodem aanwezig blijft, een beschrijving van de wijze waarop het betrokken grondgebied in verband met het isoleren van die verontreiniging zal worden beheerd en van de maatregelen die zullen worden genomen in verband met beperkingen die de verontreiniging voor het gebruik van de bodem met zich meebrengt;
- d. een begroting van de kosten van de sanering en een overzicht van de daarvoor beschikbare middelen;
- e. indien de verontreinigde grond zal worden afgegraven of het verontreinigde grondwater zal worden onttrokken, de bestemming van die grond onderscheidenlijk dat grondwater;
- f. een beschrijving van de werkzaamheden op grond waarvan GS kunnen beoordelen of de sanering overeenkomstig het plan is uitgevoerd.

De provincie Drenthe heeft in de PMV in nadere regels vastgelegd welke gegevens in het saneringsplan moeten worden opgenomen. Deze nadere regels hebben kort samengevat betrekking op:

- de vermelding van de opdrachtgever;
- de motivering van afwijking van protocollen;
- het vrijkomen van reststoffen en emissies;
- de tijdsduur van de sanering;
- de vergunningen;
- als de sanering in fasen wordt uitgevoerd, de inhoud en de perioden van die fasen;
- het melden van financiële afwijkingen van meer dan 15% tijdens de uitvoering;
- het toezicht op de nazorg.

Het saneringsplan moet op grond van artikel 39 van de WBB worden goedgekeurd door GS. Het saneringsplan moet gericht zijn op de sanering binnen afzienbare termijn. Vooral nog wordt daarbij uitgegaan van uitvoering van de sanering binnen één à twee jaar na instemming met het saneringsplan.

Teneinde tot uitvoering van sanering te komen, wordt het saneringsplan uitgewerkt in een bestek.

Tot de sanering kunnen ook maatregelen behoren die de sanering mogelijk moeten maken (bijvoorbeeld de sloop van opstallen) en die gemoeid zijn met de opslag en verwerking van de verontreinigde grond. Tot de sanering behoort tevens de oplevering. Hierbij kan worden gedacht aan het eenmalig verrichten van controlemetingen en het wegnemen van beveiligingsvoorzieningen. Tevens valt hieronder het zoveel mogelijk in de oude staat terugbrengen van de locatie. De bij de uitvoering van de sanering aangerichte schade wordt uiteraard financieel vergoed, maar indien de bodem na sanering voor de mens niet meer aan alle functies kan voldoen (bijvoorbeeld met betrekking tot de draagkracht of de vruchtbaarheid) worden daarvoor in het kader van de WBB geen voorzieningen getroffen.

Evaluatie en nazorg

De sanering wordt afgerond met een evaluatierapport. Daaruit moet blijken of de sanering volgens plan is uitgevoerd. In het saneringsplan zijn de toetspunten van het evaluatierapport reeds aangegeven. Indien er sprake is van een saneringsvariant waarbij (een deel van) de verontreiniging resteert dienen er afspraken te worden gemaakt over:

- veiligheidsmaatregelen tegen verspreiding of blootstelling naar mens, dier of plant;
- gebruiksbepalingen ten aanzien van de locatie; bijvoorbeeld geen moestuin, park, recreatie of woningbouw;
- nazorg en monitoring van de locatie.

Nazorgmaatregelen met periodieke controles (monitoring) van het grondwater zijn een vaak voorkomend verschijnsel na afloop van een sanering waarbij significante (bijvoorbeeld boven de tussenwaarde) restconcentraties om wat voor redenen dan ook aanwezig blijven.

Periodieke bemonstering van het grondwater is daarbij een goed middel om eventuele verspreiding te controleren.

Beveiligingsmaatregelen

Tijdelijke beveiligingsmaatregelen zijn gericht op het tegengaan van de verspreiding van de verontreiniging en de schadelijke gevolgen daarvan op zodanige wijze dat de verontreiniging van de omgeving wordt geïsoleerd. Bij het overwegen van beveiligingsmaatregelen is het van belang dat een voorlopige maatregel niet een sanering in de weg mag staan. De maatregelen dienen om de urgentie van de definitieve voorzieningen op te schorten en de situatie te beheersen. Deze maatregelen kunnen getroffen worden gedurende het gehele tijdsverloop van de aanpak van een geval.

1.3. Juridisch instrumentarium

Er zijn verschillende bevelen in de WBB opgenomen. De reden is dat het bevelsinstrumentarium primair is bedoeld om veroorzakers, eigenaren/erfpachters en bedrijfsmatige gebruikers zo nodig te dwingen zelf onderzoek en sanering uit te voeren.

Soorten bevelen

De WBB kent de volgende bevelen:

1. bevel tot nader onderzoek (artikel 43 van de WBB)
2. bevel tot sanering (artikel 43 van de WBB)
3. conformiteitsbevel (artikel 44 van de WBB)
4. aanwijzing (artikel 4, Besluit verplicht bodemonderzoek bedrijfsterreinen)
5. gedoogbevel (artikel 49, juncto artikel 30 van de WBB)
6. stakingsbevel (artikel 49, juncto artikel 30 van de WBB)

1. Bevel tot nader onderzoek

In een geval waarin moet worden nagegaan of sprake is van een geval van ernstige verontreiniging, kan een bevel worden gegeven om een nader onderzoek te verrichten. Het onderzoeksbevel kan tevens inhouden een verplichting om een advies te vragen over de reinigbaarheid van de grond.

2. Bevel tot sanering

Indien sprake is van een geval van ernstige verontreiniging waarvan de sanering urgent is, kan een saneringsbevel worden gegeven. Het saneringsbevel is te onderscheiden in:

- een bevel tot het treffen van tijdelijke beveiligingsmaatregelen;
- een bevel tot het verrichten van een saneringsonderzoek;
- een bevel tot het opstellen van een saneringsplan;
- een bevel om de bodem te saneren.

3. Conformiteitsbevel

Aan degene die de bodem niet saneert overeenkomstig het door hem/haar ingediende plan waarmee door GS is ingestemd, kan een bevel worden gegeven alsnog conform dat plan te handelen.

4. Aanwijzing

Op grond van het VERBOND kunnen GS een bedrijf door middel van een aanwijzing verplichten om een verkennend onderzoek uit te voeren naar eventuele verontreiniging in de bodem van het bedrijfsterrein.

5. Gedoogbevel

Aan degene op wiens grondgebied onderzoek of sanering moet worden uitgevoerd, kan een bevel worden opgelegd om de uitvoering hiervan te gedogen.

Het bevel kan worden gericht tot elke rechthebbende op het grondgebied, dus niet alleen de eigenaar.

Het gedoogbevel kan ook worden opgelegd in die gevallen waarin het onderzoek of de sanering in opdracht van een particulier wordt uitgevoerd.

6. Stakingsbevel

Aan degene die een handeling verricht die (mede) de oorzaak is van bodemverontreiniging, kan een bevel worden gegeven om die handeling geheel te staken of te staken indien niet aan bepaalde eisen wordt voldaan.

Rechtsbescherming

Tegen een beschikking waarin een bevel wordt opgelegd kan een bezwaarschrift worden ingediend bij GS.

Tegen de beschikking op het bezwaarschrift staat beroep open bij de Afdeling bestuursrechtspraak van de Raad van State (RvS).

Ook kan een verzoek om een voorlopige voorziening worden ingediend bij de voorzitter van de Afdeling bestuursrechtspraak van de Raad van State, om door middel van een schorsing voorlopig de rechtskracht te ontnemen aan het bevel.

Degene aan wie een bevel kan worden gegeven.

De voorkeursvolgorde

Het bevel zal met name worden ingezet om onderzoek en sanering in eigen beheer af te dwingen. De tekst van de WBB laat een zekere mate van beleidsvrijheid met betrekking tot degene aan wie het bevel gericht zal worden.

Niettemin kan uit de wetsgeschiedenis een beleidsmatige voorkeursvolgorde worden afgeleid (kanalisatie van het bevel). Daarmee wordt niet bedoeld een kader te scheppen waaraan met een bevel geconfronteerde partijen rechten kunnen ontleen. De provincie is niet verplicht per geval een diepgaand onderzoek in te stellen of een bevel aan een andere (rechts)persoon meer in de rede ligt. Dit zou voor de provincie te grote bewijsproblemen met zich meebrengen. De uiteindelijke keuze van degene aan wie een bevel wordt gegeven is wel toetsbaar aan de algemene beginselen van behoorlijk bestuur.

De eerste vorm van kanalisering houdt in dat het bevel bij voorkeur zou moeten worden gegeven aan de veroorzaker van de verontreiniging en pas subsidiair aan de eigenaar of erfpachter. Indien sprake is van meer dan één veroorzaker, kan worden gedacht aan degene met het grootste aandeel in de veroorzaking.

Een andere vorm van kanalisering houdt in dat het bevel bij voorkeur wordt gericht tot degene op wiens grondgebied zich de oorzaak van de verontreiniging bevindt.

Een derde vorm van kanalisering houdt in dat het bevel in geval van meer dan één rechthebbende bij voorkeur wordt gericht tot degene met het grootste grondoppervlak.

In het algemeen bestaat de voorkeur voor degene die het beste (financiële) in staat kan worden geacht het bevel op te volgen.

De veroorzaker

De bevelen op grond van artikel 43 van de WBB kunnen worden gericht tot de veroorzaker van een geval van bodemverontreiniging, zelfs wanneer de veroorzaker geen rechthebbende op het verontreinigde terrein is.

Een veroorzaker die het grondgebied van een naastliggend perceel heeft verontreinigd, kan een bevel tot nader onderzoek of een bevel tot sanering krijgen. Ook kan een veroorzaker die zijn eigen terrein heeft verontreinigd en vervolgens verkocht en verlaten heeft in aanmerking komen voor een dergelijk bevel.

In artikel 43 van de WBB wordt onder veroorzaker verstaan degene door wiens handelen een onderzoeksgeval of een geval van ernstige verontreiniging is veroorzaakt.

De bedrijfsmatige gebruiker

Een bevel tot nader onderzoek van een geval van bodemverontreiniging en, bij een geval van ernstige bodemverontreiniging, ook een bevel tot tijdelijke beveiligingsmaatregelen kunnen worden gericht tot degene die een zakelijk of persoonlijk recht op het grondgebied heeft waar de verontreiniging zich bevindt of de directe gevolgen daarvan zich voordoen. Daaraan is nog

het vereiste toegevoegd dat die rechthebbende het terrein tevens in gebruik heeft of heeft gehad in de uitoefening van een bedrijf.

De rechthebbende

De bevelen op grond van artikel 43 van de WBB kunnen ook worden gericht tot rechthebbenden, te weten de eigenaar of de erfpachter, van het grondgebied waarop zich de verontreiniging bevindt of de directe gevolgen daarvan zich voordoen.

Prioriteitstelling

Gezien de beperkte hoeveelheid financiële middelen die de provincie jaarlijks door het Rijk voor de uitvoering van onderzoeken en overheidssaneringen beschikbaar gesteld krijgt, is het noodzakelijk een goed gefundeerde prioriteitsvolgorde in de projecten aan te brengen.

Het belangrijkste element voor de bepaling van de prioriteitsvolgorde is in dit kader de bepaling van de prioriteitsvolgorde op basis van milieuhygiënische criteria. Hierbij wordt aangesloten op de urgentiesystematiek (Circulaire van 18 februari 1997, zie ook paragraaf 3.1). Daarnaast wordt bij de prioriteitstelling zoveel mogelijk geanticipeerd op de dynamiek in het gebied.

1.4. Provinciaal fonds bodemsanering

PS van Drenthe hebben in 1985 een Provinciaal fonds bodemsanering (PFB) ingesteld om de bodemsaneringsactiviteiten tijdelijk te kunnen versnellen. Dit om extra gelden beschikbaar te krijgen om voortgang te houden in de bodemsaneringsoperatie in Drenthe. Het fonds bewerkstelligt deze versnelling door de rentelasten, die zijn gemoeid met de voorfinanciering van projectkosten bij overheidsaneringen, ten laste te brengen van dit PFB. PS hebben hiervoor f 500.000,--/€ 226.890,-- beschikbaar gesteld.

Door rentebijverschrijvingen is het bedrag in de loop van de jaren gegroeid tot f 1,4 miljoen/€ 635.292,-- per 1 januari 2001.

Door de aanwezigheid van dit PFB kan de overbesteding op verplichtingenbasis oplopen tot maximaal f 8 miljoen/€ 3,6 miljoen en behoeft de uitvoering van projecten niet te wachten op de toezegging van de budgetgelden van het Ministerie van VROM. De voortvarendheid waarmee de bodemverontreiniging sedert 1985 is aangepakt, geeft aan dat de instelling van dit fonds zeer positief is te noemen. Vrijwel ieder jaar is naast het reguliere budget van f 4 miljoen/€ 1,8 miljoen, circa f 1 miljoen à f 2 miljoen/€ 453.780,-- à € 907.560,-- extra van het Ministerie van VROM ontvangen.

Het fonds is dus bedoeld om te kunnen voorfinancieren op basis van verplichtingen en om zodoende te kunnen profiteren van achterblijvende bestedingen elders in het land. Gezien het succes van de afgelopen jaren is het gewenst dat het fonds in stand wordt gehouden, zeker nu er met vele beleidsveranderingen vele onzekerheden zijn ontstaan over de daadwerkelijke bestedingen.

2. Financiële paragraaf Meerjarenprogramma WBB, periode 2002-2004 in guldens x 1.000 (tabel 2)

Segmenten en soorten projecten Wbb code	1) Locatiecategorie	Gemeente / geval	2002		2003		2004		na 2004	
			Verwachte te maken kosten	aandeel in financiering rijk prov. gem. derden	Verwachte te maken kosten	aandeel in financiering rijk prov. gem. derden	Verwachte te maken kosten	aandeel in financiering rijk prov. gem. derden	Verwachte te maken kosten	aandeel in financiering rijk prov. gem. derden
1. Watersbodems ²⁾										
010/018400 Sanering (SA)		Assen/KLEIUIVENSCHIETBAAN LOON	800	0	0	0	0	0	0	0
010/061400 Sanering (SA)		Assen/NIJLANDSLOOPE	800	0	0	0	0	0	0	0
2. Oude Stortplaatsen - NAVOS ³⁾										
3.2. Gasfabrieken ⁴⁾										
010/007400 Sanering (SA)		Assen/GASFABRIEK	100	0	0	0	0	0	0	0
025/005400 Sanering (SA)		Coevorden/GASFABRIEK	100	0	0	0	0	0	0	0
075/003400 Sanering (SA)		Meppel/GASFABRIEK	100	6700	3618	0	0	0	0	0
			6700	3618	0	0	0	0	0	0
			400	400	0	0	0	0	0	0
			400	400	0	0	0	0	0	0
3.3. Projectfinanciering										
050/025400 Sanering (SA)		Emmen/MIJKEN EMMEN SCHOONEBEEK	202	0	0	0	0	0	0	0
4. Locaties landelijk gebied										
-Zogenaamde beleidsgronden LNV										
020/003400 Sanering (SA)		Borger-Odoorn/MIJKEN NIEUW-BUINEN	200	0	0	0	0	0	0	0
-Landinrichting										
-Overige landinrichtingsprojecten										
-Overige beleidsvelden:										
Voor de volgende projecten overige beleidsvelden is in totaal 0,2 mln opgenomen										
005/0009		Aa en Hunze/ANNEVEENSEKANAAAL 87-91	999	0	0	0	0	0	0	0
01/0021		Assen/KLEIUIVENSCHIETBAAN WITTEN	999	0	0	0	0	0	0	0
015/0006		Midden-Drethe/HUKERWEG HOOGHALEN	999	0	0	0	0	0	0	0
015/0008		Midden-Drethe/KLEIUIVENSCHIETBAAN HOLTHE	999	0	0	0	0	0	0	0
015/0010		Midden-Drethe/DE ZUIDMATEN 1, BELEN	520	0	0	0	0	0	0	0
020/0015		Borger-Odoorn/GLASLAAN 29a, NIEUW-BUINEN	500	0	0	0	0	0	0	0
020/0035		Borger-Odoorn/ZUIDERDIEP 65, NIEUW-BUINEN	999	0	0	0	0	0	0	0
025/0063		Emmen/GASWABER INSTAL. COEVORDEN, SCHOONEBEEK	540	0	0	0	0	0	0	0
025/0064		Emmen/KATSHARWEG loc A. 469, SCHOONEBEEK	560	0	0	0	0	0	0	0
025/0097		Coevorden/ESWEG 8, ERM	999	0	0	0	0	0	0	0
035/0008		Westerveld/RUKSWEG 38-42, DIEVERBRUG	530	0	0	0	0	0	0	0
045/0004		Tynaarlo/BURGEMEESTER LEGROWEG 116, EELDE	520	0	0	0	0	0	0	0
045/0007		Noordenveld/VERL. BOTERDIJK, EELDE	999	0	0	0	0	0	0	0
050/0041		Emmen/KLEIUIVENSCHIETBAAN BARGER-OOSTERVELD	999	0	0	0	0	0	0	0
050/0128		Emmen/SCHOLTENSKANAAAL OZ. BARGER-COMPASCUUM	999	0	0	0	0	0	0	0
050/0193		Emmen/RQSMINKELERSTRAAT 87, ROSWINKEL	999	0	0	0	0	0	0	0
050/0195		Emmen/EUROPAWEG 136, NIEUW-SCHOONEBEEK	999	0	0	0	0	0	0	0
050/0197		Emmen/EUROPAWEG 244a, NIEUW-SCHOONEBEEK	530	0	0	0	0	0	0	0
050/0224		Emmen/EUROPAWEG 269, NIEUW-SCHOONEBEEK	520	0	0	0	0	0	0	0
050/0232		Emmen/VAART 22 223, NIEUW-AMSTERDAM	400	0	0	0	0	0	0	0
050/0236		Emmen/VAART NZ 98, NIEUW-AMSTERDAM	400	0	0	0	0	0	0	0
050/0237		Emmen/LANGEDIJK 11, KLAZIENAVEEN	400	0	0	0	0	0	0	0
050/0248		Emmen/SPLITTING 40, BARGER-OOSTERVELD	400	0	0	0	0	0	0	0
050/0249		Emmen/HANDEL SWEG 8, BARGER-OOSTERVELD	400	0	0	0	0	0	0	0
050/0256		Emmen/SPLITTING 149, BARGER-OOSTERVELD	400	0	0	0	0	0	0	0
050/0255		Emmen/OOSTERDIEP NZ 79, EMMERCOMPASCUUM	400	0	0	0	0	0	0	0
050/0259		Emmen/KANAAAL N A 222, EMMERCOMPASCUUM	400	0	0	0	0	0	0	0
050/0288		Emmen/OOORNERWEG 8081, Emmen	999	0	0	0	0	0	0	0
055/0008		Aa en Hunze/HAVENKADE 4, GASSELTE	520	0	0	0	0	0	0	0
055/0009		Aa en Hunze/VAART 143, GASSELTERNIJVEEN	999	0	0	0	0	0	0	0
055/0011		Aa en Hunze/VAART 59-61, GASSELTERNIJVEEN	999	0	0	0	0	0	0	0
055/0012		Aa en Hunze/OOORZUIDE 297, GASNIEVEENSEHEMOND	999	0	0	0	0	0	0	0
055/0017		AA en Hunze/VAN VEELLENWEG 1, GASSELTERNIJVEEN	530	0	0	0	0	0	0	0
060/0007		Noordenveld/KLEIUIVENSCHIETBAAN NORGERSVAART	999	0	0	0	0	0	0	0
060/0014		Noordenveld/HOOFDWEG 123, VEENHUIZEN	999	0	0	0	0	0	0	0
060/0017		Borger-Odoorn/ZUIDERDIEP 408, VALTHERMOND	530	0	0	0	0	0	0	0
065/0001		Coevorden/KLEIUIVENSCHIETBAAN	999	0	0	0	0	0	0	0
100/0006		Noordenveld/GRONINGERWEG 90, PEIZERMADE	530	0	0	0	0	0	0	0
105/0012		Noordenveld/OORDESCH 18, LIEVEREN	520	0	0	0	0	0	0	0
105/0013		Noordenveld/ZEVENHUISTERWEG 14, RODEN	520	0	0	0	0	0	0	0
105/0038		Noordenveld/J.P. SANTEEWEG 6, NIETAP	540	0	0	0	0	0	0	0
115/0006		De Vrolders/GASWINNING DE WJK, ECHTEN	580	0	0	0	0	0	0	0

Segmenten en soorten projecten Wbb code	Gemeente / geval	1) Locatiecategorië	2002		2003		2004		na 2004					
			Verwachte te maken kosten	aandeel in financiering rijk prov. gem. derden	Verwachte te maken kosten	aandeel in financiering rijk prov. gem. derden	Verwachte te maken kosten	aandeel in financiering rijk prov. gem. derden	Verwachte te maken kosten	aandeel in financiering rijk prov. gem. derden				
070/044/400 Sanering (SA)	Hogerveen/DE VOS VAN STEENWIJKAAN 28-32; cofinanciering	500	1000	700	0	500	200	100	1300	0	0	0	0	
070/050/400 Sanering (SA)	Hogerveen/HOOFFSTRAAT 192	530	360	324	36	320	288	32	270	243	27	200	180	
070/056/400 Sanering (SA)	Hogerveen/SCHUTSTRAAT	989	0	0	0	0	0	0	0	0	0	0	0	
070/157/400 Sanering (SA)	Hogerveen/FABRIEKSWEG; cofinanciering	500	1000	500	0	1000	500	0	1000	500	0	500	1000	
075/020/400 Sanering (SA)	Meppel/DE VOS VAN STEENWIJKAAN 66; cofinanciering	530	200	100 p.m.	0	500	100	0	200	100	0	100	50	
075/021/300 Saneringonderzoek (SO)	Meppel/De Vos van Steenwijklaan 28/30	530	45	45	0	100	200	0	150	150	0	50	10	
075/021/400 Sanering (SA)	Meppel/De Vos van Steenwijklaan 28/30	989	350	350	0	0	0	0	0	0	0	0	0	
075/043/400 Sanering (SA)	Meppel/STEEUW_36/BLANKENSTEINWEG 11	989	0	0	0	0	0	0	0	0	0	0	0	
080/003/400 Sanering (SA)	Noordenveld/Fabriekstraat, Norg	989	200	180	20	0	0	0	0	0	0	0	0	
085/007/400 Sanering (SA)	Meppel/BURGEMEESTER VAN VEENLAAN 1, Nijlveen	989	20	20	0	10	10	0	0	0	0	0	0	
145/002/400 Sanering (SA)	Tynsdaal/VAN MILK EN BOERMA, Vries	200	0	0	0	0	0	0	0	0	0	0	0	
320/011/400 Sanering (SA)	Aa en Hutze/NOORDZIJDE 107-109	989	0	0	0	250	250	0	500	500	0	100	100	
320/015/400 Sanering (SA)	Borger-Obdam/Hoofdenstraat 9	530	0	0	0	0	0	0	0	0	0	0	0	
360/007/400 Sanering (SA)	Borger-Obdam/ZUIDERDIEP 17, DROUWENERMOND	989	90	90	0	300	180	120	0	0	0	0	0	
360/008/400 Sanering (SA)	Noordenveld/WESTERD 9, Peize	400	200	180	20	0	200	180	20	0	0	0	0	
360/014/400 Sanering (SA)	Noordenveld/J.P. SAASTEWEG 11-13, Nietep	989	350	350	0	0	62	62	0	32	0	0	0	
			7115	5305	127	100	1583	182	0	1880	3732	2550	32	1150
9. BIO's			1030	1030	0	0	1030	1030	0	0	0	1030	280	0
1. Landsdekkend beeld			300	300	0	0	300	300	0	0	0	300	0	0
2. Actief bodembeheer			100	100	0	0	100	100	0	0	0	100	0	0
3. Bijdrage IPO onderzoek			100	100	0	0	100	100	0	0	0	100	0	0
4. Tienjaren scenario waterbodems			50	50	0	0	50	50	0	0	0	50	0	0
5. Chemische wasserlijn			200	200	0	0	200	200	0	0	0	200	0	0
6. Jaarlijkse bijdrage BSB Drenthe/Groningen			180	180	0	0	180	180	0	0	0	180	0	0
7. Registratie			100	100	0	0	100	100	0	0	0	100	0	0
TOTAAL			1030	1030	0	0	1030	1030	0	0	0	1030	280	0
Samenvatting														
Specifieke financiering														
2. Oude storplaatsen ³			400	0	200	0	300	0	0	0	0	300	0	0
3.1. Gasfabrieken ⁴			3618	0	7292	0	6872	0	10388	0	0	6872	0	0
Wbb-financiering														
1. Waterbodems ²			0	0	500	0	500	0	0	0	0	500	0	0
3.2. Projectfinanciering			0	0	0	0	0	0	0	0	0	0	0	0
4. Locales landelijk gebied, beleidszonneden LNV, overige locaties			180	20	680	20	880	10	80	10	0	890	10	0
5. VINEX financiering via FES, VINEX overige locaties			450	50	0	0	0	0	0	0	0	0	0	0
6. Langdurige nazorg			875	75	830	70	270	30	270	30	0	270	30	0
7. Overig			50	0	50	0	50	0	50	0	0	50	0	0
8. Overig budgetfinanciering naar programmafinanciering			5305	127	2815	182	2550	32	4650	20	0	2580	0	0
9. BIO's			1030	0	1030	0	1030	0	280	0	0	1030	0	0
10. Schending overige openstaande verplichtingen ultimo 2001 van lopende projecten (onder 8, niet gespecificeerd per project)														
Totaal Wbb-financiering (posten 1, 3.2 en 4 t/m 9)			7850	272	5905	272	5290	72	5349	60	5290	72	5349	1908
Totaal rijkbijdrage neerjarenprogramma WBB 2002-2004 =			7850	+	5905	+	5290	+	5349	+	5290	+	5349	1908
1) Toelichting locale categorie:														
			100 Gasfabrieken											
			200 Storplaatsen (NAVOS)											
			200 Storplaatsen (gesloten)											
			300 Autowakkerterreinen											
			400 Voormalige bedrijfstreinen											
			500 Huidige bedrijfstreinen											
			510 Brandstofvoertuigen											
			520 BSB											
			530 Benzinstations											
			540 SUBAT											
			560 NAM											
			800 Waterbodems											
			890 Overige											

¹ waterbodems; aanvullend geld; niet in totaalstelling meegenomen
² kosten worden betaald uit het al uitgekeerde budget (3 milj) en f.2.-opcenten op de stortafval; niet in totaalstelling meegenomen
³ apart budget gasfabrieken; niet in totaalstelling meegenomen
⁴ provinciale en gemeentelijke bijdrage samengevoegd onder prov. (10% rijkbijdrage); te nog slechts gedeeltelijk ingevuld

3. Integrale regioteams

Regioteam Noord:

Doelstelling 2 (Noordenveld en Assen); Regiovisie Groningen-Assen; kwetsbare gebieden SGB Drentsche Aa en Eelder- en Peizerdiep; nationaal beek- en esdorpenlandschap Drentsche Aa; landinrichtingsprojecten; verkeer en vervoer; verdroogde gebieden; stedelijke vernieuwing; POP-gebied noord; eerste aanspreekpunt (voor "wit gebied") in de gemeenten: Assen, Tynaarlo en Noordenveld	Thema's Kompas in noord: - economische kernzone (Markt) - stedelijk centrum Assen (Stad) - Kompasgebied Drentsche Aa (Land)
---	--

Regioteam Noordoost:

LEADER; uitfasering (oude gemeente Odoorn); kwetsbaar gebied SGB Hunze; landinrichtingsprojecten; verkeer en vervoer; verdroogde gebieden; POP-gebied noordoost; eerste aanspreekpunt (voor "wit gebied") in de gemeenten: Aa en Hunze en Borger-Odoorn	Thema's Kompas in noordoost: - Kompasgebied Hunze (Land) - Kompasgebied Veenkoloniën (Land)
---	---

Regioteam Zuidoost:

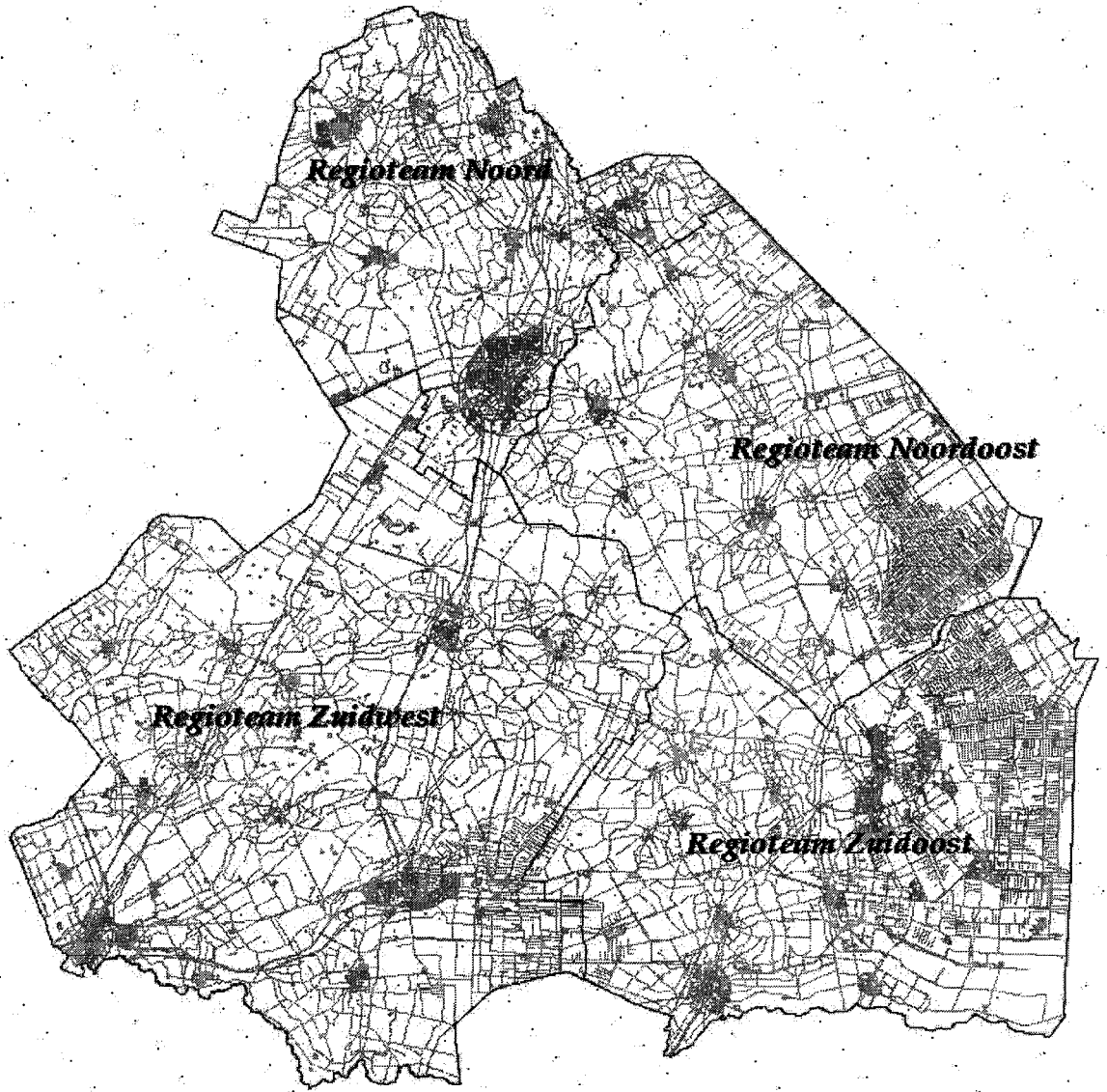
Doelstelling 2 (Emmen en Coevorden-Zuid.); uitfasering (Coevorden-Noord); Regiovisie Zuid-Drenthe en Noordoost-Overijssel; kwetsbaar gebied SGB Mars- en Westerstream; landinrichtingsprojecten; verkeer en vervoer; verdroogde gebieden; stedelijke vernieuwing POP-gebied zuidoost; eerste aanspreekpunt (voor "wit gebied") in de gemeenten: Emmen en Coevorden	Thema's Kompas in zuidoost: - economische kernzone (Markt) - stedelijk centrum Emmen/Coevorden (Stad)
--	---

Regioteam Zuidwest:

Doelstelling 2 (Meppel, De Wolden en Hoogeveen) uitfasering (Westerveld en Midden-Drenthe); Regiovisie Zuid-Drenthe en Noordoost-Overijssel; LEADER; kwetsbare gebieden SGB Zuidwest-Drenthe, Reest en Oude Diep; nationale parken Zuidwest-Drenthe; landinrichtingsprojecten; verkeer en vervoer; verdroogde gebieden; stedelijke vernieuwing; POP-gebieden west, middenzuidwest en zuidmidden; eerste aanspreekpunt (voor "wit gebied") in de gemeenten: Westerveld, Midden-Drenthe, Hoogeveen, Meppel en De Wolden.	Thema's Kompas in zuidwest: - economische kernzone (Markt) - stedelijk centrum Hoogeveen, Meppel (Stad) - Kompasgebied Zuidwest-Drenthe (Land)
--	---

Voor alle regio's regiomedewerkers aanwijzen per regioteam

Bodemsanering (BO); toerisme, landbouw, werkgelegenheid (EC); landinrichting, NME, NBL (LG); cultuur, zorg en welzijn (CW) en duurzame milieuprojectontwikkeling (MB)



4. Overzicht van taken en benodigde fte's voor de periode 2002-2004 en na 2005

Taken	Huidig (tot 2005)	Toekomst (vanaf 2005)	Inzet gemeente Emmen
<i>Taken bevoegd gezag</i>			
- Beleidsontwikkeling/ beleidsbepaling	3.133	2.963	170
- Uitvoering vergunningverlening/beschikkingen/controle toezicht en handhaving	1.864	1.427	437
- Adviesrol	1.984	1.488	
<i>Uitvoeren onderzoek/saneringen</i>			
- Bodemonderzoek	6.614	2.816	3.798
- Uitvoering en evaluatie bodemsanereringen/monitoring/kwaliteitszorg bodemsanereringen/beleid	1.643	1.381	262
<i>Overige taken</i>			
- Intensivering handhaving en kwaliteitsborging	800	800	
- Verhaalacties		200	
- Regierol	1.080	1.080	
- Informatieverstrekking	500	500	
<i>Overige nieuwe taken/actuele zaken</i>	p.m.	p.m.	
Totaal taken in uren	17.618	12.655+p.m.	4.667
Totaal taken in fte=1.080	16,3	11,7+p.m.	4,3

Aantal medewerkers

- coördinatie en beleid: 5 medewerkers
- projectbegeleiding: 3 medewerkers + vacature (tijdelijk ingehuurd)
- handhaving: 2 medewerkers
- gegevensbeheer: 1 medewerker
- financiën: 2 medewerkers
- monitoring/secretariaat: 3 medewerkers

5. Afkortingenwijzer

ALARA	As Low As Reasonably Achievable
AMvB	Algemene maatregel van bestuur
AOK	algemene omgevingskwaliteit
BBL	Bureau Beheer Landbouwgronden
Bever	beleidsvernieuwing bodemsanering
BGW	bodemgebruikswaarden
BIO	bijzonder inventariserend onderzoek
BiZa	Binnenlandse Zaken en Koninkrijksrelatie, Ministerie van
BOK	bijzondere omgevingskwaliteit
BSB	Bodemsanering in Gebruik Zijnde Bedrijfsterreinen, Stichting
DLG	Dienst Landelijk Gebied
EHS	ecologische hoofdstructuur
EU	Europese Unie
FES	Fonds Economische structuurversterking
GIS	geografisch informatiesysteem
GS	gedeputeerde staten
HUP	Handhavingsuitvoeringsprogramma
INS	Integrale normstelling stoffen
IPO	Interprovinciaal Overleg
ISV	Investeringsbudget Stedelijke Vernieuwing
IVB	Inrichtingen- en vergunningenbesluit
LNV	Landbouw, Natuurbeheer en Visserij, Ministerie van
MC	maatschappelijke criteria
MTR	maximaal toelaatbaar risico
MUP	Meerjarenuitvoeringsprogramma verkeer en vervoer
NAM	Nederlandse Aardolie Maatschappij
NAVOS	nazorg voormalige stortplaatsen
NEN	Nederlandse norm
NER	Nederlandse emissierichtlijnen
NMP	Nationaal Milieubeleidsplan
NS	Nederlandse Spoorwegen
NVN	Nederlandse voornorm
PFB	Provinciaal fonds bodemsanering
PMV	Provinciale milieuverordening Drenthe
PNBP	Provinciaal natuurbeleidsplan
POP	Provinciaal omgevingsplan
PR	prioriteit
PS	provinciale staten
PULG	Provinciaal uitvoeringsprogramma landelijk gebied
PUP	Provinciaal uitvoeringsprogramma
PvA	plan van aanpak
RvS	Raad van State
SBB	Staatsbosbeheer
SEB	sanering in eigen beheer

SGB	Subsidiëring gebiedsgericht beleid
SUS	saneringsurgentiesystematiek
TCB	Technische Commissie Bodembescherming
UPR	Uitvoeringsprogramma
VW	Verkeer en Waterstaat, Ministerie van
VERBOND	Besluit verplicht bodemonderzoek bedrijfsterreinen
VINEX	Vierde nota op de ruimtelijke ordening extra
VROM	Volkshuisvesting, Ruimtelijke Ordening en Milieubeheer, Ministerie van
WBB	Wet bodembescherming
Wm	Wet milieubeheer