

Aan:
de voorzitter en leden van
provinciale staten van Drenthe

Assen, 26 april 2007
Ons kenmerk 17/5.3/2007005145
Behandeld door mevrouw M. Kielema (0592) 36 53 59
Onderwerp: Notitie Laaggeletterdheid in de drie noordelijke provincies

Geachte voorzitter/leden,

In Nederland hebben ongeveer 1,5 miljoen volwassen mensen moeite met lezen en schrijven. Vaak wordt verondersteld dat dit vooral allochtonen betreft. Uit onderzoek blijkt dat 1 miljoen autochtonen en 500.000 allochtonen laaggeletterd zijn. Binnen de groep autochtonen betreft het 250.000 mensen die helemaal niet kunnen lezen en schrijven en 750.000 functioneel analfabeten. Functioneel analfabeten zijn niet in staat om bijsluiters van medicijnen te lezen, formulieren in te vullen, brieven te lezen van bijvoorbeeld de gemeente of de woningbouwvereniging en hun eigen (financiële) administratie te doen. In de drie noordelijke provincies gaat het naar schatting om 165.000 volwassenen die niet in staat zijn volwaardig deel te nemen aan onze samenleving omdat zij problemen hebben met lezen en schrijven. Deze schatting is gebaseerd op landelijke onderzoeksgegevens.

Vorenstaande was voor ons aanleiding om laaggeletterdheid serieus te nemen en structurele aandacht te geven. Door ons is initiatief genomen om een Aanvalsplan laaggeletterdheid in Noord-Nederland, kortweg ALL-IN, te gaan ontwikkelen. De eerste stap naar de ontwikkeling van dit aanvalsplan was een onderzoek door STAMM CMO Drenthe in het najaar van 2006. Deze zogenaamde quickscan is uitgevoerd om een antwoord te vinden op twee vragen. De eerste vraag betrof het in beeld brengen van de noordelijke activiteiten ter bestrijding van laaggeletterdheid. Ten tweede is onderzocht of er mogelijkheden zijn, en zo ja in welke vorm, om in de provincies Groningen, Friesland en Drenthe samen te werken aan een noordelijk aanvalsplan laaggeletterdheid. In de bijgevoegde notitie Laaggeletterdheid in de drie noordelijke provincies zijn de resultaten van de quickscan uitvoerig beschreven. Een van de belangrijkste conclusies is dat in het Noorden nog geen 1.000 mensen deelnemen aan cursussen lezen en schrijven.

Door ons wordt momenteel actief geïnvesteerd in twee processen, namelijk het ontwikkelen van een noordelijk aanvalsplan en een specifiek Drents aanvalsplan laaggeletterdheid. Het noordelijk aanvalsplan wordt dit jaar gebruikt om bestuurlijk draagvlak te creëren en om bij voldoende draagvlak concreet vorm en inhoud te geven aan het Aanvalsplan laaggeletterdheid in Noord-Nederland, waarna de uitvoering kan starten in 2008.

Op provinciaal niveau is door ons aan STAMM CMO Drenthe de opdracht gegeven om in de Drentse gemeenten lokale aanvalsplannen laaggeletterdheid te realiseren. Bij deze planontwikkeling wordt nauw samengewerkt met de Provinciale bibliotheekcentrale (PBc). De PBc ontvangt via de provincie een subsidie van het Ministerie van Onderwijs, Cultuur en Wetenschap voor de uitvoering van een project Laaggeletterdheid. In dit project staat vooral het onderdeel Preventie centraal. Het streven is om de door de PBc opgezette leesbevorderingsnetwerken beter te benutten voor deze problematiek.

Wij informeren u in het najaar over de voortgang van het project.

Hoogachtend,

gedeputeerde staten van Drenthe,

, secretaris

, voorzitter

gm/coll.

**Laaggeletterdheid
in de drie noordelijke provincies**

*stand van zaken
en mogelijkheden voor samenwerking*

Colofon

Onderzoek en rapportage	<i>L. Brouns</i>
Met medewerking van	<i>I. van den Berg W. Bakker</i>
Lay-out	<i>I. Mulder-Nijboer</i>
Uitgave	<i>STAMM CMO Drenthe (Eemland 5b) Postbus 954 9400 AZ Assen T 0592 394400 F 0592 351201 E info@stamm.nl I www.stamm.nl</i>
Kenmerk	<i>04/2006-1.4.09/LB/IN</i>
Datum	<i>januari 2007</i>

Inhoud

<i>Inleiding</i>	5
1. Werkwijze	6
2. Stand van zaken laaggeletterdheid in het Noorden	7
2.1. De omvang en definitie van het vraagstuk	7
2.2. Het curatief oplossen van laaggeletterdheid	7
2.2.1. Participatiecijfers	8
2.2.1.1. Moeilijk bereikbare doelgroep	8
2.2.2. Werving en toeleiding	9
2.2.2.1. Succesfactoren campagnes	9
2.2.3. Toeleiding	10
2.2.3.1. Bedrijven, leren van de taal	10
2.2.3.2. Rotary	10
2.2.3.3. Intensief samenwerken met toeleiders	10
2.2.3.4. Welzijnsinstellingen, Buurtacademies en Volksuniversiteit	11
2.2.3.5. ETV.nl, ETV.nl Drenthe en ETV.nl Groningen	12
2.2.3.6. Behalen van resultaten	12
2.3. Preventie van laaggeletterdheid	13
2.3.1. Onderwijs (uitsluitend Drenthe)	13
2.3.1.1. Kobalt	13
2.3.2. Provinciale bibliotheken	14
3. De spelers, toekomst en samenwerking	15
3.1. Provincies	15
3.2. Gemeenten	16
3.2.1. Stand van zaken planvorming en financiële middelen	16
3.2.2. Sturing door gemeenten	16
3.2.3. Provincies en gemeenten	17
3.3. Samenwerking op lokaal niveau	17
3.4. Bibliotheken	18
3.4.1. Leesbevorderingsnetwerken en netwerken laaggeletterdheid	18
3.4.2. Van leesbevorderingsnetwerk naar netwerk laaggeletterdheid	19
3.4.3. Doelen	19
3.4.4. Doelgroep	19
3.5. ROC's	20
3.5.1. Vraaggericht werken	20
3.5.2. Vraaggericht werken en de gemeente	20
3.5.3. Positie laaggeletterdheid binnen basiseducatie	21
3.5.4. Specifieke terreinen genoemd voor samenwerken	21
3.5.4.1. Alfa-college	21
3.5.4.2. Friesland College	21
3.5.4.3. Drenthe College	22
3.5.4.4. Noorderpoortcollege	22
3.6. ETV.nl, ETV.nl Drenthe. ETV.nl Groningen, ROC's, bibliotheken	22

3.6.4	Lees- en Schrijf	23
3.6.5	ETV.nl – ROC's – bibliotheken	23
3.6.6	ETV.nl Drenthe (Alfa-college en Drenthe College)	24
3.6.3.1.	Kosten project	24
3.6.7	ETV.nl Groningen	24
4	Conclusies en aanbevelingen	26
4.5	Algemeen	26
4.6	Preventie	26
4.7	Curatie	27
4.8	Conclusies planvorming	28
4.9	Aanbevelingen planvorming	28
4.9.4	Provincies	28
4.9.5	Gemeenten	29
4.9.6	Provinciale bibliotheken en partners	30
4.9.7	ROC's en partners	30
4.9.8	ETV.nl en partners	30
5	Samenvatting	31
	Bijlagen	33
1.	Lijst geïnterviewden	
2.	Literatuurlijst	
3.	Informatiebrief onderzoek	
4.	Introductie bij de interviews	
5.	Interviews	
6.	Laaggeletterdheid in de drie noordelijke provincies	
7.	Laaggeletterden bereiken met toeleiders	
8.	Inventarisatie-aanbod cursussen en participatiegraad	
9.	Preventie onderwijsachterstanden in Drenthe	
10.	Aanvalsplan Laaggeletterdheid, 2006-2010	

Inleiding

In dit onderzoek beantwoorden we de vraag of er mogelijkheden zijn, en zo ja welke, om in de provincies Drenthe, Groningen en Friesland samen te werken in een 'Noordelijk Aanvalsplan Laaggeletterdheid'. Daarnaast is een stand van zaken opgemaakt van activiteiten in het Noorden die zich richten op de bestrijding van laaggeletterdheid. Uit beide onderdelen trekken we conclusies en doen we aanbevelingen voor eventuele planvorming.

Het onderzoek wordt verricht in opdracht van de provincie Drenthe in de periode september-november 2006. De provincie Drenthe heeft op 8 september 2006 (Internationale Alfabetiseringsdag) symbolisch het stokje overgenomen van de Regio Centraal Groningen om de strijd tegen laaggeletterdheid voort te zetten in een Noordelijk samenwerkingsverband. Deze bijeenkomst was de afsluiting van de campagne ABC € 0 van het Noorderpoortcollege. Het Noorderpoortcollege nam in mei 2006 het initiatief om laaggeletterdheid bovenprovinciaal aan te pakken. De provincie Drenthe vervult met deze opdracht een rol als kwartiermaker in het Noorden voor de bestrijding van laaggeletterdheid. Nadat we eerst kort onze werkwijze beschrijven is de opbouw van het document als volgt.

- *Een weergave van de stand van zaken van de laaggeletterdheid en de bestrijding ervan in het Noorden.*
- *Een beeld van het beleid en de visie waarmee de spelers het vraagstuk benaderen. Wat willen ze voor de toekomst? Wat willen ze meer in het bijzonder in de toekomst 'met elkaar' om eventuele inspanningen te versterken?*
- *Conclusies en aanbevelingen in het kader van planvorming.*

1. Werkwijze

Om de stand van zaken in beeld te brengen is geput uit drie bronnen

- Het Cinop (Centrum voor innovatie van opleidingen) verstrekte gegevens over de omvang van het probleem van laaggeletterdheid in de drie Noordelijk provincies.
- Ook gaf Cinop feitelijke gegevens over (participatie aan) cursussen laaggeletterdheid door de vier ROC's (Regionale Opleidingscentra) werkzaam in onze provincies. Cinop verzamelt deze gegevens sinds een aantal jaren. Het leek ons de snelste en meest betrouwbare route om eenduidige en vergelijkbare gegevens te verzamelen.
- Aanvullende gegevens over cursussen, werving en toeleiding zijn voorts verkregen in interviews. Er zijn gesprekken gevoerd met: Cinop (twee deskundigen), Kobalt, drie welzijninstellingen in Drenthe, de vier ROC's in de provincies, betrokken provinciale ambtenaren, vertegenwoordigers van het project van de drie provinciale bibliotheken, projectleider van ETV.nl en projectleider van ETV.nl Drenthe en de alfabetiseringswerkgroep van het Noordelijke Rotary-district. (Bijlage 1)
- Voorts is gebruik gemaakt van schriftelijke bronnen. (Bijlage 2, literatuurlijst)

De stand van zaken is in verschillende opzichten grofmazig van aard. Er is niet in alle provincies en niet op alle vlakken even grondig rondgekeken en/of geïnterviewd. Zo is bijvoorbeeld uitsluitend met het welzijnswerk uit Drenthe gesproken. En dan nog alleen met directeuren van drie instellingen. Ook zijn er geen gesprekken gevoerd met al die spelers in het werkveld die een rol als toeleider spelen naar cursussen laaggeletterdheid. Ook gemeenten zijn niet direct geïnterviewd. Dit laatste bijvoorbeeld niet omdat we vonden dat de informatie via het Cinop over 'gemeenten' voldoende was binnen het kader van de onderzoeksvraag. We zijn over het geheel genomen 'met het gezonde verstand' te werk gegaan in de selectie en spreiding van de aandacht en werkwijzen om in betrekkelijk korte tijd feiten en meningen te verzamelen. We hopen dat het beeld niet te fragmentarisch uitpakt. We mogen verder hopen dat alle spelers in het werkveld de aandacht krijgen die ze horen te krijgen.

Om een beeld te krijgen van de belangrijkste spelers in het werkveld, hun visie en beleid en hun ideeën over een Noordelijk Aanvalsplan Laaggeletterdheid is met een aantal mensen gesproken. Meestal individueel, soms in een groep. Een enkel interview is telefonisch gedaan. De interviews duurden meestal anderhalf uur. Men is vooraf via een brief (Bijlage 3) op de hoogte gesteld van het onderzoek. Later ontving men ter voorbereiding op het gesprek een document over de opzet van het onderzoek en de interviewvragen. (Bijlage 4)

De interviews volgden aan de hand van standaardvragen een, zoveel mogelijk, 'natuurlijk' verloop. Van de interviews is later een schriftelijk verslag gemaakt. Een deel van de verslagen is in bijlage 5 terug te vinden. Sommige interviews zijn nagenoeg intergraal in dit onderzoeksverslag verwerkt. Die geven we daarom niet meer apart in de bijlage mee.

Landelijk Aanvalsplan Laaggeletterdheid 'Van A tot Z betrokken' (2006-2010)

De quickscan komt tot stand tegen de achtergrond van het landelijk aanvalsplan laaggeletterdheid. Dit plan geeft in grote lijn visie, doelstellingen, spelers, thema's en actielijnen voor de toekomst aan. (zie Bijlage 10 voor een samenvatting)

2. Stand van zaken laaggeletterdheid in het Noorden

In dit hoofdstuk geven we een beeld van de omvang van het vraagstuk en van de preventieve en de curatieve activiteiten in de drie Noordelijke provincies die laaggeletterdheid tegengaan.

2.1 De omvang en definitie van het vraagstuk

Landelijk gaat het om ten minste 1,5 miljoen mensen (13%) die we 'functioneel analfabeet' noemen. (Houtkoop, 2000) Het betreft de groep in de leeftijd van 15-74 jaar. Daarvan zijn er 1 miljoen autochtonen en 500.000 allochtonen. Het gaat dan om mensen die dermate beperkt zijn in hun vaardigheden om te lezen en te schrijven dat dit hun persoonlijk en maatschappelijk functioneren ernstig belemmert. (Definitie pagina 9 'Van A tot Z' betrokken)

De OESO definieert geletterdheid als de kennis en vaardigheden die nodig zijn om:

- informatie te begrijpen en te gebruiken uit teksten (bijvoorbeeld redactionele artikelen, nieuwsberichten, gedichten, fictie);
- informatie te vinden en te gebruiken in bijvoorbeeld sollicitatiebrieven, bijsluiters, loonlijsten, transportschema's, kaarten, tabellen, en grafieken;
- losse of opeenvolgende rekenkundige bewerkingen uit te voeren aan de hand van getallen vermeld op gedrukte materialen. (Informatie uit van A tot Z betrokken, pagina 9)

In de provincie Groningen ligt het geschatte percentage lager dan landelijk, namelijk 12%. Het gaat om ongeveer 55.000 mensen, waarvan 35% allochtoon (ruim 17%). In Friesland gaat het om 13% van de bevolking, een aantal gelijk aan het landelijke cijfer. Dat komt neer op ongeveer 62.000 Friezen, waarvan 26% allochtoon (ruim 13.000). In Drenthe betreft het eveneens 13% en is het aantal 48.000 laaggeletterden, waarvan 27% allochtoon (ruim 10.000 personen.) In totaal gaat het in het noorden dus ook om ongeveer 12 tot 13 % van de bevolking en om ongeveer 165.000 personen. Daarvan is minstens 65% autochtoon. (Bijlage 6)

Het Cinop geeft aan: De maatschappelijke achterstand die erdoor ontstaat en ook de omvang van het vraagstuk worden sterk onderschat.

De cijfers spreken voor zich.

2.2 Het curatief oplossen van laaggeletterdheid

ROC's spannen zich op het terrein van laaggeletterdheid in grote lijn op twee fronten in. Naast dat ze cursussen uitvoeren richten ze zich op werving van cursisten en op de activering van vaak de (verborgen) vraag c.q. opleidingsbehoefte. Dit laatste doen ze door het structureel onderhouden van contacten met een groot netwerk aan potentiële 'toeleiders' en vindplaatsen. (Bijlage 7)

2.2.1 Participatiecijfers

De deelname aan zogenaamde 'NT1' cursussen waarmee we ons richten op autochtone functioneel laaggeletterden staat in schril contrast met de omvang van het vraagstuk. We tellen in het Noorden in het schooljaar 2004 - 2005 bij elkaar opgeteld 129 (Drenthe College) +150 (Alfa-college) + 304 (Noorderpoortcollege) +150 (Friesland College) tezamen 733 cursisten (Bijlage 8). Met dit aanbod richten we ons op het autochtone deel van de laaggeletterden namelijk 65% van de 165.000 laaggeletterden.

De participatie is beduidend hoger wanneer we kijken naar het gebruik van het aanbod NT2 waarmee we ons richten op allochtonen, nieuwkomers en oudkomers. Landelijk volgen 90.000 deelnemers NT2 onderwijs.

Met de cijfers over deelname aan het NT1 onderwijs is snel duidelijk dat het activeren van de opleidingsvraag (erkennen en herkennen van het probleem door betrokkenen, naasten en de samenleving) de grootste uitdaging vormt. Niet kunnen lezen en schrijven plaatst mensen in een kil persoonlijk en maatschappelijk isolement. Het zijn schrikbarende grote aantallen autochtonen die geen gebruik maken van mogelijkheden die hen worden geboden om maatschappelijk te participeren.

Over het aanbod aan cursussen merken we op dat het 'extensief' is. Mogelijk ontbreekt op dit vlak een 'intensief' aanbod dat het mogelijk maakt dat mensen in een korte periode veel leerwinst kunnen boeken en effecten van hun inspanningen ervaren. Daarnaast merken we op dat het aanbod gedifferentieerd is wat betreft leergebieden en niveau's.

2.2.1.1 Moeilijk bereikbare doelgroep

De geïnterviewde van het Noorderpoortcollege geeft aan dat een van de redenen waarom we de doelgroep zo moeilijk bereiken is dat de definitie van laaggeletterdheid vaag is. Het gaat niet om een vastomlijnde groep en de groep is erg groot. De 'overlap' met de groep 'laagopgeleiden' is vaag en onduidelijk. Je weet dus niet goed wat je moet aanbieden en 'wat goed is om te doen'. Dit pleit in elk geval voor verdergaand onderzoek om meer differentiatie aan te brengen in de 'doelgroep' en de diversiteit van leerbehoeften. Het cursusaanbod is wellicht nog onvoldoende gedifferentieerd en toegesneden op de vraag van de specifieke 'subgroepen' die we kunnen onderscheiden. Mogelijk zien we deels over het hoofd wat mensen concreet kan prikkelen om over veel schaamte heen te stappen. Mogelijk kan het concept duurzaam leren hier een steun in de rug betekenen. Dit laatste is onder andere opgemerkt door Thomas Bersee van het Cinop.

2.2.2 Werving en toeleiding

2.2.2.1 Succesfactoren campagnes

Alle ROC's voerden de afgelopen jaren intensieve (media)campagnes gericht op het werven van cursisten en op het attenderen van publiek en 'toeleiders'. Deze campagnes werden gefinancierd met extra middelen van de lokale en provinciale overheid. Wij leiden hieruit af dat er dus geen structurele financiële basis is binnen ROC's om dergelijke inspanningen continu uit te voeren.

Op 8 september 2005 gaat de gezamenlijke alfabetiseringscampagne van het Alfa-college en het Drenthe College van start. Een van de onderdelen van deze campagne was het uitzenden van het educatieve programma Blokletters via RTVDrenthe. (Zie verder onder ETV.nl Drenthe) Er is van deze campagne een korte evaluatie. Daarin zegt men dat het effect van de campagne en dus ook van het uitzenden van Blokletters moeilijk meetbaar is gebleken. Men ziet in bepaalde regio's een duidelijke toename van het aantal aanmeldingen in de periode van de campagne, maar in andere regio's ziet men dat effect weer niet. Men geeft aan dat de rol van professionele verwijzers belangrijk blijkt te zijn. De uitzending van Blokletters 'heeft geen duidelijk effect gehad, maar heeft wel ondersteunend gewerkt. Deelnemers van de alfabetiseringslessen gaven aan dat de uitzendingen aanleiding waren om de problematiek van analfabetisme te bespreken' En verder geeft men in de evaluatie aan: De combinatie van mondelinge, schriftelijke en visuele informatie lijkt een goede keus, aangezien op deze wijze de meeste belanghebbende groepen worden bereikt.'

In Friesland kan men vertellen dat een campagne in Dokkum een ongekend succes had omdat deze 60 deelnemers genereerde. Het succes wordt verklaard uit bestuurlijke betrokkenheid in het gebied (burgemeester en wethouder van onderwijs), herkenbaarheid van tekst en lay-out op flyers voor huisartsen en werkgevers en in advertenties, sterke sociale netwerken en de kracht van de herhaling: wekelijks verschijnt dezelfde advertentie.

In Groningen is in 2005 een systematische evaluatie uitgevoerd door de Rijksuniversiteit. Dit gebeurde op de helft van de campagne. (zie: Paulien Coppens: Aap, Noot, Kies)

De campagne in de provincie Groningen die in 2004 in Hoogezand begon en die later door stad en provincie werd overgenomen leert enige zaken over succesfactoren. De start met een voorlichtingscampagne aan 'derden' leverde een 'explosie' aan aanmeldingen op. Dit werd toegeschreven aan de wethouder van gemeente Hoogezand die zich als een ware ambassadeur' gedroeg en een grote mate van betrokkenheid toonde. De werkzame factor van bestuurlijke betrokkenheid stelde men bij het Friesland College overigens eveneens vast. In Hoogezand schrijft men succes daarnaast ook nog toe aan het feit dat de lessen gratis werden aangeboden.

De 8 gemeenten in de Regio centraal Groningen (RCG) besloten in 2005 de succesvolle campagne in Hoogezand uit te breiden. Later sloten ook andere gemeenten uit de provincie Groningen zich hierbij aan. ('ABC-0 euro' heette de provinciale campagne.) De gratis lessen in combinatie met een gerichte wervingsactie resulteerde in een geslaagde campagne. Voorts was er een reclamespotje waarin 2 cursisten vertellen wat de cursus hen oplevert. De meeste aanmeldingen kwamen binnen na uitzending van het spotje: van de 200 aanmeldingen die de campagne opleverde kwamen er 100 na uitzending van het spotje binnen. De herkenning en identificatiemogelijkheid voor de kijker zijn zeer belangrijk.

Van de campagne is aan het eind een verslag gemaakt. Er is geen evaluatie gehouden met alle betrokkenen. In het verlengde hiervan merken we op dat het werken met ambassadeurs, een concept ook in het kader van genoemde campagne ontwikkeld, succesvol blijkt. De mogelijkheid van identificatie is werkzaam en effectief.

2.2.3 Toeleiding

Alle ROC's investeren in het onderhouden van een netwerk van relaties en 'vindplaatsen'.

Niet onderzocht is hoeveel formatie ROC's in de bewustmaking en activering van toeleiders investeren. We weten niet veel over input en output van deze werkzaamheden. De 'body of knowledge' is op dit terrein betrekkelijk klein. In het vervolg passeren enkele thema's de revue in het kader van toeleiding. Thema's die als een rode draad door de interviews liepen.

2.2.3.1 Bedrijven: de taal leren

In het geval van het onderhouden van contacten met bedrijven (als toeleiders) zijn de inspanningen van ROC's divers. Noorderpoortcollege en Alfa-college initiëren specifieke acties om het bedrijfsleven voor te lichten en hen tot bondgenoot te maken. Ze doen dit in samenwerking met provincie en stad Groningen. De laatste actie (recentelijk in november 2006) had in eerste instantie niet het gewenste effect. Er waren 600 bedrijven aangeschreven om een voorlichtingsbijeenkomst bij te wonen. Uiteindelijk waren er acht bedrijven aanwezig, waarvan, gelukkig, wel enkele grote met 2000 werknemers. De voorlichting levert op dat er commitment is van de zijde van bedrijven en dat zij serieus kijken naar mogelijkheden om werknemers te stimuleren aan cursussen deel te nemen.

Het Drenthe College vertelt dat haar inspanningen richting bedrijfsleven een extra impuls zou moeten krijgen. Ze geeft echter ook aan dat we goed moeten weten wat we doen en hoe we werken met deze groep. Er zijn vooral taalbarrières. Samenwerken met het bedrijfsleven vraagt gerichte inspanningen en aanpassingen vanuit een onderwijscultuur gezien. Praten vanuit je gewone (onderwijs)taal maakt hier geen goede indruk.

Ook anderen zeggen in de interviews dat dit terrein verhoudingsgewijs veel aan investeringen vraagt. In de interviews met Cinop is dit thema ook aan de orde geweest. Duidelijk is dat het initiëren van ontwikkelingen in dit domein niet zonder gerichte en intensieve strategieën kan. (Zie de interviews met beide deskundigen van Cinop)

2.2.3.2 Rotary

We kunnen hier in het Noorden, waarschijnlijk meer dan elders in het land, profiteren van een, op het gebied van alfabetisering, buitengewoon actief Rotary-district. Het district (meer dan 60 afdelingen en 2500 leden) zet zich voor 'ons' onderwerp planmatig en structureel in. Rotary heeft niet alleen ingang in het bedrijfsleven, maar ook in non profit instellingen zoals in gezondheidszorg, welzijn en onderwijs. Het district zet zichzelf als pleitbezorger voor het onderwerp nadrukkelijk op de kaart. Het wil concrete resultaten boeken in het toeleiden van werknemers naar cursussen: 350 per jaar. Rotary is heel duidelijk in haar afwijzing van veel en lang over het onderwerp praten. Ze wil concreet iets doen. Een concrete uitdaging geeft concrete successen en/of teleurstellingen. Daarmee ben je op de goede weg om je werk te verbeteren en om creatief te zijn in het zoeken naar wegen om je doel beter en sneller te bereiken. (De creativiteit zit in de oplossing en niet in de problemen!)

2.2.3.3 *Intensief samenwerken met toeleiders*

Opmerkelijk is dat in Assen de taken en rollen van toeleider en opleider gedeeld worden. Daar wordt door het ROC samengewerkt in de voorbereiding en in de uitvoering van de cursussen met de vindplaats, in dit geval een instelling voor mensen met een verstandelijke beperking. (Zie het interview met het Drenthe College)

2.2.3.4 *Welzijnsinstellingen, Buurtacademie en Volksuniversiteit*

Buurtacademies zijn systematische pogingen om de drempels te slechten voor laagopgeleiden. De academie kan volgens een van de geïnterviewden worden gezien als een 'systeem om volwasseneneducatie te regelen en het aanbod dicht bij de doelgroep te brengen.' Een grote verantwoordelijkheid en taak hierin liggen bij de samenwerkende partijen in de dorpen en wijken. De Buurtacademie is samengevat een goede vorm voor laagdrempelige volwasseneneducatie. ROC's zijn naast welzijnsinstellingen een van de hoofdrolspelers. Het model van de Buurtacademie (eerst ontwikkeld in de gemeente Midden-Drenthe) wordt op dit moment in een groot deel van Drenthe, door gemeenten en welzijnsinstellingen ondersteund en, naar zeggen van een van de initiatiefnemers, succesvol geïmplementeerd. Het model is voor laagopgeleiden sterk drempelverlagend. Inmiddels zijn er ook in de provincie Groningen initiatieven op dit terrein.

Een geïnterviewde welzijnsinstelling schat in dat de doelgroep van functioneel laaggeletterden net niet door hen wordt bereikt. Door het nog maar korte bestaan weet men niet of de Buurtacademie de plek is waar laaggeletterden op af stappen. Zij zegt: 'omdat we een instelling voor samenlevingsopbouw zijn hebben we relatief weinig rechtstreekse contacten met de doelgroep'. (Midden-Drenthe) Wat ook wordt opgemerkt: Je hebt een kwalitatieve relatie met de doelgroep nodig om werving te realiseren. Dat houdt in dat je niet iedereen die met de doelgroep in contact komt ook automatisch kunt zien als 'toeleider'. Een vraag is welke rol een Buurtacademie kan vervullen in de toeleiding naar cursussen alfabetisering. Ook een tweede welzijnsinstelling (Coevorden) merkt op dat zij zich op dit moment bezint op haar kracht om de kwetsbare burger te bereiken. Op dit moment gebeurt dat onvoldoende. Een en ander is mede ingegeven door de komst van de WMO en in het verlengde daarvan Beleidsgestuurde Contract Financiering. Men wil de kwetsbare burger in beeld krijgen en de dienstverlening daarop afstemmen. In Coevorden wil men daarom met het concept van 'de lerende buurt' gaan werken onder andere via vormgeving van een Buurtacademie.

Een van de welzijnsinstellingen (de Wolden) geeft aan dat zij sinds drie jaar werken met de Volksuniversiteit voor de uitvoering van een cursusaanbod gericht op redzaamheid in praktische situaties. Ook laaggeletterden nemen daar volgens geïnterviewden aan deel. De stichting heeft veel contacten met 'laaggeschoolde en laaggeletterde mensen'. Ook in dit interview wordt gezegd dat toeleiders structurele aandacht moeten hebben voor de doelgroep. Welzijnsinstelling de Wolden geeft aan dat ze graag 'front-office' voor de werving van cursisten willen zijn' en dat ze op termijn op resultaten afgerekend wil worden.

Uit het voorafgaande blijkt dat het thema van het bereiken van de kwetsbare burger door welzijnsinstellingen een item is dat speelt. De mogelijkheden om een rol te spelen in de oplossing van laaggeletterdheid wordt door de welzijnsinstellingen waarmee wij in gesprek zijn geweest, divers ingeschat.

Zowel in het interview met Drenthe College als in dat met Cinop (Thomas Bersee) wordt nader ingegaan op de verhouding tussen welzijn en onderwijs (volwasseneneducatie). Die twee partijen zijn uit elkaar gegroeid en er liggen nu kansen om die twee werelden weer met elkaar te verbinden. Volgens Bersee moet er gebruik gemaakt worden van de kracht van het welzijnswerk om mensen te bereiken.

2.2.3.5 ETV.nl, ETV.nl Groningen en ETV.nl Drenthe

Stichting Expertisecentrum ETV.nl verzorgt educatieve televisie. Een van haar programma's is 'Lees en Schrijf!' Het is een zogeheten 'multimedia-initiatief' van de stichting. 'Lees en Schrijf!' Is opgenomen in het aanvalsplan laaggeletterdheid 2006-2010. Samen met Cinop en Stichting Lezen en Schrijven is ETV.nl uitvoerder van dit aanvalsplan.

'Lees & Schrijf!' Beoogt een laagdrempelige, leuke en effectieve manier te zijn voor een groot deel van de 1,5 miljoen laaggeletterde volwassenen in Nederland om te leren omgaan met alledaagse schrijf- en leestaken die ICT gerelateerd zijn. Het aanbod zal bestaan uit:

- een televisieserie van 12 afleveringen
- een gratis verstrekt werkboek
- een website met onder andere aanvullende oefeningen, mogelijkheid om de afleveringen te bekijken en
- een bellijn voor coaching en ondersteuning
- communicatiemateriaal

De invoering van ETV.nl in Groningen en Drenthe lijkt zeer veelbelovend. Reeds opgedane ervaringen in Drenthe (uitzending van het programma Blokletters tijdens de grote campagne vanaf 2005, zie paragraaf 3.2.2.1.) en Groningen met ETV wijzen in die richting evenals ervaringen in het westen van het land. In Friesland vindt binnenkort (december 2006) een verkennend gesprek plaats tussen ETV.nl, Friesland College en Omrop Fryslan om het project ook in deze provincie een plaats te geven. Het project is SMART geformuleerd en het werkt toe naar concrete resultaten. Het project verbindt een groot aantal inspanningen van diverse partners in een uitermate concrete taakverdeling met elkaar. (Regionale en lokale media, ROC's en bibliotheken).

In Groningen geeft men (ETV.nl Groningen, ondergebracht bij het Noorderpoortcollege) aan dat ETV, naast het doel om taalachterstand in te lopen, ook nog een tweede doel heeft. Namelijk om laaggeletterden informatie te verschaffen over instellingen als provincie, gemeenten en welzijnsinstellingen waardoor de maatschappelijke participatie wordt gestimuleerd.

Het lijkt erop dat ETV.nl als activeringsmiddel in de strijd tegen laaggeletterdheid en in de bevordering van maatschappelijke participatie een cruciale rol gaat spelen. Toch moeten we volgens een van de geïnterviewden niet onderschatten dat het voor een grote groep waarschijnlijk niet zal werken. Het gaat om een groep waarvan je kunt verwachten dat een gerichte persoonlijke benadering de enige effectieve ingang is. Werken met en via toeliders, het publiek voorlichten, het intensief zoeken naar sleutelfiguren (de wijken in!) is en blijft geboden.

Via de contactpersonen van de ROC's worden gemeenten betrokken bij ETV. Er is een bijeenkomst geweest waar een aantal gemeenten aanwezig was. De inschatting over Drenthe is dat 50% van de gemeenten tot op heden is betrokken is.

2.2.3.6 Behalen van resultaten

In veel interviews maakt men opmerkingen over resultaten van inspanningen gericht op werving en toeleiding. Er wordt veel in algemene termen gesproken over deze 'moeilijk bereikbare' groep. Er wordt gezegd: Je moet er niet teveel van verwachten' en 'het gaat altijd om kleine aantallen.' Bij Cinop horen we dat 'kleine successen grote winstpunten zijn'. Wel geeft men daar aan dat we veel concreter moeten worden over de te verwachten resultaten.

In het voorafgaande zagen we dat bijvoorbeeld Rotary en welzijnsinstelling de Wolden concrete uitdagingen op dit vlak willen aangaan. Wie volgen?

2.3 Preventie van laaggeletterdheid

In dit deel beschrijven we de inspanningen van het initiële onderwijs om laaggeletterdheid te voorkomen. Daarnaast rangschikken we het project van de drie Noordelijke Provinciale Bibliotheken onder het hoofdstuk preventie omdat het zich richt op de leeftijdsgroep 0-23-jarigen.

2.3.1 Onderwijs (uitsluitend Drenthe)

In het Landelijk Aanvalsplan Laaggeletterdheid is gekozen voor een brede en structurele aanpak van laaggeletterdheid. De rol van het initiële onderwijs wordt er uitvoerig in beschreven. Het initieel onderwijs zal aan het offensief tegen laaggeletterdheid kunnen bijdragen middels:

- doorlopende taalleerlijnen;
- voor- en vroegschoolse educatie;
- schakelklassen;
- verbetering van het taalonderricht in het primair onderwijs;
- bestrijding van dyslexie en leesproblemen;
- taalbeleid in het voortgezet onderwijs;
- terugdringen van schoolverzuim en van vroegtijdig schoolverlaten;
- competentieontwikkeling en deskundigheidsbevordering van leraren.

In Bijlage 9 beschrijven we welk beeld Drenthe laat zien op deze thema's.

2.3.1.1 Kobalt

Kobalt adviseert onderwijsinstellingen (0-23 jarigen). Kobalt is actief op het gebied van onderwijsachterstanden met veel aandacht voor het opheffen van taalachterstanden. De focus ligt op het verstevigen van de deskundigheid binnen scholen en instellingen om kinderen met taalachterstanden goede programma's aan te bieden. Dit gebeurt bijvoorbeeld door het geven van trainingen aan scholen en peuterspeelzaalleidsters.

- Ouders en leerlingen

Bij veel programma's van Kobalt is er aandacht voor de ouders en de thuissituatie van kinderen. De focus bij het nastreven van betere oudercontacten ligt in eerste instantie op ondersteunend gedrag van ouders ten opzichte van de taalontwikkeling van hun kind. Werkers die inhoudelijke contacten hebben met ouders over taalontwikkeling van hun kinderen kunnen bij voldoende signaalgevoeligheid ook ouders attenderen op voorzieningen voor laaggeletterden.

- *Realiseren samenwerking en ketenbenadering*

Kobalt is betrokken geweest bij de TaskForceprojecten, een initiatief van de Provincie Drenthe. Centraal in deze projecten stond een ketenbenadering binnen een dorp, d.w.z. samenwerking en afstemming van instanties. Kobalt adviseert bij de inhoudelijke vormgeving van Brede Scholen. Hierin zijn samenwerking, ketenbenadering en afstemming op lokaal niveau richtinggevend. Binnen Brede scholen is veel aandacht voor het bereiken van en het onderhouden van contacten met ouders. Het zijn geschikte vindplaatsen van kandidaten voor een aanbod aan laaggeletterden.

Kobalt is betrokken bij het inrichten van VVE-trajecten (Voor- en Vroegschoolse Educatie) en bij de coördinatie van samenwerking tussen peuterspeelzalen, basisscholen en andere organisaties die in dorpen en wijken actief zijn. Programma's die de taalontwikkeling in de thuissituatie moeten stimuleren zijn bijvoorbeeld Baby-boekenpret, Boekenpret, Rekenknepzak en Taalknepak, Taallijn, werken met streektaalige peuters.

In de huidige visie van Kobalt wordt, meer samengevat, belang gehecht aan:

- ketenbenadering
- doorgaande lijnen tussen organisaties die met de doelgroep werken,
- samenwerking tussen organisaties in dorpen en wijken
- beleidsmatige aandacht voor achterstanden op gebied van taal en onderwijs

2.3.2 Provinciale bibliotheken

Bibliotheken bevorderen in het algemeen dat mensen meer, beter en met meer plezier lezen. De Provinciale Bibliotheek van Drenthe, en later die in Groningen, ontwikkelden en implementeerden de afgelopen jaren succesvol een project waarmee op lokaal, in nauwe samenwerking tussen de openbare bibliotheek, gemeente en onderwijsinstellingen (voorschools, Primair en Voortgezet Onderwijs) het lezen wordt bevorderd. Het project voorziet in een lokaal netwerk voor overleg en afstemming van betrokken professionals en ambtenaren rond het thema leesbevordering. Op dit moment wordt het concept van de gemeentelijke leesbevorderingsnetwerken ook in Friesland geïntroduceerd. Vanwege het succes en de behaalde resultaten hebben de drie provinciale bibliotheken in het Noorden een ontwerp gemaakt dat erop mikt om het model van het lokale netwerk geschikt te maken voor (leesbevordering in het kader van) laaggeletterdheid. Inhoudelijk en organisatorisch lopen de vraagstukken van leesbevordering en het voorkomen en bestrijden van laaggeletterdheid immers in elkaar over. (Ook bij alfabetisering gaat het om meer, beter en met plezier lezen) Het plan van de bibliotheken houdt onder andere in dat er eerst in enkele gemeenten proeven worden gedaan. Een voorwaarde daarbij is dat de gemeente het plan beleidsmatig ondersteunt en regie neemt in de vormgeving van de samenwerking. Inmiddels is het ontwerp voor subsidie voorgelegd bij het Ministerie van OCW. Men wacht op de beschikking om te kunnen starten. In het landelijk Aanvalsplan Laaggeletterdheid is het plan als 'good practice' opgenomen. De ambitie is om het model dat wordt ontwikkeld over te dragen naar elders in Nederland.

Producten waarmee binnen de bibliotheeksector wordt (samen)gewerkt en/of die op dit moment binnen de sector ontwikkeld worden en die een duidelijke relatie hebben met de bestrijding van laaggeletterdheid:

- Makkelijk Lezen Punten/Pleinen.
- Boekenpret.
- Verteltassen project.
- De Brede school (Casanovaproject).
- Top 4 Speciaal Onderwijs, Top 4 VO.
- Interactief Voorlezen en VVE.

- Schoolbieb.nl.
- CIO2 (ontwikkeld door Noorderpoortcollege) en TOP.
- Digitale steunpunten in kleine dorpskernen.
- Boekendienst aan huis.
- Seniorweb.
- Boekenpret en koppeling met opleiding onderwijsassistenten ROC's.

Het project laaggeletterdheid en leesbevorderingsnetwerken heeft mede ten doel het bibliotheekbeleid gericht op de bestrijding van laaggeletterdheid explicieter te maken en het organisatorisch beter vorm te geven. In samenwerking met andere 'spelers' op het terrein van de laaggeletterdheid zal men zoeken naar de juiste positie van de bibliotheek in het gemeentelijke netwerk. Bibliotheken hebben een sterke lokale verankering en die kracht kan gebruikt worden om lokale aanvalsplannen laaggeletterdheid structuur te geven.

3. De spelers, toekomst en samenwerking

Met welk beleid en met welke visie benaderen spelers in het vraagstuk de problematiek. Wat willen spelers in de toekomst? Wat willen ze meer in het bijzonder en meer concreet in de toekomst 'met welke anderen' om de inspanningen te versterken?

3.1 Provincies

Legitimering beleid, als provincie een rol willen spelen.

Alle drie provincies geven aan dat zij in principe een rol kunnen spelen bij de bestrijding van laaggeletterdheid. Alle drie provincies onderkennen dat het inhoudelijk legitiem is om te investeren in beleidsontwikkeling rond laaggeletterdheid en (dus) om een rol te spelen op dit vlak. Het thema kan zonder omwegen in het huidige beleid worden ingebed.

Het draagvlak bij de diverse besturen is echter verschillend. In Drenthe is het thema laaggeletterdheid onderwerp van lopend beleid. Drenthe kent zichzelf op dit moment een rol als kwartiermaker toe. Bij de andere twee provincies is er van zowel ambtelijke als bestuurlijke zijde, veel welwillendheid en sympathie, maar geen proactieve houding wat betreft de curatieproblematiek. Het is de vraag wat dit verschil in 'beginsituatie' kan gaan betekenen. Het is duidelijk dat aan dit verschilpunt gewerkt moet worden wil er sprake zijn van Noordelijke Planvorming. In Groningen spreekt men uit dat er pas een mogelijkheid is om tot planvorming over te gaan wanneer de politiek zich daarvoor uitspreekt. Een en ander wordt eventueel een praktische realiteit na de provinciale verkiezingen in het voorjaar van 2007.

- Provincies kennen hun 'eigenheid'. Het is de vraag of die eigenheid op ons themagebied gezamenlijkheid en/of een daadkrachtige werkwijze in de weg gaat staan. Friesland kent een uitgesproken eigen cultuur op het gebied van taal en taalbeleid. Provincie Groningen kent op het vlak van welzijn/participatie de zogenaamde gebiedsgerichte ontwikkeling, waarbij gemeenten en provincie samen afspraken maken over de thema's voor de komende periode. (zie het interview onder: onderwijs - arbeidsmarkt.)

- Prioritaire thema's.

a. Leesbevordering.

De drie provincies delen in sterke mate elkaars opvattingen over het belang van leesbevordering en het project van de provinciale bibliotheken in dit kader. De ontwikkelingslijn: leesbevordering 0-23 jarigen is voor het Noordelijk Aanvalsplan Laaggeletterdheid een gedeeld uitgangspunt.

b. Onderwijskansen.

De drie provincies onderkennen dat het onderwijskansenbeleid als preventie van laaggeletterdheid een sterke aanzet mag krijgen. Provincie Friesland is daarbij het sterkst gericht op versterking van het technisch en begrijpend lezen door scholen; Bij de Friezen staan scholen en de maatregelen ten aanzien van scholen zeer op de voorgrond. Daarnaast wijzen ze op het belang van de voorschoolse periode.

c. Arbeidsmarkt, samenwerken met het bedrijfsleven.

Zowel in Friesland als in Groningen als in Drenthe wordt wel gewezen op het thema laaggeletterdheid in relatie tot versterking van de arbeidsmarkt en de kenniseconomie. In Drenthe wil men wel de discussie voeren over prioriteitstelling voor dit thema gelet op de investeringen die het vraagt.

- Uitgangspunten werkwijzen

Alle drie provincies onderschrijven de volgende uitgangspunten:

- SMART en resultaatgericht werken aan innovatie.
- Het bij elkaar brengen van partijen om versterking te realiseren.
- Uitbouwen van good practices.
- Het maken van een goede taak- en werkverdeling.
- Het leren van elkaar

Friesland geeft aan dat realisme (over de resultaten), open overleg, uitwisseling en communicatie en leren van elkaar belangrijk zijn.

3.2 Gemeenten

3.2.1 Stand van zaken planvorming en geld

Er is in het kader van dit onderzoek niet direct met gemeenten gesproken. Wel komt de stand van zaken bij gemeenten via de interviews met andere spelers in beeld. Volgens Thomas Bersee van Cinop is de strategie voor planvorming op het niveau van provincies en gemeenten dat je moet weten waar beleid is, waar geld is en waar energie is. Dit moet je dan verbinden met en laten aansluiten bij initiatieven van onderop. Het geld, zegt hij, zit in kokers, veel bij gemeentes. Ten eerste is er educatiegeld (WEBgeld genoemd, ontleend aan de Wet op Educatie en Beroep) dat ze ontvangen in een brede doelluitkering. Gemeentes kunnen van hieruit eigen beleid maken en aanbesteden. Verder zijn er middelen bij Sozawe, educatie, cultuur, onderwijs. Er is geld voor oudkomers en nieuwkomers en er is geld voor reïntegratie. Je moet die kokers aanspreken.

3.2.2 Sturing door gemeenten

Met Jan Jongeneelen van Cinop is gesproken over de stand van zaken bij gemeenten en wat een weg kan zijn om hen te activeren. Hij geeft aan dat grote steden op de hoogte zijn van het landelijk aanvalsplan. Kleine gemeenten zijn minder op de hoogte. Maar ondanks hun voorsprong in kennis doen ook grote steden daar nog weinig mee. Meestal is de aandacht beperkt tot de educatieambtenaar. Dat is logisch, maar het aanvalsplan is breder. Het beeld beperkt zich tot wat je de 'voorkant' zou kunnen noemen. Ambtenaren beseffen vaak niet dat ze bijvoorbeeld met onderwijskansenbeleid impliciet aan laaggeletterdheid werken. Voor het lokale niveau van planning zijn er vier gebieden die in beeld komen: Het initiële onderwijs tot en met PABO, niet werkenden, werkenden, en leesbevordering. Bij het initiële onderwijs gaat het om de preventieve kant. Het onderwijsachterstandenbeleid valt hier in. Taal speelt hier een grote rol. Zaken die nu spelen zijn bijvoorbeeld de taaltoets voor peuters van Rutte. Gemeenten hebben op dit domein geen stuur meer. Geld voor onderwijsachterstandenbeleid gaat sinds kort direct naar scholen. Waar gemeenten nog wel aan zet zijn:

- Voorschoolse opvang
- Schakelgroepen voortgezet onderwijs
Hier kun je kiezen voor ofwel extra naschoolse lessen ofwel aparte lessen (je haalt leerlingen dan uit de reguliere groep) aan taalzwakke leerlingen.
- Gemeenten kunnen als stuurinstrument de Lokale Educatieve Agenda benutten. Dit is geen verplichting. Gemeenten kunnen hier de regierol pakken. Een Lokale Educatieve Agenda kan uitgroeien tot een provinciale aangelegenheid. Zo is er in Limburg een verband van 22 gemeenten die een gezamenlijk agenda opstellen.

Op het vlak van niet-werkenden zijn gemeenten duidelijk aan zet. Gemeenten hebben goed zicht op deze groep.

Als het gaat om werkenden kunnen gemeenten een bijdrage leveren door bijvoorbeeld bijeenkomsten te faciliteren en dergelijke.

Op het gebied van leesbevordering is samenspel tussen gemeente en provincie aan de orde.

3.2.3 Provincie en gemeenten

Een mogelijke activeringsstrategie van gemeenten in het Noorden kan zijn

1. Draagvlakontwikkeling, motiveren.

Je kunt het best een voorstadium inbouwen waarin je draagvlak opbouwt. Stichting Lezen en Schrijven kan dit ondersteunen met workshops beeldvorming. (Deze stichting richt zich bij uitstek op de campagning; er is veel materiaal te downloaden) Cinop kan cijfermateriaal aanleveren: hoe is het gesteld met de situatie van laaggeletterdheid? Het materiaal ervoor is er al. Het is geen 0-meting die wordt geleverd, wel een zogenaamde 'afwijking van het gemiddelde'. Dit gaat goed zolang het niet gaat om een regio met uitzonderlijke kenmerken. Dit stadium is motiverend van aard. In Tiel heeft provincie bestuurders uitgenodigd voor een bijeenkomst met 13 gemeenten. Nu hebben alle 13 gemeenten laaggeletterdheid op de agenda. In Utrecht is afgesproken dat er een actieplan komt. De gewone route is dat ROC's met een educatieambtenaar werken. In die bijeenkomsten kun je met het geven van cijfers veel bereiken. Cijfers werken zeer bewustmakend op wethouders; dat schudt wakker!

2. In het tweede stadium, als gemeenten aan de slag willen, kan Cinop bijvoorbeeld heel veel bieden:

- 1^{ste} Ambtenaren kunnen een tweedaagse volgen om een plan te kunnen schrijven. Op de terugkomdag ligt er een eerste concept.
- 2^{de} De G31 gemeenten kunnen drie adviesdagen ontvangen. Dit geldt ook voor regio's.
- 3^{de} Voor Sociale Diensten is er een training rond bewustwording, aanspreken van mensen en doorverwijzen. Taal speelt een hele belangrijke rol bij reïntegratie. Als er sprake is van laaggeletterdheid is het vaak een draaideurgeschiedenis bij pogingen om mensen aan het werk te helpen. Blijkt dat ambtenaren zich bij autochtonen totaal niet bewust zijn van het bestaan van de problematiek.
- 4^{de} Cinop organiseert kenniskringen voor gemeenten en hun ambtenaren.

Bij gemeentes ligt het meest krachtige sturingspotentieel om daadwerkelijk in te grijpen op het vraagstuk van de laaggeletterdheid. In alle documenten en in alle interviews wordt onderschreven dat het gaat om bestuurlijk commitment en het aansluiten bij het lokale niveau en de good practices daar. Ook het geld zit bij gemeentes. Gemeentes zitten precies daar waar zaken rond toeleiding en werving geregistreerd kunnen worden.

3.3 Samenwerking op lokaal niveau

Samenwerking is een voorwaarde voor een duurzaam aanbod richting de doelgroep. Aansluiting bij lokale initiatieven is de beste optie bij het nadenken over aanvalsplannen. Bestaande overlegstructuren functioneren vaak op gemeentelijk niveau. Sluit daarbij aan, wordt in veel interviews gezegd. De lokale educatieve agenda zoals die op het moment in veel gemeenten wordt ontwikkeld zou een goed platform voor uitwisseling van kennis, samenwerking en beleidsontwikkeling kunnen zijn. Samenwerking kan ook betekenen dat ervaringen en kennis uitgewisseld kunnen worden. Vind niet nog eens een wiel uit.

Kansen en bedreigingen

Middelen zijn vaak versnipperd over verschillende organisaties. Dat vormt een bedreiging voor een duurzame aanpak. Als voorbeeld: sinds 1 augustus 2006 gaan middelen ten behoeve de bestrijding van onderwijsachterstanden niet meer naar gemeenten, maar naar de verschillende schoolbesturen. Voor VVE en Schakelklassen gaat geld nog rechtstreeks naar de gemeente. Dit kan tot versnippering van beleid leiden. Door deze versnippering kan het lastiger worden om voor langere tijd middelen te reserveren.

Kansen liggen bij een lokale aanpak, bij de mogelijkheden die de Brede School biedt en die de lokale educatieve agenda biedt.

Door nadrukkelijk een lokale aanpak te kiezen die vanuit provinciaal beleid wordt ondersteund kan optimaal aangesloten worden bij de lokale problematiek.

Binnen de samenwerking en contacten van de Brede Scholen kan deskundigheid en een netwerk worden georganiseerd dat als vindplaats kan dienen voor laaggeletterden. Het netwerk kan vervolgens een laagdrempelige voorziening in het dorp of de wijk kan worden. Werkers binnen een Brede School (leidsters, leerkrachten, Maatschappelijk Werk, wijkverpleegkundige, e.d.) kunnen in nauw contact met de doelgroep maatwerk bieden.

Met de opstelling van een lokaal educatieve agenda per gemeente ontstaat beleidsoverleg rond bepaalde thema's. Laaggeletterdheid kan een thema op die agenda worden.

Een voorwaarde voor samenwerking is dat er middelen moeten komen. Door middelen beschikbaar te stellen kan inzet voor beleidsmakers en uitvoerenden gefaciliteerd worden.

3.4 *Bibliotheken, toekomst en samenwerking*

Provinciale bibliotheken hebben een eenduidige visie op de toekomst van de laaggeletterdheid. Het centrale doel van een lokaal, provinciaal en noordelijk aanvalsplan is meer mensen toe te leiden naar de diverse scholingsmogelijkheden die er zijn, maar ook zorgen dat het probleem tegelijkertijd bij de wortel wordt aangepakt. Dat betekent dat je op jonge leeftijd de problematiek al aanpakt, de problematiek van de schoolverlaters tackelt etc. Winst kan behaald worden in de afstemming tussen organisaties en de zorg voor een doorgaande lijn in de aanpak.

De beste werkwijze in deze is 'bottum up': 'We willen de aanvalsplannen lokaal verankeren. Vanuit die lokale ontdekkingstocht en de lokale vragen/problemen kom je tot een provinciaal aanvalsplan. Als je bij voorbaat al veel vastlegt in een provinciaal plan, dan sla je het lokale initiatief dood.'

Kansen en bedreigingen in de samenwerking zijn een zaak die we juist in het project zullen moeten inventariseren, door lokaal bij elkaar te gaan zitten met de betrokken instellingen en organisaties.

Er gelden daarbij van de zijde van de bibliotheken geen voorwaarden vooraf: 'Gewoon kijken hoever je komt door samen te werken vanuit een respectvolle benadering met een zakelijke aanpak. Samen doelen stellen en kijken hoe je die op zo efficiënt mogelijke manier kunt bereiken. Zorgen dat alle betrokkenen 'winst' kunnen behalen'.

3.4.1 *Leesbevorderingsnetwerken en netwerken laaggeletterdheid*

- Beleid leesbevordering: doorgaande leeslijn voorschoolse periode en onderwijs.

Bibliotheken voeren al jaren een actief leesbevorderingsbeleid met als doelstelling het ontwikkelen van een doorgaande leeslijn voor de voorschoolse periode, het primair onderwijs en het voortgezet onderwijs. Hiermee heeft de bibliotheek een belangrijke rol als ondersteuner voor docenten en opvoeders. De doorgaande leeslijn van de bibliotheken sluit aan op het taalbeleid van de gemeenten en de activiteitenplannen van scholen en instellingen.

- Het gemeentelijke leesbevorderingsnetwerk is een platform waar overleg wordt, informatie wordt uitgewisseld, plannen worden gemaakt en uitgevoerd. De onderwerpen van het overleg zijn 'lezen' en 'leesbevordering', kinderen van 0 tot 18 jaar zijn de doelgroep en de overlegpartners zijn alle instellingen die binnen de gemeente op de een of andere wijze betrokken zijn bij lezen en leesbevordering (zoals scholen, voorschoolse instellingen en de bibliotheek). Samen willen ze tot een goed gestructureerd gemeentelijk leesbevorderingsaanbod komen met een duidelijke doorgaande leeslijn. Door goede onderlinge afstemming kan het effect van alle inspanningen gemaximaliseerd worden. Het uiteindelijke doel is kinderen en jongeren meer, beter en met meer plezier te laten lezen. Iedere, aan het gemeentelijke leesbevorderingsnetwerk, deelnemende organisatie levert een leescoördinator, die namens de organisatie deelneemt aan het gemeentelijke leesbevorderingsoverleg en de leesbevorderingsactiviteiten binnen de eigen organisatie coördineert. Het netwerk vergadert minimaal twee keer per jaar en kan opgesplitst worden in werkgroepen die een deelonderwerp uitwerken. Waar mogelijk wordt in een gemeente aansluiting gezocht bij bestaande overlegstructuren. De bibliotheek geeft -als spin in het web- leiding aan het gemeentelijke leesbevorderingsnetwerk, levert de voorzitter (de netwerkcoördinator) en stelt in overleg met de betrokken instellingen het gemeentelijke leesbevorderingsplan op, de leidraad voor de uitvoering van het gemeentelijke leesbevorderingsbeleid. De deelnemers formuleren hun eigen plannen en wensen in een (school)leesplan. Door alle leesplannen naast elkaar te leggen en te analyseren kan de bibliotheek onderzoeken op welke punten een gemeentebrede aanpak mogelijk is. Deze punten worden vastgelegd in een gemeentelijk leesbevorderingplan en in het netwerk besproken. De gemeente wordt op de hoogte gesteld van dit gemeentelijke leesbevorderingsplan en kan, waar nodig, om een financiële bijdrage gevraagd worden.

Samenvattend: de kern van de leesbevorderingsnetwerken is de gestructureerde, planmatige en vraaggerichte aanpak in combinatie met het in netwerkverband samenwerken op gemeentelijk niveau - bottom up.

3.4.2 Van leesbevorderingsnetwerk naar netwerk laaggeletterdheid

De bestaande leesbevorderingnetwerken krijgen met het aanvalsplan laaggeletterdheid een extra focus op de bestrijding van laaggeletterdheid. Impliciet waren de acties vanuit de leesbevorderingsnetwerken al gericht op laaggeletterdheid, nu is het doel dit ook expliciet te formuleren en uit te werken in modellen en nieuwe samenwerkingsverbanden.

De leesbevorderingsnetwerken bundelen de 'laaggeletterdheidsexpertise' van de sectoren bibliotheken en (initieel) onderwijs. De netwerken worden vanuit het lokale/regionale niveau gekoppeld aan bestaande of nieuw op te zetten netwerken op provinciaal en landelijk niveau.

Rijk, provincies en gemeenten dienen, ieder vanuit hun eigen taakstelling, een actieve rol te spelen met als doel de bestaande en te ontwikkelen netwerken structureel in te

bedden in de gemeentelijke, provinciale en landelijke (politieke) agenda's die relevant zijn op dit terrein. Dit is van belang omdat alleen op deze wijze structurele financiering voor de continuïteit van de netwerken kan worden gerealiseerd.

3.4.3 Doelen

Het project leesbevorderingsnetwerken en laaggeletterdheid wil bereiken dat:

- Nieuwe leesbevorderingsnetwerken worden ontwikkeld (Friesland) en bestaande netwerken verder worden gestructureerd (Groningen en Drenthe);
- De netwerken een duidelijke focus krijgen op leesbevordering én bestrijding van laaggeletterdheid vanuit de doelstelling mensen meer, met meer plezier en beter te laten lezen;
- Bestaande deskundigheid op het gebied van de bestrijding van laaggeletterdheid wordt samengebracht en verstevigd;
- De inzet en het gebruik van bestaande instrumenten en programma's wordt vergroot;
- Het project als resultaat werkbare en overdraagbare modellen oplevert om het netwerkmodel in de rest van Nederland te implementeren.

3.4.4 Doelgroep

De leesbevorderingsnetwerken richten zich primair op kinderen van 0-18 jaar en hun ouders en (professionele) opvoeders. Via het netwerk van professionals in de vroege en voorschoolse educatie, onderwijs, bibliotheken en welzijnssector wordt de doelgroep bereikt. De keuze voor de doelgroep kinderen en hun ouders/opvoeders is een pragmatische omdat bibliotheken daarmee binnen de leesbevordering de meeste ervaring hebben.

In het Aanvalsplan Laaggeletterdheid, hoofdstuk 'De lezer', wordt uitgegaan van een inbedding in de bestaande leesbevorderingsnetwerkstructuur van de doelen en programma's uit de overige hoofdstukken van het aanvalsplan. De aanpak vanuit de bibliotheken kan de opmaat vormen om in de toekomst ook andere doelgroepen (zoals lerende volwassenen en werkenden) op basis van het netwerkmodel te bedienen.

3.5 ROC's, toekomst en samenwerking

3.5.1 Vraaggericht werken

ROC's zitten collectief in een bezinnings- en ontwikkelingsproces. Zowel inhoudelijk als strategisch/beleidsmatig. Inhoudelijk wil men de omslag maken naar het vormgeven van het competentiegericht leren. In het kader van alfabetisering en -breder- het functioneel toerusten van mensen, moeten ROC's zich heroriënteren en zich meer naar buiten richten. Het gaat als het ware minder om het realiseren van 'onderwijskundige' eindtermen, maar meer om de aansluiting bij maatschappelijk functionele eindtermen. Een en ander betekent een omslag van aanbodgericht naar vraaggericht werken. De vraag is wat dit betekend voor 'het aanbod' aan laaggeletterden.

In deze omslag kunnen ROC's op het terrein van laaggeletterdheid natuurlijk goed kunnen samenwerken (in de vorm van kennisdelen en -ontwikkelen) omdat dit spaart op ontwikkelingskosten. Friesland College en Drenthe College noemen dit punt expliciet als punt voor samenwerking.

3.5.2 Vraaggericht werken en de gemeente

Strategisch moet men de omslag maken naar meer marktgericht werken omdat de in de wet vastgelegde vanzelfsprekende financiële relatie met de gemeente in 2007 wegvalt. Dit betekent een herijking van de positie ten opzichte van gemeenten, maar wellicht ook ten opzichte van allerlei andere partners en elkaar. Dit proces kan vertragend maar ook versnellend werken op de ontwikkelingen op het gebied van laaggeletterdheid. ROC's hebben in dit verband veel baat bij een gemeentelijke opdrachtgever die duidelijke verwachtingen formuleert. Zoals de gemeente Emmen bijvoorbeeld. Dit legitimeert hun eventuele inspanningen op dit terrein.

We zien bijvoorbeeld dat gemeente Emmen, vanuit een expliciet beleid, aangeeft dat er een snellere doorstroming (intensiever lesgeven) en meer ruimte (trajecten) moet komen voor trajecten alfabetisering. Een dergelijk beleid brengt de nodige dynamiek teweeg. Ook uit het interview met Friesland College blijkt dat zij behoefte hebben aan een 'sturende en het probleem meer erkennende' overheid. Zij geven aan dat ze ook een overheid willen die samenwerking bevordert. Alfa-college en Noorderpoortcollege zijn op dit vlak positiever over gemeenten. Laaggeletterdheid scoort hoog bij gemeenten zeggen zij. Het Alfa-college 'merkt dat gemeenten er qua beleid ook wel voor kiezen (sociale activering, maatschappelijke participatie), maar constateert ook dat samenwerking de effectiviteit zou verhogen. Een ROC moet namelijk veel investeren met relatief een kleine doelgroep die uiteindelijk gaat profiteren van het aanbod.'

Anderzijds geeft het Alfa-college aan met een gemeente te werken die een mooi alfabetiseringsplan heeft, maar dat niet concreet uitvoert. Ook geven zij aan het gunstig te vinden dat gemeenten gestimuleerd worden over te gaan tot de ontwikkeling van plannen en het samenwerken van afdelingen binnen gemeenten die beschikken over educatiegeld.

Het Noorderpoortcollege ervaart de samenwerking met gemeenten in de provincie Groningen op het gebied van laaggeletterdheid als zeer positief. Zowel beleidsmatig als ook in de uitvoering en ondersteuning.

3.5.3 Positie laaggeletterdheid binnen basiseducatie

Hoewel er niet direct over wordt gesproken hebben we de indruk dat de positie van het onderwijs aan laaggeletterden binnen het ROC en de educatieafdeling niet erg sterk is. In zekere zin gaat het om kleine aantallen cursisten waar relatief veel werk van gemaakt moet worden. In vergelijking met andere doelgroepen moet er veel in geïnvesteerd worden om cursisten binnen te halen. Dat zet de 'afdeling' laaggeletterdheid misschien op een vorm van oneerlijke afstand tot de minder 'taaie' educatieve uitdagingen binnen de basiseducatie.

3.5.4 Specifieke terreinen genoemd voor samenwerken

3.5.4.1 Alfa-college

- Samen met andere ROC's.
Alfa College wil gezamenlijk met andere ROC's investeren in campagnes en toeleiding. Niet alle cursusgroepen zijn vol. Voor nieuwe cursisten is er plek. Het Alfa-college heeft zowel samenwerking in Drenthe met het Drenthe College als ook in Groningen met het Noorderpoortcollege. Melden nieuwe cursisten zich aan dan wordt vanzelf helder bij

welk ROC deze cursist terechtkan. De relaties van de verschillende ROC's met de gemeenten zijn stabiel (meerjarentrajecten), ondanks het feit dat gemeenten vrij zijn om bij verschillende ROC's aan te besteden. Het Alfa-college ziet hier geen bedreiging. In de stad Groningen ligt het wat genuanceerder. Daar is er meer concurrentie. Samenwerking moet wel praktisch worden georganiseerd. Zoals het gecoördineerd benaderen van toeleiders. Samen investeren in een speerpunt als laaggeletterdheid op de werkvloer is een kans. Werkgevers krijgen opleidings- en ontwikkelingsgelden, maar zetten deze op dit moment niet of nagenoeg niet in op laaggeletterdheid. De Provincie Drenthe heeft al eens een alfabetiseringsconferentie georganiseerd waar ook werkgevers waren uitgenodigd, maar deze groep was er niet.

- Samenwerken met andere partijen: bibliotheken, Icare, welzijnswerk, onderwijsveld. Verder liggen er ook kansen bij meer structurele samenwerking met organisaties als de bibliotheken, ICARE (consultatiebureaus, Taalkr8), het welzijnswerk met medewerking van STAMM CMO Drenthe, en het onderwijsveld. De ketenaanpak wordt daarmee ook onderschreven. Als laaggeletterde moeders zowel op school als via de regionale TV geconfronteerd worden met de mogelijkheden geletterd te worden en in de bibliotheek opnieuw snijdt het mes aan meer kanten.

Aandachtspunten voor het Noorden zijn verder:

- Regie gemeenten. Het landelijk aanvalsplan besteedt ook aandacht aan de regierol van de gemeenten. Erg belangrijk.
- Monitoren inspanningen en resultaten
Het landelijk aanvalsplan stelt richtcijfers. De betekenis hiervan voor het Noorden is nog niet helder. Het Alfa-college vindt het monitoren van inspanningen en uitkomsten ook een belangrijk aandachtspunt.
- Voorbeelden uit het buitenland
Wellicht de moeite waard ons in het Noorden te laten inspireren door voorbeelden in het buitenland. Denk daarbij bijvoorbeeld aan Ierland waar Read and Write is ontwikkeld. Dat gaat nu in het Noorden (Drenthe en Groningen) ook lopen en heeft de potentie om meer laaggeletterden te activeren.

3.5.4.2 Friesland College

Samenwerken heeft meerwaarde om structurele aandacht voor het onderwerp te krijgen.

Friesland College heeft als wens om gezamenlijke acties te ondernemen op minimaal provinciaal niveau. Men ziet de overheid nadrukkelijk als de partij die de samenwerking stimuleert. De overheersende hoop is dat dit het bereiken van de doelgroep vergroot. Dit is het belangrijkste onderwerp van aandacht. De aandacht moet structureel worden. Aandacht voor het herkennen en erkennen van de problematiek. In grotere (o.a. bestuurlijke) verbanden moet je hierop blijven hameren!

Een ander belangrijk facet is dat er aandacht moet komen voor de voorkant van het probleem, dat wil zeggen voor preventie. Alfabetisering is een kwestie van werken aan de achterkant. Signaleren op de voorkant is essentieel.

Met andere ROC's wil men ten eerste samenwerken op het onderwerp 'aanpak werving'. Daarna duikt onmiddellijk het tweede onderwerp op, namelijk 'aanbod'. Hoe ontwikkel je goed aanbod richting functioneel taalgebruik en maatschappelijke participatie? Ten derde is er het aandachtspunt van de blijvende en continue aandacht om betrokken te blijven. De uitdaging is om complementair te zijn bij een goede en heldere autonome profilering van de afzonderlijke ROC's. De profilering maakt het mogelijk om complementair te zijn en gebruik te maken van elkaars competenties.

3.5.4.3 Drenthe College

Belangrijk is om resultaatgericht met opdrachtgevers te kunnen werken. Dat is een proces van twee kanten; Het stelt ook eisen aan de vraag van opdrachtgevers. Dit geldt ook voor een toekomstig Noordelijk Plan en de wijze waarop we samenwerken als professionals en bestuurlijke opdrachtgevers. Resultaatgerichtheid is een opdracht aan alle spelers in het werkveld.

3.5.4.4 Noorderpoortcollege

- Samen met andere ROC's

Noorderpoortcollege wil gezamenlijk met andere ROC's investeren in campagnes en toeleiding vanuit bedrijven, welzijn en zorg. Vanuit de speerpunten van het landelijke aanvalsplan "Van A tot Z betrokken" is het wenselijk samenwerking op te bouwen met andere ROC's (bijvoorbeeld productontwikkeling, werving en toeleiding, aansluiting vmbo-mbo).

Met name op het gebied van bewustwording en taboedoorbreking kunnen de ROC's een gezamenlijke aanpak ontwikkelen. Laaggeletterdheid op de kaart van Noord-Nederland zetten.

- Samenwerken met andere partijen

Het Noorderpoortcollege werkt op het gebied van laaggeletterdheid al samen met bibliotheken en bibliotheekcentrales, welzijnsorganisaties, vensterscholen, basisscholen, voorposten gezondheidszorg, huisartsen, SW-bedrijven, maatschappelijk betrokken instellingen en bedrijven, sleutelfiguren in de wijk. Het Noorderpoortcollege heeft een voortdurende samenwerking met de Rijksuniversiteit Groningen en Hanzehogeschool.

Aandachtspunten voor het Noorden zijn verder:

- Monitoren inspanningen en resultaten

Het Noorderpoortcollege onderschrijft het belang van een goede monitoring.

3.6 ETV.nl, ETV.nl Drenthe, ETV.nl Groningen, ROC's, bibliotheken

Het project kent kritische succesfactoren waaruit blijkt hoezeer het afhankelijk is van de samenwerking met derden, niet alleen lokaal en provinciaal maar ook landelijk.

Betrokken spelers zijn op de diverse 'kritische succesfactoren' als volgt:

1. Publiciteit/Marketing: Stichting Lezen en Schrijven, Cinop, gemeenten.
2. Deelname provincies/gemeenten en afname van werkboeken.

Het streven is om provincies en gemeenten 'Lees en Schrijf!' in hun provinciale aanvalsplannen in te bedden. Dat is een belangrijke succesfactor voor dit project.

De samenwerkingconstructie die wordt nagestreefd bestaat uit:

- Opname van het initiatief in de provinciale aanvalsplannen waarbij ook de openbare bibliotheken betrokken worden.
- Francokosten en drukkosten van de werkboeken die binnen die provincie/gemeente worden aangevraagd zijn voor rekening van die provincie/gemeente (plusminus 7 euro per deelnemer)

Met de provincie Zuid-Holland, Noord-Brabant en Utrecht zijn hierover al overeenkomsten afgesloten. Voor aanvragen uit gebieden waarmee geen

samenwerkingsovereenkomst is afgesloten, worden deze kosten (druk- en francokosten) vanuit de begroting gedekt.

3. Bellijn: Stichting Nedwerk NT1, Cinop.
4. Aansluiting bij de programma's op de ROC's
Aansluiting van de serie op het aanbod van de ROC's en vice versa is van groot belang om het project tot een succes te maken.
5. Afstemming uitzendmomenten

Afstemming over wie waar wanneer uitzendt is belangrijk. Er is sprake van complexe samenwerking, ook op lokaal/regionaal niveau (ROC's, regionale omroep, gemeenten, bibliotheken, welzijnsinstellingen e.d.). Op dat niveau dient afgestemd te worden om het project te laten slagen. Voor de landelijke bellijn heeft het consequenties wanneer op meerdere momenten in het jaar uitgezonden wordt.

De visie is dat je een samenwerkingsklimaat scheidt. Op het hoogste en laagste niveau moeten partijen de kwestie vooraan op het netvlies hebben. Je moet met elkaar om de tafel willen zitten en het belang van ETV onderschrijven om de doelgroep te bereiken.

3.6.1 ETV.nl ('Lees en Schrijf')

Educatieve televisie is een van de ingrediënten in de bestrijding van laaggeletterdheid. Nodig is samenwerking tussen bibliotheken, ROC's en instellingen in de maatschappelijke ondersteuning. Bij de laatste komt doelgroep binnen. In het verlengde daarvan spelen sociale diensten van gemeenten met thema's als werkloosheid en reïntegratie een belangrijke rol. Deze partners kunnen samen 'iets bedenken' om de strijd tegen laaggeletterdheid aan te gaan. ETV speelt een rol in het bereiken van de doelgroep.

De vorming van een keten is essentieel. Het implementeren en inbedden van het project in een groter geheel van samenwerking rond laaggeletterdheid is van groot belang. Provincie en gemeenten kunnen hier gevoelig voor zijn.

3.6.2 ETV.nl-ROC-bibliotheken

Er ligt hier een goede kans voor bibliotheken. Nederland ontleest. Laaggeletterden komen hier moeilijk over de drempel. Drempels kunnen worden geslecht door verwijzende instanties, bijvoorbeeld CWI's. Het samenspel kan erin bestaan dat in bibliotheken een computer staat. Richt een makkelijk-lezen-plein in. Je moet daar een plek inruimen voor deze groep. Plus ervoor zorgen dat er iemand van de ROC's is die kan ondersteunen. Mensen kunnen op internet werken.

3.6.3 ETV.nl Drenthe (Alfa-college en Drenthe College)

ETV.nl Drenthe heeft programma's te bieden die laaggeletterden over de drempel kunnen helpen. De doelgroep blijkt veel en vaak naar de regionale televisie te kijken. Daarnaast beschikken Alfa-college en Drenthe College hun netwerken van toeliders, die ze ook inzetten om de effecten van de ETV-programma's te versterken. Zo heeft het CWI aangeboden om op computers ter plekke ETV-programma's te laten zien. De bibliotheek doet dat ook. ETV zou ook graag de mogelijkheden van basisscholen verkennen.

De ETV-programma's zijn niet alleen toelidend maar ook verrijkend en verdiepend voor cursisten die al een cursus volgen.

3.6.3.1 Kosten project

Om de toeleiding echt goed vorm te geven bij het nieuwe programma Lees en schrijf moet het onderdeel coaching nog verder vorm krijgen. Iemand doet mee via de TV, kan via een telefoonnummer een werkboek aanvragen, via Internet oefenen, maar dan...

ETV.nl Drenthe heeft daar allerlei ideeën over (vrijwillige coaches in de bibliotheek, geschoold door ETV, professionele coaches van het ROC) maar signaleert wel een probleem: is er voldoende geld om intake, coaching naar een overstap reguliere groep te regelen en de toeloop aan cursisten te bekostigen via de WEB-gelden van de gemeente. Kortom: om het totale project Lees en schrijf te laten slagen is er cofinanciering van provincie en gemeenten nodig.

ETV Drenthe heeft geen 'eigen' targets in de zin van bereik van nieuwe laaggeletterden. Deze doelen worden door de betrokken ROC's nagestreefd.

De meerwaarde van samenwerking in Een Noordelijk Aanvalsplan Laaggeletterdheid ziet men in:

- Het effectiever bedienen van toeleiders en aanboren van subsidiegelden/budgetten.
- Gerichter vormgeven aan een ketenbenadering. Doordat andere partners andere accenten leggen (bibliotheken focussen op 0-18 jaar) kun je gericht vorm geven aan een ketenbenadering van laaggeletterdheid.
- Gezamenlijk verkennen van laaggeletterdheid in het VMBO.

ETV wil dus samenwerken op het terrein van toeleiders, benaderen van nieuwe doelgroepen op basis van concrete projecten met financiering.

3.6.4 ETV.nl Groningen

Het Noorderpoortcollege zal educatieve televisie nog meer als middel in gaan zetten om laaggeletterden te bereiken, die niet in staat zijn deel te nemen aan een cursus 'beter leren lezen en schrijven'. Als voorbeelden van redenen/barrières die voor (potentiële) cursisten een rol spelen worden genoemd:

- De afstand naar school is te groot.
- De drempel tot het volgen van onderwijs (in een groep) is te hoog.
- De kosten van een cursus zijn te hoog.

ETV kan gezien worden als een eerste kennismaking met het (weer) leren lezen en schrijven, waarna de stap tot het volgen van een cursus mogelijk minder groot wordt. ETV.nl Groningen participeert in het project 'Lees en Schrijf', als onderdeel van het Aanvalsplan 2006-2010.

ETV.nl Groningen, gestart in januari 2006, heeft in het afgelopen jaar drie eigen series ontwikkeld en geproduceerd. Deze series, te weten Mijn Zorg, Mijn Toekomst, Mijn Portemonnee, zijn inmiddels via TV Noord uitgezonden en landelijk beschikbaar gesteld voor de andere ETV partners.

ETV.nl Groningen gaat meer specifiek in op haar in paragraaf 3.2.3.5. genoemde informatieve doelstelling met de programma's. Het gaat dan om informatie uit provinciale en gemeentelijke regelingen, diensten van welzijnsinstellingen en dergelijke, die veelal schriftelijk wordt aangeboden. Aan veel functioneel analfabeten ontgaat deze geschreven informatie. ETV kan hier een belangrijke rol spelen. In de praktijk betekent dit dat er intensief samengewerkt moet worden tussen de verschillende instanties. ('Den Haag' is hier een goed voorbeeld van. Series als Den Haag beweegt, Den Haag voedt op, Een kijkje in de Haagse keuken geven de

Hagenaren, zeker de Hagenaren die niet of nauwelijks kunnen lezen, voldoende informatie over belangrijke ontwikkelingen en regelingen in Den Haag. Vaak wordt er een telefoonnummer of adres voor verdere informatie vermeld.)

De provincie Groningen heeft in deze ontwikkeling ook een aanzet gegeven. De provincie investeert in een serie over ondernemerschap in Groningen, over armoedebestrijding in Groningen en in een serie over lokale loketten. Het niveau van de informatie wordt afgestemd op de doelgroep die nog niet kan lezen. Om deze 'opdrachten' van de provincie Groningen uit te voeren wordt samengewerkt met veel maatschappelijke partners. Men wil gezamenlijk zorgen voor een product voor ETV.nl geschikt voor laaggeletterden, met een regionale/noordelijke kleur en uitnodigend tot deelname aan het maatschappelijk leven.

ETV.nl Groningen pleit ervoor om in een eventueel Noordelijk Aanvalsplan

Laaggeletterdheid deze vorm van ondersteuning van de doelgroep op te nemen.

4. Conclusies en aanbevelingen

4.1 Algemeen

Er is sprake van een schromelijke onderschatting van het probleem in het Noorden. De maatschappelijke achterstand die ontstaat door laaggeletterdheid en ook de omvang van het vraagstuk worden in de drie Noordelijke provincies sterk onderschat. De cijfers spreken voor zich. Er zijn zo'n 165.000 laaggeletterden in onze provincies. Slechts een fractie van dit aantal (geen 750 personen) vindt de weg naar het huidige aanbod aan cursussen NT1 voor autochtone laaggeletterden.

4.2 Preventie

Onderwijskansenbeleid en preventie van laaggeletterdheid vallen gedeeltelijk samen. Wanneer het onderwijskansenbeleid succesvol wordt uitgevoerd dan mogen we daarvan een groot effect verwachten op het percentage laaggeletterden. Met het huidige onderwijskansenbeleid slagen we er niet goed in laaggeletterdheid te voorkomen. De veelheid van domeinen binnen het onderwijskansenbeleid en de veelsoortigheid van interventiestrategieën valt op.

Samenwerking en afstemming tussen provincie, gemeenten, scholen, ROC's heeft grote meerwaarde. Gezamenlijke beleidsvorming en samenwerking levert het volgende op:

- a. een grotere bijdrage aan de bewustwording van laaggeletterden ten aanzien van het belang van taal, lezen en schrijven ook in de schoolloopbaan van hun kinderen/kleinkinderen/oppaskinderen.
- b. nieuwe vindplaatsen en toeliders in het initieel onderwijs.
- c. nieuwe leervragen en nieuw vraaggericht aanbod aan ouders. Denk hierbij aan cursussen die gericht zijn op de rol van ouders in de schoolloopbaan van hun kind waarbij ouders tegelijkertijd hun eigen taalvaardigheid vergroten.

1^{ste} aanbeveling: Investeer verzwaard op onderwijskansen.

Het uitgangspunt is dat provincies, gemeenten, het onderwijs, bibliotheken en hun partners laaggeletterdheid voorkomen bij de generatie die nu opgroeit. Een 'goede' school waar niet alleen de leerlingen maar ook de ouders en de gemeenschap sterk bij zijn betrokken, voorkomt laaggeletterdheid.

2^{de} aanbeveling: maak kaders en prioriteiten duidelijk.

- Stel vast of preventie van laaggeletterdheid een item is dat we vanuit de kaders van onderwijskansen ofwel vanuit het kader van laaggeletterdheid aanpakken.
- Maak (boven)provinciaal en gemeentelijk zo mogelijk gezamenlijk een keuze voor specifieke speerpunten.
- Overweeg speerpunten op het gebied van de VVE en schakelklassen omdat deze gemeentelijk gefinancierd worden.
- Onderzoek provinciaal welke (nieuwe) onderwijsstimuleringsprojecten naar het Noorden gehaald kunnen worden. Hetzij vanuit het kader van laaggeletterdheid, hetzij vanuit het kader van onderwijskansen.
- Leg een link tussen projecten onderwijskansen in het initieel onderwijs en projecten/cursussen in het kader van ontwikkeling laaggeletterdheid. Gemeenten en provincies initiëren of steunen onderwijsprojecten op het terrein van taalontwikkeling.

- Met de ROC's kan onderzocht worden hoe deze projecten versterkt kunnen worden met een oudercomponent op het gebied van ontwikkeling geletterdheid. Dit vraagt een goede verkenning van de vraag bij ouders en bewustwording van het belang om als ouder te investeren in je zelf en in de schoolloopbaan van je kind.

4.3 Curatie

Er is een grote noodzaak om een educatief gat te dichten. Er is, met andere woorden, een groot verschil tussen de omvang van het vraagstuk en wat we kennelijk op dit moment met elkaar in huis hebben om meer substantiële oplossingen te bewerkstelligen.

De huidige inspanningen van voorlichting, werving en activering op het vlak van curatie leiden niet tot effecten die dergelijke oplossingen dichterbij brengen.

3^{de} Aanbeveling: Een inhoudelijk programma, primair een uitdaging voor het werkveld van de ROC's (in samenwerking met gemeenten) om de curatie van laaggeletterdheid te versterken kan zijn:

- Vraaggericht aanbod:
 - Ontwikkel intensieve programma's en onderzoek of daar een wervend effect van uitgaat. (Dit kan aansluiten bij het voornemen van de gemeente Emmen om de doorstroming te bevorderen)
 - Investeer in onderzoek naar leervragen en leerbehoeften van laaggeletterden met een diversiteit aan achtergronden. De groep is sterk gedifferentieerd. Het gaat om ouderen en jongeren, mannen en vrouwen, werkenden en niet-werkenden, autochtone volwassenen en volwassenen van wie Nederlands niet de moedertaal is, maar die het wel goed spreken, stad- en plattelandbewoners, volwassenen met en zonder kinderen. Werk bij het onderzoeken van leervragen samen met en maak gebruik van kennis van toeleidende partners. Vertaal de gegevens in nieuwe vraaggerichte programma's. Kijk of deze programma's uitgevoerd kunnen worden in samenwerking met de toeleidende instellingen.
- Campagnes:
 - Investeer in onderzoek naar leermotivatie van oud-cursisten. Wat geeft de beslissende aanzet om een cursus te volgen? Vertaal dit onderzoek in methoden van voorlichting, werving en activering.
 - Schep voorwaarden voor het continue voeren van campagne.
 - Maak bij de uitvoering van deze campagnes gebruik van kritische succesfactoren
 - als een aansprekend bestuurder als campagneleider, gratis lessen, en maximale herkennings- en identificatiemogelijkheden voor laaggeletterden. Maak gebruik van oud-cursisten als ambassadeurs.
- Toeleiding en activering.
 - Onderzoek wat wordt geïnvesteerd in het onderhouden van een netwerk van relaties en 'vindplaatsen' en wat het oplevert.
 - Voer een discussie over het activeren van het bedrijfsleven als toeleiders. Wat is daarvoor nodig? Heeft dit thema prioriteit? Zo ja, ontwikkel een strategie en een plan. Bepaal wie de trekker wordt. Betrek de plaatselijke rotary-club hier nadrukkelijk bij. Het initiatief van het Noordelijke districts-werkgroep alfabetisering krijgt daarmee een extra impuls 'van onderop'.
 - Buurtacademies zijn een goede vorm van laagdrempelige volwasseneneducatie.
 - Voer een verdergaande discussie met welzijninstellingen over de vraag welke rol een buurtacademie c.q. een welzijnsinstelling kan vervullen in (de toeleiding naar cursussen voor laaggeletterden). Maak gebruik van de kracht van welzijnsinstellingen om kwetsbare mensen te bereiken.

Durf hier vooral concrete en resultaatgerichte trajecten uit te zetten. Maak gebruik van het aanbod van welzijnsinstelling de Wolden om een front-office te vormen voor de werving van cursisten. Op dit vlak kan mogelijk gebruik gemaakt worden van vrijwilligers.

- Benader ook de andere organisaties voor maatschappelijke activering (Humanitas, PGSJ etc) en onderzoek welke rol zij hierin kunnen spelen.
- De invoering van ETV.nl in Groningen en Drenthe (Friesland is nog niet zover) lijkt als activeringsinstrument in de strijd tegen laaggeletterdheid zeer veelbelovend. Zet in op dit project. Verwacht er tevens niet alles van en blijf investeren in maatschappelijke activering van de opleidingsvraag die direct, persoonlijk en outreachend van aard is. Draag zorg voor financiering van de werkboeken van cursisten.

4.4 Conclusies planvorming

Er is beperkt provinciaal draagvlak voor een Noordelijk Aanvalsplan Laaggeletterdheid. Alle drie de provincies ondersteunen het project van de bibliotheken gericht op leesbevordering en laaggeletterdheid. In alle drie provincies is er onderwijskansenbeleid dat laaggeletterdheid op latere leeftijd tegengaat. Over de onderwijsagenda loopt in de drie provincies ambtelijk en bestuurlijk overleg. Dit betekent dat er draagvlak is voor afstemming en samenwerking rond preventie van laaggeletterdheid en de component leesbevordering in relatie tot laaggeletterdheid. In zekere zin krijgt dit ook al vorm in bestaande overlegstructuren. Anders ligt dat voor het onderwerp van de bestrijding van de laaggeletterdheid. In Friesland en Groningen staat dit thema bestuurlijk nog niet in de schijnwerpers en moet het draagvlak er nog komen. In Groningen komt die fase er wellicht na de provinciale verkiezingen in het vroege voorjaar. In Friesland en Groningen ontbreekt een duidelijk beeld van de mogelijkheden voor verdere sturing in een latere fase.

Er is overeenstemming over de rol van provincies en gemeenten. Inzet van provincies komt het meest en strategisch tot haar recht te komen wanneer zij gemeenten faciliteren en aanjagen om hun regiefunctie op te pakken. Provincies zelf geven aan dat zij 'willen aansluiten' bij het lokale, bij 'good practices' in het werkveld en bij vragen van gemeenten. Hun rol kan zich daarom richten op ondersteuning van de gemeentelijke beleidsvorming. Gemeentes zijn primair verantwoordelijk voor lokale planvorming. Zij worden door alle partijen gezien als probleemeigenaar. Alle betrokken partijen bij het uitvoerend werk benadrukken hoezeer zij zelf, vooral in hun samenwerking met andere partners, afhankelijk zijn van systematisch gemeentelijk beleid. Gemeenten zijn in de positie om integraal curatief en preventief beleid ontwikkelen.

De stand van zaken in gemeentelijke planvorming is niet goed bekend. We verwachten op basis van onderzoek elders dat er in onze provincies in het algemeen, uitgezonderd de grotere steden misschien, weinig gerichte/integrale planvorming plaatsvindt. Voor het preventieve domein beschikken gemeenten niet meer over een nadrukkelijke regierol, maar kunnen zij wel een rol spelen in het kader van beleidsvorming laaggeletterdheid via de Lokale Educatieve Agenda. De lokale educatieve agenda zoals die op het moment in veel gemeenten wordt ontwikkeld lijkt een goed platform voor uitwisseling van kennis, samenwerking en beleidsontwikkeling kunnen zijn. Daarnaast zijn gemeenten wel aan het stuur als het gaat om schakelklassen, voorschoolse educatie, en leesbevordering. Voor curatie van laaggeletterdheid beschikken gemeenten over (kokers) met geld. Zij zijn in de positie om financiering van laaggeletterdheid uit de gelden voor basiseducatie een hogere prioriteit toe te kennen. Dit kan op basis van beleid. Samenwerking tussen

afdelingen binnen gemeenten is een vereiste. Over het algemeen moeten gemeenten wakker worden geschud voor dit probleem.

Cinop kan gemeenten en provincies in de uitvoering van hun rol en taken van dienst zijn. Het faciliteren en aanjagen van gemeenten kan een samenspel zijn tussen gemeenten, Cinop (inhoudelijk) en de provincies (meer organisatorisch).

4.5 *Aanbevelingen planvorming*

4.5.1 *Provincies*

We bevelen aan dat provincies aan de slag te gaan om hun activerende rol naar gemeenten verder in te vullen. Er kan gebruik worden gemaakt van de activeringsstrategie die in deze nota is beschreven.

We bevelen aan dat de drie provincies op basis van deze notitie een definitief besluit nemen over de haalbaarheid van gezamenlijk planvorming, de breedte van deze planvorming (preventie-curatie), de thema's en de werkwijzen. Er dient een heldere afweging en concretisering te komen van de meerwaarde van bovenprovinciale planvorming. Voor zover het overigens niet om het onderwijsbeleid gaat of om de plannen leesbevordering-bibliotheek. Op deze gebieden liggen er al de nodige kaders. Binnen deze kaders kan gekeken worden welke aspecten versterkend kunnen werken in het kader van de preventie laaggeletterdheid.

Tegen bovenprovinciale planvorming spreekt op dit moment dat draagvlakontwikkeling doorlooptijd gaat vragen in Groningen en wellicht ook in Friesland. Tijd die bijvoorbeeld benut kan worden om vast aan de slag te gaan waar het kan, zoals in Drenthe. Ook tegen spreekt dat de drie provincies afzonderlijke provinciale steunfunctiestructuren kennen die sneller en beter benut kunnen worden wanneer iedere provincie haar eigen plan trekt. We denken hier bijvoorbeeld aan de functie van de CMO's, de onderwijsbegeleiding etc. Wat ook niet voor pleit is dat geen van de spelers meerwaarde kon noemen bij een bovenprovinciale planvorming. Een van de partijen gaf zelfs nadrukkelijk aan dat provinciale planvorming een afgeleide moet zijn van lokale planvorming, een sterk pleidooi voor uitsluitend 'bottom-up', vanaf het lokale niveau, werken.

4.5.2 *Planvorming gemeenten*

- Uitgangspunten gemeentelijk beleid.
Eerste uitgangspunt voor gemeentelijk beleid zou moeten zijn om te versterken wat er al gebeurt. Uit de interviews hebben we de indruk dat wat er lokaal gebeurt sterk verschilt. Een tweede uitgangspunt is dat wat partijen doen in duidelijke (doorgaande) lijnen naast elkaar moet worden gezet, wordt onderscheiden (rollen, taken) en versterkt.

- Beleidsagenda

Gemeenten kunnen een beleidsagenda opmaken op basis van de thema's:

- taalontwikkeling (0-18 jaar)
- leesbevordering (0-18 jaar)
- ontwikkeling geletterdheid: volwassenen.

Op alle onderdelen zou gemeente het plan SMART, d.w.z. resultaatgericht moeten formuleren. Zowel inspanningsverplichtingen van de opdrachtgever (gemeente) als die van de spelers in het lokale veld moeten duidelijk zijn.

- Lokale samenwerking, netwerk- en ketenvorming

Op dit moment is het zo dat alle spelers in het veld binnen de verschillende genoemde domeinen ook diverse posities, taken en rollen innemen. Die kaders en rollen moeten telkens worden verhelderd. Zo kan de provinciale bibliotheek een positie hebben als projectleider (leesbevordering en laaggeletterdheid) in de gemeente waar zij haar pilot uitvoert. In dat verband moet nog helder worden hoe zij zich verhoudt naar de andere spelers en de gemeente. Dit is een andere rol dan die zij elders heeft bijvoorbeeld als medespeler in het ETV-project of in haar 'reguliere rol' in netwerken leesbevordering of die als specifieke onderwijsondersteuner.

4.5.3 Planvorming provinciale bibliotheken en partners

In het specifieke project van de provinciale bibliotheken wordt onder andere beoogd dat deskundigheid op het gebied van de bestrijding van laaggeletterdheid wordt samengebracht en verstevigd. Voorts dat de inzet en het gebruik van bestaande instrumenten en programma's wordt vergroot. De bibliotheken kunnen, althans in de gemeenten waar zij met hun pilot aan de slag gaan, een centrale rol van betekenis krijgen in de ontwikkeling van een 'integrale en brede benadering' van het vraagstuk. Een van de voorwaarden voor het welslagen van het project is dat een gemeente bereid is beleid te ontwikkelen. We bevelen aan dat er op provinciaal niveau wordt gekeken hoe de activeringsstrategie naar gemeenten (lijn van de provincie) vruchtbaar kan zijn aan die van het project van de bibliotheken en omgekeerd. Afstemming van werkwijzen en tijdplan lijkt geboden.

4.5.4 Planvorming ROC's en partners

In dit document is in paragraaf 5.3. een inhoudelijk programma gegeven waarop ROC's eventueel kunnen samenwerken. Anderzijds kunnen ROC's samenwerken om laaggeletterdheid strategisch beter te positioneren: optreden naar gemeenten, verbeteren interne positie binnen ROC's etc., subsidieverwerving. De vorm van die samenwerking kan eveneens divers zijn. ROC's geven aan bereid te zijn tot onderlinge samenwerking. Op basis van dit document kunnen zij mogelijk tot een gesprek komen waarin zij een werkprogramma met elkaar vaststellen. In de vormgeving en ontwikkeling van dit programma kunnen zij mogelijk gefaciliteerd worden door de provinciale overheid.

4.5.5 ETV.nl en partners

ETV.nl is de fase van planvorming, althans in Groningen en Drenthe, voorbij. Het project moet vooral uitgevoerd en geëvalueerd worden. Een (wellicht overbodige) aanbeveling is dat er gekeken wordt naar onderdelen waarvoor cofinanciering bij gemeenten en provincies wordt gezocht.

5. Samenvatting

Het vraagstuk van de laaggeletterdheid is omvangrijk. Er zijn 165.000 functioneel laaggeletterden in onze drie noordelijke provincies. Anderzijds zijn er in totaal in onze provincies momenteel niet meer dan 733 cursisten bij ROC's geregistreerd.

We bevelen om diverse redenen die in dit verslag zijn genoemd niet aan om een vorm van 'masterplan' te maken voor de drie provincies. De meest strategische laag voor verbetering, dynamiek en vruchtbare samenwerking is de gemeentelijke. Hieronder formuleren we aanbevelingen en actiepunten gericht op versterking van deze lokale dynamiek en input. Voor een aantal onderdelen zijn daarnaast (boven)provinciale impulsen wenselijk. We noemen de samenwerking tussen ROC's op het gebied van kennisontwikkeling en innovatie. Een nieuw te ontginnen gebied, althans in de breedte waarin we het bedoelen. Daarnaast de afstemming over onderwijskansen in het Noorden. Hiervoor ligt het bestuurlijke kader er al.

Belangrijkste aandachts- en actiepunten.

1. Gelet op de omvang van het probleem en het feit dat volwassenen zo moeilijk bereikbaar zijn met leertrajecten die voor hen bedoeld zijn, pleiten wij er in het algemeen voor dat er verhoudingsgewijs sterk wordt geïnvesteerd op het voorkomen van laaggeletterdheid.
2. Provincies en gemeenten kunnen, met het oog op maatschappelijke participatie van toekomstige volwassenen en met het oog op de noodzaak om onze kenniseconomie op peil te houden, verzaamd inzetten op het thema 'versterking onderwijskansen'. Een 'goede school' voorkomt laaggeletterdheid. In het conceptrapport noemen we een aantal mogelijkheden waarmee dit kan.
3. Provincies, maar vooral gemeenten en scholen zijn op het gebied van onderwijskansen primair aan zet. Deze partijen nodigen partners als bibliotheken en ROC's uit om een bijdrage te leveren aan een 'goede school'. Een en ander moet plaats vinden onder lokale regie omdat de plaatselijke situatie heel divers is. De Lokale Educatieve Agenda is voor dit vraagstuk een goed middel voor afstemming en overleg.
4. Omdat er reeds een (boven)provinciaal bestuurlijk kader voor afstemming is willen we dit rapport op die plaats(en) meegeven in de discussie.
5. ROC's kunnen, met het oog op het geringe bereik van de doelgroep, in eerste instantie samen met gemeenten en provincies bepalen hoe zij samen een substantieel groter bereik van volwassenen kunnen realiseren. Investeren in (gezamenlijke) kennisontwikkeling lijkt noodzakelijk. Het rapport geeft een inhoudelijke kapstok van onderwerpen.
6. ROC's geven aan met elkaar samen te willen werken. Bovenprovinciale samenwerking heeft hier meerwaarde. De schaarse middelen voor kennisontwikkeling bij de ROC's kunnen zo nog enigermate versterkt worden aangewend. Het initiatief zou bij ROC's moeten liggen. Op onderdelen van deze kennisontwikkeling kunnen zij wellicht ondersteuning vragen van de provinciale en gemeentelijke overheid.

7. Provincies doen er goed aan gemeenten te activeren om integraal beleid laaggeletterdheid vorm te geven.

Provincies kunnen op dit terrein met afstemming/ondersteuning van Cinop direct aan de slag. Op dit terrein lijkt bovenprovinciaal samenwerken minder effectief. De beleidsvorming op het terrein van curatie van laaggeletterdheid is in de drie de provincies niet in een zelfde stadium. Op elkaar wachten lijkt geen devies.

8. Waar sprake is van activering van gemeenten bevelen we aan de zaken goed af te stemmen met de ontwikkelingen in het project van de provinciale bibliotheken.

BIJLAGEN

- 1. Lijst geïnterviewden**
- 2. Literatuurlijst**
- 3. Informatiebrief onderzoek**
- 4. Introductie bij de interviews**
- 5. Interviews**
- 6. Laaggeletterdheid in de drie noordelijke provincies**
- 7. Laaggeletterden bereiken met toeleiders**
- 8. Inventarisatie-aanbod cursussen en participatiegraad**
- 9. Preventie onderwijsachterstanden in Drenthe**
- 10. Aanvalsplan Laaggeletterdheid, 2006-2010**

Lijst geïnterviewden

1.	Anne de Jong	Provincie Drenthe
2.	Theo Willemsen	Provincie Friesland
3.	Auktje Smedes van der Zaag	Provincie Groningen
4.	Thomas Bersee	Cinop
5.	Jan Jongeneelen	Cinop
6.	Bert Deuling	Kobalt
7.	Gerard Meijer	Project leesbevordering-laaggeletterdheid (provinciale Bibliotheekcentrales in de drie noordelijke provincies)
8.	Gert-Jan Oude Wesseling en Margo Langedijk	Alfa-college
9.	Marianne Kraakman	Drenthe College
10.	Esther Plantinga en Paulien de Jong	Friesland College
11.	Annet Dijkema en Paulien Coppens	Noorderpoortcollege
12.	Patty Ament (secretariaat)	Rotarydistrict Noord Nederland, werkgroep alfabetisering
13.	Marijke Tiemers	ETV.nl
14.	Marijke Feld en Margo Langedijk	ETV.nl Drenthe
15.	Herman Wiggers	Stichting Welzijn de Wolden
16.	Diana van Uffelen	Stichting Welzijn Midden-Drenthe
17.	Miriam Buizer	Stichting Welzijn 2000 (Coevorden)

Literatuurlijst

Gedeputeerde Staten van Zuid-Holland, (mei 2006). *Zuid-Hollandse aanvalsplan Laaggeletterdheid 2006-2008*. Provincie Zuid Holland: auteur.

PJ Partners, (2006). *Alfabetisering en Welzijnswerk, een eerste inventarisatie*. Rotterdam: PJ Partners.

Gitta Montanus, (2006). *Concepttekst onderzoek 'Wat niet weet, deert wel degelijk'. Onderzoek naar functioneel analfabetisme in de Noordoostpolder*. i.o.v. ROC Friese Poort.

Paulette de Kraker, (2006). *Functioneel analfabetisme in Zeeland*. Middelburg: Scoop, Zeeuws instituut voor sociale en culturele ontwikkeling.

Laura Dekkers en Ketelaar (2005). *Leerkansen voor laagopgeleiden, Feiten, cijfers theorie en praktijk*. 's-Hertogenbosch: provincie Noord-Brabant.

CINOP, (2006). *Provinciaal aanvalsplan Laaggeletterdheid*. 's-Hertogenbosch: CINOP.

Maurice de Greef en Gelders ROC Netwerk, (2005). *Gelderse initiatieven zijn stimulators voor meer lokale samenwerking*. Velp: Spectrum.

CINOP, (2006). *2^e Concept rapport 'Iedereen doet mee in onze kennisprovincie'. Laaggeletterdheid in de provincie Utrecht*. 's-Hertogenbosch: CINOP.

CINOP, (2005). *Deelname aan het alfabetiseringsonderwijs. Vervolgmeting 2*. 's-Hertogenbosch: CINOP.

Company & Leyder, 'Zonder omwegen'. *Een kwalitatief onderzoek naar het bereik van Nederlandstalige cursisten voor 'taal' en 'rekenen'*.

CINOP, (2004). *Info Algemeen vormend onderwijs, beroepsonderwijs en scholing in Nederland*. 's-Hertogenbosch: CINOP.

CINOP, (2003). *Alles moet tegenwoordig op papier. Een verkennend onderzoek naar functioneel analfabetisme, werk en opleiding*. 's-Hertogenbosch: CINOP.

CINOP, (2003). *Functioneel geletterd? Een studie naar analfabetisme en alfabetisering*. 's-Hertogenbosch: CINOP.

CINOP, (2006). *Deelname aan het alfabetiseringsonderwijs in het schooljaar 2004-2005. Vervolgmeting 3*. 's-Hertogenbosch: CINOP.

CINOP, (2006). *Aanvalsplan Laaggeletterdheid 2006 - 2010. LVO themadag november 2006*. 's-Hertogenbosch: CINOP.

Gemeente Schiedam, (2006). *Alle Schiedammers doen mee! Aanvalsplan laaggeletterdheid 2006-2010 gemeente Schiedam*. Schiedam.

CINOP, (2006). *Mediacampagne 'Leer lezen en schrijven'*. 's-Hertogenbosch: CINOP.

Gedeputeerde Staten provincie Brabant, (2006). *Kennis = Meedoen. Actieplan*. Provincie Brabant:.

Pauline M.J. Coppens, (2005). *'Van A tot Z'. Een evaluatieonderzoek in de gemeente Hoogezand-Sappemeer*. Groningen.

Houtkoop, W., *Basisvaardigheden in Nederland*, Amsterdam, Max Goote Kenniscentrum, 2000.

«AdresRegel3»
«AdresRegel4»
«AdresRegel5»
«AdresRegel6»
«AdresRegel7»

Assen, «FMailingDatum»
Kenmerk: «FMailingKenmerk»
Betreft: «FMailingBetreft»

«form_geachte_formeel»

Op 8 september 2006 werd in de stad Groningen wereldalfabetiseringsdag gevierd met onder andere een inspirerende conferentie. Aan het slot van de conferentie ontving mevrouw Anneke Haarsma, gedeputeerde Provinciale Staten Drenthe, 'het stokje' om verdere initiatieven op het terrein van de bestrijding laaggeletterdheid in het Noorden kracht bij te zetten. Mevrouw Haarsma zei voorstander te zijn van nauwe samenwerking in het Noorden en het ontwikkelen van een Noordelijk Aanvalsplan Laaggeletterdheid. In het verlengde van deze gebeurtenis ontvangt u deze brief met informatie over een onderzoek dat de provincie Drenthe wil uitvoeren. De opdracht voor de uitvoering van dit onderzoek is gegund aan STAMM CMO Drenthe. Op korte termijn nemen we verder contact met u op omdat we u graag willen interviewen.

Doelstelling onderzoek.

We zien het onderzoek als de opmaat naar een projectplan voor Noordelijke samenwerking op het gebied van laaggeletterdheid. De opdracht is om een 'procesbegeleidend onderzoek te doen naar samenwerkingsmogelijkheden ten behoeve van een Noordelijk Aanvalsplan'. Een tweede en veel kleiner onderdeel van het onderzoek richt zich op de stand van zaken op het terrein van het aanbod laaggeletterdheid, dat wil zeggen cursussen (inhoud aanbod en participatiegraad) en de toeleiding naar cursussen.

De resultaten van het onderzoek zijn ten eerste een intentieverklaring van de spelers die willen meewerken aan een Noordelijk Aanvalsplan en ten tweede een aantal bouwstenen voor de globale invulling van het plan.

Werkwijze.

Wat betreft de beoogde intentieverklaring ontwikkelen we de samenwerking in drie deelstappen.

- We verkennen de uitgangspositie van potentiële deelnemers individueel en/of in kleine groepen. Dit levert een beeld op van partijen die in principe met elkaar tot samenwerking willen komen.
- De volgende stap is de organisatie en uitvoering van een collectieve bijeenkomst voor de partijen die de samenwerking verder willen onderzoeken. We tasten hier af: Wat heeft men met de samenwerking, wat is het doel en wat zijn de resultaten? Hoe kan de samenwerking vorm krijgen? Ter afronding wordt een intentieverklaring ondertekend. (Planning: maandag 13 november as.)

- Naast deze twee hoofdstappen wordt gekeken op welke wijze gemeenten, bedrijven en maatschappelijke organisaties een rol kunnen gaan spelen in de bestrijding van laaggeletterdheid in het Noorden en/of in het Noordelijk Aanvalsplan.

Het aanbod van cursussen en de participatiegraad willen we in kaart brengen door ROC's en gemeenten te vragen hierover informatie te geven.

De tijd dringt. We streven ernaar om voor half november klaar te zijn. We nemen op korte termijn contact met u op om een interviewafspraak te maken.

Wij hopen dat we met deze brief duidelijkheid geven over het onderzoek. Tevens hopen we van harte dat u wilt meewerken.

«Auteur_Aftiteling»
mede namens de provincie Drenthe

A handwritten signature in grey ink that reads "A. Brouns". The signature is written in a cursive style with a large initial 'A'.

«FMailingAdviseur»,
«FMailingFunctie»
telefoon: «Bedrijf_Telefoon»
email: «FMailingEmail»

Introductie bij de interviews

Het onderzoek wordt gezien als fase twee in de ontwikkeling en uitvoering van een Noordelijk Aanvalsplan Laaggeletterdheid.
De fasering is als volgt.

Eerste fase: Initiatief

Groningse en Drentse spelers op het veld van de laaggeletterdheid besluiten initiatief te nemen tot samenwerking. Deze fase wordt afgerond op 8 september wanneer 'Drenthe' wordt aangewezen om voor verdere stappen in de voortgang te zorgen.

Tweede fase: Onderzoek

Opdracht:

- Het doen van procesbegeleidend onderzoek naar samenwerkingsmogelijkheden ten behoeve van een Noordelijk Aanvalsplan Laaggeletterdheid.
- Daarnaast inventariseren we globaal de stand van zaken op het terrein van het aanbod laaggeletterdheid, d.w.z. cursussen (inhoud aanbod en participatiegraad) en de toeleiding naar cursussen.

Resultaten:

We ronden het onderzoek af met een intentieverklaring van de spelers die willen meewerken aan de verdere ontwikkeling en uitvoering van het plan.

We leveren daarnaast bouwstenen voor een globale invulling van het Noordelijk Aanvalsplan.

Voor deze tweede fase is provincie Drenthe opdrachtgever. Voor de volgende fasen staat het opdrachtgeverschap opnieuw ter discussie.

Derde fase: Ontwerp

In deze fase staat het ontwerpen van een projectplan (Noordelijk Aanvalsplan) centraal.

Vierde fase: Uitvoering en evaluatie

In deze fase worden de diverse (deel)projectplannen uitgevoerd en geëvalueerd.

Werkwijze onderzoek

We beschrijven eerst de werkwijze rond het onderzoek van de samenwerking en daarna de werkwijze rond de inventarisatie op het gebied van het aanbod laaggeletterdheid.

Procesbegeleidend onderzoek

We ontwikkelen de samenwerking in drie deelstappen.

- Ten eerste verkennen we de uitgangspositie van potentiële deelnemers individueel en/of in kleine groepen. Dit levert een beeld op van partijen die in principe met elkaar tot samenwerking willen komen.
- De volgende stap is de organisatie en uitvoering van een collectieve bijeenkomst voor de partijen die de samenwerking verder willen onderzoeken. We tasten hier af: Wat beoogt men met de samenwerking, wat is het doel en wat zijn de resultaten? Hoe kan de samenwerking vorm krijgen? Ter afronding wordt een intentieverklaring ondertekend.

- Naast deze twee hoofdstappen willen we kijken op welke wijze gemeenten en bedrijven een rol kunnen gaan spelen in de ontwikkeling van laaggeletterdheid in het Noorden en/of in het Noordelijk aanvalsplan.

We lichten alle drie de onderwerpen in het volgende toe.

1. *Individuele en/of groepsinterviews*

Potentiële deelnemers aan het samenwerkingsverband nemen op dit moment vrij ongelijk deel aan het netwerk. Zo moet bijvoorbeeld de deelname van het Friesland College nog geïnitieerd worden. Andere partijen tasten de samenwerking in vergaderingen al af. Tevens hebben zij al samengewerkt rond wereldalfabetiseringsdag op 8 september in Groningen. Afhankelijk van de uitgangssituatie organiseren we meer individueel en/of in groepen 'con-collega's' mondelinge interviews.

In de interviews komen de volgende thema's aan de orde:

- a. De eigen positie ten aanzien van het vraagstuk laaggeletterdheid op dit moment. (Korte omschrijvingen van visie en beleid, inzet, werkwijze, organisatie, knelpunten, resultaten.) De bedoeling is om een soort 'visitekaartje' van de eigen organisatie te maken om anderen te informeren.
- b. Kansen en bedreigingen. Dit kan een ingang zijn om te kijken naar kansen en mogelijkheden voor samenwerking.
- c. De visie op een Noordelijk aanvalsplan. Wat zou in een dergelijk plan leidend moeten zijn? Zijn er bedreigingen? Welke?
- d. Wensen en verwachtingen ten aanzien van samenwerking met andere partijen. Op welk vlak wil met samenwerken? Hoe intensief wil men samenwerken? (Dit kan lopen van meer lichte vormen -afstemming en kennisuitwisseling- naar meer intensieve vormen van samenwerking bijvoorbeeld rond het gezamenlijk ontwikkelen en/of van producten. Wat is de geprojecteerde winst ervan? (In dit verband vragen we ook naar zaken rond gemeenten en bedrijven)
- e. Samenwerken levert iets op, maar kost ook iets (de zogenaamde transactiekosten). Waar verwacht men kosten? Hoe zien die eruit? Wegen deze op tegen de winst ervan?
- f. Welke voorwaarden wil men uitspreken?

Resultaat.

De resultaten van de interviews bundelen we in een discussienotitie voor de gezamenlijke meeting.

2. *Bijeenkomst Intentieverklaring*

De bijeenkomst beoogt kaders vast te stellen en formuleringen te vinden voor het doel en de resultaten van de samenwerking c.q. het Noordelijk Aanvalsplan Alfabetisering. Tevens wordt verkend hoe de samenwerking vorm kan krijgen. Deze resultaten moeten de basis leggen voor een conceptontwerp Noordelijk Aanvalsplan laaggeletterdheid in de derde fase van het project. Ter afronding wordt een intentieverklaring ondertekend. De precieze werkvorm werken we later uit.

Resultaten

- Intentieverklaring
- Bouwstenen ontwerp Aanvalsplan

3. *Verkenning positie gemeenten en bedrijven*

De rol van gemeenten ten aanzien van het vraagstuk laaggeletterdheid is divers. Zo hebben zij in het kader van sociaal beleid en onderwijskansenbeleid een belangrijke regiefunctie. Daarnaast kopen zij educatieve cursussen in bij ROC's (opdrachtgever). Voorts zijn zij werkgever en kunnen zij stimuleren dat laaggeletterde werknemers deelnemen aan cursussen.

Gelet op hun centrale rol is het van belang hen in een vroeg stadium te informeren over de stand van zaken rond de voorgenomen Noordelijke ontwikkeling en hen te polsen hoe de eventuele ontwikkeling van lokale aanvalsplannen laaggeletterdheid daarnaast en in aanvulling daarop plaats kan vinden. We willen samen met gemeenten kijken waar ontwikkelingsmogelijkheden liggen en hoe het lokale en regionale elkaar kunnen versterken.

In dit verband entameren we oriënterende gesprekken langs bestaande structuren van gemeentelijke samenwerking. We kijken of we via de VNG en/of LCGW-bijeenkomsten een mogelijkheid hebben om efficiënt en effectief te opereren. In dit verband spreken we tevens in aanmerking komende provinciale ambtenaren aan op hun behulpzaamheid. Voorlopig opteren we voor drie oriëntatiebijeenkomsten, voor elke provincie een.

Voor zover het om bedrijven gaat willen we een gesprek voeren met leden van de Rotary en met hen brainstormen over de plaats van bedrijven in het Noordelijk Aanvalsplan en wat de strategie kan zijn om hen in Noordelijk Verband te betrekken. Daarnaast maken we dit thema bespreekbaar bij het Noorderpoortcollege vanwege hun ervaring met het samenwerken met bedrijven.

Resultaat.

We beschrijven de bevindingen uit de interviews in een notitie.

Inventarisatie aanbod cursussen en participatiegraad

We inventariseren het aanbod van en deelname aan cursussen laaggeletterdheid in de jaren 2003-2004 en 2005 bij de ROC's in de drie Noordelijke provincies. We verzoeken ROC's om deze informatie kort en bondig schriftelijk weer te geven aan de hand van een standaard.

We vragen over het aanbod weer te geven:

- inhoud
- doelstelling
- omvang (aantal bijeenkomsten, duur bijeenkomsten)
- werkwijze, methodieken
- evaluatiegegevens (deelname, resultaten)
- leerervaringen, ontwikkeling
- deelnamecijfers, uitval
- gegevens over werving en toeleiding (wie, met wat, waar)

Resultaat: Schriftelijk overzicht uitgangssituatie. (Notitie)

Interviews

- Anne de Jong, provincie Drenthe
- Auktje Smedes van der Zaag, provincie Groningen
- Thomas Bersee, Cinop
- Gert-Jan Oude Wesseling en Margo Langedijk, Alfa-college
- Marianne Kraakman, Drenthe College
- Esther Plantinga en Paulien de Jong, Friesland College
- Patty Ament, Rotarydistrict Noord Nederland, werkgroep alfabetisering
- Marijke Tiemers, ETV.nl
- Marijke Feld en Margo Langedijk, ETV.nl Drenthe
- Diana van Uffelen, Stichting Welzijn Midden-Drenthe
- Miriam Buizer, Stichting Welzijn 2000 (Coevorden)

Interview: Anne de Jong, provincie Drenthe

Vraagstelling: wat ziet provincie Drenthe als haar taken en als haar rol op het gebied van laaggeletterdheid? Wat kunnen, meer inhoudelijk speerpunten zijn voor een Noordelijk Aanvalsplan?

Algemeen.

Laaggeletterdheid is een terrein waarop we met elkaar moeten vaststellen wie primair probleemeigenaar zijn. Gemeenten ontvangen WEB-gelden en hebben dus een eerste verantwoordelijkheid op dit terrein. Verder is NT1 een gebied waar werving een cruciale rol speelt. Het facet van werving en dat van het erkennen van 'probleemeigenaar' speelt een belangrijke rol in de visie van de provincie Drenthe op dit gebied.

Inhoudelijk heeft provincie Drenthe heeft de ambitie om in te zetten op en aan te sluiten bij innovatieve ontwikkelingen die in het Noorden hun sporen al hebben verdiend. Dat betekent in de eerste plaats dat de lijn Primair Onderwijs - Voortgezet Onderwijs en bibliotheken belangrijk wordt in het Noordelijk Aanvalsplan (NAP). Tevens dat we leren van succesvolle innovatie bij ROC's. Je kunt niet alles tegelijk doen. Dit zouden de eerste twee inhoudelijke speerpunten zijn van provincie Drenthe.

Onderwijs-bibliotheken

In de lijn Onderwijs-bibliotheken gaat het om het tegelijkertijd inzetten op kinderen en hun ouders. Via het onderwijs kun je (laaggeletterde) ouders vinden en hen toeleiden naar alfabetisering. Bovendien bestrijd je laaggeletterdheid in de kiem als je op onderwijskansen van kinderen inzet. Als we moeten kiezen dan heeft dit thema (Onderwijs-bibliotheken) hogere prioriteit voor de provincie dan bijvoorbeeld een thema als 'alfabetisering op de werkvloer'. Ook gelet op de te verwachten investeringen in een thema als het laatstgenoemde.

Innovatie ROC's.

Provincie Drenthe hoopt dat de partijen in het Noorden komen tot een beperkte set 'elkaar versterkende speerpunten'. Het zou jammer zijn wanneer spelers elk een eigen kant opgaan en de energie en investeringen versnipperen. Voor provincie Drenthe geldt dat de activiteiten van de ROC's, de provincies en de bibliotheken op dit moment leidend zijn voor de verdere ontwikkelingen. Wat willen deze partijen en versterken hun speerpunten elkaar? Dat is grote vraag. Verder is leidend: wat waren/zijn in het Noorden 'good practices', kunnen we deze uitbouwen en kunnen anderen in het Noorden ervan leren? Dit is veel belangrijker dan om 'iets nieuws'. Het project in Hoogezand (Noorderpoortcollege) was bijvoorbeeld toonaangevend. Het heeft veel succes gehad. Wat kunnen uit dit project leren? Dat is de cruciale vraag.

Overdragen kritische succesfactoren

Gemeente Hoogezand heeft extra WEBgeld ontvangen voor werving. Hoe ging het project? Wat waren de werkelijke en 'kritische' succes- en faalfactoren. Hoe kunnen we deze uitbouwen en verder implementeren? Hier moeten we de vinger op zien te leggen. Wanneer we dit kunnen realiseren zijn we goed met elkaar bezig. We moeten bezig gaan met de 'basale elementen' voor welslagen. Aan 'high tech' hebben we hier niet zoveel. Het gaat niet om een 'opgeklapt verhaal' maar om ingrijpen op de meest basale zaken. Die hebben in dit domein vaak met werving en toeleiding te maken, maar ook met het leren hanteren van de schaamte (zowel bij profs als bij mensen zelf) die met het onderwerp verweven is.

De laatste jaren zijn ambassadeursnetwerken ontstaan. Hoe werken ze?

Het lijkt heel belangrijk om hierop verder te werken. Wie wil dit succes van het Noorderpoort overnemen? ROC's zijn de partij die met name de HOE-vraag kan beantwoorden. Zij zijn de professionals die kennis hebben van werving en het

alfabetiseren zelf. Het Noorderpoort kan nu op basis van ervaring zeggen: ja, we weten hoe we moeten werven en alfabetiseren. Die kennis gaan we toepassen, we weten hoe we resultaten kunnen boeken.

Probleemeigenaren, resultaten, verhouding input-output.

Alfa-college en Drenthe College hadden ook een alfabetiseringscampagne. Het is de vraag of de kwaliteit voldoende was. Per slot gaat het om het werven van nieuwe cursisten. Zijn er meer (dan 100) cursisten binnengekomen? Er is veel extra geld gaan zitten in campagne. Wat is de verhouding tussen input en output? Het is essentieel om ons deze vragen te blijven stellen.

Wat is het resultaat, moeten we ons afvragen. En als we resultaten boeken kunnen we deze dan in een Noordelijk Aanvalsplan benutten?

Voorbeeld

Stel, we hebben nu 50 cursisten en we willen daar 500 van maken. (Op een groep van 45.000 laaggeletterden moeten dit toch aantallen zijn waar we naar streven) Wat moeten we doen voor het binnenhalen van 500 cursisten? Hoe pakken we dit aan?

En: wie willen probleemeigenaar zijn van dit vraagstuk? Hebben we hier een visie op? Nee? Dan moeten we er niet aan beginnen!

Zijn ROC's alleen verantwoordelijk?

Nee, maar zij hebben wel een rol als hoofdaannemer. Zij kunnen projecten trekken. Als ROC's er geen brood in zien moeten ze de uitdaging niet aangaan. Het is erg belangrijk dat partijen verantwoordelijkheid nemen voor resultaten.

Zijn bibliotheken probleemeigenaar en in hoeverre is duidelijk welk resultaat zij nastreven?

Belangrijk is dat bibliotheken aangeven welke rol zij concreet spelen en welke resultaten zij concreet willen halen in hun project leesbevordering op lokaal niveau. Het is van belang dat spelers zich identificeren met uitkomsten. Wat willen bibliotheken in de pilot (leren te) bereiken? Op welke HOE-vraag specialiseren zij zich? Dat is nog niet helemaal duidelijk. Het gaat per slot om de overdraagbaarheid.

Gemeenten probleemeigenaar

Gemeenten behoren aandacht te hebben voor laaggeletterdheid. Het gaat om maatschappelijke problematiek die gemeenten kunnen/moeten regisseren. Gelet op het feit dat dit voor alle gemeenten geldt, is het belangrijk om zaken bovenlokaal te verbinden en te regionaliseren. Het bereiken van 'synergie' is van belang. Daarom dit onderzoek.

Krachten bundelen in Drenthe of het Noorden

Er is 'Noordelijke' energie voelbaar. Dat zal waarschijnlijk een conclusie van het onderzoek zijn. Is het mogelijk te komen tot een Noordelijke Aanvalsplan c.q. een Noordelijke opdrachtgever? De winst in dat geval is dat er krachten gebundeld kunnen worden. In dat geval kan er, boven op het gemeentelijk WEBgeld, voor een periode van 2 jaar extra geld geïnvesteerd worden vanuit de provincie(s).

Doelgroepen en partijen

Op dit moment is het nog niet aan de orde om aan te geven op welke doelgroepen en partijen we ons gaan richten. Dit moet blijken. Ook moet blijken of vervolgonderzoek op Noordelijk niveau haalbaar is en of/hoe een concreet projectplan eruit komt te zien. Wat van belang is, is dat we aan kunnen geven om hoeveel mensen het gaat die we willen bereiken.

De thema's resumerend

- aansluiten bij bestaande is essentieel
- nadruk leggen op resultaten van de werving/toeleiding
- aansluiten bij het traject dat de bibliotheken willen gaan
- aansluiten bij verantwoordelijkheid die gemeenten hebben

Is er plaats voor activering 'bewustwording'?

Dit heeft op dit moment in het geheel een latere prioriteit. Probeer vooral op een hoger niveau te tillen wat ROC's nu al doen. Wie willen hoofdaannemer zijn? Probeer problematiek op te knippen en probeer voor de onderdelen hoofdaanemers te vinden.

Interview: Auktje Smedes van der Zaag, provincie Groningen

Thema: Huidig beleid thema laaggeletterdheid

Laaggeletterdheid is geen speerpunt binnen de beleidsvelden, met uitzondering van cultuurbeleid waar het project van de bibliotheken (leesbevordering en laaggeletterdheid) onder valt. Dat betekent dat er geen geld (gereserveerd) is voor activiteiten.

Het onderwijsbeleid is gericht op het voorkomen van voortijdig schoolverlaten; begint met 0-4 jarigen. Gaat om tijdig signaleren binnen gezinnen en op het gebied van onderwijsachterstanden. Dit raakt natuurlijk het onderwerp laaggeletterdheid. Je komt ouders tegen die niet kunnen lezen en schrijven. Er zijn taalarme gezinnen.

Welzijnsbeleid.

Uitgangspunt is hier dat iedereen in de maatschappij mee moet (kunnen) doen. Welzijn wordt gebiedsgericht opgepakt. Gemeenten en provincie maken afspraken over het beleid. In geen van de gebieden staat laaggeletterdheid op dit moment genomineerd als speerpunt. Het is op zichzelf wel een mogelijkheid om open voor te staan.

Economische Zaken, Arbeidsmarktbeleid.

Uitgangspunt is dat ieder beschikt over een startkwalificatie en dat ieder aan het werk kan. Arbeid wordt steeds ingewikkelder, dus het realiseren van dit uitgangspunt is eveneens ingewikkeld.

In samenwerking met ROC's, gemeente Groningen organiseert provincie op dit moment een bijeenkomst voor werkgevers. Er zijn 600 bedrijven aangeschreven. Strikt genomen zijn er tien 'zuivere' aanmeldingen. Desondanks is er voor gekozen de bijeenkomst wel door te laten gaan. Dit thema raakt het welzijns-, onderwijs- en arbeidsmarktbeleid en is om die reden ad hoc opgepakt. Het maakt onderdeel uit van een reeks themabijeenkomsten die er georganiseerd worden om het onderwijs en het regionale bedrijfsleven met elkaar in contact te brengen rondom een bepaalde problematiek. Op dit moment is er geen specifiek beleid geformuleerd ter bestrijding van analfabetisme.

Het enige domein waar wel een meer beleidsmatige keuze geldt voor het thema is de leesbevordering en de ondersteuning van het project van de bibliotheken.

Thema: Toekomstig beleid.

Welzijn. Op welzijn lopen op dit moment veel prioritaire thema's. Vooral de WMO en jeugdbeleid/zorg vragen veel aandacht. In samenwerking tussen gemeenten uit het gebied en de provincies worden de onderwerpen bepaald. De kans dat het thema laaggeletterdheid in een van de gebieden als prioriteit wordt opgenomen is waarschijnlijk beperkt. Op de terreinen van Onderwijs (0-23jarigen) en Arbeidsmarkt. (ouder dan 23) liggen er waarschijnlijk meer kansen. Op het gebied van Cultuur is er al een beleidsmatige keuze gemaakt. Hier komt het thema van de samenwerking tussen bibliotheken en het onderwijs naar voren.

Samengevat liggen er kansen voor een beleidsmatige inbedding binnen het kader van de onderwijsachterstanden en ten aanzien van de doorstroming op de arbeidsmarkt

(Economische Zaken) Dit laatste zal dan in samenwerking met het bedrijfsleven tot stand moeten komen. De politiek zal er een keuze voor moeten maken. In maart 2007 zijn er nieuwe verkiezingen. Wellicht heeft dat invloed op ontwikkelingen en kansen voor dit thema na die tijd.

Je zou het thema moeten plaatsen binnen de huidige doelstelling dat:

- alle jongeren in beeld moeten zijn;
- zij alle beschikken over een startkwalificatie;
- zij alle beschikken over werk.

Wat betreft de startkwalificatie geldt dat dit betekent dat jongeren zo hoog mogelijk opgeleid zijn binnen het eigen kunnen. Het is verontrustend dat 6 procent van de jongeren functioneel analfabeet is.

Noordelijke samenwerking

Samenwerking met de twee andere provincies in het Noorden wordt belangrijk gevonden. Er wordt al veel samengewerkt, voor de Equal-samenwerking is door de provincie Groningen het initiatief genomen.

Prioriteiten Noordelijke samenwerking

Aansluiting nemen bij gaande ontwikkelingen bij ROC's en bij zaken rond het bedrijfsleven.

Noordelijke Onderwijsagenda (onderwijsachterstanden)

Deze is in ontwikkeling. De financiële paragraaf moet nog ingevuld worden.

Interview: Marianne Kraakman, Drenthe College

Feitelijke uitgangssituatie (schatting)

DC werkt op negen locaties. In totaal lopen er dit jaar vijftien groepen Lees en Schrijf. (Lokatie Emmen neemt een groot deel voor haar rekening, namelijk zeven van de vijftien trajecten.)

Gemiddeld nemen acht personen deel aan een cursus. Er is een keer per week les. In de toekomst wordt gestreefd naar een intensivering tot twee keer per week.

Terzijde: Koploper gemeente Emmen

Gemeente Emmen streeft naar een (ongeveer) verdrievoudiging van het aantal trajecten. Ze willen naar inkoop van 150 'trajecten' in de toekomst (Nu: zeven cursussen met acht cursisten)

Gemeente Emmen zet sterk in op intensivering en uitbreiding. Dat is een bewuste beleidskeuze in het kader van activering tot maatschappelijke deelname.

Laaggeletterden vormen een prioritaire doelgroep. Daarin sluit Emmen aan bij de lijn van de G31 die een meerjarig ontwikkelingsplan volgen. Emmen ontvangt veel WEB-gelden uit de nieuwe wet Inburgering.

Visie Drenthe College

De huidige visie is dat in 2010 een loopbaancentrum is gerealiseerd waar ieder de studie doet die hij/zij nodig heeft. Competentiegericht leren en opleiden is daarbij de werkwijze. Dit uitgangspunt moet nog worden vertaald in een paraplu voor de afdeling educatie. Dit is onderdeel van een herijkingsproces van het ROC en de rol die het speelt in Drentse gemeenten. De missie voor de doelgroep laaggeletterden formuleren we in het verlengde hiervan. Dat is het proces waar we nu in zitten. Er is op dit onderwerp geen afgeronde visie. In het proces speelt de inwerkingtreding van de educatieve markt een rol. In Emmen wil gemeente bijvoorbeeld dat er voor de duur van maximaal een jaar met mensen uit de doelgroep wordt gewerkt. Ze zijn gericht op

doorstroom. Dat is een verandering. Wat betekent dat onder andere voor de vormgeving van je kwaliteitsbeleid als school?

Belangrijk is dat we resultaatgericht met opdrachtgevers kunnen werken. Dat is een proces van twee kanten; Het stelt ook eisen aan de vraag van opdrachtgevers. Dit geldt ook voor een toekomstig Noordelijk Plan en de wijze waarop we samenwerken als professionals en bestuurlijke opdrachtgevers. Resultaatgerichtheid is een opdracht aan alle spelers in het werkveld.

Good practices

1. Buurtacademie – welzijnsorganisaties.

In Midden-Drenthe is het concept van de buurtacademie ontwikkeld. Kern daarvan is dat de drempel om te leren sterk wordt verlaagd. Het concept zit heel dicht op sociale activering en het heeft een sterke aantrekking op het leren lezen en schrijven. Het heeft een sterk activerende werking. Het concept is door DC besproken met alle gemeentes. Er is een projectplan. Dat is bij alle gemeenten ingediend. Veel gemeentes brengen het nu in ontwikkeling. In elke gemeente is het aantal uren dat erin wordt geïnvesteerd verschillend. Het gaat niet louter om het implementeren van het model Midden-Drenthe. Het gaat eerder om de principes die in Midden Drenthe zijn ontwikkeld. Iedere gemeente schept tenslotte weer een eigen model, verankerd in de plaatselijke omstandigheden.

DC werkt hier nauw samen met de welzijnsorganisaties. Het is een uitdaging om te leren omgaan met alle nieuwe leervragen. Feitelijk is dit wat we hier doen de kern van het 'vraaggericht werken'. De uitdaging zit in:

- het kunnen vertalen van een grote diversiteit aan leervragen in een grote diversiteit educatief aanbod
- Inhoudelijk is het de uitdaging om het aanbod te richten op de ontwikkeling van functioneel taalgebruik. In het algemeen is het nu zo dat we goed zijn in het beschrijven van eindtermen in het kader van onderwijs. Zo maak je inzichtelijk wat je doet. Maar wat je moet doen is duidelijk maken wat het cursisten te bieden heeft bijvoorbeeld in termen van 'inburgering'.
- je rol goed kennen en afbakenen (tegenover de rollen van de andere spelers)
- niet in oude gewoontes vervallen en weer te vervallen in standaard en aanbodgericht werken.
- Je organisatie zo flexibel maken dat je snel op leervragen kunt reageren.

De Voor de tijd dat er ROC's waren werkten professionals van hun voorlopers samen met professionals uit de wijk aan educatie. Bij de vorming van ROC's is veel geld gelabeld voor NT2 cursussen en (dus) meegegaan naar de ROC's. Er ging voor de wijken veel verloren. Veel werd daar na de tijd gedaan door vrijwilligers. Soms is dit bij de vorming van de huidige nieuwe samenwerking rond de buurtacademie een pijnpunt. Hier speelt wrijving tussen 'professionals en vrijwilligers'.

2. ETV, BLOKLETTERS

In 2004 zijn wervende spotjes (ETV) op de Drentse televisie uitgezonden (programma Blokletters). Deze werden ondersteund door affiches. Dit was onderdeel van de grotere campagne die samen met het Alfa College is uitgevoerd. In dat kader werd naast de educatieve televisie ook een conferentie voor toeliders georganiseerd en een wervingscampagne georganiseerd. ETV heeft destijds een merkbaar effect gehad.

3. Samenwerking instellingen op het gebied van mensen met een verstandelijke beperking.

Er worden netwerken onderhouden naar alle mogelijke organisaties van toeliders. Het onderhouden van het netwerk gebeurt structureel in alle regio's. Een toelider waar

nadrukkelijk mee wordt samengewerkt is het werk voor mensen met een verstandelijke beperking (o.a. MEE, de Trans, de Leite) Een voorbeeldfunctie kan zijn hoe we in gemeente Assen samenwerken met deze instellingen. Zowel het boven tafel krijgen van de leervragen als de uitvoering van de cursus werkt men samen met de instellingen.

Samenwerking in het Noorden

De thema's waarop wordt samengewerkt zijn niet in een prioriteitenlijst te plaatsen. Alle thema's (de lerende volwassene, de werkende en de niet-werkende lerende, leesbevordering etc.) zijn specifieke invalshoeken die benut kunnen worden om die grote aantallen laaggeletterden kansen te geven om maatschappelijk mee te doen. Mensen met een grote afstand tot de maatschappij hebben al die ingangen nodig. Binnen de toekomstige samenwerking wil het Drenthe College vooral 'partner' zijn. Alfabetisering is een werkveld dat uitgesproken uitdaagt tot samenwerken bijvoorbeeld met organisaties in de buurt. Neem nu als voorbeeld een samenwerking met het Leger des Heils in Coevorden waar in een inloophuis een lees- en schrijfcursus wordt gegeven aan zeven vrouwen.

Werkgevers en taalgebruik

Het stimuleren van werkgevers is een kant die gereactiveerd moet worden. Met uitzondering van onderhoud van het netwerk met de sociale werkplaatsen doet Drenthe College op dit vlak niet veel. Wat dit onderwerp betreft is het goed om ons te bezinnen op de taal die we spreken en hanteren. Dit is onderwijstaal en daarmee kom je het bedrijfsleven niet goed binnen. We moeten veel meer kunnen aantonen wat we leveren en wat we het bedrijfsleven te bieden hebben. Je inleven in de belangen van het bedrijfsleven en daarop anticiperen is een uitdaging die we moeten aangaan. Anders heeft het geen zin.

Interview: Thomas Bersee, Cinop

Cinop

Richt zich op preventie laaggeletterdheid en de ondersteuning van beroepseducatie (VMBO en MBO) en volwasseneneducatie. De focus ligt bij taalbeleid ROC's en MBO, deskundigheidsbevordering docenten, preventie, educatie op de werkvloer, aanjagen regionale en provinciale aanvalsplannen, onderzoek.

Cinop is in 1997 ontstaan uit fusie tussen de ondersteuningsinstellingen SVE (Stichting Volwasseneneducatie) en CIBB (**Centrum Innovatie Beroepsonderwijs en Bedrijfsleven**).

Participatie alfabetisering

De volwasseneneducatie kende sinds de 80-er jaren een sterke dominantie van NT2 onderwijs. Houtkoop heeft onderzoek gedaan. Hij stelde een getal van 1.000.000 analfabeten vast. Op basis hiervan ontstond het eerste 'aanvalsplan' (2002). Er ontstond een netwerk van NT1 docenten. Nu is er een nieuw aanvalsplan met nieuwe cijfers: 1.500.000 analfabeten. In het nieuwe aanvalsplan is o.a. het lopend beleid rond Primair Onderwijs en Voortgezet Onderwijs ingebed c.q. 'ingeschreven'.

Er is op dit moment een terugloop in het aantal deelnemers aan alfabetisering. (2002: 48.000; in 2005 39.000) Er is anderzijds een toename van deelnemers licht verstandelijk gehandicapten, WSW deelnemers, oudkomers (Nederlands sprekende allochtonen) en ASA-groepen.

Voorspellers laaggeletterdheid. (Houtkoop)

- Lage opleiding
- Etniciteit

- Leeftijd

Aanvalsplannen

Op dit moment zijn er provinciale aanvalsplannen in ZuidHolland, NoordBrabant, Utrecht, Gelderland, Het Noorden. Betrokken CMO's o.a.: Spectrum Gelderland, Prisma Brabant, PJP partners Zuid Holland.

Gemeenten – provincies.

Het is goed om de bestrijding van laaggeletterdheid te initiëren zowel van bovenaf als van onderop. Haaglanden heeft een voorbeeldfunctie met haar aanvalsplan. Er is samenwerking tussen ROC's, gemeenten (14) provincie, platform arbeidsmarkt. (Bibliotheken steken later in)

Gemeenten ontvangen een brede doeluitkering; ze kunnen eigen beleid maken en vrij aanbesteden. Er is geld bij gemeenten voor oudkomers en nieuwkomers en er is reïntegratiegeld (sozawe) Geld zit in kokers van sozawe, educatie (WEBgeld, oudkomers), cultuur (bibliotheken), onderwijs (jeugd).

Strategie gemeentes en provincie

1. Weten: waar is beleid, waar is geld, waar is energie
2. Dit verbinden en laten aansluiten op initiatieven van onderop
3. Gemeentes kunnen zich bezighouden met regie over 'werving'
Gemeentes onderzoeken wat er al gebeurt en hoe hier integrale plannen gesmeed kunnen worden.

Provincie is geen regisseur, wel aanjager en facilitator

Keuze: Een brede dan wel smalle(re) insteek.

Belangrijk om met gemeentes te gaan praten: wat doen ze al! Dit versterken

Thema's voor een aanvalsplan:

Thema: Werkgevers

Hoe ziet het er in de provincie uit? In Drenthe bijvoorbeeld: groen, boer, recreatie
CWI's: reïntegratie, sozawe.

WSW: grote werkgever, om hoeveel gaat het?

Noordoostpolder: Alfahulpen (dubbel effect? Zijn zelf laaggeschoold en komen bij veel mensen direct over de vloer)

Thema: Welzijn-Onderwijs

Uit elkaar gegroeid; weer verbinden; gebruik maken van kracht van het welzijnswerk om mensen te bereiken. (Zie Buurtacademie Midden-Drenthe)

Thema: Schoolverlaters-VMBO

Thema: Leesbevordering.

Denk aan samenwerkingsverband tussen VMBO/MBO en bibliotheken

Nederlands in het MBO, onderzoek van Thomas als je slecht in taal bent ga je techniek doen. Wat gebeurt er al?

Cinop - ETV.nl

Cinop doet monitoring; er is een bellijn waar men zich kan opgeven voor lees- en schrijfcursus. Men wordt doorverwezen naar dichtstbijzijnde ROC. Binnen twee weken ontvangt men bericht.

Interview: Margo Langedijk en Gert-Jan Oude Wesseling, Alfa-college

Visie en beleid Alfa-college

Het Alfa-college onderscheidt drie doelgroepen op het gebied van laaggeletterdheid binnen de unit Educatie: Laaggeletterden binnen de doelgroep Nt2, zelfmelders NT-1 en de doelgroep die alleen via toeleiders binnenkomt. Laaggeletterden behoren vaak tot deze laatste groep omdat de drempel naar lees- en schrijfactiviteiten hoog is. Er is structureel aandacht voor het onderhouden van netwerken naar toeleiders. Het Alfa-college maakt zich hard voor de doelgroep, merkt dat gemeenten er qua beleid ook wel voor kiezen (sociale activering, maatschappelijke participatie), maar constateert ook dat samenwerking de effectiviteit zou verhogen. Een ROC moet namelijk veel investeren met relatief een kleine doelgroep die uiteindelijk gaat profiteren van het aanbod.

Samenwerking en kansen en bedreigingen

- a. Samen investeren in campagnes en toeleiders is een kans. Niet alle cursusgroepen zijn vol. Voor nieuwe cursisten is er plek. Het Alfa-college heeft op dit gebied met namen samenwerking in Drenthe met het Drenthe College. Melden nieuwe cursisten zich aan dan wordt vanzelf helder bij welk ROC deze cursist terecht kan. De relaties van de verschillende ROC met de gemeenten zijn stabiel (meerjarentrajecten), ondanks het feit dat gemeenten vrij zijn om bij verschillende ROC's aan te besteden. Het Alfa-college ziet hier geen bedreiging. In de stad Groningen ligt het wat genuanceerder. Daar is er meer concurrentie. In Groningen is recentelijk samengewerkt met het Noorderpoortcollege bij de organisatie van een bijeenkomst voor werkgevers over laaggeletterdheid. Samenwerking moet wel praktisch worden georganiseerd. Gecoördineerd toeleiders benaderen. Nu lopen beide ROC's afzonderlijk naar toeleiders als Maatschappelijk Werk.
- b. Samen investeren in ETV.nl Drenthe is een kans om meer laaggeletterden te activeren! Alfa-college werkt hier samen met Drenthe College.
- c. Samen investeren in een speerpunt als laaggeletterdheid op de werkvloer is een kans. In Groningen organiseert de provincie overleg met werkgevers en zorgt voor het thema laaggeletterdheid op de agenda. De ROC's zijn betrokken bij de opzet en inhoud van dit overleg. Ervaring van de ROC's is dat bedrijven het probleem laaggeletterdheid van werknemers niet erkennen. Samenwerking, van en met elkaar leren, good practices uitwisselen is hierbij van belang, evenals provincies die meewerken. Werkgevers krijgen opleidings- en ontwikkelingsgelden, maar zetten deze op dit moment niet of nagenoeg niet in op laaggeletterdheid. De Provincie Drenthe heeft al eens een alfabetiseringsconferentie georganiseerd waar ook werkgevers waren uitgenodigd, maar deze groep was er niet.
- d. Verder liggen er ook kansen bij meer structurele samenwerking met organisaties als de bibliotheken, ICARE (consultatiebureaus, Taalkr8), het welzijnswerk in Groningen en Drenthe met medewerking van STAMM, CMO en het onderwijsveld. De ketenaanpak wordt daarmee ook onderschreven. Als laaggeletterde moeders zowel op school als via de uitzendingen van ETV.nl via de regionale TV geconfronteerd worden met de mogelijkheden geletterd te worden en in de bibliotheek opnieuw snijdt het mes aan meer kanten.

e. Het aanvalsplan besteedt ook aandacht aan de regierol van de gemeenten. Erg belangrijk.

Het aanvalsplan stelt richtcijfers (toename met 12.500 cursisten – zijn dat nieuwe cursisten op jaarbasis?). De betekenis hiervan voor het Noorden is nog niet helder. Het Alfa-college vindt het monitoren van inspanningen en uitkomsten ook een belangrijk aandachtspunt.

f. En als laatste: wellicht de moeite waard om je in het Noorden te laten inspireren door voorbeelden in het buitenland. Denk daarbij bv aan Ierland waar Read and Write is ontwikkeld. Het hierop geïnspireerde project “Lees en Schrijf” start vanaf maart 2007 in Nederland en wordt ook in het noorden (Drenthe en Groningen) uitgezonden via de uitzendingen van ETV.nl Drenthe en ETV.nl Groningen. Dit project heeft de potentie om meer laaggeletterden te activeren.

Het Alfa-college en de gemeenten

Een goed Noordelijk Aanvalsplan kan gemeenten stimuleren om gemeentelijke plannen te maken. De ROC's hebben goede contacten met gemeenten. Gemeenten zijn over het algemeen tevreden. Laaggeletterdheid scoort hoog. Koppeling van Educatiebudgetten (gemeenten) met budgetten Opleiding en Ontwikkeling (bedrijven) en met reïntegratiegelden (gemeenten?) kan ook veel nieuwe mogelijkheden creëren. Daarvoor is samenwerking tussen verschillende afdelingen binnen gemeenten noodzakelijk.

Interview: Esther Plantinga en Paulien de Jong, Friesland College

Huidige situatie.

Friesland College (FC) heeft zes locaties en het 'bedient' 31 gemeenten. Werving is een groot knelpunt op terrein van laaggeletterdheid. Voelbaar is wel dat we hier op een omslagpunt zitten. Het probleem wordt breder gedragen. Dit komt onder andere door acties van Stichting Lezen en Schrijven met prinses Laurentien als boegbeeld. Maar zeker ook doordat gemeenten WEB-geld gerichter inzetten voor alfabetisering. Op dit moment is het algemene beeld in Friesland dat er veel toestroom van cursisten is uit plattelandsgemeenten in het noorden van Friesland, namelijk Dokkum en Harlingen. Deelname is hier meer dan verdubbeld. In de meer 'stadse' omgeving ligt het onderwerp wel op tafel, maar is er meer inzet van WEBgelden op oriëntatie- en schakelopleidingen dan op groep van alfabetisering.

Meer beleidsmatige aandacht, bij ROC en bij gemeenten.

Binnen het Friesland College krijgt het thema meer nadruk. Zo is er nadrukkelijke aandacht voor deze groep binnen 'de week van het leren'. (In Friesland: de maand van het leren) Daarnaast wordt er extra geïnvesteerd op de groep docenten van het alfabetiseringsonderwijs. Verdere professionalisering wordt gezien en ook daadwerkelijk benut als een belangrijk instrument. Men is blij met 'Van A tot Z Betrokken' en men hoopt dat het rapport betekenis krijgt als een vliegwiel voor toekomstige vernieuwing. Een ander punt is dat op 6 november aanstaande binnen de (vertegenwoordigende) beleidsgroep van 31 gemeenten het onderwerp op de agenda staat. Ook de samenhang tussen bibliotheken en ROC's staat daar op de agenda. Gemeenten staan op lokaal niveau open voor een gesprek over laaggeletterdheid. (Naschrift: een tweetal leden van de beleidsgroep is dinsdag 7 november naar de studiemiddag BVE in Amersfoort geweest georganiseerd door LVO met als onderwerp 'Aanpak laaggeletterdheid: speerpunt educatiebeleid in 2007'. Beide bijeenkomsten, van 6 en 7 november, werden gezien als inspirerend, en verhelderend over de gemeentelijke rol op het gebied van laaggeletterdheid. Ze boden een goede kapstok

om het voornemen in 2007 t/m 2009 extra te investeren in de aanpak van analfabetisme nader vorm te geven.)

Good practices

Werving.

Er zijn afgelopen jaren diverse acties uitgevoerd in het kader van werving. Opvallend was dat een publiciteitsactie via de lokale kranten in Dokkum en Harlingen in een jaar 60 deelnemers opleverde. Succesfactoren hierin zijn geweest: bestuurlijke betrokkenheid in het gebied (burgemeester en wethouder van onderwijs), herkenbaarheid van tekst en lay-out op flyers voor huisartsen en werkgevers en in advertenties, sterke sociale netwerken en de kracht van de herhaling: wekelijks verscheen dezelfde advertentie. Verder is er ongeveer 5 jaar geleden een conferentie georganiseerd voor bestuurders over de problematiek van de laaggeletterdheid. Die had het (gewenste) grote schrikeffect. Dat heeft veel positieve energie opgeleverd om alfabetisering onder de aandacht te houden. Wat hier werkzaam is, is dat het probleem in netwerken en relaties op de agenda blijft. Tenslotte is er 3 jaar geleden in de week van het leren zeer veel aandacht geweest voor alfabetisering. Betrekken van bibliotheken en van werkgevers stond toen op de voorgrond. Een resultaat hiervan is het vergroten van de zichtbaarheid van de problematiek van analfabetisme voor werkgevers en duidelijkheid over wat het Friesland College daarin kan doen. Kortom, het vergroten van netwerken.

2. *Werken met toeleiders*

De netwerken met toeleiders zijn per locatie heel verschillend. Belangrijk is dat er netwerken zijn en dat ze hun werkzaamheid hebben. Vraag is wat de netwerken voor de doelgroep kunnen betekenen. We hoeven niet meer zozeer in de ontwikkeling van het netwerk te investeren, maar meer in een erboven liggend plan. Het gaat erom de inspanningen op het niveau van de locaties meer te bundelen.

Toekomstbeeld

1. De wens is om gezamenlijke acties te ondernemen op minimaal provinciaal niveau. Men ziet de overheid nadrukkelijk als de partij die de samenwerking stimuleert. De overheersende hoop is dat dit het bereiken van de doelgroep vergroot. Dit is het belangrijkste onderwerp van aandacht. De aandacht moet structureel worden.
2. Een ander belangrijk facet is dat er aandacht moet komen voor de voorkant van het probleem (preventie). Alfabetisering is een kwestie van werken aan de achterkant. Signaleren op de voorkant is essentieel.
3. Een knelpunt dat wordt gesignaleerd gaat om het stoppen van de WEBSubsidies richting Sociale Werkplaats.
4. Waar aandacht voor zou moeten komen is op het herkennen en erkennen van de problematiek. In grotere (o.a. bestuurlijke) verbanden moet je hierop blijven hameren!

De in het Landelijk Aanvalsplan genoemde thema's zijn alle van belang in relatie tot ROC's. Alleen het onderwerp leesbevordering relateert men niet direct aan het ROC.

Samenwerken

Men wil ten eerste samenwerken op het onderwerp 'aanpak werving'. Daarna duikt onmiddellijk het tweede onderwerp op, namelijk 'aanbod'. Hoe ontwikkel je goed aanbod richting functioneel taalgebruik en maatschappelijke participatie? Ten derde is er het aandachtspunt van de blijvende en continue aandacht om betrokken te blijven. De uitdaging is om complementair te zijn bij een goede en heldere autonome profilering van de afzonderlijke ROC's. De profilering maakt het mogelijk om complementair te zijn en gebruik te maken van elkaars competenties.

Interview: Werkgroep alfabetisering, Rotary-district Noord-Nederland

Beeld Rotary

Rotary Nederland heeft 7 districten. Er wordt geïnterviewd in district '1590'. Het district strekt zich uit over het Noorden: Drenthe, Friesland, Groningen, Noordwest Overijssel en Flevoland (minus Almere) Het district telt 63 clubs met 2600 leden. (64 clubs als je er een club over de grens met Duitsland bijtelt) Het district is in 4 regio's opgedeeld. Alfabetisering is een thema dat wereldwijd op de agenda van Rotary staat. Als je de Nederlandse districten vergelijkt kun je zeggen dat dit district (1590) het thema ver heeft ontwikkeld. (Sommige districten houden zich overigens bezig met alfabetisering in verre landen.) Het thema wordt serieus en consequent opgepakt. Inhoudelijk staat voorop dat men vooral naar de vindplaatsen van laaggeletterden toe wil. Heel direct werven en toeleiden. Dat is de kern van de missie. Op het werkplan staan activiteiten die hiermee verband houden. Men wil geen praatcultuur rond het thema, maar een actiegerichte en resultaatgerichte cultuur. Er wordt in het algemeen teveel overlegd over 'thema's van het middenkader'. Er zijn teveel 'meta-discussies'. Daar schiet niemand veel mee op.

Werkplan en werkgroep

Er is een werkplan voor het activeren van de Rotary-clubs richting werving en toeleiding

Er is veel draagvlak binnen Rotary voor het thema. De manier waarop (de hoe-vraag, de tactiek) ermee aan de slag te gaan is een vraagstuk (gebleken). Er is een klein jaar aan een werkplan gesleuteld. Het scheppen van voorwaarden kost veel tijd. Op dit moment is het werkplan in een vergevorderd stadium klaar. Bij dat werkplan moet je beseffen dat Rotary-clubs onafhankelijk zijn. Het is niet zoals bij de HEMA, waar in alle filialen dezelfde sokken worden verkocht. Het plan richt er zich op om alle clubs zover te krijgen dat ze zich inzetten voor de bewustwording van 'toeiders' naar alfabetisering. Er is een (mooie 'glossy') folder ontwikkeld die clubs e.a. moet attenderen. Het centrale thema is dus: werven, toeleiden, taboedoorbrekend zijn. De clubs worden gefaciliteerd om in de eigen situatie aan de slag te gaan. Dit 'toeleiden' heeft een lange weg te gaan en er moet veel enthousiasmering plaatsvinden om als het ware 'massa' te krijgen.

De taken van de regionale werkgroep staan (in concept) vast.

Men wil:

- communiceren met de plaatselijke clubs. Minimaal geeft men 16 lezingen per jaar;
- als werkgroep 25 laaggeletterden per jaar werven;
- stimuleren dat de plaatselijke clubs minimaal 5 cursisten per club werven;
- overleggen over plaatselijke initiatieven;
- good-practices verspreid en verder ontwikkelen;
- het vraagstuk blijvend volgen, structureel op de agenda zetten en evalueren.

Men wil de clubs bewegen tot het instellen van een coördinatiegroep die laaggeletterdheid bespreekbaar maakt. Deze groep:

- inventariseert plaatselijke initiatieven in de bestrijding laaggeletterdheid;
 - verspreidt informatiemateriaal, activeert plaatselijke media;
 - zoekt contact met plaatselijke bedrijven en organisaties;
 - zoekt naar financieringsbronnen (Overigens bij Cinop een lijst verkrijgbaar).
- Scholing en werving gebeurt zoveel mogelijk met plaatselijke ambassadeurs van het ROC. Doel is om minimaal vijf cursisten te werven.

Rotary kiest niet voor niets voor het speerpunt activering, werving en toeleiding. Ze exploiteert hiermee haar sterke punt. Dat punt bestaat eruit dat Rotary haar leden selecteert op herkomst is de zin dat er een spreiding van beroepen wordt nagestreefd

bij de 'ballotage'. Ze wil dat alle bedrijfstakken vertegenwoordigd zijn in de clubs. Overigens moeten de leden ook in een leidinggevende positie zitten en aan strenge ethische normen voldoen. Wat Rotary hiermee kan is dat ze op praktisch niveau heel veel toegangen heeft, zaken kan verbinden en ketens kan vormen. Maar uiteindelijk gaat het om de praktijk waar beweging in moet komen. Het gaat erom met de benen op de grond te blijven.

Praktisch en resultaatgericht zijn

Het gaat er dus om praktisch te zijn en voor Rotary betekent dit hier daadwerkelijk aan de poort van bedrijven en maatschappelijke organisaties te gaan zitten. Daar gebeurt het ja dan nee.

Op het gebied van resultaten en probleemeigenaren: je moet je verwachtingen niet te hoog spannen. Je moet het de tijd gunnen om als een olievlek te gaan werken. We streven geen hoge cijfers na. De clubs moeten het eerst tussen de oren krijgen. Al met al willen we dan toch jaarlijks zo'n 350 'toeleidingen' verzorgen. Op dit terrein zoeken we meestal op afstand naar een oplossing. Je moet op het herkenbare niveau met herkenbare activiteiten gaan zitten.'

Je moet de clubs op 1 A4 helder maken wat zij kunnen doen, op welke manier zij zich het probleem toe kunnen eigenaren. Op dit gebied geldt dat er een diversiteit is aan eigenaren. Bestuurlijk moet men de 'wat-vraag' willen stellen en willen beantwoorden en moet men willen sturen op dit punt. In de uitvoering moet men de 'hoe-vraag' willen stellen en willen zoeken naar best practices. Het vraagstuk vraagt bij Rotary inzet van de leden. Je doet twee stappen achteruit voordat je er een vooruit kan zetten. Het komen tot een heldere (smart geformuleerde) doelstelling is lastig maar wel noodzakelijk. Binnen Rotary wordt ieder lid wel afgerekend op een concrete doelstelling. Leden nemen dit serieus op in hun takenpakket. Dit thema is er een met een meerjarig perspectief. We gaan ervoor.

Juichprojecten.

Je moet 'juichprojecten' etaleren.

Interview: Marijke Tiemersma, lees en schrijf

Typering en achtergrond Lees & Schrijf Vandaag

'Lees en Schrijf!' Is een multimedia-initiatief van de Stichting Expertisecentrum ETV.nl. Het beoogt een laagdrempelige, leuke en effectieve manier te zijn voor een groot deel van de 1,5 miljoen laaggeletterde volwassenen in Nederland om te leren omgaan met alledaagse schrijf- en leestaken die ICT gerelateerd zijn. ETV.nl is een van de drie uitvoerders van het landelijk aanvalsplan laaggeletterdheid. 'Lees en Schrijf!' Is in het kader van dit plan ontwikkeld. 'Lees & Schrijf!' is gebaseerd op het succesvolle Ierse programma voor laaggeletterden 'Read Write Now'. Het zal bestaan uit:

- een televisieserie van 12 afleveringen
- een gratis verstrekt werkboek
- een website met o.a. aanvullende oefeningen, mogelijkheid om de afleveringen te bekijken en
- bellijn voor coaching en ondersteuning
- communicatiemateriaal

In 2002 begon de overheid een landelijk meerjarenplan om volwassen Nederlanders die het lezen en schrijven onvoldoende beheersen, aan te zetten deel te nemen aan een alfabetiseringcursus. Gebleken is echter dat de stap voor velen in de doelgroep om weer te gaan leren in een formele setting groot of zelfs te groot is. Tussen 2002 en

2004 heeft slechts een zeer klein deel van deze groep mensen (de afgelopen drie jaren circa 5000 per jaar, of in totaal 1% van deze laaggeletterden) een officiële cursus gevolgd.

Een andere aanpak lijkt dus nodig om deze laaggeletterden te helpen hun taalvaardigheden te vergroten. Met andere woorden: er lijkt een enorm 'educatief gat' te bestaan waar het gaat om het verbeteren van de basistaalvaardigheden voor deze groep volwassenen. De tijd is rijp voor een bredere, meer laagdrempelige aanpak.

De doelgroep van het programma is de groep laaggeletterde volwassenen die moeite hebben met een of meerdere lees- en schrijftaken in hun dagelijks leven en werk. Deze groep is sterk gedifferentieerd. Het gaat om ouderen en jongeren, mannen en vrouwen, werkenden en niet-werkenden, autochtone volwassenen en volwassenen van wie Nederlands niet de moedertaal is, maar die het wel goed spreken, stad- en plattelandbewoners, volwassenen met en zonder kinderen. Het niveau waarop het programma zich richt is KSE2 met uitstapjes naar niveau 1 en 3.

Doelstelling, bereik en resultaten.

'Lees en Schrijf!' Heeft als doel laaggeletterden te motiveren om aan de slag te gaan met hun lees- en schrijf- vaardigheid en de weg naar het cursusaanbod NT1 op het ROC alsnog in te slaan.

Bereik

- Als we de Ierse cijfers gebruiken om een schatting te maken van het verwachte bereik van de televisieseries in de regio's waar wordt uitgezonden, dan komt dat neer op een bereik van circa 110.000 laaggeletterden. Bij landelijke uitzending wordt een bereik van rond de 450.000 laaggeletterden verwacht.
- In Ierland werden per serie ongeveer 22.000 werkboeken besteld, of circa 17% van de kijkers.
- Voor Nederland is het de eerste keer dat een dergelijk multimedia-initiatief voor laaggeletterden plaatsvindt. In het businessplan 'Lees en Schrijf!' Van mei 2006 zijn we uitgegaan op aangeven van het ministerie van OCW van 25.000 exemplaren van het werkboek.
- Er is met 'Lees en Schrijf!' Sprake van een nieuwe benadering van laaggeletterden. . Voor het aantal bellers in 2007 (bij twee keer uitzenden van de serie) wordt een aanname gedaan van 10.000. Aangenomen wordt dat van deze 10.000 bellers er 4.000 een begeleidingsgesprek willen. (De bellijn kan om verschillende redenen gebruikt worden zoals voor het bestellen van een werkboek en voor het ontvangen van coaching.
- Voor 2008 en 2009 (bij één keer uitzenden per jaar) wordt een aanname gedaan van 6.000 bellers per jaar, waarvan er per jaar 2.500 een begeleidingsgesprek willen.

Het belangrijkste resultaat dat we met dit project denken te behalen is bewustwording bij de doelgroep van hun lacunes en het ontdekken van een methode om deze lacunes op te vullen zodat zij volwaardig onderdeel kunnen uitmaken van onze maatschappij. Niet vaak genoeg kunnen we benadrukken dat 'Lees en Schrijf!' niet als lesmethode gezien moet worden. Een van de belangrijkste kenmerken van een methode is immers dat je op een methodische wijze lesstof doorwerkt met een beginniveau en een eindniveau en met een meetbaar en dus toetsbaar resultaat.

Bewustwording, emancipatie en motivatie is het resultaat dat we nastreven met als meetbaar effect substantiële toename van het aantal cursisten aan alfabetiseringstrajecten die worden aangeboden door de ROC's. Impliciet wordt

daarmee ook het effect van educatieve televisie als medium bij deze moeilijk toegankelijke doelgroep bewezen. Zoals ook projecten als 'Taalklas.nl' en 'Blokletters' ondertussen hebben bewezen.

Kritische Succesfactoren

- Publiciteit/Marketing
- Deelname provincies/gemeenten en afname van werkboeken
- Bellijn
- Aansluiting bij programma 's op de ROC's
- Afstemmen uitzendmomenten diverse regionale televisiezenders met provincies/gemeenten en ROC's
- Implementatie op de ROC's

Publiciteit/Marketing

- De aansluiting bij de landelijke campagne van Stichting Lezen en Schrijven is opgepakt, er wordt in de diverse activiteiten (Taalkr8 voor bedrijven, mijn abc.nl etc.) verwezen naar Lees en Schrijf! De communicatie van de uitzendtijden, aanvraagmogelijkheid van het gratis werkboek etc. wordt in nauwe afstemming met de rest van de projectactiviteiten georganiseerd te worden.
- Ontwikkelen van een Toolkit voor ROC's om 'Lees en Schrijf!' in de programma's laaggeletterdheid in te bedden. Vergelijkbaar met het pakket Taalkracht van Stichting Lezen en Schrijven.
- In de contacten met provincies en gemeenten trekken Cinop, Stichting Lezen en Schrijven en ETV.nl gezamenlijk op om landelijke dekking te waarborgen.

Deelname provincies/gemeenten en afname van werkboeken

Het streven is om provincies en gemeenten Lees en Schrijf! in hun provinciale aanvalsplannen in te bedden. Dat is een belangrijke succesfactor voor dit project. De samenwerkingconstructie die we nastreven is:

- Opname van het initiatief in de provinciale aanvalsplannen waarbij ook de openbare bibliotheken betrokken worden.
- Francokosten en drukkosten van de werkboeken die binnen die provincie/gemeente worden aangevraagd zijn voor rekening van die provincie/gemeente (plusminus 7 euro per deelnemer)

Met de provincie Zuid-Holland, Noord-Brabant en Utrecht en gemeente Rotterdam, Den Haag, Utrecht zijn hierover al overeenkomsten afgesloten.

De provincies die meewerken ontvangen in de werkboeken die in hun provincie worden aangevraagd een insert in de vorm van een boekenlegger met daarop de uitzendtijden, adressen van de ROC's en eventuele andere lokale informatie.

Voor aanvragen uit gebieden waarmee geen samenwerkingsovereenkomst is afgesloten, worden deze kosten (druk- en francokosten) vanuit de begroting gedekt.

Bellijn

De bellijn van Stichting Nedwerk NT1 vervult een zeer belangrijke rol in dit project. Huidige functie van de bellijn:

De bellijn moet gezien worden als een telefonische receptie. Zij neemt gegevens op en stuurt die per e-mail naar docenten op de ROC's en cc Nedwerk NT1. De docent neemt contact op en Stichting Nedwerk NT1 controleert of dat inderdaad is gebeurd. Cinop organiseert de noodzakelijke professionalisering van de huidige bellijn. De medewerkers van het callcentrum die deelnemers inhoudelijk te woord staan moeten worden bijgeschoold.

Aansluiting bij de programma's op de ROC's

Aansluiting van de serie op het aanbod van de ROC's en vice versa is van groot belang om het project tot een succes te maken. Voor de ROC's wordt een toolkit gemaakt ten behoeve van inbedding van 'Lees en Schrijf!.

Afstemming uitzendmomenten

Afstemming over wie waar wanneer uitzendt is belangrijk. Er is sprake van complexe samenwerking, ook op lokaal/regionaal niveau (ROC's, regionale omroep, gemeenten, bibliotheken, welzijnsinstellingen e.d.). Op dat niveau dient afgestemd te worden om het project te laten slagen. Voor de landelijke bellijn heeft het consequenties wanneer op meerdere momenten in het jaar uitgezonden wordt.

Implementatie op de ROC's

Kijkend naar de effecten van het programma Read Write Now in Ierland (toename van 30% aantal deelnemers) is het van groot belang dat de landelijke ROC's op de hoogte zijn met het project en optimaal kunnen profiteren de nieuwe aanmeldingen.

Belangrijk is dat op de ROC's :

- Rekening gehouden wordt met nieuwe cursisten in de NT1 trajecten
- De afdeling NT1 geïnformeerd wordt over Lees en Schrijf Vandaag
- Afstemming gezocht wordt met het werkboek en website

Via de BTG/Educatie zal naar mogelijkheden worden gezocht om de ROC's te informeren. De projectleider pakt dit op.

Overig

Visie: Klimaat scheppen: op het hoogste en laagste niveau moeten partijen de kwestie vooraan op het netvlies hebben. Je moet met elkaar om de tafel willen zitten en het belang van ETV onderschrijven om de doelgroep te bereiken.

Positie Lees en Schrijf

Educatieve televisie is een van de ingrediënten waarmee laaggeletterdheid bestreden kan worden. Nodig is de vormgeving van samenwerking tussen bibliotheken, ROC's en maatschappelijke ondersteuning. Bij de laatste komt doelgroep binnen. In het verlengde daarvan zijn gemeentelijke sociale diensten rond thema's als werkloosheid en reïntegratie. Van belang. Deze partners kun je samen iets laten bedenken. De vorming van een keten is essentieel. Het implementeren en inbedden van het project in een groter geheel van samenwerking rond laaggeletterdheid is van groot belang. Provincie en gemeenten kunnen hier gevoelig voor zijn.

Zorg dat programma's worden uitgezonden. Omroepen ontvangen het programma gratis. Gemeente kan hier een sturende rol in spelen.

Samenwerken 'kost iets'.

Lees en schrijf ontvangt subsidie OCW. Er is een tegemoetkoming in de distributie en een gratis werkboek (om geen drempels op te werpen) Er is een bellijn. Dit trekt een wissel op de begroting van het project. Met provincies wil men de afspraak maken dat een werkboek wordt vergoed voor de prijs van €7,46.

Er komt een effectmeting door CINOP in het kader van monitoring en evaluatie. Stichting Lezen en Schrijven verzorgt de publiciteit.

Er wordt een toolkit gemaakt voor ROC's en bibliotheken.

Er ligt hier een kans voor bibliotheken. Nederland ontleest. Laaggeletterden komen hier moeilijk over de drempel. Drempels kunnen worden geslecht door verwijzende instanties, bijvoorbeeld CWI's.

Samenspel: In Bibliotheken staat een p.c. Je moet daar een plek inruimen voor deze groep. Plus ervoor zorgen dat er iemand is die kan ondersteunen, iemand van bijvoorbeeld het ROC. Je kunt de bibliotheek benutten al plek om cursussen aan te bieden en mensen op internet te laten werken.

Interview: Margo Langedijk en Marijke Feld, ETV.nl Drenthe

1. ETV.nl Drenthe en de organisatie

ETV.nl Drenthe is ingebed in de units Educatie van het Alfa-college en het Drenthe College. Deze units staan onder druk. ETV.nl Drenthe is aangesloten bij het landelijke Stichting Expertisecentrum ETV.nl/. Geïnterviewden Margo en Marijke hebben samen een formatieplaats die door de ROC's wordt bekostigd. ETV.nl Drenthe zendt elke dag 1 uur uit via RTV Drenthe.

ETV.nl Drenthe en laaggeletterdheid

De Stichting Expertisecentrum ETV.nl heeft met verschillende ROC's en andere partners programma's ontwikkelt die specifiek gericht zijn op de doelgroep laaggeletterden. (Blokletters, Lees en schrijf, Van A tot Z) en programma's (bv. Kijk op geld) die voor een bredere doelgroep geschikt zijn, maar door het sterk visuele element en de thema's ook voor laaggeletterden kunnen worden gebruikt. Voordeel is dat deze programma's niet stigmatiserend zijn. ETV.nl Drenthe kan over deze programma's beschikken en gebruik maken van de door het expertisecentrum ETV.nl ontwikkelde pr materialen, beschreven aanpakken, ervaringen uit het buitenland om een en ander voor Drenthe te concretiseren. ETV.nl Drenthe heeft dus programma's te bieden die laaggeletterden over de drempel kunnen helpen. De doelgroep blijkt veel en vaak naar de Regionale TV te kijken. Daarnaast hebben Alfa-college en Drenthe College hun netwerken van toeleiders, die ze ook inzetten om de effecten van de ETV-.nl programma's te versterken. Zo heeft een CWI-vestiging aangeboden om op computers ter plekke ETV-nl programma's te laten zien. De bibliotheek doet dat ook. ETV .nl Drenthe zou ook graag de mogelijkheden van basisscholen verkennen. De ETV-.nl programma's zijn niet alleen toeleidend maar ook verrijkend/verdiepend voor cursisten die al een cursus volgen.

Om de toeleiding echt goed vorm te geven bij het nieuwe programma "Lees en Schrijf" moet het onderdeel coaching nog verder vorm krijgen. Iemand doet mee via de TV, kan via een telefoonnummer een werkboek aanvragen, via Internet oefenen, maar dan... ETV.nl Drenthe heeft daar allerlei ideeën over (vrijwillige coaches in de bibliotheek, geschoold door professionele coaches van het ROC) maar signaleert wel een probleem: is er voldoende geld om intake, coaching naar een overstap reguliere groep te regelen en de toeloop aan cursisten te bekostigen via de WEB-gelden van de gemeente. Kortom: om het totale project Lees en Schrijf te laten slagen is er cofinanciering van provincie en gemeenten nodig.

ETV.nl Drenthe heeft geen eigen targets in de zin van bereik van nieuwe laaggeletterden. Haar werkzaamheden zijn onderdeel van de targets die de ROC's zich stellen.

2. Een Noordelijk Aanvalsplan laaggeletterdheid

Kansen:

Samen kun je effectiever toeleiders bedienen, want die moet je steeds weer blijven voeden.

Samen kun je nieuwe doelgroepen bedienen. (laaggeletterdheid op de werkvloer- dit betekent bedrijven benaderen en met de name de juiste personen)*
Er komt communicatie met de provincies die kaders kunnen scheppen.
Samen kunnen subsidiegelden/budgetten worden aangeboord.
Door dat andere partners andere accenten leggen (bibliotheken focussen op 0-18 jaar) kun je gerichter vorm geven aan een ketenbenadering van laaggeletterdheid.
Verkennen van laaggeletterdheid in het VMBO
Uit de hokjes komen en de handen in een slaan bij aanpak en financieringsbronnen zoeken.

Bedreigingen:

Doen alle provincies wel mee.

Startsituatie is per provincie verschillend. Friesland heeft nog geen eigen ETV.nl venster. Er zijn inmiddels wel weer gesprekken hierover gaande..

We moeten rekening houden met het feit dat collega ROC's ook concollega's zijn. Het gaat niet om het vergaderen. Er zullen concrete projecten moeten komen met financiering.

3. *Samenwerking*

ETV.nl Drenthe wil samenwerken op het terrein van toeleiders, benaderen nieuwe doelgroepen op basis van concrete projecten met financiering.

Samen de schouders onder een project zetten heeft meerwaarde (verdelen van werk) en het zou met extra middelen moeten worden uitgevoerd.

4. *ETV.nl Drenthe en de gemeenten*

Via de contactpersonen van de ROC's worden gemeenten betrokken bij ETV. Er is een startbijeenkomst geweest waar een aantal gemeenten waren. Men geeft aan dat de inschatting is dat 50% van de gemeenten tot op heden bekend is met de uitzendingen van ETV.nl Drenthe..

- Het Drenthe College heeft een onderzoek gedaan bij bedrijven in Hoogeveen naar laaggeletterdheid. Het Alfa-college heeft met het Noorderpoortcollege een bedrijvenbijeenkomst georganiseerd in Groningen.
ETV-.nl programma's worden aangekondigd in het personeelsblad van de sociale werkvoorziening (Alescon).

Interview: Diana van Uffelen, Stichting Welzijn Midden Drenthe

Huidige aanbod

Stichting Welzijn Midden Drenthe heeft in haar gemeente een Buurtacademie ontwikkeld.

De Buurtacademie kun je zien als een systeem om volwasseneneducatie te regelen en het aanbod dicht bij doelgroep te brengen.

We zijn 2 jaar geleden gestart met de Gemeente en het Drenthe College. Voor het Drenthe College en de gemeente is de Buurtacademie de manier om doelgroepen te bereiken. Voor ons was het destijds een mooie manier om scholingsvragen van vrijwilligers en minima 'onder dak' te krijgen.

Er bestond al een concept van de Buurtacademie en daar is in de gemeente Midden Drenthe een eigen vorm aan gegeven. Er is gestart in twee dorpen met scholen die geld kregen uit het onderwijskansenbeleid. De dorpen reageerden enthousiast. Het idee is dat organisaties in een dorp te benaderen voor samenwerking. Belangrijke partijen zijn de verenigingen voor Dorpsbelangen en Plaatselijk Belang, welzijnsbesturen, het basisonderwijs en peuterspeelzaal. Wil men een Buurtacademie,

dan verplichten de organisaties zich tot samenwerking op gebied van programma's ontwerpen, werving, enz.

In gezamenlijk overleg en met steun van de scholingsadviseur van het Drenthe College wordt een programma samengesteld en uitgevoerd. Het Drenthe College is hoofduitvoerder.

Tussen vraag en aanbod mag, zo is het streven, niet meer dan 10 weken zitten, maar meestal kan er sneller gewerkt worden. De lokale samenwerking verloopt goed. Activiteiten worden in eigen dorp aangeboden en uitgevoerd. We hebben het idee dat de Buurtacademie een goede wijze van vraaggestuurd werken is. Het aanbod van de Buurtacademie is breed en bevat bijvoorbeeld ook een recreatief aanbod. Voor het laatste kunnen de WEB-gelden niet gebruikt worden en wordt aanvullende financiering gezocht. Dat doet men allemaal zelf.

Is de doelgroep laaggeletterdheid middels de Buurtacademie makkelijker te bereiken omdat het aanbod in de dorpen wordt samengesteld? Dat is nog niet onderzocht en blijft voor nu een vraag! Laaggeletterdheid wordt vaak verborgen. Er is sprake van schaamte en vermoedelijk zal men in de eigen gemeenschap niet zo snel om een aanbod vragen of zichtbaar voor een ieder aan een dergelijke cursus meedoen. Anonieme deelname elders zou wel eens een belangrijk voorwaarde voor de doelgroep laaggeletterden kunnen zijn.

In Midden-Drenthe biedt het Drenthe College de cursussen voor de doelgroep laaggeletterden aan.

In Smilde was een aanbod; maar enkele jaren geleden is men daarmee gestopt

Nu zijn er in Beilen:

- 2 groepen lezen en schrijven
- 2 groepen NT 2

We kunnen concluderen dat het concept Buurtacademie werkt voor de uitvoering van volwasseneneducatie en de besteding van WEB gelden. Het is nog geheel onduidelijk of het kan werken voor de doelgroep laaggeletterden.

Huidige visie en beleid.

Voor de Stichting is het verder vorm geven van de Buurtacademie de komende jaren de manier waarop we laagdrempelige volwasseneneducatie willen organiseren.

Veel dorpen onderzoeken momenteel of ze een Buurtacademie kunnen opzetten.

Middels de Buurtacademie bereikt men een brede doelgroep van 20 tot 85 jaar.

Juist ouderen haken aan omdat de activiteiten in eigen dorp worden georganiseerd.

Vooraf voor basis-computervaardigheden is veel belangstelling bij ouderen. In Hoogersmilde zijn ongeveer 56 belangstellenden voor een dergelijke cursus, de oudste is 86.

De Stichting is tevreden over het feit dat men nu in staat is dankzij een goede samenwerking met organisaties in de dorpen tot een zinvol aanbod te komen. Een aanbod, dat op basis van vraagsturing ontstaat. De succesvolle samenwerking heeft een stimulerende werking op andere samenwerkingsverbanden en heeft een positieve invloed op de leefbaarheid.

Voor gegevens over deelname aan cursussen laaggeletterden wordt verwezen naar de rapportages van het Drenthe College.

Of in de toekomst de Buurtacademie als wervingskanaal kan dienen wordt in een later stadium duidelijk worden. Op dit moment zijn dorps- en buurtgenoten belangrijke toeleiders naar Buurtacademie-activiteiten. Of deze laaggeletterdheid kunnen signaleren en hier mogelijk iets mee doen is de vraag. Er rust nog teveel een taboe op. Mensen blijken meerdere jaren nodig te hebben alvorens zich in te schrijven voor een cursus. Bij het nemen van dit besluit schijnt de omgeving wel een rol te spelen.

Wat betreft een noordelijk aanvalsplan laaggeletterdheid: Omdat we een instelling voor samenlevingsopbouw zijn hebben we relatief weinig rechtstreekse contacten met de doelgroep Dat zal anders liggen voor instellingen als het sociaal raadsliedenwerk. Wat betreft mogelijkheden en kansen in de samenwerking met derden wordt opgemerkt dat er op gemeentelijk niveau aan visie- en beleidsontwikkeling gewerkt moeten worden.

- *Zijn er voorwaarden waaraan voldaan dient te worden?*

Er zijn een aantal te bedenken.

- Om mensen die een aanbod voor laaggeletterden volgen, anoniem een cursus te kunnen laten volgen moet je ze kunnen faciliteren. Bijvoorbeeld vergoeding van reiskosten.
- Toeleiders dienen op methodische wijze de doelgroep traceren op basis van indicatoren
Vooraf moeten “drempels” geïnventariseerd worden, voordat je een aanbod formuleert en een traject start.
- Je hebt een kwalitatieve relatie met de doelgroep nodig om toeleiding te realiseren. Dat houdt in dat je niet iedereen die in contact komt met de doelgroep ook automatisch als toeleider kunt gaan zien of kunt gaan activeren. Er zijn voorbeelden van de doelgroep die een moeizame relatie hebben met een casemanager van de Afdeling Sociale Zaken en Werkgelegenheid. Wil je casemanagers gebruiken in op te zetten netwerken van werving, dan moet je hier bij stil staan.
- In hoeverre is een verplichtend element een middel om mensen aan cursussen voor laaggeletterden deel te laten nemen? Er is vaak een relatie tussen uitgangspositie op de arbeidsmarkt en het scholingsniveau. De doelgroep laaggeletterden zal vaak op uitkeringen aangewezen zijn. Welke mogelijkheden bieden reïntegratietrajecten in dit verband?
- De Stichting Welzijn heeft binnen de gemeente Midden Drenthe niet de ambitie om het voortouw te nemen bij een aanvalsplan op gemeentelijk niveau, maar wil wel meedenken over haar bijdrage en vorm van betrokkenheid.

Interview: Miriam Buizer, Stichting Welzijn 2000

- *Huidige aanbod, good practices , aantal cursisten, ervaringen en evaluatie van werkwijzen*

Het cursusaanbod van de Stichting Welzijn 2000 is wat de doelgroep laaggeletterdheid betreft vrij beperkt. Het Drenthe College gaf in het verleden in de wijk Binnenvree een cursus Beter lezen en schrijven.

In het verleden werden er vanuit de Stichting Welzijn 2000 programma's als Stap-in Move, Opstapje, en het babyproject-Boekenpret uitgevoerd.

Bij deze programma's kwamen medewerkers bij mensen thuis en hadden zo persoonlijke contacten in de thuissituatie. Hierdoor was er een goed contact met de doelgroep. Deze werkwijze wordt door Mw. Buizer als succesvol omschreven. Inmiddels is de Stichting met de uitvoering van deze programma's gestopt, vanwege het stoppen van de subsidiëring.

De doelgroep van de Stichting is de kwetsbare burger. Intern is men bij de Stichting bezig na te denken over de vraag of de kwetsbare burger wel voldoende wordt bereikt. Zo is men onder andere bezig vindplaatsen van jongeren in de Gemeente Coevorden in beeld te brengen.

Gevraagd naar de voorbeelden van good practice wordt het bezoeken van de mensen thuis genoemd.

Op dit moment bezoeken vrijwilligers senioren die ouder zijn dan 75 jaar.

Ook hier is men tevreden over de opbrengst en de respons die dank zij de individuele benadering veel oplevert.

Voor het aanbod verwijst Mw. Buizer naar de website. Het aanbod is gericht op alle (kwetsbare) burgers van de gemeente Coevorden.

Er is geen specifiek aanbod voor de doelgroep laaggeletterden.

In het verleden verzorgde het Drenthe College in de wijk Binnenvree een cursus Beter leren lezen en schrijven. Dat aanbod is gestaakt, vanwege onduidelijkheden over de financiering.

- *Huidige visie en het beleid van dit moment (grote lijnen)*

De Stichting is op het moment volop bezig met visieontwikkeling. Uitgangspunt is dat St. Welzijn 2000 een professionele instelling voor welzijnswerk is. Wij bieden voor iedereen toegankelijke diensten, accommodaties en activiteiten. Dit doen we voor kinderen, tieners, jongeren, volwassenen en ouderen. Als ondernemende organisatie willen wij onze inzet plegen waar deze het meest nodig is en gevraagd wordt. Het uitgangspunt is, iedere inwoner van de gemeente Coevorden de kans te bieden volwaardig deel te nemen aan de samenleving. Dit gebeurt op basis van Beleidsgestuurde Contract Financiering, d.w.z. de gemeente bepaalt het beleid en geeft op basis hiervan een opdracht aan de Stichting.

Ook de WMO leidt tot herijking van de activiteiten van de Stichting.

Zoals reeds aangegeven wil de Stichting de kwetsbare burger in beeld zien te krijgen en hierop de dienstverlening afstemmen.

De toekomst : zie je kansen en/of bedreigingen? samenwerking

Samen met het Drenthe College is de Stichting aan het nadenken over hoe een Buurtacademie in de gemeente vorm te geven. Aanbieden van cursussen is niet echt onze stijl.

Bevordering van sociale redzaamheid, organiseren van opvoedingsondersteuning en stimuleren van persoonlijke ontwikkeling van mensen vormen de rode draad van de activiteiten van de stichting.

Binnen samenwerkingsverbanden brengen wij contacten met de doelgroep in. Door deze contacten hebben we zicht op vragen van de doelgroep. We kunnen organisaties verbinden van organisaties, zoals we dat doen in Binnenvree. Dit zouden we ook kunnen doen in een laaggeletterdheid. De lerende buurt is een thema, waar we binnenkort mee aan de slag gaan.

De Stichting heeft contacten met professionals in de gemeente zoals: binnen de gemeente Coevorden: de afdeling Welzijn en Educatie, de afdeling Werk, Inkomen en Zorg, de Politieorganisatie, Maatschappelijk Werk, het RIBW, de GGZ, Verslavingszorg, Woningstichting Domesta, het Leger des Heils. Daarnaast zijn er ook contacten met het onderwijs (b.o. en v.o), peuterspeelzalen, kinderopvang en bibliotheken

Als bedreiging wordt de kleine schaal van de gemeente en de veelheid van de problematiek genoemd.

De gemeente zou een duidelijker kader moeten aangeven en helder beleid en heldere doelen formuleren.

De Buurtacademie heeft goede mogelijkheden in zich. De Stichting zou een verbindende functie kunnen hebben in het vorm geven van beleid voor laaggeletterden in de gemeente.

De Stichting heeft veel contacten, er is een grote problematiek in de gemeente en er zou veel winst behaald kunnen worden. Wij zouden duidelijk een verbindende functie kunnen hebben in een gemeentelijke uitwerking van een provinciaal aanvalsplan.

De afdeling Werk en Inkomen heeft veel contacten met de doelgroep. Deze kennis zou gebruikt moeten worden in een op te starten aanpak.

De bibliotheek doet veel aan leesbevordering en zou en op diverse fronten een partner in een aanvalsplan kunnen zijn.

Laaggeletterdheid in de drie noordelijke provincies 9 (Cijfers aangeleverd door Cinop)

Laaggeletterdheid in de Provincie Groningen

Omvang van de laaggeletterdheid

Veel gemeenten kennen een behoorlijk percentage laaggeletterdheid. Landelijk gaat het om ten minste 1.5 miljoen mensen. De maatschappelijke achterstand die er door ontstaat en ook de omvang van het vraagstuk worden sterk onderschat. Helaas zijn er geen exacte cijfers van elke gemeente voorhanden. Een echte nulmeting of een vooronderzoek zou een gedegen en kostbaar traject vereisen. Wel kan de provincie op basis van door Cinop aangeleverde extrapolatie een voorzichtige inschatting maken van landelijke onderzoeksgegevens naar de plaatselijke situatie. We corrigeren de cijfers dan naar de doelgroepen die in de gemeente voorkomen. Bij de vertaling van de landelijke cijfers naar de plaatselijke situatie vinden we het niet verantwoord inschatting te maken voor gemeenten met minder dan 50.000 inwoners. De foutenkans wordt dan te groot.

Doelgroep afbakening

Dit rapport heeft betrekking op laaggeletterden in de leeftijdscategorie van 15 tot en met 74 jaar. Soms was er echter slechts informatie beschikbaar over laaggeletterden in de leeftijdscategorie van 15 tot en met 65 jaar. Hier is in de berekeningen voor gecorrigeerd. Indien het specifiek gaat om de categorie van 15 tot en met 65-jarigen, wordt dit expliciet aangegeven.

Kengetallen

In Nederland gaat het in totaal om 1,5 miljoen laaggeletterden, waarvan 1 miljoen autochtonen en 500.000 allochtonen. Binnen de groep van autochtonen gaat het om 250.000 analfabeten en 750.000 functioneel analfabeten. Deze problematiek komt bij jong en oud, werkend en niet-werkend, man en vrouw voor. In het landelijke aanvalsplan worden de volgende kengetallen laaggeletterdheid gepresenteerd:

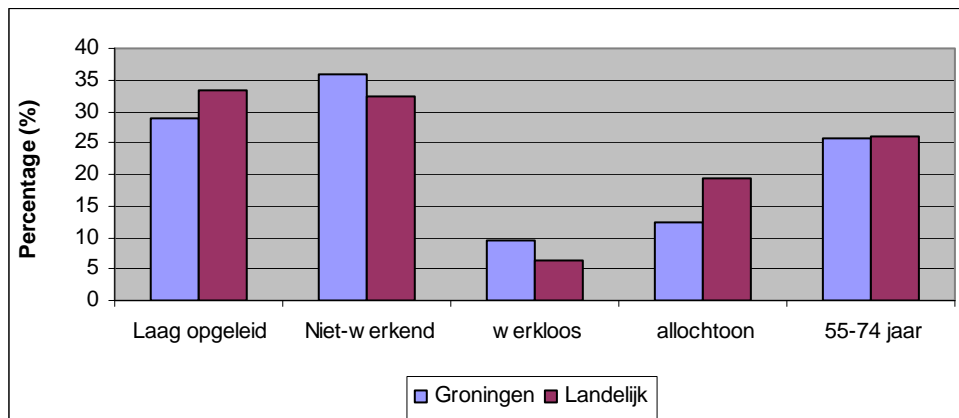
Landelijke Cijfers

aantal functioneel analfabeten in de leeftijd van 15 tot en met 74 jarige	1.500.000
aantal autochtone functioneel analfabeten	1.000.000 (67%)
aantal allochtone functioneel analfabeten	500.000 (33%)
aantal functioneel analfabeten in de beroepsbevolking	350.000 (6%)
aantal mensen in Nederland dat de vaardigheden lezen en rekenen niet voldoende beheerst om adequaat te functioneren in de kenniseconomie	3-4 miljoen

Provincie Groningen

Uit het *International Adult Literacy Survey (IALS)* onderzoek van OESO uit 1995 is gebleken dat laaggeletterdheid sterk correleert met de volgende variabelen: opleidingsniveau, niet-werkenden, werkloosheid, etniciteit en leeftijd.

De percentuele scores op deze variabelen in de provincie Groningen worden vergeleken met de landelijke percentuele scores. Op 3 van de 5 variabelen is het percentage in de provincie Groningen lager dan het landelijk percentage. Op basis van de afwijkingen kan een schatting van het aantal laaggeletterden binnen de provincie Groningen worden gemaakt.



Figuur 1: Verschillende variabelen in de provincie Groningen

Deze cijfers zijn een extrapolatie van een landelijke steekproef en verwerkt na weging van factoren in een provinciaal en/of gemeentelijk beeld.

Voor de provincies, regio's en gemeenten met inwoner aantallen boven de 50.000 is met in achtname van deze beperkingen gekomen tot een zo goed mogelijke schatting van het aantal laaggeletterden, is er gewogen aan de hand van onderliggende criteria:

- de regionale afwijkingen van de variabelen ten opzichte van de landelijke cijfers
- de geschatte grootte van de aantallen laaggeletterden binnen de variabelen

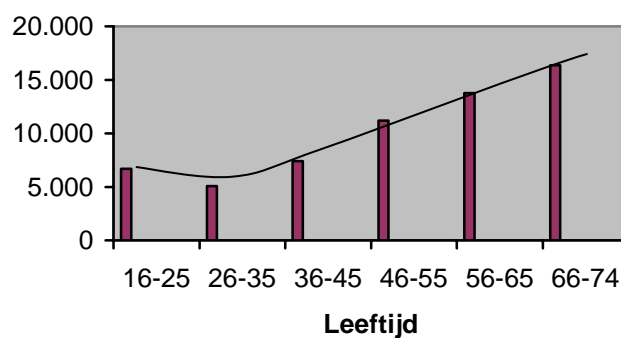
Landelijk is circa 13% van degenen die tot de leeftijdscategorie 15-74 jaar behoren, laaggeletterd. Op grond van de lagere scores in alle categorieën zou men in de provincie Groningen een lager percentage verwachten. In de provincie Groningen ligt het geschatte percentage laaggeletterden lager dan landelijk, namelijk op 12 %. Dit komt voor de provincie Groningen overeen met ongeveer 55000 laaggeletterden.

Opleidingsniveau

Het aantal laag opgeleiden binnen de bevolking heeft een grote voorspellende waarde als het gaat over het aantal laaggeletterden. Net zoals landelijk hebben ook in de provincie Groningen de meeste laaggeletterden (78%) geen startkwalificatie en heeft een minderheid (22%) een opleiding op middelbaar of hoger niveau.

Leeftijdsafhankelijkheid

Ongeveer 11 % van de laaggeletterden in de provincie Groningen zijn jongeren. Zoals u kunt aflezen aan figuur 2 behoren relatief veel laaggeletterden tot de hogere leeftijdscategorieën. Groningen heeft even veel ouderen van 55 t/m 74 jaar als landelijk.



Figuur 2: Leeftijdsverdeling onder de laaggeletterden in de provincie Groningen

Etniciteit

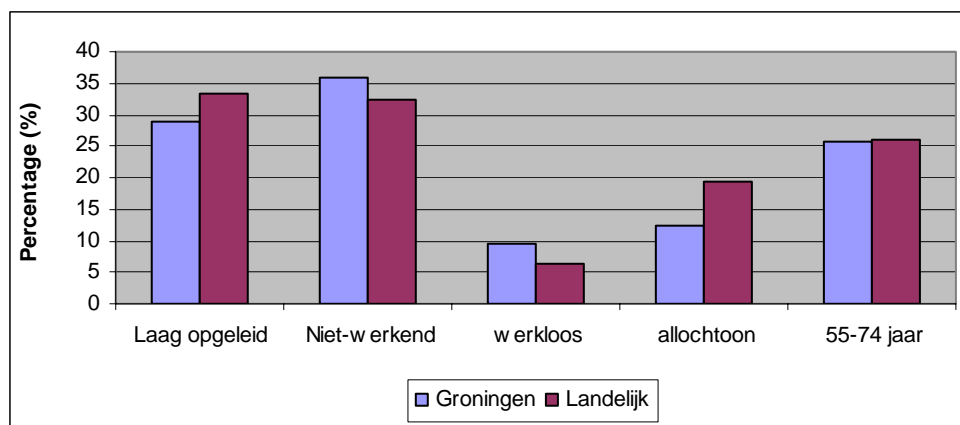
Vaak wordt verondersteld dat laaggeletterdheid iets is dat meer bij allochtonen voorkomt. Er zijn echter ook veel autochtone laaggeletterden. Landelijk gezien is 54 % van de laaggeletterden autochtoon.

In de provincie Groningen zijn er ten opzichte van landelijk ongeveer 7% minder allochtonen. In Groningen is 35% van de laaggeletterden allochtoon, dit komt neer op een aantal van ruim 17000 personen.

2 Laaggeletterdheid in de Provincie Friesland

2.1 Provincie Friesland

Uit het *International Adult Literacy Survey (IALS)* onderzoek van OESO uit 1995 is gebleken dat laaggeletterdheid sterk correleert met de volgende variabelen: opleidingsniveau, niet-werkenden, werkloosheid, etniciteit en leeftijd. De percentuele scores op deze variabelen in de provincie Friesland worden vergeleken met de landelijke percentuele scores. Op 3 van de 5 variabelen is het percentage in de provincie Friesland hoger dan het landelijk percentage. Op basis van de afwijkingen kan een schatting van het aantal laaggeletterden binnen de provincie Friesland worden gemaakt.



Figuur 1: Verschillende variabelen in de provincie Friesland

Deze cijfers zijn een extrapolatie van een landelijke steekproef en verwerkt na weging van factoren in een provinciaal en/of gemeentelijk beeld.

Voor de provincies, regio's en gemeenten met inwoner aantallen boven de 50.000 is met in achtname van deze beperkingen gekomen tot een zo goed mogelijke schatting van het aantal laaggeletterden, is er gewogen aan de hand van onderliggende criteria:

- de regionale afwijkingen van de variabelen ten opzichte van de landelijke cijfers
- de geschatte grootte van de aantallen laaggeletterden binnen de variabelen

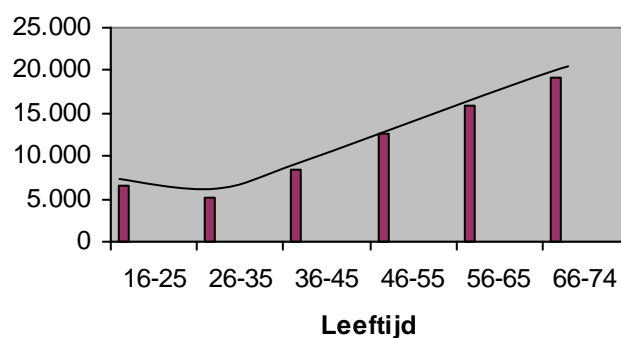
Landelijk is circa 13% van degenen die tot de leeftijdscategorie 15-74 jaar behoren, laaggeletterd. Op grond van de lagere scores in alle categorieën zou men in de provincie Friesland een lager percentage verwachten. In de provincie Friesland ligt het geschatte percentage laaggeletterden gelijk aan landelijk, namelijk op 13 %. Dit komt voor de provincie Friesland overeen met ongeveer 62000 laaggeletterden.

Opleidingsniveau

Het aantal laag opgeleiden binnen de bevolking heeft een grote voorspellende waarde als het gaat over het aantal laaggeletterden. Net zoals landelijk hebben ook in de provincie Friesland de meeste laaggeletterden (82%) geen startkwalificatie en heeft een minderheid (18%) een opleiding op middelbaar of hoger niveau.

Leeftijdsafhankelijkheid

Ongeveer 10 % van de laaggeletterden in de provincie Friesland zijn jongeren. Zoals u kunt aflezen aan figuur 2 behoren relatief veel laaggeletterden tot de hogere leeftijdscategorieën. Friesland heeft meer ouderen van 55 t/m 74 jaar dan landelijk.



Figuur 2: Leeftijdsverdeling onder de laaggeletterden in de provincie Friesland

Etniciteit

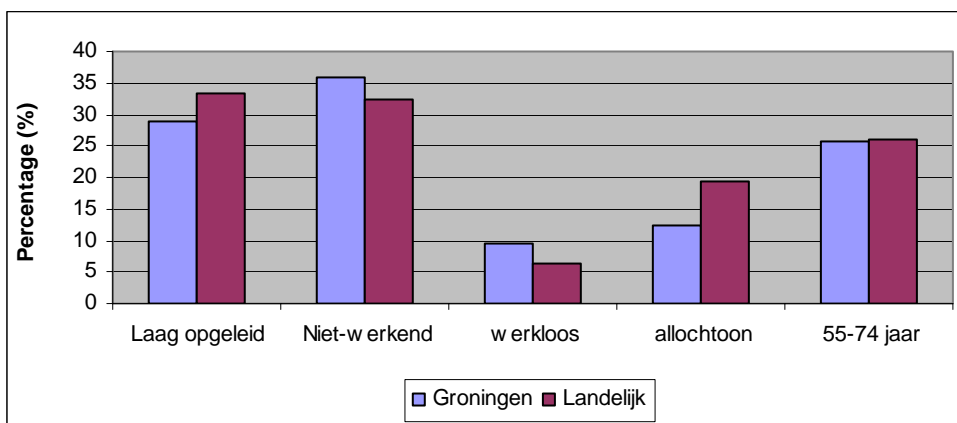
Vaak wordt verondersteld dat laaggeletterdheid iets is dat meer bij allochtonen voorkomt. Er zijn echter ook veel autochtone laaggeletterden. Landelijk gezien is 54 % van de laaggeletterden autochtoon.

In de provincie Friesland zijn er ten opzichte van landelijk ongeveer 11% minder allochtonen. In Friesland is 26% van de laaggeletterden allochtoon, dit komt neer op een aantal van ruim 13000 personen.

3 Laaggeletterdheid in de Provincie Drenthe

3.1 Provincie Drenthe

Uit het *International Adult Literacy Survey (IALS)* onderzoek van OESO uit 1995 is gebleken dat laaggeletterdheid sterk correleert met de volgende variabelen: opleidingsniveau, niet-werkenden, werkloosheid, etniciteit en leeftijd. De percentuele scores op deze variabelen in de provincie Drenthe worden vergeleken met de landelijke percentuele scores. Op 3 van de 5 variabelen is het percentage in de provincie Drenthe hoger dan het landelijk percentage. Op basis van de afwijkingen kan een schatting van het aantal laaggeletterden binnen de provincie Drenthe worden gemaakt.



Figuur 1: Verschillende variabelen in de provincie Drenthe

Deze cijfers zijn een extrapolatie van een landelijke steekproef en verwerkt na weging van factoren in een provinciaal en/of gemeentelijk beeld.

Voor de provincies, regio's en gemeenten met inwoner aantallen boven de 50.000 is met in achtneming van deze beperkingen gekomen tot een zo goed mogelijke schatting van het aantal laaggeletterden, is er gewogen aan de hand van onderliggende criteria:

- de regionale afwijkingen van de variabelen ten opzichte van de landelijke cijfers
- de geschatte grootte van de aantallen laaggeletterden binnen de variabelen

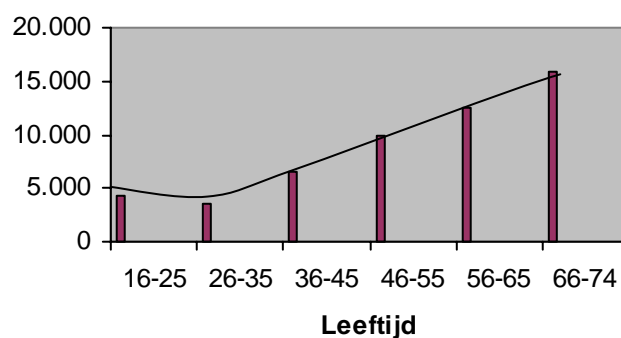
Landelijk is circa 13% van degenen die tot de leeftijdscategorie 15-74 jaar behoren, laaggeletterd. Op grond van de lagere scores in alle categorieën zou men in de provincie Drenthe een lager percentage verwachten. In de provincie Drenthe ligt het geschatte percentage laaggeletterden gelijk aan landelijk, namelijk op 13%. Dit komt voor de provincie Drenthe overeen met ongeveer 48000 laaggeletterden.

Opleidingsniveau

Het aantal laag opgeleiden binnen de bevolking heeft een grote voorspellende waarde als het gaat over het aantal laaggeletterden. Net zoals landelijk hebben ook in de provincie Drenthe de meeste laaggeletterden (82%) geen startkwalificatie en heeft een minderheid (18%) een opleiding op middelbaar of hoger niveau.

Leeftijdsafhankelijkheid

Ongeveer 8% van de laaggeletterden in de provincie Drenthe zijn jongeren. Zoals u kunt aflezen aan figuur 2 behoren relatief veel laaggeletterden tot de hogere leeftijdscategorieën. Drenthe heeft meer ouderen van 55 t/m 74 jaar dan landelijk.



Figuur 2: Leeftijdsverdeling onder de laaggeletterden in de provincie Drenthe

Etniciteit

Vaak wordt verondersteld dat laaggeletterdheid iets is dat meer bij allochtonen voorkomt. Er zijn echter ook veel autochtone laaggeletterden. Landelijk gezien is 54 % van de laaggeletterden autochtoon.

In de provincie Drenthe zijn er ten opzichte van landelijk ongeveer 10% minder allochtonen. In Drenthe is 27% van de laaggeletterden allochtoon, dit komt neer op een aantal van ruim 10000 personen.

Bijlage: verantwoording van de gewogen extrapolatie

Definitie

Bij het schatten van de omvang van de problematiek is het belangrijk om uit te gaan van dezelfde definitie van de doelgroep. Dat gebeurt niet altijd. Zo wordt de groep laaggeletterden vaak gereduceerd tot de groep analfabeten. Soms worden zelfs alleen de autochtone analfabeten geteld. De variëteit aan definities maakt cijfers onvergelijkbaar.

In dit rapport wordt de volgende definitie gehanteerd:

Definitie OESO¹:

“Geletterdheid is de vaardigheid om schriftelijk informatie die functioneel is in het leven van alledag (thuis, werk en samenleving) te begrijpen en adequaat te gebruiken.”

Laaggeletterdheid is het onvermogen daartoe.

Bronnen

Voor de berekening van de aantallen laaggeletterden is gebruik gemaakt van de primaire bronnen die de meest recente informatie bevatten:

- CBS populatie 2005;
- Statistics Canada & OECD 1995

De cijfers die zijn gebruikt zijn de meest accurate cijfers die het CBS voor handen heeft (meestal uit 2005). De percentages uit het IALS onderzoek waarmee wordt gerekend stammen uit 1995. Recentere cijfers aangaande laaggeletterdheid zijn niet voorhanden. De mate van betrouwbaarheid van de schatting hangt mede af van de grootte van de correlaties die tussen de verschillende variabelen bestaan.

Waarschuwing: de geschatte aantallen en percentages zijn afgeleid van landelijke steekproeven. Indien de samenstelling van populatie van een gemeente of regio afwijkt van een normale samenstelling (bv. veel rijkere ouderen, veel studenten, erg weinig allochtonen enz.) is de betrouwbaarheid van de schatting daar sterk van afhankelijk. Het is verstandig om in een dergelijke situatie een plaatselijke of regionale analyse te maken waarna de schatting aan de omstandigheden kan worden aangepast.

¹ ‘Laaggeletterd’ is iemand wanneer hij onder of op niveau 1 scoort van wat in de International Adult Literacy Survey van de OESO *prose literacy* wordt genoemd. *Prose literacy* is het vermogen om informatie te begrijpen en te gebruiken uit teksten (bijvoorbeeld redactionele artikelen, nieuwsberichten, gedichten, fictie).

Laaggeletterden bereiken met toeleiders

Een kleine indicatie: hoe werken ROC's met toeleiders?

CWI	Bezoekers CWI uitnodigen om ETV-programma over werk te bekijken op computers. Doorverwijzen.
Bibliotheken	Mogelijkheid verkend om ook daar op de computer naar ETV te kijken (website).
Sociale werkplaatsen	Mensen scholen op basis van vragen van de Sociale Werkplaats.
Maatschappelijk werk	Doorverwijzen van cliënten.
Welzijnsorganisaties	Verkennen wat behoeften zijn in een wijk/buurt/dorp plus afspraken activering.
Peuterspeelzalen	Bevragen op behoefte aan ondersteuning op het terrein van voorleesvaardigheden.
Basisscholen	Aansluiten bij projecten van scholen, computercursussen starten in school, huiswerkbegeleiding, doorverwijzen.
Werkgevers	Gericht aanbod voor werknemers. Doorverwijzen.
Humanitas	Doorverwijzen in het kader van schuldsanering.
ISD	Doorverwijzen.
Rotary/Lions	Meedenken over benaderen werkgevers.
Ambassadeurs	Potentiële cursisten bereiken door het inzetten van oud-cursisten. Dit wordt in de stad Groningen gedaan.
Icare	Doorverwijzen aan de hand van een gericht programma.

N.B. Alfa College heeft 'toeleiders-onderzoek' gedaan. De lijst kan worden aangevuld.

Inventarisatie-aanbod cursussen en participatiegraad

Onderstaande gegevens zijn ontleend aan gegevens van het Cinop uit de landelijke monitor laaggeletterdheid.

In het overzicht staan de namen van de cursusactiviteiten zoals die over de schooljaren 2001-2002 tot en met 2004-2005 in Noord Nederland zijn opgegeven.

De ROC's hebben verschillende benamingen voor hun cursusactiviteiten. Hierdoor zijn de activiteiten lastig met elkaar te vergelijken.

De cursussen die voorzien zijn van * zijn in het laatste jaar (2004-2005) gegeven.

Bij alle ROC's is, voor zover dit in de rapportage is na te gaan, de KSE structuur² vervangen door de indeling in competentieniveaus.

Soms werd er een jaar geen informatie door een ROC aangeleverd, of werden gegevens op een hoog niveau geaggregeerd. Hierdoor zijn cijfers nauwelijks met elkaar te vergelijken en kunnen er nauwelijks harde conclusies uit het cijfermateriaal getrokken worden.

Aanbod per College

Friesland College

- Lees en schrijfcursus - NT1 niveau 1*
- niveau 2*
- niveau 3*
- Rekenen
- Praktische Vorming
- Zonnetje

Alfa College

- Basiscursus
- Beter leren lezen en schrijven *
- Nederlands
- Rekenen

Noorderpoortcollege

- Nederlands - NT1 - KSE1
- KSE 2
- competentieniveau 1
- competentieniveau 2
- Rekenen - competentieniveau 1 *
- Nederlands en Rekenen - competentieniveau 1 *
- competentieniveau 2 *
- MR/PR Nederlands - KSE 1
- MR/PR Rekenen - KSE 1
- KSE 2

² KSE staat voor kwalificatie Structuur Educatie

Preventie onderwijsachterstanden in Drenthe*Doorlopende taalleerlijnen (VVE-PO-VO)*

In Drenthe zijn er diverse projecten om doorgaande taallijnen te creëren tussen voor- en vroegschoolse voorzieningen, primair onderwijs en voortgezet onderwijs. Deze projecten zullen zeker kunnen profiteren van de taalportfolio.

Voor- en vroegschoolse educatie (VVE) (Gemeenten en schoolbesturen)

Jonge kinderen (2 tot 6 jaar) met een taalachterstand kunnen deze inlopen door deel te nemen aan voor- en vroegschoolse educatie. Instellingen waar VVE wordt aangeboden (kinderdagverblijven, peuterspeelzalen en scholen) moeten werken met gestructureerde didactische programma's, voornamelijk gericht op het verbeteren van de beheersing van de Nederlandse taal. Op het terrein van VVE is het de bedoeling dat gemeenten zich de komende jaren gaan richten op het voorschoolse deel van VVE en dat gemeenten streven naar een deelname van 70% van de kinderen met een (taal-)achterstand

In Drenthe zijn inmiddels ruim 80 peuterspeelzalen, kinderdagverblijven en basisscholen getraind om de Taallijn VVE goed uit te kunnen voeren. Landelijk wordt de invoering van de Taallijn VVE begeleid met een aantal kinderprogramma's. In Drenthe wordt met RTV Drenthe gekeken naar de mogelijkheid van een Regionaal televisieprogramma voor kinderen en hun opvoeders. Gemeenten zullen de komende jaren de nadruk leggen op de deelname van achterstandskinderen aan het voorschoolse deel van VVE en de financiering hiervan. Gemeenten en schoolbesturen blijven gezamenlijk verantwoordelijk voor het garanderen van de doorgaande leerlijn van het voorschoolse naar het vroegschoolse traject.

Schakelklassen (Gemeenten, schoolbesturen)

Schakelklassen zijn speciale klassen voor leerlingen die een dusdanig grote taalachterstand hebben dat zij niet kunnen deelnemen aan het reguliere onderwijsprogramma. Gedurende één jaar wordt deze leerlingen intensief taalonderwijs geboden. Aan gemeenten zal jaarlijks, naar verwachting met ingang van het schooljaar 2006-2007, een budget voor het inrichten van schakelklassen beschikbaar worden gesteld. Over de inzet van de middelen zullen zij overleggen met de schoolbesturen.

In Drenthe zijn op dit moment drie schakelklassen operationeel en voor het komende schooljaar zullen er nog een aantal starten. Ouders worden nadrukkelijk betrokken bij deze schakelklassen.

Verbetering van het taalonderwijs in het primair onderwijs: Versterking LIN-project

Als reactie op signalen uit het veld dat de kwaliteit van het taalonderwijs verbetering behoeft, werd in 1996 het Expertisecentrum Nederlands (EN) gevestigd aan de Katholieke Universiteit Nijmegen. Het EN kreeg acht jaar (1996-2003) de tijd om het taalonderwijs in het primair onderwijs te verbeteren. Vertrekpunt hierbij is het concept van interactief taalonderwijs, dat wil zeggen de idee dat leerlingen hun taalvaardigheid verbeteren door met elkaar en met de leerkracht te werken aan voor hen herkenbare activiteiten uit het dagelijks leven.

In Drenthe wordt er vanuit scholingen bij het EN gewerkt aan taalbeleidsplannen voor interactief taalonderwijs met scholen. Ruim 17 scholen participeren nu in het LIN-project: Lezen in Noord Nederland. Een traject van drie jaar om de leesresultaten van kinderen te verbeteren. Ook dit project zou versterkt kunnen worden door laaggeletterde ouders instrumenten te geven om hun kinderen te ondersteunen.

Pilots taalbeleid basisonderwijs als project voor het Noorden binnenhalen

Het voorstel is om in het kader van de herijking van de gewichtenregeling in het primair onderwijs de komende jaren een intensief experiment met de bestrijding van taalachterstanden te houden. Door middel van pilots krijgen zowel de basisscholen als scholen voor speciaal basisonderwijs de kans om taalachterstanden te lijf te gaan. In Drenthe zijn er zeker scholen die in aanmerking komen voor intensieve taalaanpakken omdat ze veel laaggeletterde leerlingen hebben. Het aanvalsplan Laaggeletterdheid zou het zich tot taak kunnen stellen een dergelijk project naar Drenthe te halen.

Bestrijding van dyslexie en leesproblemen: signaleren laaggeletterde ouders

Om (potentiële) leesproblemen te voorkomen en dyslexie te signaleren, zijn voor het primair en voortgezet onderwijs een expertsysteem en verschillende protocollen voor leesproblemen en dyslexie ontwikkeld.

Daarnaast zorgt het Masterplan Dyslexie ervoor dat deze leerlingen snel en goed worden begeleid. Het Masterplan doet dit door bestaande activiteiten voor dyslectische leerlingen beter op elkaar af te stemmen. Het Masterplan wordt in het voorjaar van 2006 geëvalueerd.

Het komt nog al eens voor dat kinderen met dyslexie een ouder hebben die eveneens dyslectisch is. Met het onderwijsveld zou gericht gekeken kunnen worden naar de behoefte van deze ouders om hun eigen geletterdheid te vergroten. Leerlingonderzoekers die dyslexieverklaringen afgeven en interne begeleiders van scholen zouden hierbij ingeschakeld kunnen worden.

Taalbeleid in het voortgezet onderwijs: verkenning van de situatie in Drenthe

Het Landelijk Beleidskader Gemeentelijk Onderwijsachterstandenbeleid houdt per 1 augustus 2006 op te bestaan. Hiermee verdwijnt ook de wettelijke basis voor taalachterstandenbeleid dat voor alle scholen voor VO geldt. Bovendien verandert per 1 januari de wijze, waarop de extra middelen voor onderwijsachterstanden in het voortgezet onderwijs ingevuld worden. Per 1 januari 2007 wordt de cumi-regeling VO, die scholen bekostigt op basis van etniciteit, vervangen door het Leerplusarrangement VO, dat aan circa 100 scholen met minimaal 30% leerlingen uit achterstandswijken extra middelen verschaft om voortijdig schoolverlaten tegen te gaan, beter maatwerk te leveren aan leerlingen en schoolloopbanen te optimaliseren. Dit laatste kan onder meer geschieden door taalachterstanden weg te werken.

Gezien deze veranderingen en gezien het streven van het kabinet om onderwijsachterstanden effectiever aan te pakken en de integratie te bevorderen, wordt thans door OCW onderzocht of ook in de toekomst een nieuw taalachterstandenbeleid mogelijk en nodig is, hoe dat er uit kan zien en wat daarvoor nodig is. Uitgangspunt daarbij is de wens van het kabinet om de scholen meer centraal te stellen en om ook autochtone leerlingen explicieter in de doelgroep op te nemen. Naast deze aanpassingen van het beleid ondersteunt OCW -vaak samen met landelijke ondersteuningsinstellingen en/of andere departementen- concrete initiatieven en projecten die bijdragen aan het terugdringen van taalachterstanden in het voortgezet onderwijs zoals Taalkr8!

In Drenthe zou verkend kunnen worden wat scholen op dit moment doen om de laaggeletterdheid van hun leerlingen te bestrijden met een gerichte taalaanpak.

Terugdringing schoolverzuim

Sinds 2003 ontvangt de Tweede Kamer jaarlijks een rapportage verzuimgegevens leerplicht, die vergezeld gaat van een korte beleidsreactie. Daarin staat beschreven hoe, in het kader van een deelproject Handhaven op Niveau, de handhaving van de Leerplichtwet wordt geïntensiveerd. Door middel van manifestaties als de Dag van de Leerplicht wordt hiervoor aandacht gevraagd.

Drenthe kent een netwerk van leerplichtambtenaren. Met hen zou verkend kunnen worden hoe schoolverzuim en geletterdheid samen kunnen hangen.

Tegengaan voortijdig schoolverlaten

Het tegengaan van voortijdig schoolverlaten is een effectief middel om laaggeletterdheid te voorkomen. Voortijdig schoolverlaten wordt met kracht tegengegaan. Dit heeft ertoe geleid dat het aantal voortijdige schoolverlaters in 2002-2003 met tien procent daalde en dat het zich stabiliseerde in 2003-2004. Het aantal voortijdig schoolverlaters dat wordt herplaatst in het onderwijs of bemiddeld naar werk, is bovendien met 18% gestegen.

De preventie van voortijdig schoolverlaten dient niettemin te worden versneld. In het voorjaar van 2006 zullen de bewindslieden van OCW de Tweede Kamer nader berichten over de vooruitzichten voor de jaren 2007-2010. In die jaren moet nog een aanzienlijke reductie worden gerealiseerd. De Lissabon-doelstelling is namelijk om het aantal jongeren zonder startkwalificatie binnen nu en 2010 te hebben gehalveerd.

Er is al extra geld beschikbaar gesteld voor meer trajectbegeleiding: € 2,5 miljoen in 2005,

€ 5 miljoen vanaf 2006. Ook is een verdergaande intensivering in voorbereiding. De preventie is verder verbeterd door het Plan van aanpak 'Veiligheid en de opvang van risicjongeren', dat

€ 44 miljoen extra beschikbaar stelt voor meer en betere leerlingbegeleiding in het primair en voortgezet onderwijs.

Thans wordt overwogen om de leerplichtige leeftijd te verhogen tot 18 jaar. Ten slotte is het streven dat iedere jongere tot 23 jaar een opleiding volgt of aan het werk is.

Behalve dit algemeen beleid zijn er ook nog specifieke maatregelen tegen onderwijsachterstanden onder (potentiële) drop-outs. Zo schenkt het plan van aanpak Jeugdwerkloosheid extra aandacht aan het verminderen van taalachterstanden bij (allochtone) jongeren in het vmbo, met name in de leerwerktrajecten vmbo. Binnen dat kader is in het vmbo en mbo een campagne voor risicjongeren opgezet. Het doel van die campagne is om jongeren die dreigen voortijdig het onderwijs te verlaten, een traject aan te bieden waarbij zij via een geïntegreerde aanpak van taal- en vakonderwijs enerzijds en praktijkonderricht anderzijds gestimuleerd worden om hun onderwijs af te ronden, het liefst met een startkwalificatie. In het inhoudelijk opzetten van deze geïntegreerde trajecten zijn in 2004 en 2005 docenten getraind en ondersteund.

Bevorderen van behalen niveau startkwalificatie

Om te voorkomen dat jongeren tussen de 12 en 23 jaar de school verlaten zonder dat zij een startkwalificatie hebben behaald, is eind 2001 de RMC-wet in werking getreden. De registratie en de opvang van deze jongeren zijn sindsdien sterk verbeterd, maar vertonen nog hiaten. De aanpak van vroegtijdig schoolverlaten wordt meer sluitend gemaakt, onder meer door meer leerwerktrajecten en meer duale trajecten te creëren. Duale trajecten kunnen ook uitkomst bieden voor de categorie schoolverlaters zonder startkwalificatie die werken. EVC-procedures zijn een tweede middel om deze categorie jongeren meer kansen te geven op de arbeidsmarkt.

Internationale dag van de alfabetisering
8 september 2006



Van A tot Z betrokken

Aanvalsplan Laaggeletterdheid, 2006 - 2010

Begin dit jaar is het *Aanvalsplan Laaggeletterdheid 2006 – 2010: Van A tot Z betrokken* van start gegaan. Nederland kent ongeveer 1,5 miljoen mensen die moeite hebben met lezen, schrijven of rekenen. Zij hebben hierdoor moeilijkheden in het dagelijks functioneren of in werksituaties. Bijvoorbeeld bij het boodschappen doen, het werken met een computer of bij het voorlezen van hun (klein)kinderen. Laaggeletterden nemen nauwelijks deel aan activiteiten in de buurt of op school en zijn daardoor moeilijk bereikbaar. Uit schaamte verbergen ze vaak hun probleem.

Het vertrekpunt van het *Aanvalsplan Laaggeletterdheid* is een brede visie op het belang van geletterdheid. Het algemene onderwijsbeleid, inclusief het beleid om voortijdig schoolverlaten tegen te gaan, moet ertoe leiden dat het aantal laaggeletterden op termijn drastisch omlaag wordt gebracht. Tot de doelgroep behoren zowel autochtone als allochtone Nederlanders. Bij het Aanvalsplan wordt uitgegaan van een integrale ketenaanpak. De aanpak moet zo dicht mogelijk bij de mensen plaatsvinden, dus op gemeentelijk en provinciaal niveau. De ambitie is dat gemeenten en provincies samen met scholen, werkgevers, bibliotheken, maatschappelijke organisaties en andere betrokken partijen een actieplan opstellen. Het aanvalsplan kent de volgende aandachtsgebieden:

A. Preventieve aanpak (Initieel Onderwijs)

Preventie is hoofdzaak. Het heeft immers weinig zin te dweilen met de kraan open. Een substantieel aantal jongeren verlaat als functioneel analfabeet het initiële onderwijs (6 procent van de jongeren tussen 19 en 23 jaar is laaggeletterd). De preventie van laaggeletterdheid begint al vanaf zeer jonge leeftijd. De actielijnen zijn:

- voor- en vroegschoolse educatie en primair onderwijs;
- primair onderwijs en voortgezet onderwijs;
- beroepsonderwijs: vmbo en mbo.

B. Curatieve aanpak (Volwasseneneducatie)

Naast preventie blijft ook een curatieve aanpak van belang, onder meer door laaggeletterden te laten deelnemen aan het volwassenenonderwijs. Het probleem van laaggeletterdheid moet bespreekbaar worden gemaakt, de schaamte onder potentiële cursisten moet worden overwonnen en oplossingen moeten structureel zijn. De actielijnen zijn:

- mediacampagne voor landelijke bewustwording, voorlichting, werving en toeleiding;
- educatieve televisie (ETV);
- ontwikkeling en uitvoering provinciale, regionale en gemeentelijke aanvalsplannen;
- kwaliteitsimpuls volwassenenonderwijs;
- het betrekken van bedrijven;
- onderzoek en monitoring.

C. Leesbevordering

Leesbevordering levert zowel preventief als curatief een belangrijke bijdrage aan een geletterde samenleving. Bibliotheken verrichten belangrijk werk op het terrein van de leesbevordering en zijn daarin een natuurlijke partner van het onderwijs.

Leesbevordering en bestrijding van laaggeletterdheid liggen in het verlengde van elkaar. Bibliotheken richten vanuit hun leesbevorderingsbeleid bijvoorbeeld *Makkelijk Lezen Pleinen* op en organiseren cursussen interactief voorlezen voor peuterspeelzaalleidsters. Zij leveren daarmee tevens een bijdrage aan de bestrijding van taalachterstanden. Door het organiseren van internetcursussen en het laagdrempelig beschikbaar stellen van digitale informatie(bestanden) leveren bibliotheken op het terrein van de media-educatie ook een maatschappelijke bijdrage.

Uitvoering

Het ministerie van OCW is opdrachtgever van het *Aanvalsplan Laaggeletterdheid*. Tot en met 2010 is in totaal ruim € 20 miljoen extra beschikbaar voor de aanpak van laaggeletterdheid. Bij de uitvoering zijn tal van partijen betrokken waaronder diverse beleidsdirecties van OCW, provincies, gemeenten, scholen, bibliotheken, bedrijven, maatschappelijke instanties en belangenorganisaties. Een belangrijke rol komt toe aan Stichting Lezen & Schrijven (L&S), het Centrum voor de innovatie van opleidingen (CINOP) en Expertisecentrum ETV.nl.

Voor meer informatie over het *Aanvalsplan Laaggeletterdheid 2006 – 2010* kunt u zich wenden tot:

Ministerie van Onderwijs, Cultuur en Wetenschap
 Margriet Niehof
 Persvoorlichter/woordvoerder
 Postbus 16375
 2500 BJ Den Haag
 T 070 412 2615 of 06 53 353 372
 F 070 412 2089
 E m.a.f.niehof@minocw.nl
www.minocw.nl

Stichting Lezen & Schrijven
 Margreet de Vries
 Lange Voorhout 19
 2514 EB Den Haag
 T 070 302 26 60
 F 070 302 26 61
 E info@lezenenschrijven.nl
www.lezenenschrijven.nl

Centrum voor de innovatie van opleidingen (CINOP)
 Dimphy de Jong
 Postbus 1585
 5200 BP 's-Hertogenbosch
 T 073 6800641
 F 073 6123425
 E djong@cinop.nl
www.cinop.nl
www.alfabetisering.nl

Publiekssamenvatting quickscan 'Laaggeletterdheid in de drie noordelijke provincies'¹

De quickscan geeft antwoord op drie vragen:

1. Hoe staat het ervoor op het gebied van laaggeletterdheid in het Noorden?
2. Wat doen we in het Noorden aan de bestrijding ervan?
3. Kunnen de provincies Drenthe, Groningen en Friesland samenwerken in een 'Noordelijk Aanvalsplan Laaggeletterdheid'?

Bij de beantwoording van deze onderzoeksvragen konden we niet alle betrokken partijen in het Noorden interviewen. De resultaten moeten worden beschouwd als indicatief voor de huidige stand van zaken.

Ad.1. Hoe staat het ervoor?

- Het vraagstuk van de laaggeletterdheid is omvangrijk. We doen kennelijk onvoldoende om laaggeletterdheid te voorkomen en te bestrijden.

Er zijn naar schatting 165.000 functioneel laaggeletterden in onze drie noordelijke provincies. Dit cijfer is niet nieuw, al veel langer worden deze schattingen gemaakt voor heel Nederland. De afgelopen jaren is echter alle aandacht van Rijk, gemeenten en ROC's uitgegaan naar taalonderwijs voor allochtonen. Dat heeft geleid tot minimalisering van alfabetiseringsonderwijs in heel Nederland. Daarnaast is het zeer moeilijk om kandidaatcursisten te vinden en te verleiden; zij hebben grote schroom. Op dit moment zijn er in onze drie provincies in totaal niet meer dan 733 cursisten bij ROC's geregistreerd voor cursussen NT1. De cijfers spreken voor zichzelf. Niet kunnen lezen en schrijven hindert mensen op een fundamentele manier om deel te nemen aan de samenleving. **We concluderen dat we op dit moment nog onvoldoende grip hebben op het vraagstuk en dat we wat er al is op een aantal fronten moeten versterken.**

Wat kunnen we doen om de situatie te verbeteren?

- Werving sterk intensiveren: persoonlijke werving, intensieve contacten en vertrouwen opbouwen, veel publiciteit langs diverse kanalen, extra financiën voor deze werving.
- Gratis cursusdeelname.
- Samenwerking tussen partijen.
- Bestuurlijke betrokkenheid van gemeenten en provincies.
- Aandacht voor preventie: jong beginnen, op basisscholen/bibliotheken (taal en leesbeleid)
- Werkgevers bewust maken: scholing van werknemers.

Ad. 2. Wat doen we, wat is er dan al?

- Investeren in onderwijskansen.
Provincie, gemeenten en scholen investeren in het vergroten van onderwijskansen en in het voorkomen van schooluitval. In de quickscan blijkt dat we meer en beter kunnen inspelen op ouders die zelf onvoldoende kunnen lezen en schrijven. Het onderwijzend personeel moet hierop verdacht zijn en goed om kunnen gaan met laaggeletterdheid van ouders. Weten hoe je dit onderwerp met ouders bespreekt,

¹ STAMM CMO Drenthe, januari 2007 Quickscan 'Laaggeletterdheid in de drie noordelijke provincies'.

suggesties doen om hen te motiveren zelf weer naar school te gaan etc. Hier is nog een wereld te winnen.

- Leesbevordering door bibliotheken.
De (provinciale) bibliotheken investeren in leesbevordering. In het Noorden is onlangs een uniek project gestart met subsidie van het ministerie van OCW dat leesbevordering koppelt aan laaggeletterdheid. Er worden onder andere 'makkelijk-lezen-pleinen' ingericht in bibliotheken. Het vormt een hoeksteen van het provinciale beleid op laaggeletterdheid. Het is landelijk toonaangevend.
- Cursussen, werving.
ROC's geven cursussen voor laaggeletterden, zij werven cursisten en werken met een netwerk aan instellingen die laaggeletterdheid signaleren. Er zijn op dit gebied veel inspanningen, veel verbeteringen ('good practices'), er is kennisontwikkeling. Maar ROC's geven ook aan dat op al deze gebieden nog heel veel werk te doen is. Men is zich, in alle lagen van de samenleving, onvoldoende bewust van het probleem. Anderzijds hebben de ROC's bijvoorbeeld gezien dat het ontzettend goed werkt als bestuurders bij gemeenten zich bewust zijn van het vraagstuk en dit op de agenda zetten. Hierdoor komt ineens een toestroom van cursisten op gang. ROC's geven aan dat ze vooral met elkaar, met gemeenten en met toeleiders moeten en willen samenwerken om de kwaliteit van de dienstverlening en het onderwijs te verbeteren. Ze willen innovatie van het aanbod en betere (kennis)netwerken. Er zit veel differentiatie in de doelgroep, daar moet je je aanbod beter op kunnen afstemmen. ROC's zijn ook onlangs een samenwerkingsverband aangegaan met ETV: programma's op de Regionale oproepen die wervende kracht moeten krijgen. Ook in de samenwerking met bedrijven, instellingen op het terrein van welzijn en zorg is nog veel winst te boeken.
- In de quickscan komen ook andere partijen aan bod zoals welzijnsinstellingen en de werkgroep alfabetisering van Rotary-district Noord. Er blijkt alleen maar uit dat we al deze inspanningen beter bij elkaar moeten brengen. Meer partijen inschakelen die kunnen bijdragen.
- Gemeenten kunnen veel doen, maar zijn in het algemeen niet erg expliciet in hun beleid op het vraagstuk. Ze kunnen het onderwerp agenderen op de Lokale Educatieve Agenda, ze kunnen samenwerking stimuleren en extra geld vrijmaken. Zij beschikken over de financiën voor cursusdeelname, de WEB-gelden (Wet Educatie Beroepsonderwijs).

Ad 3. Wil men samenwerken?

De meeste partijen zijn vóór samenwerking en geven aan dit in beperkte mate ook in noordelijk verband zinvol te vinden.

Enkele thema's waarop men wil samenwerken:

- campaigning, werving en toeleiding;
- innovatie van het aanbod: differentiatie naar doelgroepen, competentiegericht leren;
- kennisontwikkeling en uitwisseling;
- samenwerking met bibliotheken, met basisonderwijs: preventie.