

Onderbouwing agendering nota "Grenzen overschrijden", een cultuurvisie voor Noord-Nederland 2009-2012

Namens de fractie van de PvdA vraag ik om de nota "Grenzen overschrijden", een cultuurvisie voor Noord-Nederland 2009-2012, te agenderen voor de commissie CW van 5 december.

De fractie van de PvdA wil graag met de andere leden van de commissie en de leden van GS over deze nota praten, omdat de inhoud en uitwerking zowel van belang is voor de nog op te stellen nieuwe provinciale cultuurnota alsook voor de te maken afspraken met de rijksoverheid. Het is daarmee een belangrijk beleidsdocument, waarvan wij menen dat het minstens een bespreking in de commissie verdient. De aanvullingen en kritiek vanuit de commissie kunnen dan door GS betrokken worden bij de gesprekken met het rijk en vooral ook bij de totstandkoming van de nieuwe cultuurnota.

Namens de fractie van de PvdA,

Herman Beerda

Aan:
de voorzitter en leden van
provinciale staten van Drenthe

Assen, 30 augustus 2007
Ons kenmerk 35/5.4/2007010660
Behandeld door de heer A.L. de Jong (0592) 36 55 99
Onderwerp: Noordelijk visiedocument cultuurbeleid 2009-2012

Geachte voorzitter/leden,

De provincies Groningen, Friesland en Drenthe en de steden Leeuwarden en Groningen hebben in het kader van het Noordelijk Overleg Cultuur een nieuw visiedocument opgesteld voor gezamenlijk cultuurbeleid, met de titel Grenzen overschrijden. Het document hebben wij ter kennisneming bijgevoegd.

Los van de culturele ambities die in noordelijk verband zijn geformuleerd heeft de provincie een eigen provinciaal cultuurbeleid. In zijn algemeenheid komen de noordelijke uitgangspunten en de uitgangspunten van het huidige Drentse cultuurbeleid en dat van de andere vier noordelijke partners met elkaar overeen.

In 2009 zal de rijksoverheid een nieuwe cultuurnota vaststellen voor de periode 2009-2012. De minister van onderwijs, cultuur en wetenschap betreft hierbij de provincies en gemeenten. Met het Rijk is afgesproken dat het noordelijke landsdeel een samenhangende visie aanlevert op de cultuur in de eigen regio, en dat op basis hiervan vervolgesprekken plaatsvinden met het Rijk. Deze visie is thans neergelegd in bijgevoegde notitie Grenzen overschrijden.

De visienotitie is tot stand gekomen in overleg tussen de vijf partners en met culturele instellingen in het Noorden, en is een vervolg op de notitie Investeren in ontwikkeling: noordelijke cultuurvisie 2005-2008.

2

Het visiedocument zal worden ingezet bij de onderhandelingen met het Rijk ten aanzien van cultuursubsidies voor het Noorden. De inzet hierbij is om extra rijksmiddelen voor cultuurbeleid te genereren voor Noord-Nederland. Daarnaast dient het document als basis voor kansrijke subsidieaanvragen van culturele instellingen richting het Rijk en de landelijke fondsen.

Hoogachtend,

gedeputeerde staten van Drenthe,

, secretaris

, voorzitter

Bijlage(n):
jk/coll.



GRENZEN OVERSCHRIJDEN

CULTUURVISIE NOORD-NEDERLAND 2009-2012



CULTUURVISIE NOORD-NEDERLAND 2009-2012



SAMENVATTING

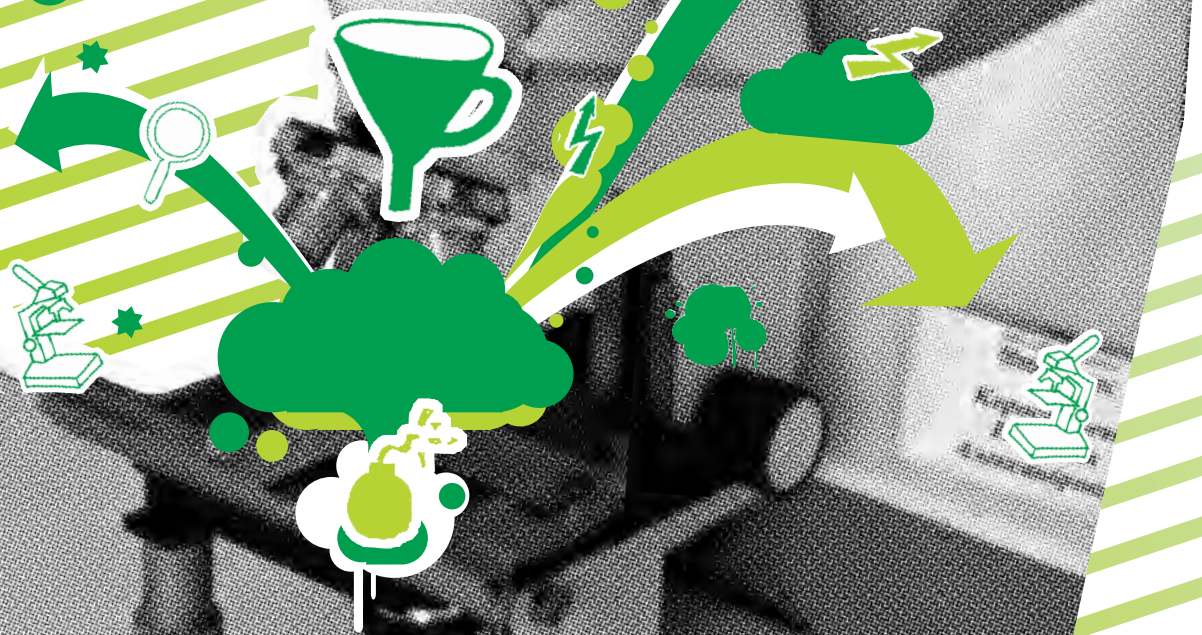
Het versterken van de culturele infrastructuur staat centraal in het huidige cultuurbeleid 2005 - 2008 van landsdeel Noord. De kracht van de noordelijke infrastructuur is dat deze van nature werkt als een keten: partijen werken samen, waardoor ze elkaar versterken. Dat kan dankzij een overzichtelijke infrastructuur, een open mentaliteit van de spelers, een coherent cultuurbeleid en een sterke positie van de steden.

De huidige noordelijke inzet richt zich op het versterken van experiment, talentontwikkeling en samenwerking. Dit vatten wij samen onder de noemer Dynamiek. Deze doelstelling willen we in de periode 2009 - 2012 handhaven, maar ook verder ontwikkelen.

Naast dynamiek willen wij de culturele keten een extra impuls geven door te investeren in initiatieven die spelen op het snijvlak van de thema's **Dynamiek, Internationalisering en Cultuur & Economie**. Wij willen dit realiseren door het instellen van een Investeringsprogramma cultuur, dat vanuit onze gezamenlijke inhoudelijke visie inzet op:

- het versterken van de bestaande culturele infrastructuur;
- het verbeteren van de marketing;
- deskundigheidsbevordering.

HET X NOORDEN ALS LABORATORIUM VOOR CULTUUR



INVESTEREN IN ONTWIKKELING, NOORDELIJKE CULTUURVISIE 2005-2008

Het huidige noordelijke cultuurprofiel heet *Investeren in ontwikkeling. Het Noorden als laboratorium*. Hierin staan de volgende uitgangspunten centraal:

- kracht door uitwisseling en samenwerking;
- experimenten en nieuwe initiatieven;
- stimuleren van talentontwikkeling; inzet op productiehuizen en werkplaatsen.

Investeren in ontwikkeling kon rekenen op enthousiasme bij de gezamenlijke overheden én het culturele veld. Ondanks de waardering van het Rijk voor deze visie bleef een gelijkwaardige investering daarin achter. Een gemiste kans. In de praktijk hebben de noordelijke overheden de ambities uit *Investeren in ontwikkeling* dan ook voornamelijk uitgevoerd in het eigen cultuurbeleid en het noordelijk convenant.

Medio 2006 startten wij als Noorden het gesprek over de plannen en wensen voor cultuur in de nieuwe periode. We organiseerden overlegmomenten met het veld, ontwikkelden een digitale enquête die we voorlegden aan een groot aantal noordelijke instellingen en vonden verdieping via werkateliers. Wij kunnen constateren dat het gedachtegoed uit *Investeren in ontwikkeling* nog steeds actueel is. Zo blijkt uit de genoemde enquête en de werkateliers dat het veld het bevorderen van samenwerking en het ondersteunen van experimenten (dynamiek) nog steeds onderschrijft. Dit is echter ook het moment om de blik te verbreden naar internationalisering en cultuur & economie. Het heeft geleid tot de cultuurvisie *Grenzen Overschrijden*, waar grenzen overschreden worden tussen landen, tussen disciplines en tussen maatschappelijke sectoren. ✖

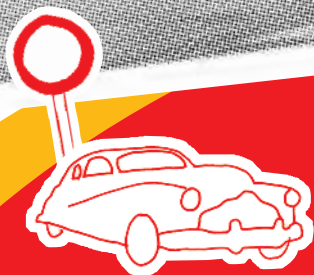
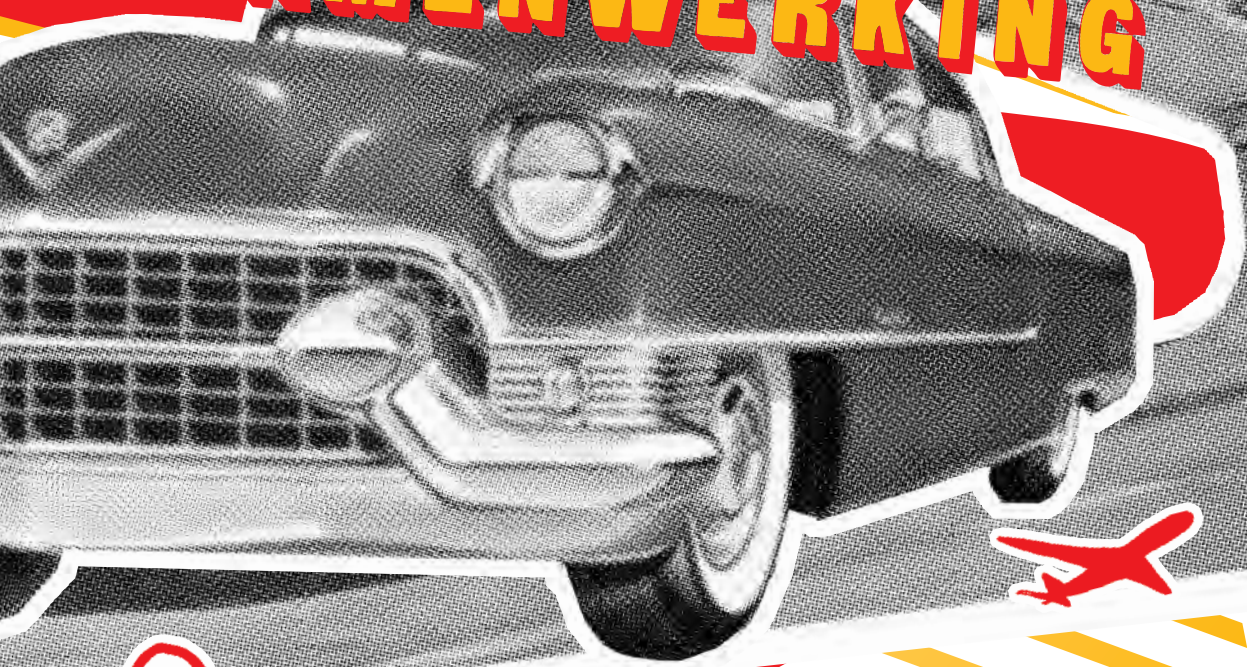
WAT ZIJN DE BASISKENMERKEN VAN HET GEBIED?

In Noord-Nederland wonen circa 1,7 miljoen mensen. Hiervan leven ongeveer 400.000 in de steden Groningen, Leeuwarden, Assen en Emmen.

De oppervlakte is ongeveer een vierde van Nederland. Het relatief dunbevolkte gebied biedt veel mogelijkheden voor (ruraal) toerisme en recreatie.

De Nota Pieken in de Delta (Ministerie van Economische Zaken, 2005) geeft een positieve schets van de ontwikkelingen en potenties in Noord-Nederland. Groningen-Assen wordt als een sterk nationaal stedelijk gebied gezien en als economisch kerngebied. Leeuwarden is van veel betekenis voor de zakelijke dienstverlening, in het bijzonder binnen de financiële sector en duurzaamheid/energie. Voor de toekomst wordt de kracht gezocht in de breedte van de sectoren en in een sterk midden- en kleinbedrijf. Verbeteren van het innoverend vermogen en vergroten van de export zijn kansrijke opties. Volgens de nota bieden de landschappelijke kwaliteiten (Friese meren, het Waddengebied, het hoge land, bossen en heide) perspectief voor het toerisme.

EXPERIMENT DOOR VERBINDING EN SAMENWERKING



SAMENHANG IN DE INFRASTRUCTUUR

Wij constateren dat

- Het Noorden per kernfunctie één instelling per discipline/sector heeft, die samen dankzij een nauwe samenwerking een dynamische keten vormen, zowel op amateur als professioneel gebied;
- Door samenhang in de keten er sprake is van uitwisseling en verbinding, waardoor dynamiek en experimenten ontstaan;
- Het huidige cultuurbeleid om dit te stimuleren effect heeft;
- De publieke aandacht voor cultuur zowel in de steden als daarbuiten groot is en dat cultuur bijdraagt aan de sociale cohesie van de maatschappij. Zo scoort de stad Groningen zeer hoog wat betreft cultureel aanbod en cultuurdeelname¹;
- De noordelijke instellingen vaak van internationaal niveau zijn en beschikken over een dito netwerk. Ondanks deze internationale prestaties is de schaal van de instellingen relatief klein;
- Instellingen meerdere functies tegelijkertijd vervullen: bijvoorbeeld dansopleiding, vooropleiding en productiehuis. Het Rijk financiert meestal één van deze functies. Indien deze rijkssubsidie weg zou vallen, verdwijnt ook de basis voor andere functies van deze instelling;
- De Raad voor Cultuur in zijn advies *Innoveren, Participeren* ons standpunt onderschrijft dat, naarmate de culturele infrastructuur ijler is, het belang groter is dat er instellingen zijn die deze dubbelfuncties adequaat kunnen vervullen;
- De financiële positie van de noordelijke instellingen, gezien de kwaliteit en potentie, beneden niveau is;
- Uit de IPO landkaart² duidelijk blijkt dat de noordelijke instellingen nagenoeg geen geld ontvangen uit de landelijke fondsen en programma's.

Wij zien de samenhang in de keten als de kracht van het Noorden.

Wij willen

- Deze samenhang behouden en samen met het Rijk versterken;
- De artistieke potentie van het Noorden optimaal benutten door verbindingen te realiseren tussen disciplines, tussen talenten en topinstellingen en door instellingen, waaronder festivals, de (financiële) ruimte te bieden om te experimenteren;
- Afspraken met het Rijk maken over een volwaardige culturele (basis) infrastructuur;
- Meer geld voor het Noorden van landelijke fondsen en programma's;
- De middelen van de Geldstroom BKV zo inzetten dat de kwaliteit van het huidige voorzieningenniveau gehandhaafd blijft en recht wordt gedaan aan de eigenheid van de regio;
- Een gezamenlijke inzet met het Rijk op het snijvlak van de thema's **Dynamiek, Internationalisering en Cultuur & Economie**.

Dit laatste punt wordt hieronder nader uitgewerkt.

Experiment door verbinding en samenwerking rond drie thema's

De afgelopen cultuurperiode heeft voor het Noorden in het teken gestaan van de culturele dynamiek. Hieronder verstaan we sinds *Investeren in Ontwikkeling* niet alleen het samenspel tussen de verschillende instellingen en initiatieven, maar ook de artistieke productie die dat samenspel oplevert. Zo'n productie zal in eerste

¹ Bron: Atlas voor Gemeenten 2007

² De provincies: kijk zo zit dat. De culturele infrastructuur op regionale schaal in kaart gebracht

KENMERKEN VAN DE CULTURELE INFRASTRUCTUUR

Noord-Nederland wordt door velen ervaren als een gebied waar de kwaliteit van wonen, werken en recreëren hoog is. Dit komt door de rijkdom aan cultuurhistorische gebouwen en waardevolle landschappen in combinatie met de culturele kwaliteit van steden en stadjes. In die steden is een grote variëteit aan podia, festivals en zijn interessante producenten aanwezig. Er is ruimte voor talentontwikkeling en experiment. De waardering voor de aanwezige culturele instellingen en het culturele aanbod is, zowel binnen als buiten de culturele sector, groot.

De aanwezigheid van een aantal kunstvakopleidingen – zowel vooropleidingen, eerste als tweede fase – zorgt voor een continue aanwas van jonge kunstenaars uit diverse disciplines. Dit leidt tot interessante projecten, experimenten en cross-overs.

Het Noorden is volgens het onlangs door Hans Onno van den Berg geïntroduceerde samenwerkingsmodel tussen rijk, provincie en gemeenten in te delen in de middelste ring. Het ontbreekt het Noorden aan nationale topvoorzieningen (eerste ring), maar de infrastructuur is meer dan een toegangsplek voor reizende gezelschappen (derde ring).

instantie gericht zijn op experimenten en pas later verankering vinden in het aanbod van instellingen. De noordelijke inzet is geweest experiment te stimuleren door instellingen te versterken. Dit is onder andere gerealiseerd door:

- Topinstellingen, zoals bijvoorbeeld de festivals, te versterken met eigen provinciale en gemeentelijke middelen;
- Instellingen financieel te versterken door middel van het convenant met het Rijk;
- Te investeren in (creatieve) netwerken op het gebied van de amateurkunsten en cultuureducatie, met als doel de cultuurparticipatie te stimuleren;
- Het oprichten van subsidiefondsen ter versterking van de productiefunctie van instellingen;
- Beleidsmaatregelen ter stimulering van talentontwikkeling;
- Het investeren in werkplaatsen en productiehuizen;
- Een nieuwe benadering van erfgoed en de streektaal.

Dit nieuwe beleid verdient in de komende periode continuering. Er is gezaaid en het oogsten is begonnen. Wij als noordelijke overheden zien het als onze taak de dynamiek te stimuleren. Wij zien mét het culturele veld echter nieuwe kansen en mogelijkheden als we de komende periode een koppeling kunnen realiseren tussen de thema's dynamiek, cultuur en economie en internationalisering. ✘





PRODUCTIEHUIZEN

DE SCHAKEL
IN DE ONTWIKKELING
VAN NIEUWE

KUNSTENAARS

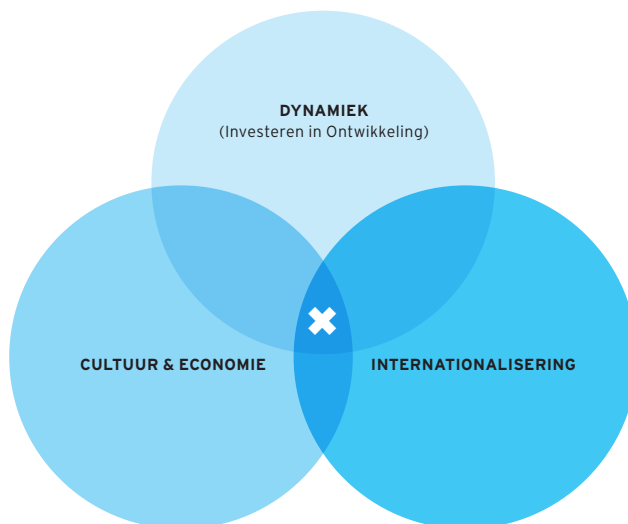
DYNAMIEK

Wij constateren dat

- Dynamiek ontstaat door samenwerking en verbinding;
- Noordelijke instellingen deze ambitie onderschrijven;
- Talentontwikkeling voor dynamiek belangrijk is;
- Productiehuizen een onmisbare schakel vormen in de ontwikkeling van nieuwe kunstenaars en daarnaast een eigen dynamiek vormen;
- De samenwerking tussen culturele instellingen, de kunstvakopleidingen en andere kenniscentra belangrijk is voor het bevorderen van vernieuwing en innovatie.

Wij willen

- Extra investeren in de culturele keten, met name in productiehuizen en werkplaatsen;
- Inzetten op de verdere uitbouw van initiatieven die specifiek gericht zijn op het opleiden van artistiek talent;
- De dynamiek in het Noorden verder versterken door het stimuleren van experimenten, cross-overs, multimedia projecten e.d.;
- Inzetten op de verbinding tussen erfgoed en de kunsten, door onder andere erfgoed als ingrediënt te gebruiken voor nieuwe kunstvormen. ✖



STERK INTERNATIONAAL NETWERK



INTERNATIONALISERING

Wij constateren dat

- Internationale samenwerking tussen overheden en instellingen binnen Europa steeds belangrijker wordt;
- Culturele instellingen en het kunstvak- onderwijs in het Noorden al jaren internationaal actief zijn en een sterk internationaal netwerk hebben opgebouwd. De “ successen” kunnen echter nog beter vermarkt worden;
- Internationale culturele uitwisseling kan leiden tot economische ontwikkelingen. Omgekeerd kunnen handelsrelaties nieuwe netwerken voor culturele instellingen opleveren;
- Steden en stedelijke netwerken steeds belangrijker worden op het terrein van de internationale samenwerking;
- De eigenheid van een regio ook tot specifieke internationale contacten leidt;
- Het bij internationalisering om importeren, exporteren en coproduceren gaat;
- In het nationaal buitenlandbeleid het Noorden gezien wordt als een belangrijke schakel tussen West-Nederland en Noordoost Europa;

- Het Noorden de blik binnen Europa vooral naar het Oosten en Scandinavië richt, In het bijzonder op een aantal steden die aan een Noordelijke Ontwikkelingsas liggen, zoals bijvoorbeeld Bremen en Hamburg;
- Een bundeling van krachten op het gebied van internationale samenwerking belangrijk is, zodat gebruik kan worden gemaakt van wederzijdse ervaringen en contacten en meer effect gesorteerd kan worden.

Wij willen

- Internationaal cultuurbeleid oppakken als onderdeel van het eigen cultuurbeleid;
- Internationaal cultuurbeleid ontwikkelen in relatie met het internationale economische beleid;
- De economische en culturele samenwerking met de steden in het Oosten, aan de zogenaamde Noordelijke Ontwikkelingsas, de komende jaren intensiveren;
- Een gezamenlijke agenda met culturele instellingen, overheden en buitenlandse partners opstellen.*



**DE GOEDE
BASIS VOOR
DE CREATIEVE
INDUSTRIE**

CULTUUR & ECONOMIE

Wij constateren dat

- De wisselwerking tussen cultuur en economie een voorwaarde is voor een succesvolle kenniseconomie en voor een uitdagend cultureel klimaat;
- De creatieve sector in het Noorden een economisch belang vormt: 9.700 vestigingen, 40.300 banen en 1,5 miljard omzet³;
- Het Noorden een goede basis kent voor de creatieve industrie: productiehuizen/platforms, een hoogwaardig en breed cultuur aanbod, een sterke kennisinfrastructuur en een (hoogopgeleide) beroepsbevolking;
- Het aantal hoofdvestigingen van grote bedrijven zeer beperkt is en de middelen vanuit sponsoring voor cultuur daardoor klein zijn. Midden- en kleinbedrijf bieden daarentegen volop perspectieven voor samenwerking en innovatie;
- Groningen en Leeuwarden zich beiden profileren als creatieve stad. Groningen via de Beleidsbrief *City of Talent* en het *Akkoord van Groningen*, een actief samenwerkingsverband tussen creatieven, wetenschap en bedrijfsleven. Leeuwarden kiest voor een actieve verbinding tussen professionele instellingen met creatief jong talent. Deze samenwerkverbanden stimuleren gebruik van elkaars netwerken, professionalisering en vernieuwing;
- De cultuurhistorische unieke noordelijke landschappen een bijzonder waardevolle basis zijn voor economische en culturele ontwikkelingen;
- De middelen uit de huidige Creative Challenge Call efficiënter en beter verdeeld over het land ingezet kunnen worden.

Wij willen

- Inzetten op het ondersteunen van creatieve ondernemers door middel van het verlenen van starterkapitaal, gerichte scholing en kennisuitwisseling;
- Aansluiten op het vastgelegde strategische economische en ruimtelijke beleid in Noord-Nederland met de daarbij behorende geldstromen;
- Zoeken naar nieuwe vormen van financiering (derde geldstromen en matching (ook vanuit bijvoorbeeld EZ budgetten) door zowel Rijk, fondsen, bedrijven, etc);
- Inzetten op samenwerking en netwerkontwikkeling: aanjaagfuncties, broedplaatsen (fysieke ruimte), kennisnetwerken en deskundigheidsbevordering;
- Concrete producties en manifestaties ondersteunen (diversiteit);
- De culturele zichtbaarheid van deze initiatieven door middel van gerichte marketingstrategieën versterken;
- Internationale promotie en internationale markten.

Wat gaan we concreet doen?

Wij stellen een Investeringsprogramma Cultuur in voor initiatieven die spelen op het snijvlak van de drie genoemde thema's: **Dynamiek, Internationalisering en Cultuur & Economie**. Dit programma dient de volgende doelen:

- Het versterken van de bestaande culturele infrastructuur;
- Het beter vermarkten van culturele

³ 'Ons Creatieve Vermogen', beleidsbrief ministerie OCW en EZ, 2005

De Atlas 2007 is gewijd aan het belang van cultuur voor de stad. Van de 50 grootste Nederlandse gemeentes is het culturele aanbod onderzocht: onderzocht is waar het culturele aanbod het grootst en het meest divers is. Verder is gekeken in welke steden de cultuurdeelname het hoogste is. Groningen scoort zeer hoog wat betreft cultureel aanbod en cultuurdeelname. Uit het onderzoek blijkt dat het cultuuraanbod het grootst is in de Randstad. Buiten de Randstad concentreren de podiumkunsten zich in Groningen, Nijmegen en de Brabantse steden.

Wat betreft de omvang van het cultuuraanbod in de sectoren podiumkunsten, theater, klassieke muziek, popmuziek en filmhuizen staat Groningen in de top 5. Wat betreft de omvang van de creatieve klasse staat Groningen landelijk op de zevende plaats. Groningen neemt dus als vestigingsplaats en cultuurstad een specifieke plaats in in de noordelijke regio.

Ok Leeuwarden komt sterk uit de atlas, met name op het gebied van erfgoed, musea en podia. In het VROM-rapport wordt Leeuwarden op sociaal economisch vlak genoemd als belangrijke stijger. Dit komt vooral door haar cultuur-historische waarde, jongerencultuur en haar status als studentenstad. De gebiedsgerichte aanpak van Leeuwarden en de inbreng van cultuur daarbij scoren hoog.

activiteiten: een bundeling van de marketingactiviteiten die Noord Nederland als een interessant productie- en vestigingsklimaat voor (artistiek) talent promoten;

- Deskundigheidsbevordering: meer gebruik maken van de kennis die binnen de bestaande deskundigheid van de instellingen zit, bijvoorbeeld door het organiseren van netwerkbijeenkomsten rond specifieke thema's.

Het programma wordt financieel gevoed door een bijdrage van de noordelijke overheden, geïnteresseerde ondernemers, door een bijdrage uit het programma Creative Challenge Call, maar vooral door een herverdeling van de bestaande rijksmiddelen. Op basis van de huidige scheve verdeling claimen de landsdelen Noord, Oost en Zuid in totaal 25% meer rijksgeld. Met dit geld worden per conventgebied, op basis van een inhoudelijke visie, programma's opgestart. Het Noorden zet in op de hiervoor genoemde doelen. De exacte omvang en de werkwijze van het programma willen wij gezamenlijk met het Rijk nader vormgeven.

Cultuur en jeugd

Naast de drie prioritaire thema's die hiernaast genoemd zijn, zal de bestaande aandacht voor cultuur en jeugd eveneens onze aandacht blijven behouden.

Wij constateren dat

- Met het Actieprogramma Cultuurbereik goede resultaten zijn geboekt met

betrekking tot het interesseren van nieuwe publieksgroepen voor cultuur. Dat de extra investering in cultuur-educatie binnen het onderwijs positieve effecten heeft en dat de samenwerking tussen scholen en culturele instellingen is versterkt;

- Er extra kansen zijn om cultuur actief in te zetten ten behoeve van de jeugd. Niet alleen vanuit de autonome waardevolle functie van kunst en cultuur, maar ook als bijdrage aan een veiliger en sociale samenleving. Wij willen hiermee graag een actieve invulling geven aan cultureel burgerschap en bijdragen aan sociale samenhang. Wij zijn van mening dat juist decentrale overheden in staat zijn dit te doen vanuit een integrale aanpak.

Wij willen

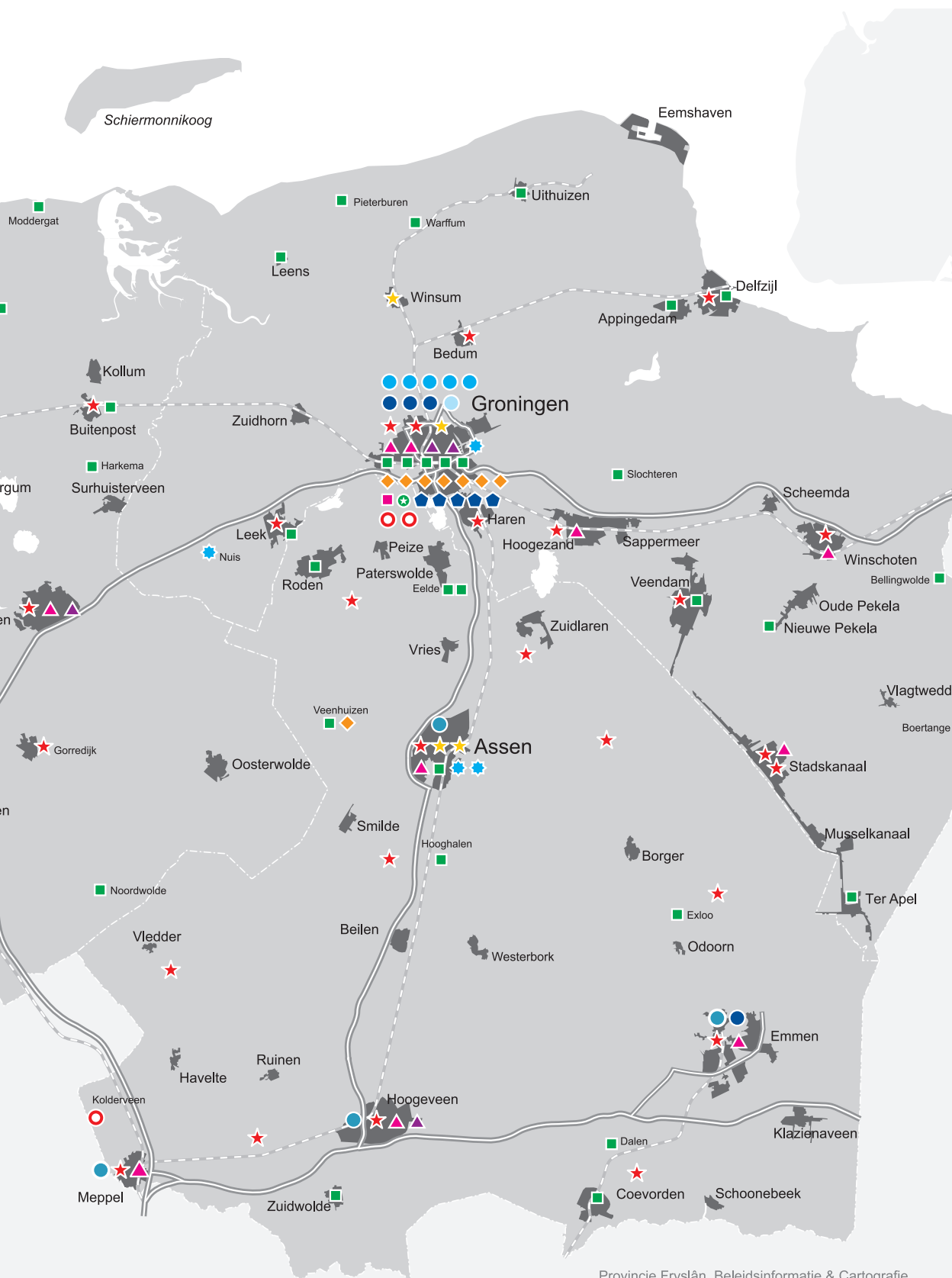
- De programmatische samenwerking met het Rijk op dit terrein voortzetten via het Actieprogramma Cultuurparticipatie, waarbij de noordelijke partners kiezen voor specifieke accenten en voor een uitvoering die het beste aansluit bij de eigen situatie.

We nodigen alle betrokkenen van harte uit om mee te denken over en mee te werken aan de realisatie van onze ambities.✳



CULTURELE INFRASTRUCTUUR NOORD-NEDERLAND





LEGENDA KAART CULTURELE INFRASTRUCTUUR NOORD-NEDERLAND

TOELICHTING

Op de kaart zijn de volgende voorzieningen opgenomen:

- door het Rijk in 2007 gesubsidieerde instellingen (via Kunstenplan 2005 - 2008 of andere ministeries);
- instellingen opgenomen in het Noordelijk Cultuur Convenant 2005 - 2008;
- instellingen die door de drie noordelijke provincies gezamenlijk worden gesubsidieerd;
- instellingen met een nationale erkenning (musea);
- instellingen die een duidelijke relatie hebben met de thema's uit de noordelijke cultuurvisie 2009 - 2012 (opleidingen, centra voor cultuureducatie en podia).

Voor de volledigheid zijn voor sommige onderdelen via een voetnoot de initiatieven genoemd die alleen door één provincie of gemeente worden gefinancierd.

ALGEMEEN

Aantal inwoners totaal:

1.698.000 (waarvan Drenthe 482.000, Fryslân 642.000 en Groningen 574.000).

Afstand:

Groningen-Assen 30 km, Groningen-Leeuwarden 62 km, Assen-Leeuwarden 89 km.

CULTUURSERVICE

Drenthe:

Cultuurweb en cultuuragenda, beheer K&C, zoeken op gemeente en genre.

Fryslân:

Cultuurkaart, beheer 6 organisaties, zoeken op aanbod (doelgroep), agenda (genre) en activiteiten.

Groningen:

Het verhaal van Groningen, beheer 7 organisaties, zoeken op verhalen, personen, objecten, monumenten en instellingen, Groninger Uitburo: digitale agenda voor stad en provincie.

OPLEIDINGEN

Kunstvakopleidingen:

- Academie Minerva / 1ste fase beeldende kunst en vormgeving (Groningen)
- Frank Mohr Instituut / 2de fase schilderkunst, nieuwe media en theatervormgeving (Groningen)
- Academie voor Popcultuur (Leeuwarden)
- Prins Claus Conservatorium (Groningen)
- Dansacademie Noord-Nederland (Groningen)
- Academie van Bouwkunst (Groningen)

Vooropleidingen en Theaterscholen:

- muziek: Conservatorium Noord-Nederland (Groningen)
- dans: Dansacademie Noord-Nederland / Galili Dance (Groningen)
- theater: De Noorderlingen (Groningen), 'n Meeuw (Leeuwarden), CQ (Emmen en Borger-Odoorn), Peergroup (Veenhuizen), ICO (Assen)

WO:

- Rijksuniversiteit Groningen (RUG) Kunsten, Cultuur en Media (Groningen)

Hogescholen:

- Hogeschool Leeuwarden (HBO/MBO): docent drama, theatertechniek, nieuwe media (Leeuwarden).
- Hogeschool Drenthe (HBO/MBO): cultuurmanagement (Hoogeveen), culturele pedagogiek en nieuwe media (Emmen), media educatie (Meppel) en cultuureducatie (Assen)

CULTUUREDUCATIE

Muziekscholen en kunstencentra

Drenthe:

- ICO (Assen, Aa en Hunze, Tynaarlo, Noordenveld, Midden-Drenthe)
- CQ (Emmen, Borger-Odoorn, Coevorden)
- Scala (Hoogeveen, Meppel, Westerveld en De Wolden)

Fryslân:

- Parnas (Leeuwarden)
- A7 (Heerenveen)
- De Cirkel (Heerenveen, in fusie met A7)
- Ritmyk (Harlingen, Bolsward, Franeker, Balk, Koudum, Workum)
- De Waldsang (Buitenpost)

- Opus 3 (Dokkum)
- De Meldij (Drachten)
- Koornbeurs (Franeker)
- Noordwester (Harlingen)
- It Toanhus (Joure)
- Het Bildt (Sint Annaparochie)
- Opsterlandse muziekschool (Gorredijk)
- Centrum voor de kunsten Sneek - Wymbritseradeel (Sneek)

Groningen:

- Stedelijke Muziekschool (Groningen)
- Kunstencentrum (Groningen)
- IVAK (Delfzijl)
- Muziekschool Hunsingo (Bedum)
- 't Clockhuys (Haren)
- Kielzog (Hoogezand)
- Muziekschool Westerkwartier (Leek)
- Algemene Muziekschool Zuid-Groningen, (Stadskanaal)
- SKVS De Pauw (Stadskanaal)
- muziek dans theaterschool Veendam (Veendam)
- algemene muziekschool Oost-Groningen (Winschoten)

PROVINCIALE INSTELLINGEN VOOR CULTUUREDUCATIE

Drenthe:

- Kunst & Cultuur Drenthe (Assen)
- Drents Plateau (Assen)

Fryslân:

- Keunstwurk (Leeuwarden)
- Tresoar (Leeuwarden)

Groningen:

- Kunststation C (Winsum)
- Kunstencentrum (Groningen)

MUSEA

(opgenomen in het Nationaal Museumregister, bron NMV, maart 2007):¹

Drenthe:

- Drents Museum (Assen)
- Herinneringscentrum Kamp Westerbork (Hooghalen)
- Nederlands Speelgoedmuseum Kinderwereld (Roden)
- Klompenmuseum Gebroeders Etzes (Eelde)

- Museum voor Figuratieve Kunst (Eelde)
- Cultuurhistorisch Museum Bebingehoes (Exloo)
- Museummolen Jan Pol (Dalen)
- Stedelijk Museum Drenthe's Veste (Coevorden)
- Museum De Wemme (Zuidwolde)
- Gevangenismuseum Veenhuizen (Veenhuizen)

Fryslân:

- Museum Het Prinsessehof (Leeuwarden)
- Fries Museum (Leeuwarden)
- Museum 't Behouden Huys (Terschelling)
- Verzetsmuseum (Leeuwarden)
- Museum Tromp's Huys (Vlieland)
- Museum 't Fiskershúske (Moddergat)
- Koninklijke Eise Eisinga Planetarium (Franeker)
- Museum Joure (Joure)
- Museum Willem van Haren / Ferdinand Domela Nieuwenhuis Museum (Heerenveen)
- Botanische Tuin De Kruidhof (Buitenpost)
- De Trije Gritenijen (Grou)
- Natuurmuseum Fryslân (Leeuwarden)
- Jopie Huisman Museum (Workum)
- Fries Scheepvaart Museum / Snek Oudheidkamer (Sneek)
- Gemeentemuseum Het Hannemahuis (Harlingen)
- Museum Hidde Nijland (Hindeloopen)
- Reddingmuseum Abraham Fock (Hollum)
- Natuurcentrum Ameland (Nes)
- Landbouw / Juttersmuseum Swartwoude (Buren)
- Cultuurhistorisch Museum Sorgdrager (Hollum)
- Streekmuseum Het Admiraliteitshuis (Dokkum)
- Nationaal Vlechtmuseum (Noordwolde)
- Museum Warkums Erfskip (Workum)
- Streekmuseum/Volkssterrenwacht Burgum (Burgum)
- Het Eârmhus (Warten)
- Museum Martena (Franeker)
- Frysk Lânbou Museum (Exmorra)
- Openluchtmuseum De Spitkeet (Harkema)
- Museum De striid tsjin it wetter (Wommels)
- Museum voor kerkelijke kunst (Workum)
- Ruurd Wiersmahûs (Burdaard)
- It Damshûs Openlucht Laagveenderijmuseum (Nij Beets)
- Visserijmuseum Aike van Stien (Terschelling-West)
- Kazemattenmuseum (Workum)
- Stedhûs (Sloten)

Groningen

- Groninger Museum (Groningen)
- Grafisch Museum (Groningen)

- Noordelijk Scheepvaartmuseum (Groningen)
- Universiteitsmuseum Groningen (Groningen)
- Natuurmuseum (Groningen)
- Veenkoloniaal Museum (Veendam)
- Museum Fraeylemaborg (Slochteren)
- Museum Menkemaborg (Uithuizen)
- Nationaal Rijtuigmuseum (Leek)
- Museum Stad Appingedam (Appingedam)
- Museum De Oude Wolden (Bellingwolde)
- Openluchtmuseum Het Hoogeland (Warffum)
- Het Kapiteinsmuseum Pekela (Nieuwe Pekela)
- Museum Verhildersum (Leens)
- Stichting Vesting Bourtange (Bourtange)
- Museum en Zeeaquarium Delfzijl (Delfzijl)
- Museum Domies Toen (Pieterburen)
- Klooster Ter Apel (Ter Apel)

PODIA

Schouwburgen en theaters

Drenthe:

- De Kolk (Assen)
- Tamboer (Hoogeveen)
- De Muzeval (Emmen)
- Ogterop (Meppel)

Fryslân:

- Harmonie (Leeuwarden)
- Romein (Leeuwarden)
- Lawei (Drachten)
- Posthuis (Heerenveen)
- Koornbeurs (Franeker)
- De IJsherberg (Dokkum)

Groningen:

- Stadsschouwburg / Kruithuis (Groningen)
- De Oosterpoort (Groningen)
- Kielzog (Hoogezand)
- Klinker (Winschoten)
- Geert Teis (Stadskanaal)²

KERNPODDIA

(A/B/C/ podia in 2007, bron FPPM).³

Drenthe:

- Podium (Hoogeveen).

Fryslân:

- Bolwerk (Sneek), Iduna (Drachten).

Groningen:

- Simplon (Groningen)
- Vera (Groningen)

PODIUMKUNST EN GEZELSCHAPPEN⁴

- Noord-Nederlands Toneel / De Machinefabriek (Groningen)
- Noord-Nederlands Orkest (Groningen)
- Galili Dance (Groningen)
- Theater De Citadel (Groningen)
- Jungle Warriors (Groningen)
- Prime (Groningen)
- Theater te Water (Groningen)
- Peergroup (Veenhuizen)
- Tryater (Leeuwarden)

PRODUCTIEHUIZEN

- Grand Theatre (Groningen)

KUNSTENAARSINITIATIEVEN

- KIK (Kolderveen)
- VHDG (Leeuwarden)
- NP3 (Groningen)
- Sign (Groningen)

MEDIA

- Pavlov Media (Groningen)⁴

FESTIVALS

- Oerol (Terschelling)
- Noorderlicht (Groningen en Leeuwarden)⁸
- Noorderzon (Groningen)
- Noorderslag/Eurosonic (Groningen)
- Jonge Harten Festival (Groningen)
- Doe Maar Dicht Maar (Groningen)
- Noordelijk Filmfestival (Leeuwarden)
- Opera Spanga (Spanga)⁵

ERFgoed

- Drents Archief (Assen)
- Drents Plateau (Assen)
- Tresoar (Leeuwarden)
- Historisch Centrum Leeuwarden (Leeuwarden)
- IHLIA (Leeuwarden)
- RHC Groninger Archieven (Groningen)⁶
- Noordelijk Archeologisch Depot (Nuis)

- ¹ Naast de geregistreerde musea is er een aantal andere musea te noemen, zoals het Hunebedcentrum (Borger-Odoorn) en het Stripmuseum (Groningen).
- ² Daarnaast hebben Grand Theatre (zie productiehuizen) en het NNT (zie podiumkunstgezelschappen) een eigen podium. Martinaplaza is in Groningen een apart podium voor de grote producties.
- ³ A-podia: podia met een capaciteit van minimaal 450 bezoekers, minimaal 100 (popmuziek)activiteiten en minimaal 25 subsidiabele concerten op jaarbasis, gemiddeld minimaal 165 bezoekers bij subsidiabele concerten; B-podia: podia met een capaciteit van minimaal 350 bezoekers, minimaal 20 subsidiabele concerten op jaarbasis; C-podia: podia met een capaciteit tussen de 200 en 350 bezoekers, met minimaal 10 subsidiabele concerten op jaarbasis.
- ⁴ Verder zijn actief Jeugdtheatergezelschap De Reus (Veenhuizen), Jeugddanstheatergezelschap Zirr (Emmen), De Steeg (Groningen).
- ⁵ Omroepen: RTV Drenthe (Assen); Omrop Fryslan (Leeuwarden); TV Noord en Oog TV (Groningen).
- ⁶ Naast de rijksgesubsidieerde festivals zijn te noemen: Internationaal Poppenspeelfestival (Meppel), Vrouwenfilmfestival (Assen), Literair Festival Zommerzinnen (Emmen), Liet Internationaal (Leeuwarden), Media Art (Leeuwarden).
- ⁷ Verder zijn op dit terrein de provinciale Monumentenwachten actief.
- ⁸ Noorderlicht organiseert de jaarlijkse fotomanifestatie, afwisselend in Groningen en Leeuwarden. Noorderlicht is echter veel meer dan een festival. Het productiehuis Noorderlicht, gevestigd in het centrum van Groningen, vervult stedelijk, regionaal en nationaal een kernfunctie op het gebied van fotografie. Noorderlicht beschikt over een fotogalerie, waar vele tentoonstellingen en activiteiten van (inter)nationale betekenis worden georganiseerd. De tentoonstellingen van Noorderlicht reizen de hele wereld over. Daarnaast beschikt Noorderlicht over een eigen uitgeverij Aurora Borealis.

Noordelijk Cultuur Convenant 2009 - 2012

provinsje fryslân
provincie fryslân



provincie
 groningen



Gemeente Leeuwarden

provincie Drenthe



Ontwerp: De Jongens Ronner, Groningen & Rotterdam Printwerk: Drukkerij van Denderen BV
Met medewerking van: Bestuur & Management Consultants (BMC).



