

Overcingellaan 15E, Assen
Postbus 189, 9400 AD Assen

Telefoon 0592 - 39 69 00
Fax 0592 - 39 69 19

- De raad van de gemeente Groningen
- Provinciale Staten van Groningen
- Provinciale Staten van Drenthe

info@ovbgd.nl
www.ovbgd.nl

Datum 26 april 2007
Behandeld door J. Bosker
Bijlagen Ontwerpbegroting 2008
Ons kenmerk 20070432

Onderwerp Ontwerpbegroting 2008

Geachte voorzitter, leden,

Hierbij bieden wij u de ontwerpbegroting 2008 van het openbaar lichaam OV-bureau Groningen Drenthe aan.

Gaarne stellen wij u, onder verwijzing naar artikel 25 van de gemeenschappelijke regeling openbaar lichaam OV-bureau, in de gelegenheid uw zienswijze over de ontwerpbegroting 2008 te geven.

De ontwerpbegroting 2008 is inmiddels door het Dagelijks Bestuur vastgesteld op 16 april 2007. In deze ontwerpbegroting ontbreken nog de gegevens over de realisatie 2006. Deze zullen worden toegevoegd na vaststelling van de jaarstukken 2006.

Voor de goede orde merken wij nog op dat het Algemeen Bestuur op grond van de Wet gemeenschappelijke regelingen de begroting vóór 1 juli 2007 dient vast te stellen en dat de vastgestelde begroting vóór 15 juli 2007 dient te worden toegezonden aan de minister van Binnenlandse Zaken.

Hoogachtend,
Namens het Dagelijks Bestuur van het
Openbaar Lichaam OV-bureau Groningen Drenthe,


Mevrouw D. Bosvelt,
directeur

BEGROTING 2008

(ontwerp)

Datum: 26 april 2007

Auteurs: J. Bosker, E. Stoker, G. Veringa en D. Bosvelt

INHOUDSOPGAVE

1. Inleiding.....	3
2. Thema's	6
3. Sectoren- en doelgroepenbeleid.....	19
4. Marketing	21
5. Bedrijfsvoering	22
6. Financiering en dekkingsmiddelen.....	24
7. Weerstandsvermogen.....	28
8. Begroting in een oogopslag	30
9. Stand en verloop van de voorziening BDU	31

1. Inleiding

Het OV-bureau Groningen Drenthe is per 1-1-2005 officieel van start gegaan als zelfstandig openbaar lichaam, belast met de verdere ontwikkeling en verbetering van het openbaar vervoer per bus in de provincies Groningen en Drenthe.

Het OV-bureau stelt jaarlijks een businessplan op, alsmede een begroting. In het businessplan worden beleid en doelen geformuleerd, in de begroting wordt de financiële huishouding over het voetlicht gebracht. Door middel van de vier-, en achtmaandsrapportage en het jaarverslag verantwoordt het OV-bureau zich, zowel ten aanzien van de activiteiten en resultaten als ten aanzien van de financiën.

Conform het bepaalde in de Gemeenschappelijke Regeling is het OV-bureau begin 2007 geëvalueerd. De evaluatie is vastgesteld door het Dagelijks en het Algemeen Bestuur van het OV-bureau. De aanbevelingen uit het evaluatierapport worden doorgevoerd.

Deze begroting 2008 is opgesteld conform de eisen van het Besluit Begroting en Verantwoording provincies en gemeenten (BBV). De begroting als geheel dient te worden opgevat als een programma, namelijk het programma collectief personenvervoer.

De begroting is opgebouwd zoals beschreven in de kadernota begroting 2008 en het businessplan 2007.

De thema's, sectoren en doelgroepen (in oorspronkelijke begrotingstermen: de productindeling) zijn als volgt en omvatten:

Omschrijving

Strategie, (nieuwe) dienstverlening en onderzoek

Verbetering dienstregelingen en aansluitingen

Ontwikkeling kleinschalig vervoer

Consumentcommunicatie en -consumentenonderzoek

Beheer

Collectief Vraagafhankelijk Vervoer

Tarievenbeleid

Haltebeleid en reizigersinformatie

Sociale veiligheid

Sectoren- en doelgroepenbeleid

Marketing en communicatie

OV-chipkaart

Bedrijfsvoering

Dit omvat

Strategische samenwerking

Beleid infrastructuur, ruimtelijke ordening en milieu

(Inter)nationale ontwikkelingen

Ontwikkeling (regionaal) spoor

(Nieuwe) dienstverlening

Formules

Contracten derden

Vervoerkundige ontwerpen

Verbetering dienstregelingen en aansluitingen

Ontwikkeling kleinschalig vervoer

Klantcontactstelsel

Reizigersinspraak

Consumentplatform

Klachtenmanagement

Operatie

Aanbestedingen

Concessies vervoerders

Tactische samenwerking

Landelijk overleg

Conmis

Combimis

ICT ontwikkelingen

Collectief Vraagafhankelijk Vervoer

Tarieven en distributie

Haltebeleid en toegankelijkheid

Statische reizigersinformatie

Dynamische reizigersinformatie

Sociale veiligheid

- Sector zorg- en welzijnsinstellingen, doelgroep bezoekers en patienten

- Sector buurten, wijken en dorpen, doelgroepen bewoners

- Sector onderwijsinstellingen, doelgroepen scholieren en studenten

- Sector toerisme/recreatie, evenementen en winkelcentra, doelgroep toeristen en evenementenbezoekers

- Sector bedrijven en bedrijventerreinen, doelgroepen forenzen

- Sector ICT branche, doelgroepen ICT gebruikers

Marketing en communicatie

Implementatie OV-chipkaart

ICT OV chipkaart

Directie

Officemanagement en secretariaat

Juridische zaken

Finance en control

De begroting- en rekeningcyclus en het financieel beheer is opgezet volgens de eisen die daaraan zijn gesteld in de gemeenschappelijke regeling en de financiële verordening. Het Dagelijks Bestuur krijgt per vier maanden, aan de hand van de vier- en achttmaandsrapportage en het jaarverslag, informatie over de voortgang inzake het businessplan en de uitvoering van deze begroting in termen van inzet van middelen en geboekte resultaten. Na vaststelling van deze rapportages worden deze toegestuurd aan het Algemeen Bestuur, ter vaststelling van het jaarverslag en ter kennisneming van de vier- en achttmaandsrapportage.

Inmiddels is het concessie-informatiesysteem Conmis geïmplementeerd. Dit systeem is speciaal ontworpen om de lopende concessies te monitoren, de uitvoering te controleren en de kwaliteit te meten. Door Conmis zijn wij, nog beter dan voorheen, in staat om de concessies te managen, op financiële, kwantitatieve en kwalitatieve aspecten te beoordelen en adequate verslaglegging te plegen.

Wij zijn ervan overtuigd dat wij, met de vastgestelde regelingen, met het businessplan, met de financiële huishouding, met de verslaglegging én met deze begroting een samenhangend financieel beleid hebben ontwikkeld, dat recht doet aan de eisen en wensen van de deelnemende bestuursorganen, dat recht doet aan onze missie en doelstellingen, recht doet aan de wens tot optimaliseren van het openbaar vervoer voor onze reizigers én dat recht doet aan de eisen van ordentelijk financieel beheer.

De begroting 2008 is als volgt opgebouwd:



- Een begroting, ingedeeld naar thema's, sectoren en doelgroepen en bestaande uit een beschrijving van de meerjarendoelstelling en van de te bereiken doelen in 2008. Tevens zijn de baten en lasten per onderdeel opgenomen.
- De verplichte paragrafen, te weten een paragraaf weerstandsvermogen, een financieringsparagraaf en een paragraaf bedrijfsvoering.
- Een begroting in één oogopslag, waarin ook de meerjarenbegroting is opgenomen.

De bedragen voor het jaar 2006 zijn de gerealiseerde bedragen conform de voorlopige rekeningcijfers 2006. Voor 2007 zijn de bedragen vermeld uit de begroting 2007, inclusief een wijziging van de begroting, prijspeil 2007. Alle bedragen voor de jaren vanaf 2008 en volgende jaren zijn berekend op het prijspeil 2008 en exclusief compensabele BTW, tenzij anders aangegeven. In deze begroting is rekening gehouden met een indexering van de begrote lasten van 2% t.o.v. 2007. Voor de baten (BDU) is rekening houden met de geschatte BDU indexering. Deze is gelijk gesteld aan de indexering 2007 van 2%.

2. Thema's

Thema:

Strategie (nieuwe) dienstverlening en onderzoek

Meerjarendoelstelling:

Samenhangend openbaar vervoerbeleid in Groningen en Drenthe, passend in het beleid tot verbetering bereikbaarheid steden en ontsluiting platteland, passend in ontwikkelingen m.b.t. ruimtelijke ordening, zoals bijvoorbeeld nieuwe woonwijken, aansluitend bij het verkeer- en vervoerbeleid, zoals aanleg transferia en haltes, en tegemoetkomend aan milieueisen bijvoorbeeld op het gebied van uitstoot fijnstof en roet.

Concrete doelen 2008:

Verbetering hoogwaardig openbaar vervoer door uitbreiding en upgradering van de Qliners, o.a. door de inzet van Qliners in de spitsen waar mogelijk uit te breiden tot een kwartiersdienst, aanpassing van haltevoorzieningen en dynamische reisinformatie. Daarnaast wordt ingezet op iQliners ten behoeve van studentenvervoer uit de wijde omgeving van Groningen (ook Assen) rechtstreeks naar Zernike Groningen. Voor 2008 wordt ingezet op de verbinding (Emmen-)Gieten-Zernike.

Bijdrage aan de studie naar de tram in Groningen en regionale spoorprojecten in de provincie Groningen door opzetten visie op lijnennet stad en herontwikkeling lijnennet bus bij aanleg van tram. Bijdrage aan studie naar financiering en aanbestedingsmodellen tram.

Ontwikkeling openbaar vervoer naar Meerstad en de implementatie daarvan op het moment dat de eerste huizen worden opgeleverd.

Implementatie van het Masterplan OV Roden-Leek in relatie tot de ontwerpogave.

Verbetering bereikbaarheid Groningen door ingebruikname transferia Haren en Hoogkerk en een snelle busverbinding van transferium Euroborg naar centrum Groningen.

Opnemen van de eis tot inzet van milieubussen in nieuwe concessies.

Ontwikkeling van geavanceerde technologische reizigersinformatie initiëren en stimuleren, zowel ten behoeve van de onderlinge afstemming tussen de diverse vormen van het openbaar vervoer als ten behoeve van het optimaal informeren van de reizigers over de mogelijkheden die er zijn en de keuzes die zij kunnen maken. Waar mogelijk wordt deze ontwikkeling gekoppeld aan de implementatie van de OV-chipkaart.

Baten en lasten:

Strategie (nieuwe) dienstverlening en onderzoek	2006	2007	2008	2009	2010	2011
	Realisatie	Begroot	Begroot	Begroot	Begroot	Begroot
<i>Lasten</i>		104.000	106.000	106.000	106.000	106.000
<i>Baten</i>		-	-	-	-	-
<i>Saldo</i>		104.000	106.000	106.000	106.000	106.000

Toelichting baten en lasten:

Het bedrag van 2008 is ten opzichte van 2007 geïndexeerd.

Thema:

Verbetering en uitbreiding dienstregeling en aansluitingen

Meerjarendoelstelling:

Op basis van de netwerkarchitectuur openbaar vervoer Groningen en Drenthe, in overleg met de diverse relevante partijen en in nauwe aansluiting op het nationaal en regionaal spoor verder ontwikkelen, uitbreiden en verbeteren van de openbaar vervoerdiensten, dienstregeling en de aansluitingen van het hoogwaardig net, het verbindende net en het basisnet, zodanig dat “van-deur-tot-deur” openbaar vervoer zo veel mogelijk kan worden gewaarborgd, onder acceptabele condities.

Concrete doelen 2008:

Dienstregeling herontwerpen n.a.v. wijziging dienstregeling NS 2008, zodanig dat aansluitingen voor de reizigers zo optimaal mogelijk worden.

Dienstregeling herontwikkelen m.b.t. transferpunten Hoogkerk, Leek A7, Roden, Ten Boer, Gieten, Emmen Zuid en Groningen P+R Europark.

Dienstregeling ontwikkelen i.v.m. kwartierdiensten Qliners.

Dienstregeling verbeteren van de stadslijnen Groningen.

Dienstregeling ontwerpen t.b.v. iQliners.

Aanpassen dienstverlening op de Hondsrug aan de gereedkomende transferpunten Borger N34 en Gieten N34. Haltes op afroep bij Gasselte.

Knelpunten in de dienstverlening oplossen door het structureel dan wel ad hoc implementeren resp. inzetten van extra of nieuwe lijnen resp. bussen.

Baten en lasten:

Verbetering & uitbreiding dienstregeling en aansluitingen	2006	2007	2008	2009	2010	2011
	Realisatie	Begroot	Begroot	Begroot	Begroot	Begroot
<i>Lasten</i>		20.000	-	-	-	-
<i>Baten</i>		-	-	-	-	-
<i>Saldo</i>		20.000	-	-	-	-

Toelichting baten en lasten:

De begrotingspost is bij de besluitvorming over de achtmaandsrapportage 2006 ondergebracht bij de voorziening BDU.

Thema:

Ontwikkeling kleinschalig vervoer

Meerjarendoelstelling:

Het in samenhang verder organiseren van kleinschalig openbaar vervoer, aansluitend op het regulier openbaar vervoer, zodanig dat zo efficiënt en zo effectief mogelijk wordt omgegaan met alle vervoersmogelijkheden die er zijn, in samenwerking met gemeenten (WMO-WVG), bedrijven, scholen, ziekenhuizen, etc., diverse vervoerders, vrijwilligers en anderen, met als resultaat dat zoveel mogelijk (maatwerk)vervoer tegen acceptabele kosten kan worden aangeboden.

Concrete doelen 2008:

Kleinschalig vervoer verder ontwikkelen en optimaliseren voor geheel Groningen en Drenthe.

Intelligente combinaties maken, in co-makership en co-finance.

Adequate communicatie plegen over vervoersmogelijkheden aan alle betrokken burgers.

Verdere ontwikkeling wijkvervoer in de gemeente Hoogeveen, Meppel, Emmen, Coevorden, Veendam, Hoogezand, Delfzijl/Appingedam door middel van de Servicebusformule.

Baten en lasten:

Ontwikkeling kleinschalig vervoer	2006	2007	2008	2009	2010	2011
	Realisatie	Begroot	Begroot	Begroot	Begroot	Begroot
<i>Lasten</i>		200.000	204.000	204.000	204.000	204.000
<i>Baten</i>		-	-	-	-	-
<i>Saldo</i>		200.000	204.000	204.000	204.000	204.000

Toelichting baten en lasten:

Het bedrag van 2008 is ten opzichte van 2007 geïndexeerd.

Thema:

Consumentencommunicatie en consumentenonderzoek

Meerjarendoelstelling:

De reiziger inderdaad centraal stellen, door goed naar de reiziger (en de net-niet reiziger) te luisteren, de dienstverlening aan te passen op de wensen van de burgers én door de reizigers te laten oordelen over de kwaliteit van de dienstverlening.

Concrete doelen 2008:

Aanvullen van klachtenstromen en CONMIS met directe reizigersinspraak van bestaand openbaar vervoer via internet, uiteindelijk uitmondend in een al dan niet virtueel klantenpanel (per lijn of gebied). Blijven inzetten op directe communicatie met reizigers (ook klagers) afhandeling van klachten binnen 1 week. Consultatie van reizigers m.b.t. kwaliteit van de dienstverlening, zoals stiptheid, klantvriendelijkheid chauffeurs, reinheid van de bussen, etc., via een virtueel netwerk, dat wil zeggen de inschakeling van de "ogen en oren" van de daadwerkelijke klanten, te weten de reizigers.

Het plegen van adequaat klachtenmanagement en het formuleren van verbeterbeleid.

Verder ontwikkelen van de interactieve communicatie met de achterban van de Consumentenplatforms, o.a. d.m.v. (digitale) nieuwsbrieven en chatboxen.

Consultatie van burgers resp. reizigers organiseren over nieuwe ontwikkelingen, via internet, inspraakavonden etc.

Baten en lasten:

Consumentencommunicatie en consumentenonderzoek	2006	2007	2008	2009	2010	2011
	Realisatie	Begroot	Begroot	Begroot	Begroot	Begroot
<i>Lasten</i>		96.000	54.000	54.000	54.000	54.000
<i>Baten</i>		-	-	-	-	-
<i>Saldo</i>		96.000	54.000	54.000	54.000	54.000

Toelichting baten en lasten:

De post buurtbuscomités (circa € 41.000) was tot en met 2007 onderdeel van het thema consumentencommunicatie en -onderzoek, maar vanaf 2008 is deze post onderdeel van het thema beheer. Het bedrag van 2008 is ten opzichte van 2007 geïndexeerd.

Thema:

Beheer

Meerjarendoelstelling:

Het zodanig aanbesteden dat er zo optimaal mogelijk dienstverlening wordt geboden, in kwaliteit en in kwantiteit, door een keur van vervoerders, die in onderlinge competitie zo goed mogelijk presteren, een uitstekende prijs-/kwaliteitverhouding leveren, goed samenwerken en adequaat inspelen op structurele veranderingen en op incidenten. Het optimaal beheren van de concessies, ofwel het zodanig monitoren, controleren en managen van de concessies dat de vervoerders worden gestimuleerd hun uiterste best te doen ten bate van de reizigers, optimale dienstverlening betrachten, waarmaken wat is beloofd en verbeteren en innoveren wat nodig en/of gewenst is.

Concrete doelen 2008:

Het aanbesteden, verlenen en implementeren van het in 2006 verlengde deel van de GGD-concessie, zodanig dat de overgang van de oude naar de nieuwe concessie(s) succesvol verloopt en de dienstverlening aan de reizigers wordt verbeterd tegen dezelfde kosten.

Wij streven naar geïntegreerde aanbesteding van openbaar vervoer en doelgroepenvervoer in samenwerking met gemeenten en willen in verband hiermee concrete stappen zetten in de loop van 2007 en 2008.

Verder wordt onderzocht of aanverwante zaken aan de directe dienstverlening (o.a. sociale veiligheid, dynamische en statische reizigersinformatie) door middel van aparte aanbestedingen in de markt kunnen worden gezet. Indien mogelijk zullen in 2008 ook deze aanbestedingen worden voorbereid en uitgevraagd.

Het beheren van de lopende concessies en overeenkomsten gebeurt met behulp van Conmis door daadkrachtig en zakelijk managen, zodanig dat optimale service wordt verleend en hoge kwaliteit wordt gewaarborgd. Op basis van goed beheermanagement worden de volgende doelstellingen gesteld:

- Reizigersgroei in 2008 t.o.v. 2007: 2%
- Klanttevredenheid: gemiddelde van alle concessies: 7,4 (2005: 7,3 2006: 7,2)

Baten en lasten:

Aanbestedings- en concessiebeleid algemeen	2006	2007	2008	2009	2010	2011
	Realisatie	Begroot	Begroot	Begroot	Begroot	Begroot
<i>Lasten</i>		290.000	337.000	337.000	337.000	337.000
<i>Baten</i>		-	-	-	-	-
<i>Saldo</i>		290.000	337.000	337.000	337.000	337.000

Toelichting baten en lasten:

De post buurtbuscomités (circa € 41.000) was tot en met 2007 onderdeel van het thema consumentencommunicatie en -onderzoek, maar vanaf 2008 is deze post onderdeel van het thema beheer. Het bedrag van 2008 is ten opzichte van 2007 geïndexeerd.

Baten en lasten:

Beheer	2006	2007	2008	2009	2010	2011
GGD-concessie	Realisatie	Begroot	Begroot	Begroot	Begroot	Begroot
<i>Lasten</i>		71.526.000	58.704.000	61.511.000	61.511.000	61.511.000
<i>Baten</i>		35.495.000	28.823.000	28.823.000	28.823.000	28.823.000
<i>Saldo</i>		36.031.000	29.881.000	32.688.000	32.688.000	32.688.000

(Afloop concessie: gedeeltelijk medio december 2007; gedeeltelijk medio december 2008)

Toelichting baten en lasten:

Voor het jaar 2008 is uitgegaan van het verlengde deel van de GGD concessie. Het niet verlengde deel is opgenomen onder de concessie basis en aanvullend openbaar vervoer provincie Groningen. Voor de jaren na 2008, wanneer de huidige concessie is geëindigd, is de subsidie gelijkblijvend verondersteld, maar wordt deze gedekt door aflopende bedragen ten laste van de voorziening BDU te brengen. De ten laste van de voorziening BDU gebrachte bedragen zijn in 2008 € 3,550 miljoen; in 2009, 2010 en 2011 € 0,743 miljoen.

De begrote lasten zijn gebaseerd op de geraamde DRU's¹ voor 2007 volgens opgave van de concessiehouder en zijn berekend naar het prijspeil 2008.

De begrote baten zijn gebaseerd op het volgende. De WROOV²-opbrengsten zijn geraamd op basis van de gerealiseerde vervoersopbrengsten over de periode november 2005 tot en met oktober 2006. Aan de raming van de opbrengsten kleven onzekerheden. In meerjarenperspectief nemen deze onzekerheden bovendien nog toe. In 2007 zullen naar verwachting reeds de eerste effecten van de invoering van de OV-chipkaart merkbaar zijn, omdat dan plaatselijk de OV-chipkaart naast de overige vervoerbewijzen kan worden gebruikt. Als gevolg hiervan nemen de onzekerheden t.a.v. de inkomsten toe en neemt de voorspelbaarheid van deze inkomsten af. Voorzichtigheidshalve begroten wij de WROOV-opbrengst vanaf 2008 5% lager dan bij ongewijzigd beleid.

De SOV³-opbrengsten zijn geraamd op basis van de raming voor 2007 van de VSS⁴, d.d. september 2006.

Evenals de begrote lasten zijn de begrote baten voor de jaren na 2008 doorgetrokken.

1 Dienstregelingen

2 Werkgroep Reizigers Omvang en Omvang Verkopen. Deze werkgroep heeft het zogenaamde WROOV systeem ontwikkeld om de verkoopopbrengsten van nationale vervoerbewijzen (strippenkaarten, sterabonnementen) te verdelen.

3 Studenten Openbaar Vervoerkaart

4 Vereniging Studentenkaart Streekvervoer

Baten en lasten:

Beheer	2006	2007	2008	2009	2010	2011
Concessie basis en aanvullend openbaar vervoer provincie Groningen	Realisatie	Begroot	Begroot	Begroot	Begroot	Begroot
<i>Lasten</i>		-	13.254.000	13.254.000	13.254.000	13.254.000
<i>Baten</i>		-	6.465.000	6.465.000	6.465.000	6.465.000
<i>Saldo</i>		-	6.789.000	6.789.000	6.789.000	6.789.000

(Start concessie: december 2007; einde concessie 1 januari 2009)

Toelichting baten en lasten:

Voor het jaar 2008 is uitgegaan van het niet verlengde deel van de GGD concessie. Het verlengde deel is opgenomen onder de concessie GGD.

De begrote lasten zijn gebaseerd op de geraamde DRU's⁵ uit het voor de aanbesteding gebruikte referentiemodel.

De begrote baten zijn gebaseerd op de GGD concessie, waarbij de volgende aannames met betrekking tot de ramingen gelden.

De WROOV⁶-opbrengsten zijn geraamd op basis van de gerealiseerde vervoersopbrengsten over de periode november 2005 tot en met oktober 2006. Aan de raming van de opbrengsten kleven onzekerheden. In meerjarenperspectief nemen deze onzekerheden bovendien nog toe. In 2007 zullen naar verwachting reeds de eerste effecten van de invoering van de OV-chipkaart merkbaar zijn, omdat dan plaatselijk de OV-chipkaart naast de overige vervoerbewijzen kan worden gebruikt. Als gevolg hiervan nemen de onzekerheden t.a.v. de inkomsten toe en neemt de voorspelbaarheid van deze inkomsten af. Voorzichtigheidshalve begroten wij de WROOV-opbrengst vanaf 2008 5% lager dan bij ongewijzigd beleid.

De SOV⁷-opbrengsten zijn geraamd op basis van de raming voor 2007 van de VSS⁸, d.d. september 2006.

Evenals de begrote lasten zijn de begrote baten voor de jaren na 2008 doorgetrokken.

Baten en lasten:

Beheer concessie	2006	2007	2008	2009	2010	2011
Zuid-Oost Drenthe	Realisatie	Begroot	Begroot	Begroot	Begroot	Begroot
<i>Lasten</i>		4.684.000	5.000.000	5.000.000	5.000.000	5.000.000
<i>Baten</i>		1.553.000	1.650.000	1.650.000	1.650.000	1.650.000
<i>Saldo</i>		3.131.000	3.350.000	3.350.000	3.350.000	3.350.000

5 Dienstregelingen

6 Werkgroep Reizigers Omvang en Omvang Verkopen. Deze werkgroep heeft het zogenaamde WROOV systeem ontwikkeld om de verkoopopbrengsten van nationale vervoerbewijzen (strippenkaarten, sterabonnementen) te verdelen.

7 Studenten Openbaar Vervoerkaart

8 Vereniging Studentenkaart Streekvervoer

(Afloop concessie medio december 2010)

Toelichting baten en lasten:

De begrote lasten zijn gebaseerd op de geraamde DRU's⁹ voor 2007 volgens opgave van de concessiehouder en zijn berekend naar het prijspeil 2008.

De begrote baten zijn gebaseerd op het volgende. De WROOV¹⁰-opbrengsten zijn geraamd op basis van de gerealiseerde vervoersopbrengsten over de periode november 2005 tot en met oktober 2006. Aan de raming van de opbrengsten kleven onzekerheden. In meerjarenperspectief nemen deze onzekerheden bovendien nog toe. In 2007 zullen naar verwachting reeds de eerste effecten van de invoering van de OV-chipkaart merkbaar zijn, omdat dan plaatselijk de OV-chipkaart naast de overige vervoerbewijzen kan worden gebruikt. Als gevolg hiervan nemen de onzekerheden t.a.v. de inkomsten toe en neemt de voorspelbaarheid van deze inkomsten af. Voorzichtigheidshalve begroten wij de WROOV-opbrengst vanaf 2008 5% lager dan bij ongewijzigd beleid.

De SOV¹¹-opbrengsten zijn gebaseerd op de raming voor 2007 van de VSS¹², d.d. september 2006.

Evenals de begrote lasten zijn de begrote baten voor de jaren na 2008 doorgetrokken.

9 Dienstregelingen

10 Werkgroep Reizigers Omvang en Omvang Verkopen. Deze werkgroep heeft het zogenaamde WROOV systeem ontwikkeld om de verkoopopbrengsten van nationale vervoerbewijzen (strippenkaarten, sterabonnementen) te verdelen.

11 Studenten Openbaar Vervoerkaart

12 Vereniging Studentenkaart Streekvervoer

Baten en lasten:

Beheer concessie Zuid-West Drenthe	2006	2007	2008	2009	2010	2011
	Realisatie	Begroot	Begroot	Begroot	Begroot	Begroot
<i>Lasten</i>		2.488.000	2.533.000	2.533.000	2.533.000	2.533.000
<i>Baten</i>		-	-	-	-	-
<i>Saldo</i>		2.488.000	2.533.000	2.533.000	2.533.000	2.533.000

(Afloop concessie medio september 2011)

Toelichting baten en lasten:

De begrote lasten zijn gebaseerd op de geraamde DRU's voor 2007 volgens opgave van de concessiehouder en zijn berekend naar het prijspeil 2008.

De begrote lasten zijn voor de jaren na 2008 doorgetrokken.

Baten en lasten:

Beheer concessie lijn 315	2006	2007	2008	2009	2010	2011
	Realisatie	Begroot	Begroot	Begroot	Begroot	Begroot
<i>Lasten</i>		186.000	204.000	204.000	204.000	204.000
<i>Baten</i>		-	-	-	-	-
<i>Saldo</i>		186.000	204.000	204.000	204.000	204.000

(Afloop concessie 1 juli 2011)

Toelichting baten en lasten:

De begrote lasten zijn gebaseerd op de referentie DRU's uit de concessie en zijn geïndexeerd. De begrote lasten zijn voor de jaren na 2008 doorgetrokken.



Baten en lasten:

Beheer CVV overeenkomsten	2006	2007	2008	2009	2010	2011
	Realisatie	Begroot	Begroot	Begroot	Begroot	Begroot
Lasten						
Oldambt		317.000	319.000	319.000	319.000	319.000
Zuid West Groningen		210.000	216.000	216.000	216.000	216.000
Noord Groningen		399.000	403.000	403.000	403.000	403.000
CVV Drenthe		737.000	746.000	746.000	746.000	746.000
Regiotaxi Zuidwest Drenthe		158.000	159.000	159.000	159.000	159.000
Totaal		1.821.000	1.843.000	1.843.000	1.843.000	1.843.000
Baten		-	-	-	-	-
Saldo		1.821.000	1.843.000	1.843.000	1.843.000	1.843.000

In jaarrekening 2006 waren er kosten voor Regiotaxi Zuidwest Drenthe begrepen in de CVV-overeenkomst Drenthe.

Vanaf 2007 zijn de vermelde bedragen inclusief 6% BTW, zie hoofdstuk 6, Financiën, voor een nadere toelichting.

Toelichting baten en lasten:

De begrote lasten zijn gebaseerd op de verwachte lasten in 2006, verhoogd met indexering.

Thema:

Tarievenbeleid

Meerjarendoelstelling:

Het ontwikkelen, verbeteren en aanpassen van het tarievenbeleid zodanig dat voor de reiziger een overzichtelijk, gemakkelijk en acceptabel tariefsysteem bestaat, dat goed te begrijpen is, tegen acceptabele voorwaarden is, voldoende verkrijgbaar is, en dat recht doet aan de verschillende gebruikers van het openbaar vervoer, van studenten die veel via internet doen tot ouderen die een kaartje bij de chauffeur of de sigarenwinkel willen kopen.

Concrete doelen 2008:

Het invoeren van de OV-chipkaart (distributie, migratie, implementatie en nieuw tariefensysteem), tegen voor de betrokken bestuurders, voor de regio en voor de reizigers aanvaardbare voorwaarden. De invoering van de OV-chipkaart wordt gekoppeld aan de expiratie van de concessie GGD (december 2008).

Het omzetten/ontwikkelen van het regionale tariefensysteem in regionale proposities t.b.v. de OV-chipkaart.

Bieden (op verzoek van derden) van maatwerk tarieven voor speciale groepen, gelegenheden, promoties of evenementen waarbij eventuele voordelen / korting voor de reizigers ontstaan door co-financiering van derden.

Toelichting baten en lasten:

Vanaf 2008 zijn voor dit thema geen afzonderlijk baten en lasten begroot. Realisatie vindt plaats door inzet van mensen en middelen van andere thema's.

Thema:

Haltebeleid en reizigersinformatie

Meerjarendoelstelling:

Het verbeteren van de haltes in Groningen en Drenthe zodanig dat zo veel mogelijk voldaan wordt aan de eisen m.b.t. toegankelijkheid, de eisen van veiligheid en de wensen van de reizigers.

Het ontwikkelen van moderne vormen van reizigersinformatie, zoals dynamische halte-informatie, informatie over verbindingen via mobiele telefoon, televisie en internet, maar ook reizigersinformatie bij (snel)wegen teneinde reizigers de keuze te bieden tussen het (verder)gaan met de auto of comfortabel (over)stappen op de bus om zodoende sneller de bestemming te bereiken.

Concrete doelen 2008:

Uitrol mediazuilen (modern vormgegeven zuilen met duidelijke statische informatie en voorbereid voor dynamische reizigersinformatie) voor de Qliners in 2008/2009 inclusief nieuwe statische en dynamische reisinformatie (+ ontwikkelkosten). Dit wordt uitgewerkt als pilot in 2007/2008.

Invoering nieuwe lay-out statische reisinformatie (volgens toegankelijkheidsrichtlijnen) in alle concessies. Mogelijke aanbesteding van reizigersinformatie (geheel of gedeeltelijk) in een aparte concessie naast de vervoersconcessies.

Opwaarderen van haltevoorzieningen in overleg met provincies en gemeenten tot een minimum voorzieningenniveau per haltecategorie (streekhalte, stadshalte, centrumhalte, knooppunt e.d.). Aanpassing van de haltevoorzieningen vindt plaats in het kader van het toegankelijkheidsnetwerk (toegankelijkheidseis ministerie V&W per 2010).

Het experimenteren met nieuwe vormen van dynamische reizigersinformatie, in combinatie met de OV-chipkaart, om te onderzoeken welke toepassing voor welke reizigers wanneer adequaat is en die toepassing vervolgens implementeren.

Baten en lasten:

Haltebeleid en reizigersinformatie	2006	2007	2008	2009	2010	2011
	Realisatie	Begroot	Begroot	Begroot	Begroot	Begroot
<i>Lasten</i>		300.000	306.000	306.000	306.000	306.000
<i>Baten</i>		-	-	-	-	-
<i>Saldo</i>		300.000	306.000	306.000	306.000	306.000

Toelichting baten en lasten:

Het vermelde bedrag voor 2008 is ten opzichte van het jaar 2007 geïndexeerd. Voor haltebeleid en reizigersinformatie zijn middelen binnen de voorziening BDU geoormerkt, zie hoofdstuk 9.

Thema:

Sociale veiligheid

Meerjarendoelstelling:

Het borgen van de veiligheid en het verhogen van het veiligheidsgevoel van de reizigers, zodanig dat zij veilig en wel hun bestemming bereiken en weer thuiskomen. Dit betreft niet alleen de veiligheid in de bus maar ook op haltes en de omgeving daarvan, de stations en de transferia.

Concrete doelen 2008:

Het verder verbeteren van de veiligheid bij haltes en stations, door het ontwikkelen van lokale veiligheidsarrangementen in samenwerking met gemeenten, politie, vervoerders, sociale werkvoorziening en dergelijke, in co-makerhip en co-finance.

Het verder verbeteren van de veiligheid in de bussen door het trainen van de chauffeurs (gedragscompetenties), zodanig dat zij kunnen omgaan met agressie en de passagiers voor zover mogelijk kunnen vrijwaren van geweld of intimidatie.

Mogelijke aanbesteding van onafhankelijke BOA's (Bevoegd Opsporings Ambtenaar)/controleurs (geheel of gedeeltelijk) in een aparte concessie naast de vervoersconcessies. Naar aanleiding van een experiment in 2007 zal worden besloten of de inzet van externe BOA's/stewards op enkele buslijnen van Arriva in 2008 wordt voortgezet.

Het verder verbeteren van de veiligheid door het inzetten van controleurs op risicovolle lijnen (n.a.v. kwartaalrapportages van vervoerders m.b.t. waarneming van zwartrijpercentages en incidenten).

Het gevoel van sociale veiligheid in 2008 wordt gewaardeerd met een 8 conform de doelstellingen zoals verwoord in het Aanvalsplan Sociale Veiligheid van het ministerie van V&W.

Baten en lasten:

Sociale veiligheid	2006	2007	2008	2009	2010	2011
	Realisatie	Begroot	Begroot	Begroot	Begroot	Begroot
<i>Lasten</i>		510.000	437.000	437.000	437.000	437.000
<i>Baten</i>		-	-	-	-	-
<i>Saldo</i>		510.000	437.000	437.000	437.000	437.000

Toelichting baten en lasten:

Vanaf 2008 zijn de begrote lasten exclusief de middelen sociale veiligheid voor de concessie Spoor. De BDU bijdrage van de provincie Groningen is met hetzelfde bedrag verlaagd. Het bedrag van 2008 is ten opzichte van 2007 geïndexeerd.

Thema:

Toegankelijkheid

Meerjarendoelstelling:

Het verbeteren van haltes zodanig dat die toegankelijk zijn voor bijvoorbeeld minder goed ter been zijnde reizigers, voor vaders of moeders met kinderen, voor vakantiegangers met koffers, etc., en het inzetten van lagevloerbussen, zodanig dat ook WVG-geïndiceerden (gratis) van het openbaar vervoer gebruik kunnen maken, in een co-makership met gemeenten en andere partijen en waar bijvoorbeeld WMO-gelden ingezet worden ter dekking van de kosten (hetgeen mogelijk wordt door besparing door de Gemeenten op de relatief dure WVG-taxi's).

Concrete doelen 2008:

Het integreren van WVG-vervoer in maatwerkconstructies met andere vormen van kleinschalig vervoer, zoals in Zuidwest Drenthe en de geïntegreerde aanbesteding van OV en doelgroepenvervoer.

Het opnemen van toegankelijkheidseisen in nieuwe concessies voor zowel materieel als reizigersinformatie.

Toegankelijke opwaardering van halteplaatsen in 2008 tot minimaal 12% (in 2007: 8,6%) van de in totaal 5682 halteplaatsen in de provincies Groningen/Drenthe t.b.v. het halteplan 2010 onder verantwoordelijkheid van de provincies Groningen en Drenthe. In 2010 moet in totaal 46% van de halteplaatsen, namelijk 2644 stuks zijn opgewaarderd

Baten en lasten:

Toegankelijkheid	2006	2007	2008	2009	2010	2011
	Realisatie	Begroot	Begroot	Begroot	Begroot	Begroot
<i>Lasten</i>		306.000	-	-	-	-
<i>Baten</i>		-	-	-	-	-
<i>Saldo</i>		306.000	-	-	-	-

Toelichting baten en lasten:

Vanaf 2008 worden voor deze post geen afzonderlijke bedragen meer begroot. Geldstromen gaan rechtstreeks van het ministerie van V&W naar de provincies. Deze middelen worden door de provincies besteed aan het opwaarderen van haltes, in samenwerking met de gemeenten.

3. Sectoren- en doelgroepenbeleid

In het Businessplan 2007 zijn er sectoren en doelgroepen gedefinieerd die in de beleidsplannen en in de operationalisering specifieke aandacht behoeven. Met het specifieke beleid ten opzichte van deze sectoren en doelgroepen is een bedrag van in totaal € 1.020.000 gemoeid. Het beleid dat voor een speciale sector of doelgroep wordt ontwikkeld, vindt zijn weerslag in één of meerdere hiervoor genoemde thema's. Omdat wij gekozen hebben voor specifiek beleid, worden er middelen toegewezen om te waarborgen dat er voldoende aandacht aan deze sectoren en doelgroepen gegeven wordt, dat acties in relatie staan tot de wensen en eisen van deze sectoren en doelgroepen en dat de resultaten herkenbaar zijn voor en erkend worden door de betrokken sectoren en doelgroepen.

De verdeling van het totale budget onder de onderscheiden sectoren en doelgroepen is als volgt:

- zorg- en welzijninstellingen, resp. bezoekers daarvan:	€ 102.000
- buurten, wijken en dorpen, resp. bewoners daarvan:	€ 204.000
- onderwijsinstellingen, resp. studenten en scholieren:	€ 51.000
- toerisme, recreatie, evenementen en stadscentra, resp. bezoekers daarvan:	€ 408.000
- bedrijven en bedrijventerreinen, resp. forensen:	€ 204.000
- ICT branche	€ 51.000

In het navolgende zijn enkele doelen per sector/doelgroep weergegeven.

- zorg- en welzijninstellingen, resp. bezoekers daarvan:

(Grote) zorg- en welzijninstellingen bereikbaar houden, door middel van gericht vervoer voor bezoekers, maar ook voor personeel (MediQ-liners).

- buurten, wijken en dorpen, resp. bewoners daarvan:

Door grondig onderzoek, via wijkraden, klantenpanels en/of via internet behoefte aan openbaar vervoer (her)definiëren, verbeteringen, uitbreidingen en/of vernieuwingen in het aanbod aanbrenge, al of niet in co-makership en co-finance met derden, waaronder gemeenten (Servicebussen).

- onderwijsinstellingen, resp. studenten en scholieren:

De communicatie met doelgroep, met name door ICT toepassingen vergroten. Inzetten en uitbreiden van OV-contactteams in onderwijsinstellingen t.b.v. verbetering van klanttevredenheid en productkwaliteit. Waar nodig, dienstregeling aanpassen en verder hoogwaardig en kleinschalig vervoer organiseren, zo mogelijk in co-finance met de betreffende scholen en gemeenten (iQliners).

Contacten met instellingen voor voortgezet, middelbaar en hoger onderwijs benutten om het belang van een goede bereikbaarheid met OV te laten betrekken bij de locatiekeuzes voor nieuwbouw.

- toerisme, recreatie, evenementen en stadscentra, respectievelijk bezoekers daarvan:

Zowel voor verblijfsrecreanten als voor dagjesmensen een systeem van openbaar vervoer opzetten zodanig dat campings, bungalowparken, binnensteden, attractieparken, evenementen, natuurgebieden, enz. goed (onderling) bereikbaar zijn, zodanig dat de toeristen en dagrecreanten volop gelegenheid hebben op comfortabele en eenvoudige wijze naar de bestemming te reizen en dat voor een aantrekkelijk en makkelijk tarief kunnen doen (ToerBussen).

- voor reizigers die de stadskern van Groningen willen bereiken wordt de Citybus-formule verder verbeterd, in samenhang met de ontwikkeling van de diverse transferia om Groningen-Stad heen.

- bedrijven en bedrijventerreinen, resp. forensen:

Met bedrijven op bedrijfsterreinen (in steden maar ook bij dorpen) het personeelsvervoer beter regelen, in co-makership en co-finance, zodanig dat meer forensen met openbaar vervoer het bedrijf kunnen bereiken en verlaten. Daar waar nodig in ketenvervoer: eerst (met een aantal collega's) in de auto naar een carpoolhalte, vandaar in de bus rechtstreeks naar het bedrijf en vice versa.

- ICT branche:

De ICT-branche is met name genoemd vanwege de ontwikkelingen m.b.t. de dynamische en persoonlijke reizigersinformatie, in combinatie met toepassingen m.b.t. de OV-chipkaart. Door combinaties te maken ontstaat een grotere mate van effectiviteit en efficiëntie, en kan gebruik gemaakt worden van ontwikkelingen en ervaringen elders, zoals bij de grote telecombedrijven.

Baten en lasten:

Sectoren- en doelgroepenbeleid	2006	2007	2008	2009	2010	2011
	Realisatie	Begroot	Begroot	Begroot	Begroot	Begroot
Lasten						
Sector zorg- en welzijn		100.000	102.000	102.000	102.000	102.000
Sector buurten, wijken en dorpen		200.000	204.000	204.000	204.000	204.000
Sector onderwijsinstellingen		50.000	51.000	51.000	51.000	51.000
Sector toerisme/recreatie, evenementen, winkelcentra		400.000	408.000	408.000	408.000	408.000
Sector bedrijven en bedrijventerreinen		250.000	204.000	204.000	204.000	204.000
Sector ICT branche		-	51.000	51.000	51.000	51.000
Totaal		1.000.000	1.020.000	1.020.000	1.020.000	1.020.000
Baten		-	-	-	-	-
Saldo		1.000.000	1.020.000	1.020.000	1.020.000	1.020.000

Toelichting baten en lasten:

De bedragen van 2008 zijn ten opzichte van 2007 geïndexeerd.

4. Marketing

Het OV-bureau besteedt veel aandacht aan het verbeteren van het imago van het openbaar vervoer. Ook wordt er veel aandacht geschonken aan maatwerk-communicatie, zoals bijvoorbeeld een huis-aan-huis-folder als er een nieuwe Servicebus gaat rijden (Kloosterveen, Veendam, etc.), een gerichte advertentiecampaagne als er stremmingen en omleidingen zijn en posters inabri's en in bussen als de dienstregeling wijzigt. Uit evaluaties blijkt dat reizigers de communicatie van het OV-bureau zeer waarderen. Ook in 2008 zullen weer veel marketing- en communicatie-inspanningen worden verricht. Deze inspanningen zijn gericht op het bereiken van de volgende, algemene, doelstellingen van het OV-bureau: positief imago van het openbaar vervoer, communicatie met reizigers, weten wat (groepen van) reizigers willen, hoge mate van reizigerstevredenheid en reizigersgroei. In het businessplan 2008 zal worden geformuleerd welke specifieke doelen worden nagestreefd.

Het marketing- en communicatiebudget, groot € 969.000, is als volgt verdeeld:

Baten en lasten:

Marketing	2006	2007	2008	2009	2010	2011
	Realisatie	Begroot	Begroot	Begroot	Begroot	Begroot
<i>Lasten</i>						
Marketing & communicatie algemeen		250.000	300.000	300.000	300.000	300.000
Specifieke marketing & communicatie t.b.v. doelgroepen, thema's en sectoren		600.000	560.000	560.000	560.000	560.000
Sitebeheer		50.000	39.000	39.000	39.000	39.000
PR en evenementen		50.000	70.000	70.000	70.000	70.000
Totaal lasten		950.000	969.000	969.000	969.000	969.000
<i>Baten</i>		-	-	-	-	-
<i>Saldo</i>		950.000	969.000	969.000	969.000	969.000

Toelichting baten en lasten:

Marketing & communicatie algemeen: betreft activiteiten en inspanningen die boven een specifieke doelgroep, sector of specifiek thema uitstijgen, bijvoorbeeld communicatie over ingrijpende wijzigingen in dienstregelingen of gevolgen voor busreizigers door langdurige verkeersstremmingen.

Specifieke marketing & communicatie is gericht op één doelgroep, één thema of één sector.

Onder sitebeheer valt onderhoud en vernieuwing van de ovbgd-site.

PR en evenementen: deze inspanningen zijn gericht op het verbeteren van het imago van het openbaar vervoer, verhoging van bekendheid van (de activiteiten van) het OV-bureau, en het intensiveren van contacten met publieke en private partijen met wie we onze doelstellingen realiseren.

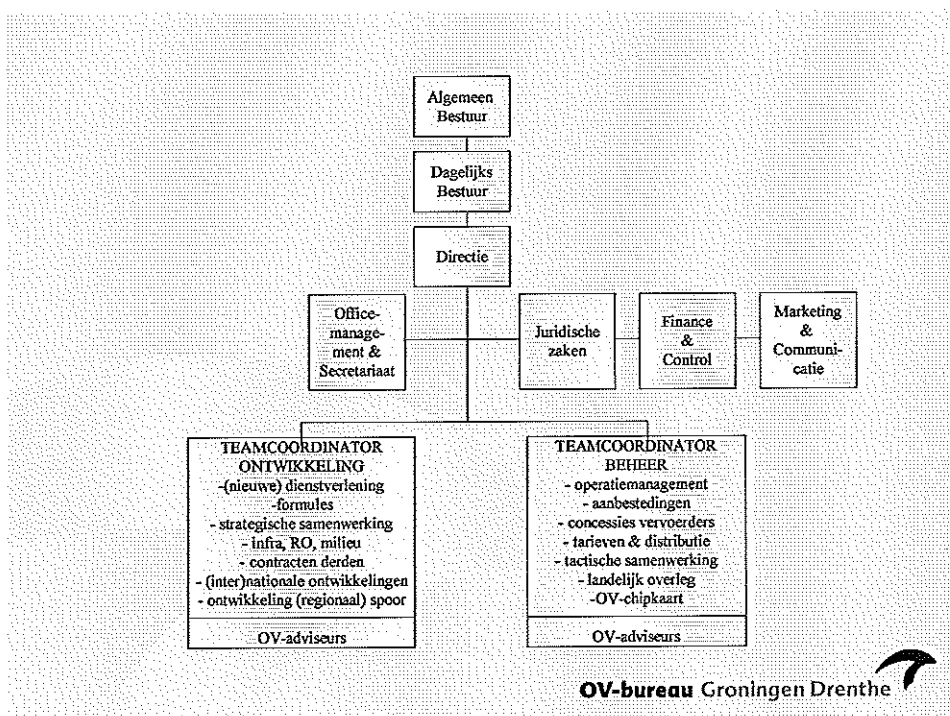
Daarnaast op specifieke marketing- en communicatie voor kortdurende evenementen, zoals vervoersfaciliteiten bij de TT van Assen, of de 4-mijl van Groningen.

De bedragen van 2008 zijn ten opzichte van 2007 geïndexeerd.

5. Bedrijfsvoering

De inrichting van de organisatie is conform het businessplannen 2006 en 2007.

Hieronder is het organogram van het OV-bureau weergegeven.



De OV-adviseurs werken aan hun thema, sector en doelgroep, en worden aldoende nog meer specialist en deskundig op hun eigen specifieke terrein. De professionaliteit, de zakelijkheid en de slagvaardigheid zijn vergroot, de focus is verlegd van materieel naar reiziger. Er wordt gestuurd op pro-activiteit, creativiteit, flexibiliteit en resultaten.

De financiële en administratieve huishouding is goed op orde. De marketing en communicatie wordt verzorgd door een ervaren medewerker, onder regie van de directeur. De juridische zaken worden behartigd door een ervaren medewerker met een jarenlange ervaring op OV-gebied. De controller en de jurist hebben allebei een vaste achtervang extern; de achtervang van de marketing- en communicatie ligt bij de directie.

De officemanager zorgt dat de algemene zaken in het OV-bureau goed verlopen en zorgt daarnaast ook voor de BHV- en de Arbo-taken. Verder ondersteunt zij de controller en de marketeer. De secretariaal medewerkster verzorgt de gehele poststroom en het archief. Het documentenbeheer is gedigitaliseerd.

Voor de organisatie van de automatisering is het beleidsplan ICT 2007-2011 opgesteld. Dit plan voorziet in een aantal stappen waarmee de volgende gewenste situatie kan worden bereikt:

- Thuiswerkoplossingen. Hiervoor zal gebruik worden gemaakt van het Server-Based Computing model.
- ASP (Application, Service Providing). Dit houdt in dat de functionaliteit van software wordt uitbesteed. De software wordt hierbij niet meer op de server van het OV-bureau geïnstalleerd, maar in het datacenter van de automatiseerder.
- IP-telefonie: spraak en data worden daarbij verzonden door hetzelfde netwerk.

De onderverdeling van baten en lasten is als volgt:

Baten en lasten:

Bedrijfsvoering	2006	2007	2008	2009	2010	2011
	Realisatie	Begroot	Begroot	Begroot	Begroot	Begroot
Lasten						
Lonen, salarissen en overige personele kosten		1.140.000	1.163.000	1.163.000	1.163.000	1.163.000
Huisvestingskosten		102.000	104.000	104.000	104.000	104.000
Kantoorkosten		102.000	153.000	153.000	153.000	153.000
Advieskosten		102.000	104.000	104.000	104.000	104.000
Totaal lasten		1.446.000	1.524.000	1.524.000	1.524.000	1.524.000
Baten						
Bijdragen personeelskosten		697.000	711.000	711.000	711.000	711.000
Saldo		749.000	813.000	813.000	813.000	813.000

Toelichting baten en lasten:

De post kantoorkosten is t.o.v. 2007 verhoogd met € 50.000 i.v.m. toegenomen automatiseringskosten.

De bedragen van 2008 zijn ten opzichte van 2007 geïndexeerd.

6. Financiën

In dit hoofdstuk komen de financieringsparagraaf, de dekkingsmiddelen en de financiële positie aan de orde.

In het onderdeel financieringsparagraaf zal worden ingegaan op de financieringsfunctie en op de wijze waarop voldaan wordt aan de eisen uit de Wet fido ten aanzien van de financiering.

Het onderdeel dekkingsmiddelen bevat informatie over de middelen die het OV-bureau beschikbaar heeft om zijn taken uit te voeren en over de wijze waarop deze worden geïndexeerd.

In de toelichting op de baten en lasten van het thema financiën wordt met betrekking tot dit thema een aantal posten nader toegelicht en wordt ingegaan op de verschillen tussen de begroting 2008 en de begroting 2007.

Financieringsparagraaf

Op grond van de Wet fido dienen de decentrale overheden en dus ook het OV-bureau, te beschikken over een financieringsstatuut. Dit financieringsstatuut is in concept klaar en zal begin 2007 worden vastgesteld.

De doelen van de financieringsfunctie die in financiële verordening zijn als volgt geformuleerd:

- De financieringsfunctie is bedoeld om de middelen te verschaffen om de taken van de gemeenschappelijke regeling uit te kunnen voeren.
- Het dagelijks bestuur draagt bij de uitoefening van de financieringsfunctie zorg voor:
 1. Het aantrekken van voldoende financiële middelen en het uitzetten van overtollige gelden om het programma binnen de door het algemeen bestuur vastgestelde kaders van de begroting uit te kunnen voeren;
 2. Het minimaliseren van de financiële risico's, waarbij de prioriteitstelling als volgt is: liquiditeitsrisico, kredietrisico, koersrisico en renterisico.
 3. Het zo veel mogelijk beperken van de kosten van de leningen en het bereiken van een voldoende rendement op de uitzettingen;
 4. Het beperken van de interne verwerkingskosten en externe kosten bij het beheren van de geldstromen en financiële posities.

Het aangaan van kortlopende of langlopende geldleningen, anders dan het hebben van een incidenteel saldotekort op de zakenrekening, behoort niet tot de doelen van de financieringsfunctie van het OV-bureau.

De uitvoering van de financieringsfunctie zal voor wat betreft het uitzetten van tijdelijk overtollige middelen (uitzettingen) worden uitbesteed aan de provincie Groningen. Dit gebeurt op basis van liquiditeitsprognoses die maandelijks door de controller van het OV-bureau worden opgesteld. Het betalingsritme op basis waarvan de prognoses worden opgesteld, is gebaseerd op de volgende afspraken. In de concessies is vastgelegd dat elke 15e van de maand 1/13 deel van de subsidie aan de vervoerder wordt vergoed en in april 2/13 (vanwege vakantiegeld). De provincies Groningen en Drenthe dragen zorg voor betaling van de subsidie in dezelfde termijnen rond de 13e van de maand.



Financiering

Wij gaan ervan uit dat de uitgaande liquiditeiten van het OV-bureau kunnen worden gefinancierd uit de binnenkomende liquiditeiten. Liquiditeitsoverschotten zullen risicomijdend worden uitgezet binnen de kaders van het financieringsstatuut. Het aantrekken van middelen wordt voor 2008 niet verwacht.

Risicobeheer

De uitvoering van de financieringsfunctie vindt plaats binnen de kaders, richtlijnen en limieten van het financieringsstatuut. Voor de beheersing van risico's met betrekking tot aangegane geldleningen zijn de kasgeldlimiet en de renterisiconorm in het algemeen van belang. Gelet op het verwachte ontbreken van kort- dan wel langlopende geldleningen zijn de toetsing van de kasgeldlimiet en de renterisiconorm onnodig.

Dekkingsmiddelen en indexering

Het belangrijkste dekkingsmiddel voor de kosten van het OV-bureau is de bijdrage uit de BDU-uitkering, die de provincies Groningen en Drenthe beschikbaar stellen voor OV. Vanaf 1 januari 2005 ontvangen de provincies geen specifieke rijksbijdrage meer voor het stads- en streekvervoer, maar zijn deze bijdragen opgenomen in de Brede Doeluitkering (BDU). De hoogte van de bijdrage aan het OV-bureau is afgeleid uit de oorspronkelijke rijksbijdrage voor het stads- en streekvervoer, een van de voorlopers van de huidige BDU. Voor de indexering van de BDU-bijdrage aan het OV-bureau is tot en met 2007 een OV-kostengerelateerde index gehanteerd. De provincie willen vanaf 2008 de BDU-bijdrage aan het OV-bureau jaarlijks verhogen met de BDU-index. Deze index bedroeg in 2007 2%. Dit percentage is ook voor de begroting 2008 gebruikt.

<i>Bedragen exclusief vergoeding BTW-OV</i>	Begroting 2007	Correctie sociale veiligheid spoor	Begroting 2007 na correctie	Index 2008	Begroting 2008
BDU-bijdrage Groningen	33.033.233	81.600-	32.951.633	2,00%	33.611.000
BDU-bijdrage Drenthe	18.117.775	-	18.117.775	2,00%	18.480.000

De lasten van het OV-bureau vloeien grotendeels voort uit de concessieverplichtingen. In de huidige concessies is vastgelegd dat de vervoerders de loon- en prijscompensatie ontvangen, zoals deze door VenW wordt toegepast voor het stads- en streekvervoer: in concreto de loonvoet marktsector (65%) en index materiele overheidsconsumptie (35%). In toekomstige concessies zal worden vastgelegd dat de BDU-index wordt toegepast, omdat dit ook voor de provinciale bijdragen aan het OV-bureau geldt vanaf 2008.

Naast de reguliere bijdrage uit de BDU ontvangt het OV-bureau via de provincies Groningen en Drenthe in 2008 nog € 3,33 miljoen voor de invoering van de OV-chipkaart op grond van de hiertoe afgesloten overeenkomst tussen de minister van Verkeer en Waterstaat, de provincies Groningen en Drenthe en het OV-bureau. De bijdrage voor de OV-chipkaart aan het OV-bureau in 2007 bedraagt in totaal € 14,471 miljoen, waarvan € 5,9 miljoen een renteloze lening is.

Voor de concessies waarvoor het OV-bureau opbrengstverantwoordelijk is, namelijk de GGD-concessie, de concessie Zuid Oost Drenthe en de concessie basis- en aanvullend openbaar vervoer in provincie Groningen, heeft het OV-bureau baten bestaande uit de opbrengst studentenkaarten en de overige reizigersverkopen. Voor de GGD-concessie is daarnaast ook nog sprake van cofinancieringsbaten door de provincie Fryslân.

Verder ontvangt het OV-bureau van de provincies Groningen en Drenthe en de gemeente Groningen een bijdrage personeelskosten. Deze is vermeld in het hoofdstuk 5, Bedrijfvoering.

Onder de dekkingsmiddelen kunnen ook de rentebaten worden gerekend. Er is echter ook sprake van rentelasten, omdat aan de BDU-middelen over het eindsaldo van het jaar rente moet worden toegevoegd. Hoeveel dit saldo per ultimo 2006 bedraagt is op dit moment nog niet aan te geven. Voor de begroting worden zowel de rentebaten als de rentelasten pro memorie geraamd en wordt ervan uitgegaan dat rentebaten en rentelasten elkaar in evenwicht houden.

Baten en lasten:

Financiën	2006	2007	2008	2009	2010	2011
	Realisatie	Begroot	Begroot	Begroot	Begroot	Begroot
Lasten						
Dotatie voorziening BDU stremmingen		250.000	255.000	255.000	255.000	255.000
Dotatie voorziening BDU verbetering dienstregeling en aansluitingen			2.594.000	-	-	-
Dotatie voorziening BDU OV-chipkaart		8.571.000	3.330.000	-	-	-
Dotatie voorziening BDU weerstandsvermogen		1.173.000	-	-	-	-
Onvoorzien		1.565.000	500.000	500.000	500.000	500.000
Taakstellend bezuinigen				213.000-	213.000-	213.000-
Rentelasten		p.m.	p.m.	p.m.	p.m.	p.m.
Totaal lasten		11.559.000	6.679.000	542.000	542.000	542.000
Baten						
OV-chipkaart		8.571.000	3.330.000	-	-	-
BDU-bijdrage Groningen		33.033.200	33.611.000	33.611.000	33.611.000	33.611.000
BDU-bijdrage Drenthe		18.117.800	18.480.000	18.480.000	18.480.000	18.480.000
BDU-bijdrage: vergoeding BTW-OV Groningen		61.000	53.000	53.000	53.000	53.000
BDU-bijdrage: vergoeding BTW-OV Drenthe		58.000	51.000	51.000	51.000	51.000
Rentebaten		p.m.	p.m.	p.m.	p.m.	p.m.
Totaal baten		59.841.000	55.525.000	52.195.000	52.195.000	52.195.000
Saldo		48.282.000-	48.846.000-	51.653.000-	51.653.000-	51.653.000-

Toelichting baten en lasten:



- Lasten

De dotatie aan de voorziening BDU in verband met stremmingen is ingesteld bij de besluitvorming over de achtmaandsrapportage 2006. Voor het jaar 2008 en volgende jaar is het bedrag geïndexeerd naar het kostenniveau 2008.

De dotatie aan de voorziening BDU in verband met verbetering dienstregeling en aansluitingen in 2008 maakt het handhaven van het voorzieningenniveau in 2009 tot en met 2011 op het niveau van de dienstregeling per december 2006 mede mogelijk.

De dotatie aan de voorziening BDU in verband met de invoering van de OV-chipkaart betreft het subsidiedeel van de door het Rijk beschikbaar gestelde middelen die via de provincies aan het OV-bureau beschikbaar worden gesteld.

In deze begroting is, conform de Kadernota begroting 2008, een post voor onvoorziene uitgaven opgenomen van € 500.000 Deze post is bedoeld voor onvoorziene uitgaven die niet elders binnen de begroting kunnen worden gedekt en maakt deel uit van het weerstandsvermogen van het OV-bureau.

De begroting 2008 is sluitend. Voor de meerjarenbegroting 2009 tot en met 2011 is een taakstellende bezuiniging opgenomen, waarmee ook de meerjarenbegroting sluit. Bij de begroting 2009 zal de taakstellende bezuiniging zo nodig zijn geconcretiseerd.

- Baten

De onder de baten vermelde bedragen OV-chipkaart betreft het subsidiedeel van de ontvangen BDU-middelen in verband met de invoering van de OV-chipkaart aan het OV-bureau.

Onder de baten zijn tevens de vergoedingen van de provincie Groningen en Drenthe vermeld voor de BTW-OV. Vanaf 2007 wordt de BTW-OV niet meer op declaratiebasis door het ministerie van Verkeer en Waterstaat vergoed, maar worden de provincies met een landelijk bedrag van € 25 miljoen gecompenseerd. De laatste declaraties van de BTW-OV zijn door de provincies voor 1 november 2006 bij het ministerie zijn ingediend en worden op basis van de beschikkingen BDU aan de provincie beschikbaar gesteld. Vanaf de laatste maanden van 2006 wordt het declaratiesysteem vervangen door de landelijke verhoging van de BDU. In het bedrag van € 25 miljoen is € 5,5 miljoen bestemd voor de vergoeding van de (resterende) BTW over 2006. Wij verwachten dat de provincies ten laste van de BDU-uitkering de BTW-OV vanaf 2007 zullen (blijven) vergoeden, bij de beschikking BDU.

.

7. Weerstandsvermogen

In de notitie weerstandsvermogen 2005 OV-bureau Groningen Drenthe is inzicht gegeven in de financiële risico's die het OV-bureau Groningen Drenthe loopt en is op grond daarvan de gewenste omvang van het weerstandsvermogen voor het OV-bureau Groningen Drenthe bepaald. In het navolgende is deze notitie als vertrekpunt genomen.

Onder weerstandsvermogen verstaan we de mate waarin het OV-bureau in staat is middelen vrij te maken om substantiële tegenvallers op te vangen, zonder dat dit betekent dat het beleid veranderd moet worden.

Het Algemeen Bestuur is er verantwoordelijk voor dat de begroting sluit. Een precies sluitende begroting zonder weerstandsvermogen betekent dat iedere tegenvaller een probleem gaat opleveren. In dat geval staat het beleid van het OV-bureau onder druk. Het Algemeen Bestuur heeft daarom besloten dat het OV-bureau over voldoende weerstandsvermogen dient te beschikken.

Bij de inschatting van de risico's is rekening gehouden met de mogelijkheden voor interne beheersing. De onderstaande risicokaart vermeldt de onderkende risico's.

Tabel 1: Risicokaart 2008 van het OV-bureau Groningen Drenthe

Omschrijving	begroting 2008	zeer gering	gering	gemiddeld	aanmerkelijk
Wijziging BDU:	52.091.000			x	
SOV-opbrengsten	17.400.000			x	
WROOV en regionale kaartsoorten: afname reizigersaantallen	19.337.000				
WROOV en regionale kaartsoorten: sleuteffecten					
Garantstelling WROOV-reglement	19.337.000		x		
Overschrijding kosten als gevolg van toename DRU's	77.049.000		x		
Bonus-/malusregeling	P.M.	x			
OV-chipkaart, exploitatiefase	P.M.			x	
CVV	1.739.000			x	
Sociale veiligheid	437.000	x			
Strategie (nieuwe) dienstverlening en onderzoek	106.000	x			
Ontwikkeling kleinschalig vervoer	204.000	x			
Consumentencommunicatie en -consumentenonderzoek	54.000	x			
Beheer	337.000	x			
Haltebeleid en reizigersinformatie	765.000		x		
Sectoren- en doelgroepenbeleid	1.020.000		x		
Marketing en communicatie	969.000		x		
Kosten bedrijfsvoering	813.000	x			
Rentelasten	0	x			
Compensatie BTW Openbaar Vervoer	P.M.	x			
Compensatie BTW via het BCF.	P.M.	x			
Totaal aantal risico's:		10	5	4	10
Procentueel:		48%	24%	19%	10%

Onder de risico's bevindt zich ook de (enige) garantstelling van het OV-bureau. Deze heeft betrekking op het WROOV-reglement. Op grond van artikel 4.2.5 van het WROOV-reglement stelt de concessieverlener zich garant jegens de Staat en overige concessieverleners voor oninbaar gebleken vorderingen op de concessiehouder door de WROOV-uitvoeringsorganisatie, voor zover deze voortvloeien uit toepassing van de WROOV-methode.



Op grond van de geactualiseerde risico-inschatting bij de achtmaandsrapportage 2006 heeft het OV-bureau de omvang van de gewenste weerstandscapaciteit bepaald op € 4,2 miljoen. Uit de bovenstaande risicokaart blijkt dat in absolute zin 29% van de onderkende risico's als gemiddeld of hoog worden ingeschat. Dit betekent een daling ten opzichte van de begroting 2007 (cijfers 2005) met 3%. Tegenover de daling van het aantal risico's staat, dat de bedragen waarop de risico's betrekking hebben zijn gestegen. Op grond hiervan zien wij geen aanleiding de gewenste weerstandscapaciteit bij te stellen. De weerstandscapaciteit is ultimo 2007 op dit gewenste niveau.

Voor nadere informatie over de aard van de risico's, zoals hierboven genoemd, verwijzen wij naar de notitie weerstandsvermogen 2005 OV-bureau Groningen Drenthe.

8. Begroting in een oogopslag

Programma collectief personenvervoer

Lasten per thema	rekening 2006	begroting 2007	begroting 2008	begroting 2009	begroting 2010	begroting 2011
Strategie (nieuwe) dienstverlening en onderzoek		104.000	106.000	106.000	106.000	106.000
Verbetering dienstregeling en aansluitingen		20.000	-	-	-	-
Ontwikkeling kleinschalig vervoer		200.000	204.000	204.000	204.000	204.000
Consumentcommunicatie en -consumentenonderzoek		96.000	54.000	54.000	54.000	54.000
Beheer		290.000	337.000	337.000	337.000	337.000
Concessie Zuid-Oost Drenthe		4.684.000	5.000.000	5.000.000	5.000.000	5.000.000
Concessie Zuid-West Drenthe		2.488.000	2.533.000	2.533.000	2.533.000	2.533.000
Concessie GGD		71.526.000	58.704.000	61.511.000	61.511.000	61.511.000
Concessie basis- en aanvullend openbaar vervoer in provincie Groningen		-	13.254.000	13.254.000	13.254.000	13.254.000
Concessie lijn 315		186.000	204.000	204.000	204.000	204.000
Collectief Vraagafhankelijk Vervoer		1.821.000	1.843.000	1.843.000	1.843.000	1.843.000
Tarievenbeleid		100.000	-	-	-	-
Haltebeleid en reizigersinformatie		300.000	306.000	306.000	306.000	306.000
Sociale veiligheid		510.000	437.000	437.000	437.000	437.000
Toegankelijkheid		306.000	-	-	-	-
Sectoren- en doelgroepenbeleid		1.000.000	1.020.000	1.020.000	1.020.000	1.020.000
Marketing en communicatie		950.000	969.000	969.000	969.000	969.000
Bedrijfsvoering: lonen en salarissen		1.140.000	1.163.000	1.163.000	1.163.000	1.163.000
Bedrijfsvoering: huisvestingskosten		102.000	104.000	104.000	104.000	104.000
Bedrijfsvoering: kantoorkosten		102.000	153.000	153.000	153.000	153.000
Bedrijfsvoering: advieskosten		102.000	104.000	104.000	104.000	104.000
Dotatie voorziening stremmingen		250.000	255.000	255.000	255.000	255.000
Dotatie voorziening verbetering dienstregeling en aansluitingen			2.594.000	-	-	-
Dotatie voorziening OV-chipkaart		8.571.000	3.330.000	-	-	-
OV-chipkaart - structureel		-	-	-	-	-
Financiering en algemene dekkingsmiddelen		1.565.000	500.000	287.000	287.000	287.000
Dotatie voorziening BDU		1.173.000				
TOTAAL LASTEN		97.586.000	93.174.000	89.844.000	89.844.000	89.844.000
Baten per thema						
Concessie Zuid-Oost Drenthe		1.553.000	1.650.000	1.650.000	1.650.000	1.650.000
Concessie GGD		35.495.000	28.823.000	28.823.000	28.823.000	28.823.000
Concessie basis- en aanvullend openbaar vervoer in provincie Groningen			6.465.000	6.465.000	6.465.000	6.465.000
Bedrijfsvoering: bijdragen lonen en salarissen		697.000	711.000	711.000	711.000	711.000
OV-chipkaart		8.571.000	3.330.000	-	-	-
Financiering en algemene dekkingsmiddelen		51.270.000	52.195.000	52.195.000	52.195.000	52.195.000
TOTAAL BATEN		97.586.000	93.174.000	89.844.000	89.844.000	89.844.000
Saldo		-	-	-	-	-

9. Stand en verloop van de voorziening BDU

Omdat het OV-bureau nagenoeg geheel wordt gefinancierd uit de van de provincies ontvangen BDU bijdragen, is voor de niet bestede BDU-middelen steeds sprake van een voorziening; immers het betreft steeds middelen van derden. Binnen de voorziening BDU onderscheiden wij een aantal componenten i.v.m. de verschillende oogmerken waarmee deze componenten zijn gevormd. Onderstaand zijn de begrote standen en het verloop van de voorziening en de diverse componenten weergegeven.

Stand en verloop voorziening BDU	2006	2007	2008	2009	2010	2011
Stand 1 januari	7.824.000	11.502.000	16.816.000	14.590.000	9.847.000	7.254.000
<u>Toevoegingen:</u>						
Resultaat boekjaar	p.m.					
Weerstandscapaciteit		1.173.000				
Verbetering dienstregeling en aansluitingen	6.735.000		2.594.000	0	0	0
Reizigersinformatie	1.480.000		0	0	0	0
Sremmingen	250.000	250.000	255.000	255.000	255.000	255.000
OV-chipkaart	0	8.571.000	3.330.000	0	0	0
Totaal toevoegingen:	8.465.000	9.994.000	6.179.000	255.000	255.000	255.000
<u>Onttrekkingen:</u>						
Vrijval achtmaandsrapportage 2006	4.787.000					
Verbetering dienstregeling en aansluitingen		3.550.000	3.550.000	743.000	743.000	743.000
Reizigersinformatie		880.000	600.000	0	0	0
Sremmingen		250.000	255.000	255.000	255.000	255.000
OV-chipkaart			4.000.000	4.000.000	1.850.000	1.850.000
Totaal onttrekkingen:	4.787.000	4.680.000	8.405.000	4.998.000	2.848.000	2.848.000
Stand 31 december	11.502.000	16.816.000	14.590.000	9.847.000	7.254.000	4.661.000

Standen per 31 december naar component

Verbetering dienstregeling en aansluitingen	6.735.000	3.185.000	2.229.000	1.486.000	743.000	0
Reizigersinformatie	1.480.000	600.000	0	0	0	0
Sremmingen	250.000	250.000	250.000	250.000	250.000	250.000
Weerstandscapaciteit	3.037.000	4.210.000	4.210.000	4.210.000	4.210.000	4.210.000
OV-chipkaart	0	8.571.000	7.901.000	3.901.000	2.051.000	201.000
	11.502.000	16.816.000	14.590.000	9.847.000	7.254.000	4.661.000