

Aan:  
de leden van de Statencommissie Omgevingsbeleid

(i.a.a. de overige statenleden)

Assen, 8 juni 2006  
Ons kenmerk 22/5.18/2006005875  
Behandeld door de heer K. Folkertsma (0592) 36 58 64  
Onderwerp: Concept-Uitvoeringsprogramma Nationaal Landschap Drentsche Aa

Geachte commissieleden,

In de Nota ruimte heeft het Rijk twintig Nationale Landschappen aangewezen, waaronder het Nationaal Landschap Drentsche Aa. Nationale Landschappen zijn gebieden met internationaal zeldzame of unieke en nationaal kenmerkende landschapskwaliteiten en in samenhang daarmee bijzondere natuurlijke en recreatieve kwaliteiten. Het doel van de Nationale Landschappen is de kwaliteiten te behouden, duurzaam te beheren en te versterken. "Behoud door ontwikkeling" is het uitgangspunt voor het ruimtelijk beleid; dit houdt in dat er een "ja, mits"-benadering geldt voor nieuwe ontwikkelingen. Met de aanvaarding van de Nota ruimte in de Tweede Kamer (17 mei 2005) en Eerste Kamer (17 januari 2006) zijn de Nationale Landschappen in Nederland een feit.

Het Rijk heeft ons college gevraagd een integraal uitvoeringsprogramma op te stellen voor het Nationaal Landschap Drentsche Aa, met hierin opgenomen:

- een uitwerking van de kernkwaliteiten van het Nationaal Landschap Drentsche Aa
- de exacte begrenzing van het Nationaal Landschap, vast te stellen in het Provinciaal omgevingsplan (POP)
- de financiële ambities voor het Nationaal Landschap Drentsche Aa ter onderbouwing van het provinciaal Meerjarenprogramma (pMJP) voor de periode 2007-2013 van het Investeringsbudget landelijk gebied (ILG)

Hierbij ontvangt u het concept-Uitvoeringsprogramma Nationaal Landschap Drentsche Aa. Het gaat hierbij om het totale stroomgebied van de Drentsche Aa, inclusief de Hondsrug en het stroomgebied van de Elperstroom.

Binnen het Nationaal Landschap Drentsche Aa ligt ook het Nationaal beek- en esdorpenlandschap Drentsche Aa ("de centrale driehoek"), zoals bekend een nationaal park met een verbrede doelstelling.

In het Uitvoeringscontract 2005-2006 ("*Overeenkomst gebiedsgerichte inrichting landelijk gebied 2005-2006*", juni 2005) is afgesproken dat voor het Nationaal Landschap Drentsche Aa het Beheer-, inrichtings- en ontwikkelingsplan van het Nationaal beek- en esdorpenlandschap Drentsche Aa (2002) en de Landschapsvisie Drentsche Aa (2004) het kader vormen voor het uitvoeringsprogramma en de daarin uit te werken kernkwaliteiten. Het Uitvoeringsprogramma Nationaal Landschap Drentsche Aa moet medio 2006 door ons college zijn vastgesteld, zodat de beschikbare financiën ook daadwerkelijk ingezet kunnen worden.

### **Procedure**

Het vaststellen van dit uitvoeringsprogramma is een bevoegdheid van ons college. Het concept-Uitvoeringsprogramma Nationaal Landschap Drentsche Aa wordt besproken in de Provinciale Commissie Omgevingsbeleid, uw commissie en het Overlegorgaan Nationaal Beek- en Esdorpenlandschap Drentsche Aa. Ook zullen wij apart overleg voeren met de gemeente Haren en de provincie Groningen over het Groningse gedeelte van het stroomgebied van de Drentsche Aa.

Met dit uitvoeringsprogramma spreken wij het voornemen uit de grens van het Nationaal Landschap Drentsche Aa te zijner tijd formeel op deze wijze te willen begrenzen in het POP, dus pas op het moment dat het huidige POP wordt herzien of geactualiseerd. Het voorstel voor begrenzing van het Nationaal Landschap Drentsche Aa is op grove schaal en met een globale streepjeslijn gedaan, passend bij de schaal van het POP.

Alle reacties zullen wij betrekken bij onze definitieve besluitvorming over het Uitvoeringsprogramma Nationaal Landschap Drentsche Aa. Onze planning is erop gericht dit medio dit jaar te doen.

### **Verzoek**

Graag ontvangen wij het standpunt van uw commissie over het concept-Uitvoeringsprogramma Nationaal Landschap Drentsche Aa. Gelet op onze planning verzoeken wij u het concept te behandelen in uw vergadering van 20 september 2006.

Hoogachtend,

gedeputeerde staten van Drenthe,

, secretaris

, voorzitter

Bijlage(n):  
ga.coll.

**Brondocumenten**

*De volgende rapporten liggen ten grondslag aan het concept-Uitvoeringsprogramma Nationaal Landschap Drentsche Aa. Deze rapporten liggen ter inzage in de leeskamer en zijn ook via de website [www.drentscheaa.nl](http://www.drentscheaa.nl) (organisatie/documenten) in te zien:*

- *Beheer-, inrichtings- en ontwikkelingsplan van het Nationaal beek- en esdorpenland-  
schap Drentsche Aa (BIO-plan, 2002)*
- *Landschapsvisie Drentsche Aa (LV, 2004)*
- *Integrale Kansenkaart (IKK, 2004)*
- *Plan van aanpak Levend bezoekersnetwerk Nationaal beek- en esdorpenland-  
schap Drentsche Aa (PvA LBN, 2004)*

# Uitvoeringsprogramma Nationaal Landschap Drentsche Aa

*provincie* Drenthe

Concept





**Concept-Uitvoeringsprogramma**  
Nationaal Landschap  
Drentsche Aa

*Gedeputeerde staten van Drenthe*  
*30 mei 2006*

**Colofon**

Dit is een uitgave van de provincie Drenthe

# Inhoud

	<b>Samenvatting</b>	4
<b>1</b>	<b>Inleiding</b>	5
<b>2</b>	<b>Rijksbeleid: Nota ruimte</b>	8
<b>3</b>	<b>Provinciaal omgevingsplan 2004</b>	10
3.1	Integrale zonerings landelijk gebied (C.4.1)	10
3.2	Landschap, cultuurhistorie en archeologie (C.10)	10
3.3	Uitvoering ontwikkeling landelijk gebied (D.2)	11
3.4	Specifieke aspecten per regio (D.4)	11
3.5	Planologische criteria uit de Nota ruimte	12
<b>4</b>	<b>Nationaal Landschap Drentsche Aa</b>	14
4.1	Kernkwaliteiten Nota ruimte	14
4.2	Visie op de ontwikkelingen Nationaal Landschap Drentsche Aa	14
4.2.1	Landschapsvisie Drentsche Aa	17
4.2.2	Integrale Kanskaart	18
4.2.3	Plan van aanpak levend bezoekersnetwerk	19
4.3	Voorstel grens Nationaal Landschap Drentsche Aa (zie bijlage 2)	20
<b>5</b>	<b>Uitvoeringsprogramma 2007-2013</b>	23
<b>6</b>	<b>Organisatie</b>	24
<b>7</b>	<b>Resultaten horen betrokkenen</b>	25
	<b>Bijlagen</b>	26
1	Afkortingenwijzer	27
2	Voorstel grens Nationaal Landschap Drentsche Aa	28
3	Tabellen uitvoeringsprogramma (zijn los bijgevoegd)	

## **Brondocumenten** (zie [www.drentscheaa.nl/organisatie/documenten](http://www.drentscheaa.nl/organisatie/documenten))

- Beheer-, Inrichtings- en Ontwikkelingsplan Nationaal beek- en esdorpenlandschap Drentsche Aa (BIO-plan 2002)
- Landschapsvisie Drentsche Aa (LV, 2004)
- Integrale Kanskaart (IKK, 2004)
- Plan van Aanpak Levend bezoekersnetwerk Nationaal beek- en esdorpenlandschap Drentsche Aa (PvA LBN, 2004)



# Samenvatting

Sinds de vaststelling van de Nota ruimte door de Eerste Kamer op 17 januari 2006 is de Drentsche Aa officieel een Nationaal Landschap. Het betreft het gehele stroomgebied. In totaal heeft Nederland nu twintig gebieden met deze status. Doel van een Nationaal Landschap is de kwaliteiten te behouden, duurzaam te beheren en te versterken. Uitgangspunt voor het ruimtelijk beleid is “behoud door ontwikkeling”.

Het Rijk vraagt de provincie een integraal Uitvoeringsprogramma Nationaal Landschap Drentsche Aa op te stellen, de begrenzing van het gebied aan te geven en de kernkwaliteiten van het gebied uit te werken. Het uitvoeringsprogramma dient tevens als onderlegger van het provinciaal Meerjarenprogramma landelijk gebied (pMJP) en bevat de periode 2007-2013. Met ingang van 1 januari 2007 wordt gewerkt met het Investeringsbudget landelijk gebied (ILG), waarin doelen zijn opgenomen die aan het eind van een zevenjarige periode moeten zijn gerealiseerd.

In de Nota ruimte worden Nationaal Landschap omschreven als “gebieden met internationaal zeldzame of unieke en nationaal kenmerkende landschapskwaliteiten, en in samenhang daarmee bijzondere natuurlijke en recreatieve kwaliteiten”. In algemene zin geldt dat ruimtelijke ontwikkelingen mogelijk zijn, mits de kernkwaliteiten worden behouden of versterkt (“ja, mits”-benadering). Het in de Nota ruimte vermelde beleid ten aanzien van de ecologische hoofdstructuur (EHS), de Natuurbeschermingswet 1998 en de Vogel- en Habitatgebieden blijft onverminderd van toepassing.

Het Provinciaal omgevingsplan (POP II) dat in 2004 is vastgesteld, blijft eveneens onverkort van toepassing in het Nationaal Landschap Drentsche Aa. In lijn met de Nota ruimte hanteert ook POP II de eerdergenoemde “ja, mits”-benadering en het “migratiesaldo nul”. Dit uitvoeringsprogramma voldoet dan ook aan de doelstellingen en uitgangspunten van de Nota ruimte en het POP II.

In het gebied van de Drentsche Aa werken gemeenten, waterschap, waterbedrijf, bewoners, bedrijfsleven, instellingen en de provincie nauw samen. Doelstellingen worden onder andere bereikt met inzet van subsidiegeld vanuit het pMJP 2007-2013. Een deel van het gebied, “de centrale driehoek”, is aangewezen als Nationaal beek- en esdorpenlandschap Drentsche Aa. Hiervoor is in 2002 een overlegorgaan ingesteld. Voorgesteld wordt dit overlegorgaan ook te laten functioneren als stuurgroep/gebiedscommissie voor het Nationaal Landschap Drentsche Aa (het hele stroomgebied van de Drentsche Aa). Door het overlegorgaan zijn het Beheer-, inrichtings- en ontwikkelingsplan (BIO) Nationaal beek- en esdorpenlandschap Drentsche Aa, de Landschapsvisie Drentsche Aa, de Integrale Kanskaart en het Plan van aanpak levend bezoekersnetwerk vastgesteld. Met dit uitvoeringsprogramma bevestigen wij dat deze plannen het fundament vormen voor de uitvoering van projecten in het Drentsche Aa en beleidsmatig passen binnen de gestelde kaders.

De aanwijzing van het Drentsche Aa-gebied als Nationaal Landschap draagt verder bij aan het halen van de doelstellingen voor een bijzonder deel van Drenthe.

# 1 Inleiding

In de Nota ruimte heeft het Rijk twintig Nationale Landschappen aangewezen, waaronder het Nationaal Landschap Drentsche Aa. Nationale Landschappen zijn gebieden met internationaal zeldzame of unieke en nationaal kenmerkende landschapskwaliteiten en in samenhang daarmee bijzondere natuurlijke en recreatieve kwaliteiten. Het doel van de Nationale Landschappen is de kwaliteiten te behouden, duurzaam te beheren en te versterken. “Behoud door ontwikkeling” is het uitgangspunt voor het ruimtelijk beleid; dit houdt in dat er een “ja, mits”-benadering geldt voor nieuwe ontwikkelingen. Met de aanvaarding van de Nota ruimte in de Tweede Kamer (17 mei 2005) en in de Eerste Kamer (17 januari 2006) zijn de Nationale Landschappen in Nederland een feit.

Het Rijk vraagt de provincie om:

- de begrenzing van de Nationale Landschappen vast te stellen in het POP
- de kernkwaliteiten van het Nationaal Landschap Drentsche Aa uit te werken
- een integraal uitvoeringsprogramma op te stellen voor het Nationaal Landschap Drentsche Aa

Medio 2006 moeten gedeputeerde staten de begrenzing van het Nationaal Landschap Drentsche Aa daadwerkelijk vaststellen. Dit vanuit de Nota ruimte en het Uitvoeringscontract 2005-2006 (*Overeenkomst gebiedsgerichte inrichting landelijk gebied 2005-2006*). Het Rijk en de provincie Drenthe hebben afgesproken dat (letterlijke tekst):

- a. *de provincie Drenthe in 2005/2006 het Nationale Landschap Drentsche Aa op haar grondgebied nog nader zal begrenzen.*
- b. *het vastgestelde Beheer-, inrichtings- en ontwikkelingsplan voor de Drentsche Aa, tezamen met de opgestelde Landschapsvisie en het Cultuurhistorisch Inventarisatierapport van 2004, het kader vormt voor uitvoeringsactiviteiten in de komende jaren. Op grond van een hierop te baseren uitvoeringsprogramma zullen Rijk en provincie nadere afspraken maken over financiering en prestaties.*
- c. *de provincie Drenthe in 2005 en 2006, samen met partners in de regio, maatregelen zal uitvoeren, die aantoonbaar bijdragen aan de voor het Nationaal Landschap Drentsche Aa geformuleerde ambities. Deze maatregelen in lijn zijn met de doelen in de Nota Ruimte en de daarin genoemde landschappelijke kernkwaliteiten. Vooronderstelling hierbij is dat het rijk de hieronder vermelde middelen tijdig beschikbaar stelt.*

Dit conceptuitvoeringsprogramma is tevens de onderlegger voor het pMJP en bevat ook de periode 2007-2013 van het ILG. Het is een vereiste basis voor de cofinanciering door het Rijk.

## De Drentsche Aa: Een Nationaal (beek- en esdorpen)landschap

In dit conceptuitvoeringsprogramma worden de grenzen van het Nationaal Landschap Drentsche Aa beschreven. Het totale stroomgebied van de Drentsche Aa is hiervoor als vertrekpunt genomen. Binnen het Nationaal Landschap Drentsche Aa ligt ook het Nationaal beek- en esdorpenlandschap Drentsche Aa (“de centrale driehoek”). Zoals bekend, een Nationaal Park met een verbrede doelstelling. Eigenlijk is het Drentsche Aa-gebied een Nationaal Landschap “*avant la lettre*”.

### **BIO Nationaal beek- en esdorpenlandschap Drentsche Aa 2002**

Nergens in Nederland vind je een beek als de Drentsche Aa. Kronkelend haar weg zoekend door het landschap, zoals zij dat al eeuwen en eeuwen gedaan heeft. De Drentsche Aa vormde het landschap. De mens heeft hier handig gebruik van gemaakt, maar gelukkig hield hij zich in. Hij overvroeg de natuur niet. Waar elders de beken langs de liniaal gelegd werden om keurig rechte afwateringskanaaltjes te worden, kon de Drentsche Aa rustig haar gang blijven gaan.

Met de beek is in het Drentsche Aa-gebied ook het oude, typisch Drentse esdorpenlandschap bewaard gebleven: de boerderijen rond de brink, de akkers op de hoge essen, de hooilanden en weilanden in het beekdal. Hier nam de mens het landschap letterlijk en figuurlijk voor wat het waard was. Die waarde is zo langzamerhand zo groot geworden dat het tijd werd om het behoud beter te gaan regelen.

### **Maatwerk voor de Drentsche Aa**

Toen Nederland koos voor het inrichten van nationale parken om de belangrijkste natuurgebieden te behouden, stond ook het Drentsche Aa-gebied regelmatig op het lijstje. Omdat de functies Landbouw en Wonen in een nationaal park duidelijk ondergeschikt zijn aan de natuur, was zo'n nationaal park in traditionele zin voor de Drentsche Aa geen reële optie. Het gebied heeft immers ook een duidelijke woonfunctie en het bestaat voor meer dan de helft uit landbouwgrond.

Op zoek naar maatwerk voor de Drentsche Aa ontstond het plan voor het Nationaal beek- en esdorpenlandschap Drentsche Aa dat de eigen sfeer en identiteit zou kunnen behouden. De grenzen van het gebied worden gevormd door de driehoek Assen-Gieten-Glimmen.

Het toekomstbeeld voor het Nationaal beek- en esdorpenlandschap is het BIO in eerste instantie uitgewerkt voor het gebied in de driehoek Assen-Glimmen-Gieten. Ten aanzien van de begrenzing is het specifieke streefbeeld voor de middellange termijn dat ook de voor het watersysteem belangrijke aangrenzende bovenstroomse gebieden en de benedenstroomse delen van het Drentsche Aa-gebied in de provincie Groningen er deel van gaan uitmaken. Het overlegorgaan zet zich in eerste instantie in voor de ontwikkeling van een Nationaal beek- en esdorpenlandschap in de driehoek Assen-Glimmen-Gieten. Daarnaast werkt het overlegorgaan, in goed overleg en binnen de haar gestelde kaders en competenties, actief mee aan de ontwikkeling en uitvoering van plannen en visies voor naburige gebieden, indien deze van invloed zijn op de kwaliteit van het vorengenoemde gebied. Het overlegorgaan zal twee jaar na de instelling de verbrede aanpak van het Nationaal beek- en esdorpenlandschap evalueren. Op grond daarvan zal het bezien of het gewenst is om de aansluiting van andere delen van het stroomgebied in gang te zetten. In dat geval zal het overlegorgaan een traject van overleg starten om de aansluiting zo soepel mogelijk te laten plaatsvinden. De Nota ruimte is zo'n nieuwe ontwikkeling die aansluit op de werkwijze van het Overlegorgaan Nationaal beek- en esdorpenlandschap Drentsche Aa.

Het overlegorgaan is formeel als platform opgericht om beleid te voeren voor het gebied binnen de driehoek Assen-Glimmen-Gieten. Ontwikkelingen, of juist het achterwege blijven van ontwikkelingen in de omgeving, kunnen echter zeer bepalend zijn voor de kwaliteit binnen deze driehoek. In die gevallen zal het overlegorgaan gebruikmaken van goed overleg, rechtstreeks of via de partners in het overlegorgaan. Hierbij gaat het bijvoorbeeld om de ontwikkeling van een (deel)stroomgebiedvisie voor de Drentsche Aa en de uitwerking van de Regiovisie Groningen-Assen. Vanuit zowel een ecologische als een stroomgebiedvisie ligt een uitbreiding van het Nationaal beek- en esdorpenlandschap met de overige delen van het stroomgebied in de rede.

## Leeswijzer

In hoofdstuk 2 wordt eerst een samenvatting gegeven van de Nota ruimte, onderdeel Nationale Landschappen. Hoofdstuk 3 bevat grotendeels de letterlijke teksten uit het POP II en geven het provinciaal beleid weer voor het Drentse landschap en in het bijzonder het Drentsche Aa-gebied. In paragraaf 3.5 wordt voor twee planologische criteria expliciet ingegaan op de verhouding tussen de Nota ruimte en het POP. De visie op de ontwikkeling van het Nationaal Landschap Drentsche Aa staat beschreven in hoofdstuk 4. Het programma met concrete uitvoeringsprojecten en -doelen is opgenomen in hoofdstuk 5. De organisatie en werkwijze van het Nationaal Landschap Drentsche Aa staan verwoord in hoofdstuk 6. Hoofdstuk 7 is gereserveerd voor de uitkomsten van het overleg met betrokkenen.

## 2 Rijksbeleid: Nota ruimte

Nationale Landschappen zijn gebieden met internationaal zeldzame of unieke en nationaal kenmerkende landschapskwaliteiten, en in samenhang daarmee bijzondere natuurlijke en recreatieve kwaliteiten. Landschappelijke, cultuurhistorische en natuurlijke kwaliteiten van Nationale Landschappen moeten behouden blijven, duurzaam beheerd en waar mogelijk worden versterkt. In samenhang hiermee zal de toeristisch-recreatieve betekenis moeten toenemen. Binnen Nationale Landschappen is daarom **“behoud door ontwikkeling”** het uitgangspunt voor het ruimtelijk beleid. De landschappelijke kwaliteiten zijn medesturend voor de wijze waarop de gebiedsontwikkeling plaatsvindt.

In algemene zin geldt dat binnen Nationale Landschappen ruimtelijke ontwikkelingen mogelijk zijn, mits de kernkwaliteiten van het landschap worden behouden of worden versterkt (“ja, mits”-regime). Binnen Nationale Landschappen is ruimte voor ten hoogste de eigen bevolkingsgroei (migratiesaldo nul). Op basis hiervan maken provincies afspraken met gemeenten over de omvang en locatie van woningbouw. Nationale Landschappen bieden daarnaast ruimte voor de aanwezige regionale en lokale bedrijvigheid (inclusief niet-grondgebonden landbouwbedrijven en intensieve veehouderij.) Ook hier maken provincies en gemeenten afspraken over aard en omvang van locaties voor bedrijventerreinen.

Hierbij geldt dus, mits de kernkwaliteiten van het Nationaal Landschap worden behouden of worden versterkt. Deze uitzonderingsbepaling moet bijdragen aan het behoud van de economische vitaliteit, de leefbaarheid en het draagvlak voor voorzieningen in het Nationaal Landschap. Maatvoering, schaal en ontwerp zijn bepalend voor behoud van de kwaliteiten van deze landschappen. Om die reden zijn grootschalige verstedelijkingslocaties en bedrijventerreinen, nieuwe grootschalige glastuinbouwlocaties en nieuwe grootschalige infrastructurele projecten niet toegestaan. Waar deze ingrepen redelijkerwijs, vanwege een groot openbaar belang, onvermijdelijk zijn, dienen mitigerende en compenserende maatregelen - zoals inpassing en grote aandacht voor ontwerp kwaliteit - te worden getroffen.

Voor de EHS, de nieuwe Natuurbeschermingswet en de Vogel- en Habitatgebieden blijft, ook binnen Nationale Landschappen, het elders in de Nota ruimte verwoorde beleid, onverminderd van toepassing.

Provincies zijn verantwoordelijk voor de uitwerking van het beleid voor Nationale Landschappen. Provincies nemen, op basis van de globale begrenzing, een gedetailleerde begrenzing van de Nationale Landschappen op in hun streekplannen en werken daarin de per Nationaal Landschap benoemde kernkwaliteiten uit. Deze zijn leidend voor de ruimtelijke ontwikkeling. Het Rijk zal het streekplan hieraan toetsen.

Het Rijk zal vanuit het ILG via cofinanciering een bijdrage leveren aan investeringen en beheerskosten. Voor elk Nationaal Landschap zijn daarvoor afspraken tussen het Rijk en de provincies nodig op basis van integrale uitvoeringsprogramma's.

In de integrale uitvoeringsprogramma's van de Nationale Landschappen is specifiek aandacht nodig voor grondgebonden landbouw, natuur, toerisme en recreatie. Ditzelfde geldt ook voor de verschillende in het desbetreffende gebied aanwezige (agrarische) bedrijven.

De grondgebonden landbouw is een belangrijke drager van het cultuurlandschap. Om die betekenis te kunnen handhaven is een duurzaam toekomstperspectief voor de landbouw in de Nationale Landschappen gewenst. Omdat de productie van agrarische producten niet altijd voldoende oplevert om een landbouwbedrijf op lange termijn te continueren, kan verbreding van de bedrijfsvoering nieuwe kansen bieden en bijdragen aan voortzetting van het agrarisch

beheer van het cultuurlandschap. Voor landbouwbedrijven die moeten produceren onder zware natuurlijke of landschappelijke handicaps, zal het Rijk bekijken of financiële middelen vanuit de Europese Unie beschikbaar kunnen worden gemaakt.

Natuurgebieden in Nationale Landschappen dragen bij aan de identiteit van het cultuurlandschap en de recreatieve gebruiks- en belevingswaarde. In dat opzicht versterken het beleid voor de Nationale Landschappen en voor de EHS elkaar. Natuurontwikkeling en -beheer vinden daarom plaats in harmonie met de gebiedsspecifieke landschapskwaliteiten. Ook buiten de natuurgebieden is veelal sprake van een hoge natuurkwaliteit, met name gekoppeld aan het netwerk van gebiedseigen landschapselementen, slootkanten en watergangen. Versterking en beheer van deze netwerken zijn gewenst om natuurgebieden met elkaar te verbinden, leefgebieden voor planten- en diersoorten in stand te houden en de landschappelijke en recreatieve kwaliteit van Nationale Landschappen te behouden en te vergroten.

De toeristisch-recreatieve betekenis van Nationale Landschappen is groot en het is belangrijk dat deze in de toekomst toeneemt. In de Nationale Landschappen zal rekening moeten worden gehouden met ruimte voor nieuwe vormen van toerisme en recreatie en uitbreiding van bestaande voorzieningen (waaronder horeca en verblijfsrecreatie) voor zover die aansluiten en passen in de kernkwaliteiten van het desbetreffende gebied. Daarnaast is van belang het segment van de extensieve, op de beleving van natuur en landschap gerichte recreatie. Met name voor deze vorm van recreatie dient de publieke toegankelijkheid van het landelijk gebied te worden vergroot, door middel van de aanleg van wandel-, fiets- en ruiterspaden, vooral in landbouw- en natuurgebieden. Provincies gaan daarmee actief aan de slag.

## 3 Provinciaal omgevingsplan 2004

Het POP II blijft onverkort ook van toepassing in het Nationaal Landschap Drentsche Aa. In dit hoofdstuk is een aantal onderdelen aangehaald en in paragraaf 3.5 wordt specifiek ingegaan op twee relevante planologische criteria uit de Nota ruimte.

### 3.1 Integrale zonerings landelijk gebied (C.4.1)

Het gebied van onze provincie, met uitzondering van het bebouwde gebied, is ingedeeld in een zestal verschillende zones. Door uit te gaan van deze zes zones is het mogelijk een beleid te voeren dat, op hoofdlijnen, recht doet aan de gewenste verschillen in beleid tussen de verschillende typen gebied. Voor elke zone geldt namelijk een specifiek stukje omgevingsbeleid. Daarbij worden per zone alle relevante beleidsaspecten integraal gepresenteerd. Samenhang en samenloop tussen onderdelen worden op deze wijze optimaal in beeld gebracht. Het integrale in de zonerings is vooral gericht op de aspecten die rechtstreeks te maken hebben met de kwaliteit van de fysieke leefomgeving.

De zonerings speelt een rol bij de afweging van verschillende belangen in een bepaald gebied, alsmede bij de mogelijkheden voor ontwikkeling van bebouwd gebied en uitbreiding van infrastructuur. De integrale zonerings bevat overigens niet al het beleid voor een bepaalde zone. Daarnaast zijn ook andere onderdelen van het POP II relevant. In ieder geval hetgeen wordt beschreven bij de onderscheiden functies, zoals landbouw en natuur. Qua onderscheid kent de zonerings meer elementen van een toetsingskader, terwijl bij de functies meer wordt ingegaan op ontwikkelings, doelstellingen en instrumenten.

In ieder geval dienen de betrokken onderdelen van het POP II in onderling verband te worden gelezen.

### 3.2 Landschap, cultuurhistorie en archeologie (C.10)

In Drenthe draagt de kwaliteit van het landschap in hoge mate bij aan een aantrekkelijk milieu om te wonen, te werken en te recreëren. Het landschap heeft daarmee een grote economische betekenis.

Het landschap is eveneens een weerspiegeling van het landschapsecologisch systeem.

De provincie Drenthe kent een ecologisch goed functionerend landschap met een grote variatie aan planten en dieren. Bovendien is het landschap van Drenthe van grote culturele betekenis. Het landschap vertelt de geschiedenis, het gebruik van vroegere landbouw, van bebouwingspatronen, van vormgeving en architectuur.

De verschillende functies en het ruimtegebruik zijn beeldbepalend voor het landschap en resulteren in vele raakvlakken met het omgevingsbeleid. De continue behoefte om nieuwe functies in het landelijk gebied te ontwikkelen betekent dat ook het Drentse landschap in ontwikkeling is en zich blijvend zal vernieuwen.

De ontwikkeling van rode en groene functies in het landelijk gebied wordt begeleid volgens de landschappelijke kwaliteitsbenadering, als één van de grondslagen van het omgevingsbeleid. De identiteit van het landschap geldt hiervoor als inspiratiebron. Deze identiteit wordt bepaald door de diversiteit aan landschapstypen en binnen de landschapstypen door de gebiedskenmerken en de landschapselementen (aardkundige, ecologische, cultuurhistorische en architecto-

nische objecten). De kenmerken vormen, in samenhang met de ontwikkelingsgerichte benadering voor het landschap en de integrale functiezoning, het beleidskader.

Behoud en herstel, door ontwikkeling in gebieden met bestaande samenhangende kwaliteiten. Drenthe heeft een landschap met grote rijkdommen en gebieden waar sprake is van een gave cultuurhistorische samenhang. In deze gebieden bepalen bestaande vormen van het landschap de ontwikkelingsmogelijkheden van nieuwe functies. Meekoppelen en combineren is van belang. Nieuwe functies moeten bijdragen aan behoud en herstel van bestaande landschapskwaliteiten in onderlinge samenhang.

Vanuit de provinciale Nota landschap speelt het planontwerp een centrale rol. Investerings in het ontwerp, in termen van gebruiks-, belevings- en toekomstwaarde dragen bij aan het instandhouden van de eigen kenmerkende landschappelijke kwaliteit van Drenthe.

### 3.3 Uitvoering ontwikkeling landelijk gebied (D.2)

De doelstelling voor de ontwikkeling van het landelijk gebied is gericht op het realiseren en instand houden van een vitaal landelijk gebied.

Rond de uitvoering van de plannen voor het landelijk gebied is veel aan het veranderen.

De rijksoverheid richt zich bij de uitvoering van het beleid steeds meer op haar eigen doelen en kiest daarbij voor selectiviteit, in combinatie met prioritaire thema's en gebieden. De provincie Drenthe heeft het Rijk ervan weten te overtuigen dat deze provincie vanuit doelmatigheids- en efficiency- overwegingen (er is met weinig geld veel te bereiken) kansrijk is en dat er in Drenthe op het gebied van natuur en landschap situaties voorkomen die landelijk uniek zijn en in het rijksbeleid een bijzondere plaats verdienen. De aanwijzing van het Nationaal Landschap Drentsche Aa is hiervan het resultaat.

Al deze veranderingen leiden ertoe dat Drenthe voor de ontwikkeling van het landelijk gebied zijn regisseursrol stevig en selectief inhoud wil geven. Selectiviteit en ontwikkelingsgerichtheid zijn daarbij kernbegrippen. Daarbij hecht de provincie aan het sturen (behouden en ontwikkelen) op een bijzondere kwaliteit die een stevige inzet van het Rijk blijft vragen.

### 3.4 Specifieke aspecten per regio (D.4)

Uit de kaarten 3 en 4 van het POP blijkt dat de provincie zich actief wil inzetten om gewenste ontwikkelingen op het gebied van verstedelijking, verblijfsrecreatie, water, infrastructuur, natuur en landschap gerealiseerd te krijgen. Het accent kan echter van gebied tot gebied verschillen. Om deze verschillen zichtbaar te maken en tevens te zorgen voor enige samenhang in de uitvoering, wordt een uitwerking gegeven voor vier regio's. Per regio worden de belangrijkste opgaven geformuleerd en tevens wordt aangegeven welke aanpak de provincie voorstaat. Hierbij wordt aangehaakt bij lopende initiatieven in de regio's.

#### Opgave Drentsche Aa

In Noordoost-Drenthe ligt, ten westen van de Hondrug, het vrijwel ongeschonden beekdal van de Drentsche Aa. De uitvoering van het provinciaal beleid is in deze hoek van Drenthe gericht op de bescherming van de Drentsche Aa. Het Drentsche Aa-gebied is een goed bewaard gebleven beekdallandschap. De bescherming van deze waarden, en waar nodig herstel, vraagt om een samenhangende aanpak van natuur, landschap, landbouw en recreatie. Vanaf 2002 wordt vanuit het BIO door het overlegorgaan hier invulling aangegeven.



### 3.5 Planologische criteria uit de Nota ruimte

Voor het Nationaal Landschap Drentsche Aa formuleert het POP Drenthe geen aanvullend planologisch beleid ten opzichte van de Nota ruimte. In deze paragraaf wordt de verhouding toegelicht tussen het planologisch regime van de Nota ruimte en het POP. Uitgangspunt hiervoor is dat het POP Drenthe het ontwikkelings- en beoordelingskader is voor de voorziene ontwikkelingen binnen het Nationaal Landschap die in deze paragraaf zijn genoemd. Over al deze ontwikkelingen zijn (proces)afspraken gemaakt met alle overheden. Ook voor eventuele nieuwe ontwikkelingen blijft POP het kader, maar zullen deze nadrukkelijk worden beoordeeld op hun bijdrage aan de landschapsdoelstelling.

#### **Migratiesaldo nul**

In lijn met de Nota ruimte hanteert het POP Drenthe voor de woonontwikkeling in alle plattelandsgemeenten een “ja, mits”-benadering. Het POP geeft de gemeenten de ruimte om voor de eigen behoefte te bouwen. De gemeenten stellen een woonplan op waarin zij binnen de kernstructuur van het POP Drenthe de spreiding van de woningbehoefte over de kernen uitwerken. Provincie en gemeente maken vervolgens afspraken over de uitvoering van het woonplan. De voorziene bevolkingsgroei als gevolg van een positief migratiesaldo wordt opgevangen bij de streekcentra en in mindere mate bij de substreekcentra. Deze centra hebben de taakstelling daarin te voorzien.

Het Nationaal Landschap beslaat delen van het grondgebied van vijf Drentse gemeenten en de gemeente Haren en is primair bepaald vanuit de kernkwaliteiten. Voor de begrenzing van het Nationaal Landschap is als uitgangspunt genomen dat het Drentse omgevingsbeleid voldoende uitgebalanceerd is voor de overige dorpen om met behoud van de kernkwaliteiten van het Drentsche Aa-gebied de dorpen vitaal en leefbaar te houden (“ja, mits”). Binnen de begrenzing zijn geen kernen gelegen die een taakstelling hebben voor de regionale woonbehoefte. De begrenzing van het Nationaal Landschap Drentsche Aa veroorzaakt daarom geen beleidswijziging voor de woonontwikkeling van de dorpen gelegen binnen het gebied. De afspraken die daarover met de gemeente al zijn gemaakt en de afspraken die nog met de gemeenten over het woonplan worden gemaakt, blijven binnen de hoofdlijnen van POP Drenthe en het uitgangspunt van de Nota ruimte dat binnen een Nationaal Landschap de eigen bevolkingsgroei kan worden opgevangen.

#### **Geen nieuwe grootschalige ruimtelijke ontwikkelingen**

De Nota ruimte geeft aan welke grootschalige ontwikkelingen binnen het Nationaal Landschap niet zijn toegestaan. Met de voorgestelde begrenzing wordt rekening gehouden met de ontwikkeling voor wonen en bedrijvigheid als uitvloeisel voor de opgaven voor het Nationaal Stedelijk Netwerk Groningen-Assen.

De gewenste aanpassingen aan de hoofdinfrastructuur zijn reconstructies van bestaande situaties en zijn niet als nieuwe ontwikkelingen aan te merken. Het gaat hier om maatregelen om de capaciteit van de A28 te vergroten, de verdubbeling van de N33, inclusief de aansluiting met de A28 en de reconstructie van de N34 met ongelijkvloerse kruisingen inclusief het knooppunt N33/N34. Ook de voorziene aanleg van railstations (Assen-Noord en -Zuid), transferia en overige haltevoorzieningen voor de versterking van het regionaal openbaar vervoer (Kolibrarie) sluiten aan bij bestaande situaties.

De netwerkanalyse die - mede op verzoek van het Rijk (Nota mobiliteit) - nu wordt uitgevoerd kan ook tot aanpassing leiden van de bestaande regionale infrastructuur.

Met de herziening van POP Drenthe is discussie gevoerd over de ontwikkeling van Assen. Overeenstemming bestaat over de ontwikkeling van nieuwe bedrijvigheid ten zuiden van Assen. Ook over de toekomstige ontwikkeling van het gebied gelegen tussen het geplande station Assen-Noord (zoals op de ontwikkelingskaart van het POP aangegeven) en de woonwijk Marsdijk, is tijdens de POP-herziening met de gemeente Assen gesproken. Deze discussie heeft nog niet tot een conclusie geleid over de gewenste invulling van het gebied. Wij zien deze lopende discussie en de eventuele stedelijke invulling die dan wordt gekozen, niet als een nieuwe ontwikkeling.

Bij de dorpen (hoofdkernen, kleine kernen en overige dorpen) vinden geen grootschalige ontwikkelingen plaats. Deze dorpen hebben alleen een functie voor de opvang van de eigen behoefte en de lokale bedrijvigheid. Ook in het landelijk gebied worden geen nieuwe grootschalige ontwikkelingen voorzien die van negatieve invloed zijn op de kernkwaliteiten van het Nationaal Landschap. De ruimte die er is voor de ontwikkeling van wonen, werken en recreatie passen bij de schaal en het karakter van de plattelandsgemeenten.

Ontwikkelingen in het Nationaal Landschap Drentsche Aa worden dus getoetst aan het vigerende beleid uit het POP Drenthe. Het algemene uitgangspunt is dat met dit conceptuitvoeringsprogramma geen nieuw ruimtelijk beleid wordt geformuleerd. Lopende ontwikkelingen vanuit het POP worden met dit voorstel tot begrenzing van het Nationaal Landschap Drentsche Aa niet opnieuw ter discussie gesteld. De ontwikkelingen bij Rolde-Zuid (Mariëncamp en Hof van Saksen) die nu in uitvoering zijn, vormen onderdeel van reeds gemaakte afspraken.

Met dit uitvoeringsprogramma spreken wij het voornemen uit de grens van het Nationaal Landschap Drentsche Aa te zijner tijd formeel op deze wijze te willen begrenzen in het POP, dus pas op het moment dat het huidige POP wordt herzien of geactualiseerd.

## 4 Nationaal Landschap Drentsche Aa

### 4.1 Kernkwaliteiten Nota ruimte

In de Nota ruimte zijn de volgende kernkwaliteiten benoemd van het Nationaal Landschap Drentsche Aa:

- grote mate van kleinschaligheid
- vrij meanderende beken
- samenhangend complex van essen, bossen, heides en moderne ontginningen

“Dit zeer kleinschalige laaglandbeek en essen landschap wordt gekarakteriseerd door vrij meanderende beken. De beekdalen zelf kenmerken zich door, met vaak door wallen en singels omzoomde, weiden en hooilanden. Op de hogere gronden bevinden zich de essen en dorpen, omgeven door grotere ontginningen en de vroegere woeste gronden in de vorm van bossen en heides. De agrarische geschiedenis is goed te herkennen in dit landschap door de samenhang tussen verschillende elementen. Zeer bijzonder zijn de opvallend lineair gegroepeerde grafheuvels langs prehistorische wegen”. Deze kernkwaliteiten zijn leidend voor de ruimtelijke ontwikkeling.

Daarnaast wordt specifiek aandacht gevraagd voor de toeristisch-recreatieve betekenis van het Nationaal Landschap Drentsche Aa, aansluitend bij deze kernkwaliteiten. In één van de volgende paragrafen is dit uitgewerkt op basis van het Plan van aanpak levend bezoekersnetwerk.

### 4.2 Visie op de ontwikkelingen Nationaal Landschap Drentsche Aa

Zoals in het Uitvoeringscontract 2005-2006 al is afgesproken, zijn de kernkwaliteiten van het Nationaal Landschap Drentsche Aa - vanuit het BIO - uitgewerkt in de Landschapsvisie Drentsche Aa voor het gehele stroomgebied. Het BIO is gemaakt voor de “centrale driehoek” - als Nationaal Park met een verbrede doelstelling - maar blijkt in combinatie met de Landschapsvisie, in de praktijk een goed kader te bieden voor uitvoering van projecten en activiteiten in het gehele Drentsche Aa-gebied. Door hierbij ook de Integrale Kanskaart en het Plan van aanpak levend bezoekersnetwerk te betrekken is in dit conceptuitvoeringsprogramma de totale visie op het Drentsche Aa-gebied uitgewerkt. Deze plannen maken deel uit van dit uitvoeringsprogramma (zie bijlagen).

Hiermee wordt de werkwijze in het Drentsche Aa-gebied, zoals die vanaf 2002 vorm en inhoud is gegeven, door ons geformaliseerd. Waar de Landschapsvisie Drentsche Aa al voor het gehele stroomgebied van de Drentsche Aa is gemaakt, zijn de Integrale Kanskaart en het Plan van aanpak levend bezoekersnetwerk in eerste instantie gemaakt voor het Nationaal beek- en esdorpenlandschap Drentsche Aa. De Integrale Kanskaart is zeer specifiek voor de problematiek in deze “centrale driehoek”. Het concept van het Plan van aanpak levend bezoekersnetwerk zou daarentegen kunnen worden uitgebouwd voor het gehele Nationaal Landschap Drentsche Aa. Hiermee kan de bezoekersstroom nog beter worden geleid naar minder kwetsbare delen in het gebied.

Als basisfilosofie geldt: Kwaliteit in ontwerp: Een ontwikkelingsgerichte landschapsstrategie. In de aanloop naar de oprichting van het Nationaal beek- en esdorpenlandschap is als een van de uitgangspunten een basisfilosofie ontwikkeld, die erop neerkomt dat het behoud van het gebied gebaat is bij een verdere ontwikkeling in plaats van door het landschap te conserveren: de ontwikkelingsgerichte landschapsstrategie. Het bestaande landschap is in deze filosofie het vertrekpunt voor het nieuwe. Ontwikkelingen zijn toegestaan, ja zelfs gewenst, maar moeten in het verlengde liggen van de ontstaansgeschiedenis en de onderliggende structuren. De kenmerken van het landschap worden versterkt in plaats van afgevlakt door een vermenging met oneigenlijke elementen. Overheden zullen het belang van kwaliteit van het landelijk gebied nadrukkelijk moeten uitdragen. Zij moeten opkomen voor de doelen die ze zelf hebben gesteld. Kwaliteitsborging is gewenst door deskundig advies (ruimtelijke ontwerpprocessen), toetsing en monitoring.

Vanuit deze visie zijn de kernkwaliteiten in zes thema's uitgewerkt in het BIO.

### 1. *Het watersysteem centraal*

Voor de lange termijn geldt als toekomstbeeld dat het gehele stroomgebied van de Drentsche Aa zodanig is ingericht dat sprake is van een optimale waterhuishouding met een natuurlijker afwatering behorend bij een halfnatuurlijke laaglandbeek met als referentie het esdorpenlandschap. De waterkwaliteit wordt niet meer negatief beïnvloed en de diverse functies in het gebied kunnen zich optimaal ontplooiën. Door een uitgekiende zonerings is er geen sprake meer van een wederzijdse negatieve beïnvloeding. Er wordt voldoende water vastgehouden en er is voldoende berging om problemen met hoge neerslagpieken in de benedenstroomse gebieden te voorkomen.

### 2. *Landbouw: kiezen voor perspectief*

Duurzame landbouw is op de middellange termijn en in de eindsituatie weer een (bedrijfs)-economisch sterke sector in het Drentsche Aa-gebied. Daarnaast is en blijft zij een van de belangrijkste beeldbepalers van het Nationaal Landschap en draagt zij bij aan de levendigheid en de identiteit van het gebied. Het aantal bedrijven is als gevolg van autonome ontwikkelingen sterk afgenomen. De resterende bedrijven zijn voor een groot deel gegroeid in oppervlakte en bedrijfsomvang (NGE), echter niet per se in hectare-intensiteit. Gemengde bedrijfsvoering is met name op gebiedsniveau aan de orde. Niet bij alle bedrijven vormt voedselproductie nog het hoofdkomen. Veel bedrijven hebben (daarnaast) hun inkomen verbeterd met nevenactiviteiten in de landbouw of in niet-agrarische bedrijvigheid. Er is een kerngroep van ontwikkelingsbedrijven in de melkveehouderij. Een aantal bedrijven is omgeschakeld naar een niet-agrarisch specialisme. Tezamen met de afgeleide werkgelegenheid dragen deze bedrijven bij aan het inkomen en de banen in de regio. Jonge boeren in het gebied hebben weer volop perspectief op bedrijfsovername en continuïteit, al is de inhoud van de bedrijfsvoering soms anders dan in 2002.

De agrarische sector draagt in de uiteindelijke situatie volop bij aan de kwaliteiten van het gebied. Dat betreft zowel haar bijdrage aan de natuur, als aan het landschap, de identiteit van het gebied (onder meer met streekproducten en diensten), de milieukwaliteit en de waterhuishouding. Landbouwbedrijven in het gebied werken in het toekomstbeeld duurzaam, dat wil zeggen met een minimale uitstoot van schadelijke stoffen. Innovatie is een belangrijk kenmerk van de toekomstige landbouw in het Nationaal (beek- en esdorpen)landschap Drentsche Aa.

### 3. *Natuur en landschap: landschap als strategie*

In het Drentsche Aa-gebied zijn in de toekomst de natuur, landschaps- en cultuurhistorische waarden duurzaam behouden en versterkt, in samenhang met de ontwikkeling van een

ecologisch verantwoorde landbouw. Als strategie geldt daarbij de ontwikkeling van een leefbaar, levendig en levensvatbaar beek- en esdorpenlandschap, met alle daarin thuishorende elementen en van goede kwaliteit.

Het stelsel van beken en beekdalen vormt, tezamen met de rijkelijk aanwezige natuurwaarden de feitelijke ondergrond van het gebied. Hierover ligt een cultuurhistorisch gebruikspatroon, bestaande uit nederzettingen, esgronden, houtwallen, stroomdalgraslanden, veldontginningsgronden en bossen. Ondergrond en cultuurpatroon vertonen een onlosmakelijke samenhang. Het gebied kenmerkt zich voorts door rust en ruimte. In de eindsituatie zijn deze waarden, evenals hun onderlinge samenhang, niet alleen nog steeds duidelijk herkenbaar, maar ook verbeterd en versterkt. De waarden zijn in het algemeen recreatief goed ontsloten.

#### 4. *Recreatie en toerisme: van stroomdal naar droomdal*

Toerisme en recreatie zijn in het toekomstbeeld belangrijke economische factoren in het gebied. Zij dragen elk bij aan de werkgelegenheid en aan de inkomensvorming, mede dankzij veel afgeleide werkgelegenheid. De bijzondere natuur, het karakteristieke landschap, de rust en de ruimte zijn belangrijke kurken waarop de recreatie en het toerisme drijven. In het Nationaal (beek- en esdorpen)landschap wordt op een verstandige manier gebruikgemaakt van de economische potentie van deze kwaliteiten. De sector zorgt zo voor draagvlak voor de bescherming en de ontwikkeling van natuur, cultuur en landschap. Bezoekers kunnen op diverse bijzondere manieren kennismaken van unieke aspecten van het Drentsche Aa-gebied waarbij de beleving van het water, het beekdalsysteem, het unieke landschap, het traditionele landgebruik en de dorpen centraal staat. Er zijn vormen van beleving mogelijk voor verschillende doelgroepen. Van jong tot oud, van ontspannen vormen van beleving tot educatieve vormen van beleving. Maar zeker ook spannende en avontuurlijke vormen van beleving. Het Nationaal (beek- en esdorpen)landschap biedt hiervoor unieke mogelijkheden en staat inmiddels in heel Nederland bekend als een gebied waar men de rust en ontspanning kan vinden om tot zichzelf te komen. Mond-tot-mondreclame is hiervan een belangrijke oorzaak. Iedereen komt thuis met enthousiaste verhalen van wat hij/zij heeft meegemaakt in het gebied. Veel verblijfsrecreanten elders in het Noorden van Nederland nemen het Nationaal (beek- en esdorpen)landschap als dagtocht in hun programma op.

Zowel toeristische ondernemers, boeren, natuurbeheerders als overheden hebben dit mogelijk gemaakt door in hechte samenwerking innovatieve toeristische producten te ontwikkelen waarbij men een gemeenschappelijke visie heeft ontwikkeld op het aanbieden van vormen van beleving in het beekdallandschap. De bezoeker merkt dit op subtiële wijze; waar hij zich ook bevindt in het gebied en welke activiteit hij/zij ook onderneemt: van natuurgebied tot cultuurlandschap tot op de camping, het pension, de boerderij of het hotel waar hij of zij verblijft. Door het aanbieden van dergelijke eigentijdse professionele producten (aanbieden van belevingen) is duidelijk meerwaarde verkregen waarvoor een goede prijs kan worden gevraagd. Er is ruimte voor meer dagrecreanten vanuit de omgeving en voor meer overnachtingen.

#### 5. *Wonen en leefbaarheid in de dorpen*

De dorpelingen zijn zich op termijn bewust dat een gezamenlijk actieve inzet nodig is om de dorpen in de toekomst leefbaar te houden. Er is in 2010 een duidelijke structuur, zowel binnen de dorpen als daartussen. Zij gebruiken hiervoor onder meer het platform van overleg vanuit het Nationaal beek- en esdorpenlandschap. De dorpsgemeenschappen zijn actief betrokken bij de ontwikkeling van het Nationaal (beek- en esdorpen)landschap. Hun grote lokale kennis is hiervoor van essentieel belang. Er is hierdoor een groot draagvlak voor het instrument Nationaal beek- en esdorpenlandschap. Er worden diverse instrumenten ingezet om vorm te geven aan het behoud van de unieke landschappelijke en culturele identiteit

van de dorpen. Er is veel aandacht voor instrumenten die de leefbaarheid in de dorpen bevorderen. Beheerste groei en ontwikkeling van de dorpen zijn mogelijk voor zover nodig om de dorpen leefbaar en vitaal te houden. Voor verscheidene dorpen zijn dorpsomgevingsplannen, samen met de bevolking, opgesteld en uitgewerkt, waardoor de omgevingskwaliteit aanzienlijk is verbeterd. Ook zijn met betrekking tot het bouwen in het groen diverse innovatieve projecten gerealiseerd. Het gaat hierbij om kleinschalige nieuwe bebouwing die optimaal past in het landschap.

#### 6. Voorlichting en educatie: beleving, betrokkenheid en participatie

In het toekomstbeeld voor voorlichting en educatie spelen het informeren en betrekken van mensen bij het gebied een grote rol. De volgorde is ongeveer als volgt: beleving → interesse kweken → voorlichting geven → educatie → betrokkenheid en participatie. Na de eerste kennismaking volgt een betrokkenheid op allerlei niveaus.

Betrokkenheid en participatie van bezoekers zijn dus belangrijke elementen in de educatie- en voorlichtingsproducten. Er wordt veel aandacht geschonken aan de bewoners en ondernemers van het gebied zelf. Er wordt regelmatig gecommuniceerd over beleid en beheer en over de uitvoeringsprojecten van het Nationaal (beek- en esdorpen)landschap. Bewoners en ondernemers worden daarin betrokken. Dit heeft geleid tot een sterke betrokkenheid bij het gebied en groot draagvlak onder bewoners en ondernemers in het gebied. Er wordt op een goede manier samengewerkt met de andere thematische belangen in het gebied.

#### 4.2.1 Landschapsvisie Drentsche Aa

De Landschapsvisie Drentsche Aa, ontwikkeld op initiatief van Staatsbosbeheer, omvat de ontwikkeling, de inrichting en het beheer van het gehele stroomgebied Drentsche Aa. Het bekendstelsel van de Drentsche Aa is een landschappelijk en cultuurhistorisch zeer waardevol gebied. Voorafgaand aan het opstellen van deze landschapsvisie is een cultuurhistorische inventarisatie uitgevoerd, waardoor op een respectvolle wijze het resultaat van duizenden jaren landschapsontwikkeling is verwerkt in de Landschapsvisie Drentsche Aa. De Landschapsvisie benoemt de bestaande waarden en omschrijft de identiteit, schetst een ruimtelijk beeld van de toekomst en laat zien welke concrete maatregelen nodig zijn om de toekomstbeelden te verwezenlijken. Verder worden 74 projecten besproken en worden aanbevelingen gedaan voor de uitvoering.

##### *Samenwerking*

In december 2002 heeft het Ministerie van Landbouw, Natuur en Voedselkwaliteit het Nationaal beek- en esdorpenlandschap Drentsche Aa ingesteld. Door de status Nationaal Park begon een proces om het cultuurlandschap, inclusief de aanwezige natuurwaarden, toekomst te geven. Het eerste Nationale Park met een verbrede aanpak, want het bestaat niet alleen uit natuurgebied, maar voor het grootste gedeelte uit landbouwgrond en dorpen. Staatsbosbeheer, als de grootste eigenaar en beheerder van het gebied, nam het initiatief om met de andere partners van het Nationaal beek- en esdorpenlandschap Drentsche Aa, belanghebbende groepen en de bevolking een Landschapsvisie op te stellen. In deze visie wordt cultuurhistorie ingezet als inspiratiebron voor vernieuwing en als drager van continuïteit. De cultuurhistorische en archeologische waarden in het stroomgebied geven richting aan het beheer en de inrichting van de essen, fraaie dorpsgezichten en beekdalen. Dit proces wordt met dit uitvoeringsprogramma voortgezet met het Nationaal Landschap Drentsche Aa.

##### *Verleden*

Het landschap van de Drentsche Aa vertelt het verhaal van de eeuwenoude bewoningsgeschiedenis van het gebied rondom de beken en hogere delen in Noord-Drenthe. Het is een van de meest gave stroomdalen van West-Europa, waar de historische samenhang tussen de verschil-

lende onderdelen van het esdorpenlandschap nog goed herkenbaar is. Het landschap vertelt door middel van prehistorische resten en de vele zichtbare archeologische monumenten, zoals hunebedden, grafheuvels, urnenvelden en karrensporen, het verhaal van de Drentsche Aa.

#### *Landschapsvisie*

In de visie staan drie landschapseenheden centraal: beekdalen, essen en velden. In de beekdalen, de relatief lage graslanden vlak langs het water met op de flanken goed onderhouden houtwallen, wordt natuur in de toekomst de hoofdfunctie, met landbouw als nevenfunctie. Op sommige plaatsen zullen nieuwe houtwallen dwars op de beek en op de bovenlanden worden ontwikkeld.

De essen zijn de historische akkercomplexen rond de dorpen; in feite al eeuwenlang het cultuurhistorische hart van het Drentsche Aa-gebied. Op veel plaatsen zijn de essen samen met de beekdalen, het dorp en de veldgronden als eenheid bewaard gebleven.

De overgang van dorp naar es verdient aandacht en ook de houtsingels rond de essen moeten behouden en versterkt worden. De velden zijn de gronden die tot 1900 nog niet ontgonnen waren. Hier is plaats voor grootschalige landbouw, maar ook bossen en heidevelden zijn nadrukkelijk aanwezig. Lanen en erfbeplantingen kunnen een belangrijke rol spelen in dit grote open landschap. Er zouden nieuwe landgoederen passen.

#### *Kansen voor landbouw en natuur*

Gelijktijdig met de Landschapsvisie is ook gewerkt aan een Integrale Kansenkaart om zo goed mogelijk aan te geven waar landbouw en natuur zich het best kunnen ontwikkelen. De kansen, die in beeld komen, moeten door het overlegorgaan met mensen en middelen worden ondersteund. Het overlegorgaan maakt zijn voorstellen in een uitvoeringsprogramma concreet.

In de Landschapsvisie is een belangrijke taak weggelegd voor de boeren in het gebied. Zij beheren immers al eeuwen belangrijke delen van het Drentsche Aa-gebied. Gezocht wordt naar een systeem, waarbij boeren kunnen bijdragen aan het verfraaien van de stroomdalen door het tegen betaling leveren van groene en blauwe diensten, zoals het onderhoud van het landschap, zorgen voor biodiversiteit, een schoon milieu en schoon water.

#### **4.2.2 Integrale Kansenkaart**

In het BIO zijn vanuit een totaalvisie per sector streefbeelden beschreven en daarbij is ook een aantal sectorale kansenkaarten gemaakt. In het BIO wordt echter niet duidelijk hoe de streefbeelden doorwerken naar de ontwikkelingsmogelijkheden van het gebied; met andere woorden het is niet duidelijk waar kansen voor ontwikkeling liggen. Sturing van de gewenste ontwikkelingen in het gebied was daarom moeilijk. Daarbij bestond het risico dat eenieder voor zich eigen keuzes maakt die niet bijdragen aan de gewenste ontwikkeling van het gebied.

Verder is de vertaalslag van het BIO naar concrete projecten nog een grote stap. De Integrale Kansenkaart levert een goede bijdrage aan het uitvoeringsgericht maken van het BIO. Hierdoor wordt een “slinger” gegeven aan de ontwikkeling van het gebied.

De Integrale Kansenkaart voor het Nationaal beek- en esdorpenlandschap Drentsche Aa en de Landschapsvisie voor het gehele stroomgebied van de Drentsche Aa zijn bouwstenen voor toekomstige ruimtelijke plannen en besluiten van de partners uit het Overlegorgaan. Zij zullen de Integrale Kansenkaart en de Landschapsvisie betrekken bij hun reguliere taken. De Integrale Kansenkaart is een visie op kansen in het gebied om de landbouw te behouden en zich verder te ontwikkelen, de dorpen leefbaar te houden, het gebied nog aantrekkelijker te maken voor recreatie en het hoogwaardige natuur- en watersysteem te versterken.

De Integrale Kansenkaart geeft aan waar welke ontwikkeling gewenst is en geeft daarmee sturing aan de inzet van menskracht en middelen via concreet benoemde projecten! De Integrale

Kansenkaart bestaat uit drie delen: rapport, kaart en projecten. Via deze projecten maken wij een vertaalslag naar het realiseren van de kansenkaart. Lopende het project Integrale Kansenkaart kreeg ook de Landschapsvisie steeds meer vorm, daardoor is in de analyses en keuzes de Landschapsvisie betrokken.

#### *Kernpunt*

Een belangrijk doel van de Integrale Kansenkaart is dus behoud van de landbouw voor het Nationaal beek- en esdorpenlandschap Drentsche Aa, omdat de landbouw een belangrijke cultuurdrager van het gebied is. Vandaar dat naast marktconforme landbouw gezocht is naar kansen voor andere inkomsten voor de huidige agrarische ondernemers. Financiering van andere activiteiten dan agrarische productie, zoals vergoeding voor groene en blauwe diensten, is echter nog in ontwikkeling en niet concreet ingevuld. Om de kansen in het Nationaal beek- en esdorpenlandschap Drentsche Aa ook werkelijk tot uitvoering te kunnen brengen, is geld nodig. Een belangrijke opgave voor het overlegorgaan is manieren te vinden om gelden beschikbaar te krijgen om enerzijds de agrarische productieomstandigheden te verbeteren (marktconforme landbouw) en anderzijds om milieu-, water-, landschaps- en natuurdoelen te realiseren. Met de verdere uitwerking van de projecten moet dit nader vorm krijgen. Het lopende pilotproject Boeren voor natuur Amerdiep is opgezet, om nader inzicht te krijgen in de financieringsmogelijkheden. Koppeling met het project INTERREG III B Farmers for Nature maakt dat de zoektocht naar mogelijkheden op internationaal niveau wordt gebracht.

#### *Communicatie*

Om draagvlak voor de Integrale Kansenkaart en de nadere uitwerkingen van de projecten te verkrijgen is een goede communicatie met het gebied noodzakelijk. Door een goede vormgeving en presentatie moet worden bereikt, dat het resultaat van de Integrale Kansenkaart door overheden, bewoners en gebruikers in het gebied wordt begrepen, gedragen en toegepast.

#### *Uitvoering*

De Landinrichtingscommissie Drentsche Aa is bij uitstek een orgaan, dat kan worden ingezet voor de verdere implementatie en uitvoering van de Integrale Kansenkaart. Nadat het Overlegorgaan Nationaal beek- en esdorpenlandschap Drentsche Aa in november 2004 de Integrale Kansenkaart en de Landschapsvisie Drentsche Aa hadden vastgesteld, is de provincie gevraagd de landinrichtingscommissie een ruimere opdracht te geven. De commissie moest ook kunnen functioneren als uitvoeringsorgaan van het Overlegorgaan Drentsche Aa en als gebiedsmakelaar. Gedeputeerde staten van Drenthe hebben vervolgens een projectnota opgesteld om de gewenste opdracht en samenstelling te kunnen bepalen. Daarin is geconcludeerd dat het herstel van het watersysteem, in combinatie met het verbeteren van de landbouwstructuur en realisering van de EHS, van groot belang is voor de leefomgeving. Tevens worden de doelen gediend voor een Nationaal Landschap. Op 19 januari 2006 is de nieuwe verbrede Landinrichtingscommissie Drentsche Aa geïnstalleerd.

### **4.2.3 Plan van aanpak levend bezoekersnetwerk**

In plaats van één centraal bezoekerscentrum zoals de meeste Nationale Parken hebben, krijgt het Nationaal beek- en esdorpenlandschap Drentsche Aa een netwerk van informatiepunten en activiteiten verspreid over het gebied, een levend bezoekersnetwerk. Het idee daarbij is dat de dorpen samen het netwerk vormen en dat de bewoners een grote rol spelen bij de invulling. Het concept van het levend bezoekersnetwerk kan ook worden uitgebouwd voor het gehele Nationaal Landschap Drentsche Aa.



### *Vast en flexibel deel*

Een van de redenen om niet voor een centraal bezoekerscentrum te kiezen is dat het gebied van veel kanten toegankelijk is; er is niet één duidelijke “ingang”. Het vaste deel van het netwerk zal bestaan uit een aantal informatiepunten. Op de ene plek kan een theeschenkerij of een winkel het informatiepunt vormen, ergens anders bijvoorbeeld een VVV-kantoor of een landbouwbedrijf. Elk punt kan zijn specialisme inbrengen; samen geven de informatiepunten het totale palet. Daarnaast krijgt het netwerk een “flexibel” deel, bestaande uit activiteiten van en door mensen uit het gebied, zoals wandelingen, vertellingen, voorstellingen en kunstworkshops.

### *Kalm aan en rap een beetje*

De kern van het plan zou je kunnen samenvatten met de titel die cabaretier Herman Finkers een van zijn programma’s gaf: Kalm aan en rap een beetje! De opstellers waarschuwen ervoor niet te hard van stapel te lopen. Zij constateren nog veel reserves bij de mensen in de streek die het moeten doen. Bewoners en ondernemers hebben tijd nodig om aan het concept te wennen en om te leren samenwerken. De betrokkenheid moet geleidelijk groeien, geforceerde betrokkenheid leidt alleen maar tot afkeer. Stap voor stap is het devies. Tegelijk willen de schrijvers snel een goede start maken met het werken aan die betrokkenheid en het op gang brengen van samenwerking. Daarom willen zij eerst alle energie richten op acties die om een brede aanpak vragen en waarin het als vanzelf tot samenwerking tussen een groot aantal betrokken partijen komt.

### *Gastheren en gastvrouwen*

Daarvoor denken zij allereerst aan het opbouwen van een netwerk van “gastheren en gastvrouwen van de Drentsche Aa”. Een prominente rol daarin is weggelegd voor de mensen en organisaties die al op dat vlak actief zijn, zoals de Drentsche Aa-gidsen, landbouwers (de boer als gastheer), boswachters en logiesaanbieders.

Het tweede onderdeel waarmee zij snel een begin willen maken is het opzetten van een infrastructuur voor kennis en informatie. Een databank van alle gegevens over activiteiten, evenementen, locaties, personen en instanties, waar de betrokkenen, zoals de gastheren en -vrouwen, over kunnen beschikken. In mei 2006 is de eerste cursus Gastheerschap afgerond voor twintig cursisten.

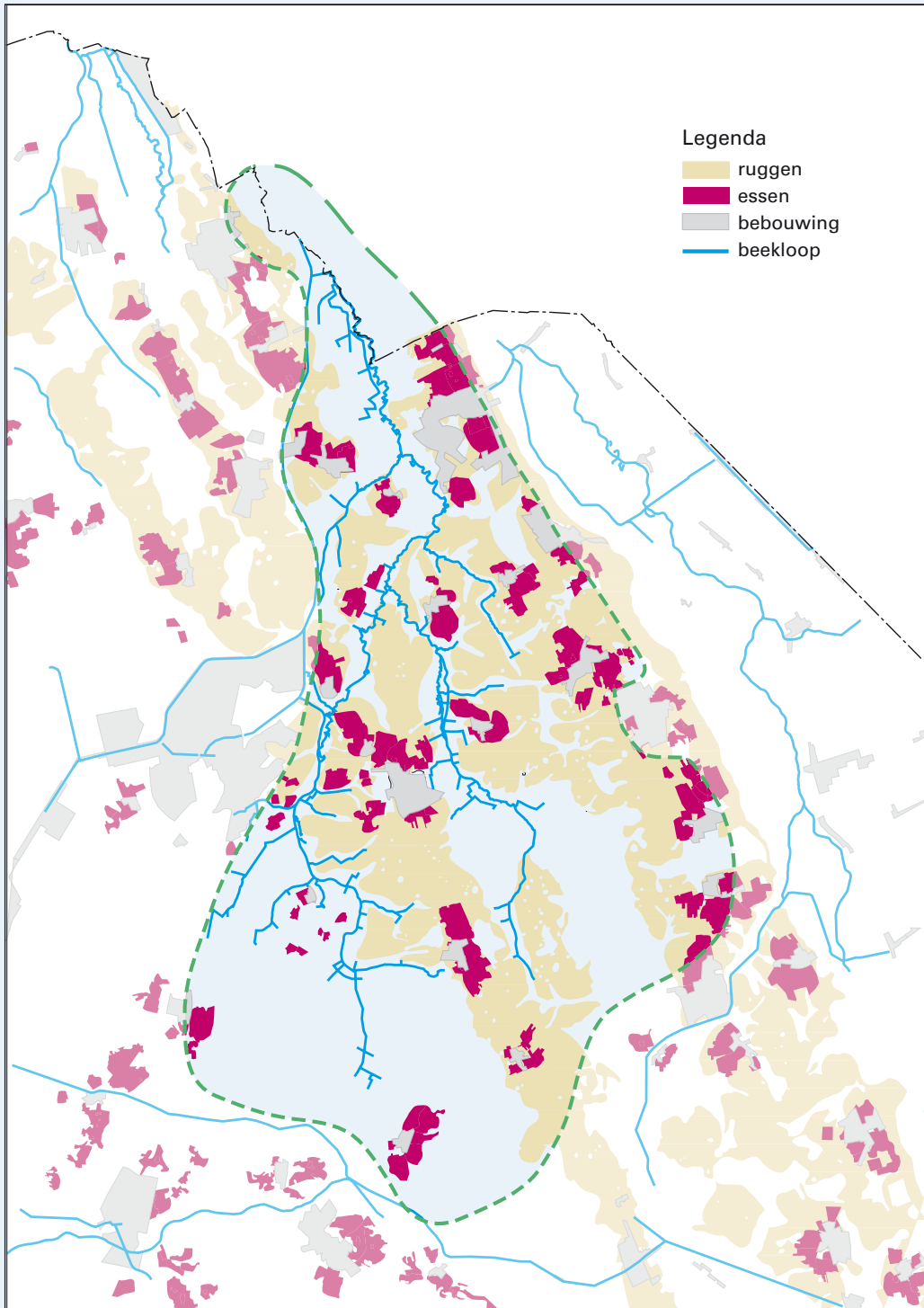
## **4.3 Voorstel grens Nationaal Landschap Drentsche Aa (zie bijlage 2)**

De kernkwaliteiten van het Drentsche Nationale Landschap uit de Nota ruimte vormen tezamen met het watersysteem van de Drentsche Aa de basis voor de begrenzing. Deze voorgestelde begrenzing sluit grotendeels aan op de grens van de Cultuurhistorische Inventarisatie en de Landschapsvisie Drentsche Aa (2004). Het voorstel voor de begrenzing van het Nationale Landschap is gebaseerd op het landschapspatroon en de benoemde kernkwaliteiten, waarbij de stellingname uit paragraaf 3.5 cruciaal is. Het algemene uitgangspunt is dat met dit concept-uitvoeringsprogramma geen nieuw ruimtelijk beleid wordt geformuleerd. De grens is op een vergelijkbare schaal als het POP II uitgewerkt.

### **Begrenzing**

Het landschapspatroon van het Drentsche Aa-gebied is een keileemplateau dat doorsneden wordt door vele beekdalen. Figuur 1 laat de samenhang zien tussen de beekdalen de hogere keileemruggen, zoals de Hondsrug en de Rolder-/Sleenerug. Deze landschappelijke ondergrond heeft de visuele bovengrond gevormd, die relatie is onlosmakelijk. Tevens laat dit figuur de situering van de dorpen en de escomplexen zien. De grote mate van kleinschaligheid is vooral te vinden in het hart van het Drentsche Aa-gebied rondom de vrij meanderende beek.

**Figuur 1** Patroon ondergrond, relatie reliëf en occupatie (esdorpen en essen)



### **Oostelijke grens van het Nationale Landschap**

De relatie, zoals hierboven omschreven pleit tevens vanuit het cultuurhistorisch perspectief voor het opnemen van de Hondsrug als landschappelijke eenheid binnen de begrenzing van het Nationale Landschap. In de omschrijving van de term Nationale Landschappen staat in de Nota ruimte dat het gaat om gebieden met gave cultuurlandschappen die (inter)nationaal zeldzaam zijn of die een goed voorbeeld zijn van een specifiek Nederlands cultuurlandschap. De relatie tussen het beekstelsel en de Hondsrug is zo'n voorbeeld van een specifiek Nederlands cultuurlandschap. Rond Gieten wordt als grens de N33 en N34 aangehouden.

### **Noordoostelijke begrenzing**

Het Groningse gedeelte van het Drentsche Aa-gebied bevat de noordoostelijke grens van het Nationale Landschap. Binnen dit begrenzingvoorstel is op grond van de landschappelijke relaties en het samenhangende watersysteem gekozen om dit deel dat buiten de provinciegrens ligt toch mee te nemen. Het overleg hierover met de provincie Groningen en de gemeente Haren zal de komende tijd plaatsvinden. Wij nodigen beide partijen uit om op basis van dit Uitvoeringsprogramma Nationaal Landschap Drentsche Aa met een voorstel voor een begrenzing te komen.

Met de begrenzing van het Nationaal Landschap Drentsche Aa zetten wij dus in op het volledig meenemen van het stroomgebied, inclusief het Groningse gedeelte. De gemeente Haren heeft inmiddels te kennen gegeven dat zij er groot belang bij heeft dat een deel van haar grondgebied wordt aangewezen als (onderdeel van het) Nationaal Landschap Drentsche Aa. Het college van burgemeester en wethouders is van mening dat vanuit een stroomgebiedbenadering het Groningse deel van de benedenloop van de Drentsche Aa onlosmakelijk deel uit dient te maken van dit Nationaal Landschap.

### **Noordwestelijke begrenzing**

Aan de noordwestkant is de landgoederengordel van Eelde-Paterswolde als een landschappelijke herkenbare begrenzing opgenomen in dit voorstel. Deze landgoederengordel is ontstaan op overgang van de hoger gelegen ruggen in de nabijheid van de monding van het beekstelsel van de Drentsche Aa. Die overgang bood een aangenaam vestigingsklimaat vanwege de aantrekkelijke natuur- en landschapswaarden (de huidige kernkwaliteiten). Deze ingrediënten vormden veelal de uitgangspunten voor vestiging. De onderlinge samenhang is eveneens goed zichtbaar op figuur 1.

Met het benoemen van de landgoederengordel als noordwestelijke grens valt de polder Lappenvoort binnen het Nationale Landschap. In 2005 is hier de oude meanderende loop van de Oude Aa hersteld en weer aangekoppeld aan het beekstelsel van de Drentsche Aa. De grens van het Nationaal Landschap sluit vervolgens aan op het Noord-Willemskanaal richting Assen. De begrenzing loopt in zuidelijke richting langs de oostkant van Assen globaal aansluitend op de spoorlijn richting Beilen.

### **Zuidelijke begrenzing**

De zuidgrens van het Nationaal Landschap wordt gevormd door de es van Hooghalen en de grootschalige boswachterijen Hooghalen-Grolloo-Schoonlo. Deze boswachterijen worden doorsneden door de kleinschalige beekdalen Holmers-Halkenbroek en Oosterma-Reitema met daartussen in het esdop Elp. Hiermee is ook de gave bovenloop van het stroomgebied van de Elperstroom, aansluitend bij de kernkwaliteiten van de Drentse Aa binnen het Nationaal Landschap opgenomen. In dit zuidelijke deel van het nationale landschap gaat het vooral om de combinatie van de kernkwaliteiten essen, bossen met heide en moderne ontginningen.

## 5 Uitvoeringsprogramma 2007-2013

Het totaal aan projecten voor het Nationaal Landschap Drentsche Aa is opgenomen in dit integrale uitvoeringsprogramma. Het BIO, de Landschapsvisie Drentsche Aa, de Integrale Kanskaart en het Plan van aanpak levend bezoekersnetwerk zijn het fundament onder het uitvoeringsprogramma. Ook is een relatie gelegd met de projectnota Landinrichtingscommissie Drentsche Aa.

In dit uitvoeringsprogramma (zie tabellen in bijlage 3) geven wij vooral de ambities weer voor het Drentsche Aa-gebied en willen wij sturing geven aan de inzet van menskracht en middelen. Alle projecten zijn onderverdeeld over de thema's uit het BIO en tevens gekoppeld aan de ILG-doelen. Via het Uitvoeringscontract 2005-2006 en het pMJP 2007-2013 wordt hier de komende jaren uitvoering aan gegeven. Naast dit Meerjarenuitvoeringsprogramma voor het Nationaal Landschap Drentsche Aa is er specifiek voor het Nationaal beek- en esdorpenlandschap Drentsche Aa een jaarlijks bestedingenplan, waarvan de rijksmiddelen vanaf 2007 eveneens via het ILG beschikbaar komen.

Dit uitvoeringsprogramma is een tussenstand van dit moment. Wij zijn als college nog in onderhandeling met het Rijk hierover. Via het pMJP (ILG) wordt dit definitief ingevuld en zullen ook afspraken worden gemaakt met onze partners in het gebied.

In dit uitvoeringsprogramma zijn geen projecten en doelen geprogrammeerd voor verwerving en inrichting EHS (en bedrijfsverplaatsingen), verdrogingsbestrijding en verbeteren van de milieukwaliteit, specifiek voor het Drentsche Aa-gebied. De hiervoor benodigde middelen worden in het ILG in beeld gebracht voor heel Drenthe, inclusief het Drentsche Aa-gebied.

## 6 Organisatie

In het POP staat al verwoord dat in het Drentsche Aa-gebied gemeenten, waterschappen, bewoners, bedrijfsleven, instellingen en de provincie samenwerken. In dit gebied worden tot nu toe onder andere het Plattelandsontwikkelingsplan, de Subsidieregeling gebiedsgericht beleid (SGB) en LEADER+ (EU-fonds) ingezet om doelstellingen te bereiken. Vanaf 1 januari 2007 zal dit uitsluitend gaan lopen via het pMJP.

Een deel van het Drentsche Aa-gebied (“de centrale driehoek”) is ook aangewezen als Nationaal beek- en esdorpenlandschap Drentsche Aa, een Nationaal Park met een verbrede doelstelling. Hiervoor is op 4 december 2002 door minister Veerman het overlegorgaan ingesteld. Het overlegorgaan is vanaf dat moment door ons tevens aangewezen als stuurgroep voor het gehele Drentsche Aa-gebied (stroomgebied). In het kader van de SGB is de aanpak van het project Ruimtelijke ordening, water en milieu (ROM) Drentsche Aa/Elperstroom voortgezet. Deze aanpak is vanaf 2002 uitgewerkt in het BIO en de daarop gebaseerde Integrale Kansenkaart, Landschapsvisie Drentsche Aa en Plan van aanpak levend bezoekersnetwerk.

Ons voorstel is de huidige werkwijze in het Drentsche Aa-gebied te handhaven. Bij het definitieve besluit zal worden bezien of de samenstelling van het overlegorgaan moet worden gewijzigd. Het overlegorgaan Nationaal beek- en esdorpenlandschap Drentsche Aa is daarmee ook stuurgroep/gebiedscommissie voor het Nationaal Landschap Drentsche Aa, belast met de uitvoering van dit onderdeel uit het pMJP. Alle partners in het gebied zijn actief betrokken en ondersteunen het proces door inzet van menskracht voor projecten, cofinanciering en ruimtelijke kwaliteitsborging. Dit laatste door in te zetten op inspirerende ontwerpen met een hoge ontwerp kwaliteit en cultuurhistorie als inspiratiebron (belvédère-aanpak). Om hier ook daadwerkelijk in de praktijk inhoud aan te geven, wordt voorgesteld om een “kwaliteitsteam” Nationaal Landschap Drentsche Aa in het leven te roepen.

Het **overlegorgaan** heeft een onafhankelijk voorzitter. In het overlegorgaan zijn vertegenwoordigd: de provincie Drenthe, LTO Noord, Staatsbosbeheer, Brede Overleggroep Kleine Dorpen, de recreatiesector, de gemeenten Aa en Hunze, Assen en Tynaarlo, het waterschap Hunze en Aa's, het Waterbedrijf Groningen, LNV Directie Noord en de Vereniging Natuurmonumenten. De nieuwe verbrede **Landinrichtingscommissie Drentsche Aa**, zoals die op 19 januari 2006 door ons is ingesteld, treedt op als uitvoeringscommissie van het overlegorgaan.

De **projectgroep** Drentsche Aa is uit dezelfde partners samengesteld als het overlegorgaan, aangevuld met de coördinator Voorlichting en Educatie Nationaal beek- en esdorpenlandschap Drentsche Aa en de secretaris van de Landinrichtingscommissie Drentsche Aa.

De **Werkgroep** Educatie, Communicatie en Recreatie adviseert de projectgroep en het overlegorgaan gevraagd en ongevraagd op basis van haar deskundigheid.

Het overlegorgaan betreft de bewoners en gebruikers van het Drentsche Aa-gebied actief bij ontwikkelingen. De verspreiding van de halfjaarlijkse nieuwsbrief Doorstroom dekt inmiddels al het gehele Nationaal Landschap Drentsche Aa. De website [www.drentscheaa.nl](http://www.drentscheaa.nl) zal vanaf nu ook verbreed worden ingezet voor het Nationaal Landschap Drentsche Aa.

## **7 Resultaten horen betrokkenen**

Resultaten horen Statencommissie Omgevingsbeleid, PCO/CLG en Overlegorgaan Nationaal beek- en esdorpenlandschap Drentsche Aa.

P.m.

Resultaten overleg met gemeente Haren en provincie Groningen.

P.m.

# Bijlagen

## 1 Afkortingenwijzer

Belvédère	Belvédère is de strategie waarin de cultuurhistorie expliciet wordt betrokken bij ruimtelijke ontwikkelingen en planvormingsprocessen. Het doel is tweeledig; verbetering van de kwaliteit van de leefomgeving en behoud van het cultureel erfgoed.
BIO-plan	Beheer-, inrichtings- en ontwikkelingsplan Nationaal beek- en esdorpenland- schap Drentsche Aa
CLG	Commissie Landelijk Gebied
EHS	Ecologische hoofdstructuur
ILG	Investeringsbudget landelijk gebied
LEADER+	LEADER staat voor Liaison Entre Actions de Développement de l'Economie Rurale, en is een experimenteel programma van de Europese Commissie, waarmee sociaal-economische impulsen op gebiedsniveau worden gegeven
PCO	Provinciale Commissie Omgevingsbeleid
pMJP	Provinciaal Meerjarenprogramma landelijk gebied
POP	Provinciaal omgevingsplan II
SGB	Subsidieregeling gebiedsgericht beleid



## 2 Voorstel grens Nationaal Landschap Drentsche Aa

