

Aan:
de voorzitter en leden van
Provinciale Staten van Drenthe

Assen, 7 mei 2024
Ons kenmerk 19/5.3/2024000658
Behandeld door thema Kabinet
Onderwerp: Afdoening toezegging Statencommissie 20 maart 2024 over het
landelijk Ondernijningsfonds

Geachte voorzitter/leden,

In de vergadering van de Statencommissie van 20 maart 2024 hebben wij toegezegd schriftelijk terug te komen op de vraag of Drenthe ook gebruik kan maken van de gelden uit het Landelijk Ondernijningsfonds. Met deze brief geven wij invulling aan deze toezegging.

De term 'landelijke ondernijningsfonds' wordt niet (meer) gebruikt. Wel zijn er diverse financieringsstromen vanuit het Rijk naar de Regionale Informatie en Expertisecentra (RIEC's) om de aanpak van ondernijning te versterken. De provincie Drenthe maakt deel uit van het RIEC samenwerkingsverband in Noord-Nederland en kan derhalve gebruik maken van deze financiële middelen. In totaal gaat het om een structureel bedrag van € 2,5 miljoen. In 2024 worden deze versterkingsgelden ingezet om:

1. *de uitvoeringscapaciteit bij de RIEC partners te versterken*
Om de samenwerking te laten slagen, wordt door alle partners inzet gepleegd. Vrijwel alle partners hebben echter te maken met capaciteitsproblemen. De 'versterkingsgelden' worden ingezet om de organisaties te ondersteunen met extra capaciteit.

Voor de noordelijke provincies en gemeenten heeft het RIEC Noord een bestuurlijk ondersteuningsteam opgericht. Dit team wordt door de provincie Drenthe ingezet om te helpen in het realiseren van de ambities zoals afgesproken in de 'Drentse aanpak ondernijning'. Hierbij kunt u denken aan het opstellen van een trainingsprogramma of het uitvoeren van trainingen aan onze BOA's en toezichthouders in het herkennen van ondernijning en hoe hiermee in de praktijk om te gaan. Samen met de (extra) ambtelijke capaciteit op het thema ondernijning binnen de provincie kunnen wij een versnelling aanbrengen in de aanpak van ondernijning in onze provincie;



2. *de aanpak op de focusthema's: (Zee)havens, Buitengebied en Jonge aanwas te versterken*

In het jaarplan van het RIEC Noord treft u per thema aan welke inspanningen er in 2024 plaatsvinden. Het jaarplan treft u bijgevoegd ter informatie aan.

Hoogachtend,

Gedeputeerde Staten van Drenthe,



, voorzitter



, secretaris

Bijlage Jaarplan RIEC Noord

An aerial photograph of a farm complex. In the center, there are several buildings: a large red barn, a smaller brown-roofed house, and a larger grey-roofed structure. The farm is surrounded by green fields and trees. A road or path runs along the right side of the farm.

RIEC

Noord-Nederland

Jaarplan 2024

Samen slimmer tegen
ondermijnende criminaliteit





Inhoud

1. Voorwoord	4
2. Het RIEC Noord-Nederland	6
2.1 Missie en visie op de samenwerking	6
2.2 Inrichting van het RIEC-samenwerkingsverband en RIEC-bureau	8
3. Bestuurlijke focusthema's	11
3.1 Inleiding	11
3.2 Wat doet het RIEC Noord-Nederland in 2024?	11
3.3 Internationalisering	15
4. RIEC-convenantthema's en handhavingsknelpunten	16
4.1 Inleiding	16
4.2 Wat doet het RIEC Noord-Nederland in 2024?	18
5. Bestuurlijke aanpak	22
5.1 Inleiding	22
5.2 Ondersteuning door RIEC-bureau	23
5.3 Bestuurlijk ondersteuningsteam	25
5.4 Ondernijningsacademie	26
5.5 Bibob	27
6. Bedrijfsvoering	28
6.1 Algemeen	28
6.2 Privacy en Informatiebeveiliging	28
6.3 Communicatie en evenementen	29
6.4 Huisvesting	29
7. Financiën / begroting	31



Voorwoord van de voorzitter

Als RIEC-partners willen wij de regio Noord-Nederland minder aantrekkelijk maken voor (internationale) georganiseerde criminaliteit en ondermijning tegengaan. De rapporten van onderzoekers Tops, Van der Torre en Jongepier over de aanpak van ondermijning in Groningen, de Ommelanden en Leeuwarden, bevestigen dat ons als gezamenlijke overheden nog wat te doen staat.

Regionaal reflecteren wij daarnaast regelmatig op de vraag wat de samenwerking oplevert. Doen wij de juiste dingen? Hebben wij daarbij nog de juiste focus gelet op de trends en ontwikkelingen die wij zien? Dit maakt dat binnen de bestuurlijk gekozen focusthema's in dit jaarplan, vooruitlopend op een herijking van de focus in 2024 voor de periode daarna, reeds accenten worden verlegd. Zo wordt het thema milieucriminaliteit ondergebracht binnen de aanpak buitengebied en is er meer aandacht voor cybercriminaliteit bij het voorkomen van jonge aanwas.

De RIEC-partners pakken de handschoen op in de aanpak van ondermijning, benutten daarbij het RIEC-samenwerkingsverband en maken gebruik van de ondersteuning die het RIEC-bureau biedt. Die ondersteuning professionaliseert, waarbij als uitgangspunt geldt dat deze doelgericht en samenhangend wordt vormgegeven.

Door het optimaliseren van onze informatiepositie brengen wij kwetsbaarheden steeds sneller in kaart, zodat partners hierop kunnen anticiperen en ondermijning kan worden teruggebracht. Ook blijven wij ons inzetten om de maatschappij bewust en weerbaar te maken van de gevolgen van ondermijning, dit doen wij o.a. door het organiseren van verschillende bijeenkomsten en de inzet van de weerbaarheidsproducten.

Het komende jaar zal ook het Bestuurlijk ondersteuningsteam (BOT) volledig operationeel zijn en gemeenten en provincies met 'handjes' ondersteunen bij de verdere totstandkoming en uitvoering van de provinciale normen en aanpakken ondermijning.

Door samen te werken bundelen wij onze krachten waardoor wij effectiever zijn, onze expertise vergroten en samen nieuwe interventies uitvoeren. "Samen zijn wij slimmer en sterker tegen ondermijnende criminaliteit!" De samenwerking vindt voor een groot gedeelte plaats in de districtelijke integrale ondermijningsoverleggen (DIO's), integrale werkgroepen, het Regieteam en de Stuurgroep.

Namens de Stuurgroep wens ik een ieder die hier het komende jaar bij betrokken zal zijn alle goeds en succes toe.

Sybrand van Haersma Buma,

voorzitter Stuurgroep RIEC Noord-Nederland



2. Het RIEC Noord-Nederland

2.1 Missie en visie op de samenwerking

Het RIEC Noord-Nederland maakt onderdeel uit van het RIEC-LIEC bestel. Met de komst van structurele financiering in 2022 is een nieuwe fase aangebroken. Dit was aanleiding om te kijken naar de positionering van het RIEC. Daaruit volgt een herijkte visie: wij zijn het netwerk dat informatiedeling mogelijk maakt, kennis en expertise ontwikkelt en deelt, criminele patronen signaleert en integrale acties versterkt. Lokaal en regionaal geworteld, landelijk verbonden. Zo strijden wij gezamenlijk voor een weerbare overheid en een veilige samenleving. **“Samen slimmer tegen ondermijnende criminaliteit!”**

De integrale aanpak van georganiseerde ondermijnende criminaliteit door het RIEC-samenwerkingsverband in Noord-Nederland zich richt op:



Versterken Informatiepositie. Het maken van een gedegen analyse van wat er gebeurt in Noord-Nederland en wie welke rol kan vervullen in het wegnemen van gelegenheden en lokale problematiek;



Vergroten bewustwording en weerbaarheid. Het bewust maken van bestuur, bedrijven en burgers van kwetsbaarheden en van mogelijkheden deze weg te nemen. Hieronder valt ook het versterken van de samenwerking tussen partners en private partijen op het gebied van de aanpak van ondermijning;



Advies en ondersteuning. Het beschikbaar stellen van kennis en capaciteit aan die partners (gemeenten) die dat nodig hebben.

Daarbij is het uitgangspunt dat het RIEC-bureau zelf geen boeven vangt en dat het samenwerkingsverband een toegevoegde waarde is op staande organisaties. Het RIEC-bureau vervult een netwerkfunctie en agendeert, signaleert, analyseert, stimuleert en evalueert.



Het RIEC-samenwerkingsverband richt zich op specifieke fenomenen: handhavingsknelpunten en gelegenheidsstructuren waar problemen samenkomen en waarvan gezamenlijk de noodzaak wordt bepaald voor een integrale aanpak. In dit kader worden (wetenschappelijke) analyses uitgevoerd, die worden geïnitieerd, mede op basis van kenmerkende casuïstiek van politie en Openbaar Ministerie (OM) en andere partners. Daarnaast wordt waar relevant (en liefst in aansluiting op de specifieke fenomenen) gezamenlijk gewerkt aan casuïstiek waar dat meerwaarde heeft.

Door de partners gezamenlijk en met ondersteuning van het RIEC-bureau wordt inzet gepleegd op het integrale proces van signaal tot interventie (casuïstiek) en het proces van analyse van fenomenen, handhavingsknelpunten en gelegenheidsstructuren.

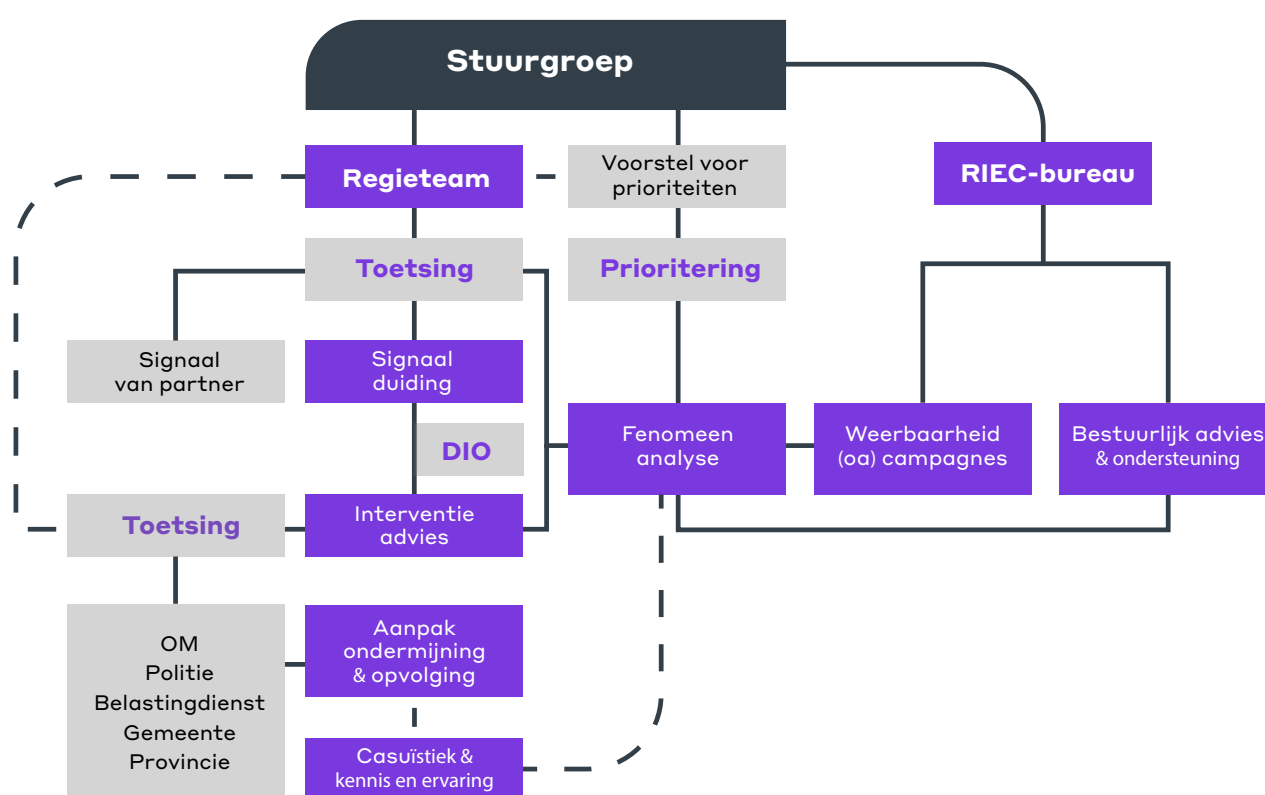
Vanaf 2024 wordt gewerkt met een onderzoeksagenda die aansluit bij de behoefte van de RIEC-partners. De (fenomeen)onderzoeken naar verschijningsvormen van criminaliteit houden dan ook hoofdzakelijk verband met de focusthema's: havens, buitengebied en jonge aanwas. Daarnaast blijft ruimte voor onderzoek als signalen van partners, trends en ontwikkelingen daartoe aanleiding geven.

Het RIEC-bureau voert ten slotte activiteiten uit in het kader van preventie en weerbaarheid en bestuurlijke advisering.

2. Het RIEC Noord-Nederland

2.2 Inrichting van het RIEC-samenwerkingsverband en RIEC-bureau

RIEC-samenwerkingsverband



Ieder RIEC wordt bestuurd door een Regionale Stuurgroep RIEC, die bestuurlijk verantwoordelijk is voor het betreffende samenwerkingsverband. Het Regieteam geeft op strategisch/tactisch niveau richting aan de samenwerking.


Elke provincie kent een Districtelijk Integraal Ondermijningsoverleg (DIO). Binnen de drie DIO's wordt uitvoering gegeven aan het werkproces van signaal tot interventie. Afhankelijk van de casus wordt bepaald welke partners deelnemen.

Voor het uitvoeren van integrale (fenomeen)onderzoeken wordt per onderzoek een analyseteam samengesteld dat bestaat uit specialisten van de bij het onderzoek betrokken partners.



Versterking uitvoeringscapaciteit van partners

Met behulp van de versterkingsmiddelen wordt de uitvoeringscapaciteit van de RIEC-partners vergroot, waardoor de partners nog beter in staat zijn de gedeelde ambities te realiseren.

 = aantal fte's

Het gaat om de volgende partners en functies:



Beleidsmedewerker OM



Liaison politie



Analisten belastingdienst



Projectleiders gemeentehavens Harlingen en Groninger Zeehavens

Ten behoeve van de directe ondersteuning van gemeenten en provincies wordt het Bestuurlijk ondersteuningsteam verder ingevuld.

Het BOT bestaat uit de volgende formatie:



Coördinator / meewerkend voorman/vrouw (best. expert)



Bestuurlijke experts



Jurist



Analisten



Senior operationeel specialist ondermijning



Junior operationeel specialist ondermijning (tijdelijk)



Medewerker educatie en ondersteuning (tijdelijk)



Tijdelijke aanvulling van 3 projectleiders ten behoeve van de regionale normen



RIEC-bureau

Het RIEC-bureau is ingericht om de taken zoals in de vorige paragraaf beschreven uit te voeren en de partners te ondersteunen. Het RIEC-bureau heeft daarvoor de volgende formatie beschikbaar:



9 projectleiders/ bestuurlijk experts / accountmanagers (waaronder 1 bibob expert);



11 analisten;



Een MT (hoofd RIEC en manager ondermijning) en staf bestaande uit: juridisch beleidsmedewerker, communicatie adviseur, evenementen medewerker, medewerker beleid & bedrijfsvoering, office manager en een adviseur ICT en casuïstiek.

Vanuit de versterkingsmiddelen zijn de volgende functies aan het RIEC-bureau toegevoegd:



3 Programmaregisseurs (2,89 fte) die zorgen voor integrale regie op het programma (havens, buitengebied, jonge aanwas) waar zij verantwoordelijk voor zijn. Dit is nodig om overzicht te houden over de integrale samenwerking en ervoor te zorgen dat activiteiten in verbinding met elkaar worden ingezet.



Een kwartiermaker internationalisering (1fte) voor het inventariseren en onderzoeken van de behoefte en mogelijkheden voor grensoverschrijdende samenwerking, binnen de thema's havens en buitengebied.



In 2024 wordt daarnaast een evenementenmedewerker ingezet ter ondersteuning van de diverse evenementen en activiteiten op de versterkingsprogramma's daarnaast wordt het programmagedeelte gedeeltelijk benut voor de inzet van een communicatiemedewerker. Het gaat voornamelijk om tijdelijke functies.



Tenslotte is een ondermijningsacademie opgezet die jaarlijks plaats geeft aan 3 trainees om werkervaring op te doen bij gemeenten en de arbeidsmarkt voor potentiële toekomstige gemeentelijke collega's vergroot. Begeleiding vindt plaats door medewerkers van het RIEC-bureau.

3. Bestuurlijke focusthema's

3.1 Inleiding

Deze paragraaf heeft betrekking op de keuze voor de drie focusthema's (havens, buitengebied en jonge aanwas) en hoe de aanpak binnen deze thema's is vormgegeven. Internationalisering maakt onderdeel uit van het versterkingsplan en komt dus ook in dit hoofdstuk aan de orde. De focus van de versterkingsopgave, zowel landelijk als in de regio Noord-Nederland, is gericht op de aanpak van de illegale drugsindustrie en de daarmee gepaard gaande ondermijnende effecten op de samenleving en het criminele verdienmodel. Drugscriminaliteit hangt samen met andere fenomenen zoals financieel-economische criminaliteit en criminele uitbuiting en speelt een wezenlijke rol binnen alle door de Stuurgroep RIEC Noord-Nederland aangewezen focusthema's.

3.2 Wat doet het RIEC Noord-Nederland in 2024?

Per thema wordt uitgelicht waar in 2024 het zwaartepunt zal liggen. Met het structureel worden van de middelen worden de programma's (nog) verder integraal vormgegeven. Door integrale programmateams wordt, mede op basis van de individuele agenda's van de partners, bepaald welke activiteiten worden ontplooid. Omdat vanaf 2025 gewerkt gaat worden met meerjarenplannen en er constant oog is voor de actualiteit en verschuivingen binnen aandachtsgebieden van partners is al eind 2023 gestart met een verkenning op eventuele herijking/actualisatie van de focus op geprioriteerde onderwerpen. Vanuit de praktijk wordt de eerste helft van 2024 gewerkt richting een geactualiseerde focus.



Buitengebied

Doel: De aanpak is gericht op het realiseren van een vitaal, leefbaar en veilig buitengebied. Het buitengebied moet zoveel mogelijk gevrijwaard worden van ondermijnende criminaliteit. Het creëren van bewustwording en het weerbaar maken van bedrijven en burgers is een wezenlijk onderdeel van de aanpak. Het RIEC Noord-Nederland zorgt daarnaast voor overzicht en samenhang in en tussen de projecten en aanpakken die versnipperd bestaan en zet in op intensievere samenwerking en kennisdeling tussen relevante partners. Het buitengebied wordt verder ingekleurd en risicolocaties worden in beeld gebracht. Het RIEC Noord-Nederland ondersteunt en adviseert betrokken partners bij hun aanpak buitengebied.

Naast drugscriminaliteit speelt milieucriminaliteit als verschijningsvorm een steeds grotere rol binnen de aanpak van het buitengebied. Vooruitlopend op een actualisatie van de focus ten behoeve van het meerjarenplan, wordt deze verschijningsvorm daarom binnen de aanpak betrokken.

Versterken informatiepositie

- Afronding van het rioolwateronderzoek en opvolging hiervan.
- Onderzoek naar mogelijkheden om op innovatieve manieren het zicht op ondermijnende criminele activiteiten te vergemakkelijken en te vergroten.
- Actualiseren/aanvullen van fenomeenonderzoek Synthetische drugs.
- Doorontwikkeling van huidige analyses van risicolocaties.
- Het uitvoeren van de gebiedsscans/buitengebied analyses/bedrijventerrein analyses.
- Het borgen en verder vormgeven van ontwikkelde informatieproducten.
- Het uitvoeren van actorenanalyse(s).

Bewustwording & weerbaarheid

- Op basis van het rioolwateronderzoek gaat het RIEC een landelijk kennis & expertise evenement 'Drugs in het Riolwater' organiseren.
- Inzet van de weerbaarheidsproducten.
- Verdere uitrol van de aanpak 'Samen sterk voor een veilig buitengebied'.
- Voorlichtingen voor o.a. toezichthouders.
- Eind 2024 wilt het RIEC een regionale themaweek buitengebied organiseren, waarbij de inzet is om met alle Noordelijke gemeenten, BT's, omgevingsdiensten e.a. mogelijke partners 'de boer op te gaan'.
- Verkennen van de mogelijkheden om de waterschappen te laten toetreden tot het convenant.

Advies & ondersteuning

- Ondersteuning partners
- Regionale kennis-/leerkring Buitengebied Noord-Nederland gestart.
- Aangesloten bij overleggenia onderhouden netwerk en uitbreiden.
- Het ontwikkelen van een vernieuwde communicatiestrategie.
- In 2023 is een vertrouwenspersoon aangesteld voor agrariërs. Zij zal in 2024 in gesprek gaan met agrariërs die het (financieel) moeilijk hebben.



Havens

Doel: Het voorkomen, verstoren en stoppen van criminele processen door middel van een integrale aanpak die gericht is op drie pijlers: informatiepositie, weerbaarheid en slagkracht. Door de lange uitgestrekte kuststrookende openverbinding met internationale wateren kunnen criminelen ogenschijnlijk ongestoord hun gang gaan. Daarbij hebben eilanden en havens een belangrijke infrastructuur en knooppunten met verbinding naar achterland en de grens met Duitsland. Daarnaast zijn deze gebieden vaak dunbevolkt, uitgestrekt er is weinig toezicht. Ook door de versterkte focus op de mainports en de aanpak in Duitsland (Hamburg, Bremen) is de kans groot dat de criminaliteit verschuift. Het voorgaande maakt dat criminelen zich graag vestigen in deze gebieden. Het programma richt zich op jachthavens met een internationale verbinding, zoals aangrenzende zeehavens, IJsselmeerhavens of de havens op de Waddeneilanden. Tevens wordt gekeken naar de Ems die een belangrijke schakel vormt tussen Nederland en Duitsland. In het verlengde wordt ook gekeken wat er zich, als het gaat om ondermijning, afspeelt op of rondom de Waddenzee. Bij de aanpak werken o.a. gemeenten, politie, Openbaar Ministerie, Koninklijke Marechaussee (Kmar) en Douane samen.

In de eerste helft van 2024 zal verder worden verkend in hoeverre de focus binnen dit programma kan worden aangepast, op basis van bepaalde resultaten en aansluiting met andere focusonderwerpen.

Versterken informatiepositie

- Focus liggen op integrale controles in en op lucht- zee- en jachthavens.
- Het uitvoeren van een fenomeenonderzoek tenderschepen/verkeer.
- De havenscans Harlingen, Lauwersoog, Eemshaven en Delfzijl actualiseren.
- Het uitvoeren van havenscans Groningen Airport Eelde en Royal Flora Holland.
- Het Integraal Ondernijningsbeeld Wadden zal worden geactualiseerd.

Bewustwording & weerbaarheid

- Het organiseren van een Noordelijk congres Havens "Tussen wal en schip".
- Het inzetten op bewustwording cyber en havens.
- Het ondersteunen van diverse lokale initiatieven.
- Inzetten op fysieke weerbaarheid.

Advies & ondersteuning

- Ondersteunen partners en projectleiders bij de aanpak ondermijning in de noordelijke havens.
- Een verdere verkenning op gezamenlijke inzet in het Noorden.
- Strategische positionering van Noordelijke Zeehavens in nationaal context en netwerk (Mainports).
- Het Vertalen van 'geleerde lessen' Mainports naar concrete acties in de Noordelijke (zee) havens.
- Ondersteuning bij het opzetten van een netwerk "kleinere havens"
- Doorontwikkeling havenoverleggen.
- Verkennen PPS constructie.



Jonge aanwas

Doel: Het voorkomen dat jongeren in de drugscriminaliteit terecht komen (jonge aanwas), is een essentieel onderdeel van de aanpak binnen het thema drugscriminaliteit. Het doel is het in brede zin weerbaar maken van de samenleving tegen drugscriminaliteit, waarbij de focus ligt op het weerbaar maken van jongeren, zodat wordt voorkomen dat zij afglijden naar de (ondermijnende) criminaliteit.

Er is steeds meer verbinding tussen jeugd en de digitale wereld, wat betekent dat in de praktijk cybercriminaliteit steeds vaker onderdeel uitmaakt van de jeugdaanpak en vice versa. Daarom wordt in 2024 verkend waar deze beide onderwerpen samen kunnen komen in een geactualiseerde focusbepaling voor de meerjarenplanvorming. Bovendien zijn de afgelopen jaren meerdere concrete producten en diensten ontwikkeld die mogelijk vanuit de reguliere taakvelden van het RIEC-bureau kunnen worden ingevuld. In 2024 wordt onderzocht of en hoe deze activiteiten daarbinnen geborgd zouden kunnen worden.

Versterken informatiepositie

- Opleveren fenomeenonderzoek jonge aanwas & opvolging geven aan de aanbevelingen.
- Opleveren onderzoek naar cyber criminele jeugdnetwerken.
- Inzetten op lokaal versterken van de informatie positie: voedingsbodem jeugdproblematiek.

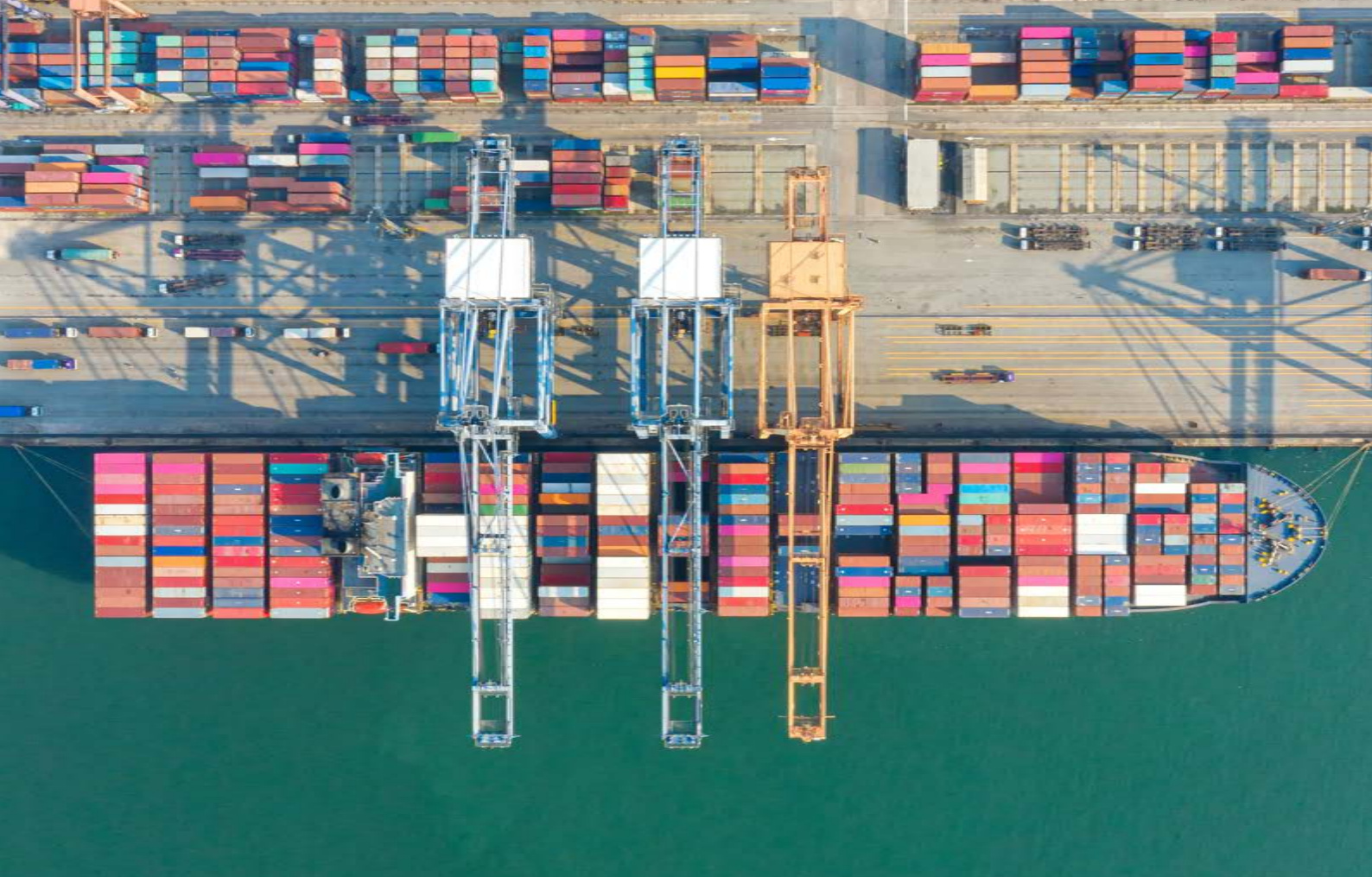
Bewustwording & weerbaarheid

- Continueren bewustwording onder partners, professionals, docenten, jongeren & ouders.
- Ontwikkelen/ onderzoeken bewustwordingslessen bovenbouw primair onderwijs.
- Thema's cyber en jonge aanwas sterker met elkaar verbinden.
- Door ontwikkelen leerlijn 'weerbare jeugd'.

Advies & ondersteuning

- Advies en ondersteuningsvragen vanuit de partners.
- Ondersteuning Preventie met Gezag gemeenten.
- Door ontwikkelen focustafel(s).
- Strategische positionering vanuit de RIEC's landelijk op het thema jonge aanwas i.r.t. andere landelijke partijen.





3. Bestuurlijke focusthema's

3.3 Internationalisering

De verkenning van de internationale samenwerkingsmogelijkheden maakt onderdeel uit van het versterkingsprogramma. Het doel is te onderzoeken welke behoeften, kansen en mogelijkheden er zijn om, gelet op het inperken of voorkomen van grensoverschrijdende criminaliteit, internationale samenwerking structureel vorm te geven. In 2023 is de kwartiermaker internationalisering van start gegaan. In 2024 zal de behoefte vanuit de partners aan verdere ontwikkeling van internationale samenwerking worden bepaald. Dit op basis van een beeld dat de kwartiermaker heeft opgeleverd over bestaande samenwerkingsstructuren en mogelijkheden in de toekomst. Vervolgambitie kan zijn om (verder) te investeren in een langdurige en vaste relatie met diverse relevante partijen, zowel publieke als private, aan beide zijden van de grens. Hierbij is het aanleggen, uitbreiden en onderhouden van een netwerk essentieel. Onderzocht zal worden of samenwerking met de EDR (Eems Dollard Regio) tot de mogelijkheden behoort. Ook de nadere samenwerking met het EURIEC en overige RIEC's, met name RIEC-Oost, moet worden gestimuleerd, waardoor het verhogen van het bewustzijn, het uitwisselen van expertise en ondersteuning op het gebied van grensoverschrijdende wet- en regelgeving meer gestalte krijgt. Daarnaast bestaat de ambitie het netwerkmanagement naast Duitsland c.q. Nedersaksen, verder uit te rollen naar o.a. het Verenigd Koninkrijk en Scandinavië.

4. RIEC-convenantthema's en handhavingsknelpunten

4.1 Inleiding

Het doel van de RIEC-samenwerking is onder andere het gezamenlijk invulling geven aan de identificering van gelegenheidsstructuren binnen die economische sectoren en publieke voorzieningen die vatbaar zijn voor beïnvloeding door de georganiseerde criminaliteit opdat, middels het treffen van maatregelen ter bescherming, wordt voorkomen dat criminelen of criminele organisaties bewust of onbewust worden gefaciliteerd door de overheid en daardoor de democratische rechtsstaat wordt ondermijnd.

Daarbij wordt aandacht besteed aan verschijningsvormen en onderdelen van georganiseerde criminaliteit. De samenwerking richt zich daarnaast op de bestrijding van handhavingsknelpunten die door de regionale Stuurgroep RIEC zijn vastgesteld.



Het RIEC-bureau onderzoekt, adviseert, ondersteunt en geeft voorlichting over de volgende verschijningsvormen en handhavingsknelpunten:



Prostitutie-
branche



Netwerkfraude
binnen zorgfraude



Ongebruikelijk
bezit/vermogen



Mensenhandel en
mensensmokkel



Witwassen en Financieel
economische criminaliteit



Fraude en misbruik
vastgoedsector



Outlaw Motorcycle
Gangs (OMG)



Cybercrime
incl. darkweb



Milieu-
criminaliteit



Drugs
(synthetisch/hennep)



Jonge
aanwas



Vrijplaatsen
(buitengebied/havens)

4. RIEC-convenantthema's en handhavingsknelpunten

4.2 Wat doet het RIEC Noord-Nederland in 2024?

De aanpak binnen de thema's vindt plaats volgens de uitgangspunten die de Stuurgroep RIEC Noord-Nederland heeft vastgesteld: het versterken van de informatiepositie, bewustwording & weerbaarheid, advies en ondersteuning. In deze paragraaf wordt per thema aangegeven waar het komende jaar aandacht aan wordt besteed. De genoemde activiteiten worden gefinancierd uit de structurele middelen die ten behoeve van het RIEC-bureau zijn toegekend en de bijdrage van de partners. Aan elk convenantthema of handhavingsknelpunt zijn binnen het RIEC-bureau themahouders gekoppeld. Zij vervullen de rol van kennismakelaar & thematisch expert. Themahouders nemen actief deel in kennisnetwerken en zijn aanspreekpunt voor themagerichte vragen uit het netwerk of in integrale casuïstiek.



Georganiseerde hennepcultuur, HHK Cannabisketen, HHK Synthetische drugs

De aanpak van drugscriminaliteit loopt als een orde draad door de regionale focusthema's en komt regelmatig voor in samenhang met andere vormen van criminaliteit. Activiteiten die in dit kader uitgevoerd worden, zijn bij de beschrijving van de focusthema's opgenomen.



Mensenhandel/ - smokkel

De focus binnen het thema mensenhandel/ - smokkel wordt mede bepaald door de actielijnen uit het Actieplan Samen tegen Mensenhandel 2024 – 2028 waar de RIEC's benoemd worden als betrokkenen bij de uitvoering van de actielijnen 4 en 5: het verbeteren van de (bovenregionale en regionale) samenwerking en verbetering van de informatiedeling en gegevensverwerking.

Regionaal ligt de focus op het verder versterken van de samenwerking met partners, waaronder het Team Mensenhandel en Migratiecriminaliteit

(TMM) en de Zorg- en Veiligheidshuizen Drenthe, Fryslân en Groningen. Er wordt zo veel mogelijk aangesloten bij waar de partners al mee bezig zijn.

Daarnaast wordt ingezet op het vergroten van bewustwording en weerbaarheid van bij de aanpak van mensenhandel betrokken organisaties. Dit gebeurt onder meer door de inzet van de VR Experience (op seksuele, criminele en arbeidsuitbuiting). Ook wordt een themadag arbeidsuitbuiting georganiseerd voor ambtenaren.

Het inzicht in het fenomeen wordt vergroot door (lokale) onderzoeken uit te voeren naar de problematiek. Mede op basis van deze onderzoeken worden de betrokken partners geadviseerd over de handelingsperspectieven.

Ook via integrale casuïstiek wordt ingezet op het aanpakken van mensenhandel en het

voorkomen van uitbuitingssituaties. Daarbij geldt dat bij de aanpak de ketenregisseur en het drieluik voorliggend zijn. Het RIEC komt pas in beeld als er sprake is van district-overstijgende (ondermijnende) problematiek of indien andere partijen noodzakelijk zijn voor de aanpak.

Vanwege de sectoren waarin arbeidsmigranten werken, zoals transport en logistiek, bouw, vleesverwerkende industrie, land- en tuinbouw, ziet het RIEC mensenhandel/ -smokkel (arbeidsuitbuiting in het bijzonder) ook terugkomen als verschijningsvorm van criminaliteit binnen de focusthema's. Het voorkomen van criminele uitbuiting is onderdeel van de aanpak binnen het focusthema jonge aanwas.



Fraude en misbruik in de vastgoedsector, witwassen en daaraan gerelateerde vormen van financieel economische criminaliteit, HHK ongebruikelijk bezit / vermogen

Veel ondermijnende criminaliteit kent financieel-economische componenten. Een integrale aanpak is vaak noodzakelijk om een compleet beeld op te kunnen bouwen. Private partijen, zoals financiële instellingen, notarissen en makelaars, spelen vaak – bewust dan wel onbewust – een faciliterende rol. Het verstevigen van het publiek-private netwerk en de samenwerking hierbinnen is daarom onverminderd van belang evenals het vergoten van het bewustzijn van private partijen.

Als het gaat om fraude en misbruik in de vastgoedsector wordt ingezet op bewustwording en weerbaarheid van betrokken gemeenten en beroepsgroepen. Zo wordt een Themadag Vastgoed (o.a. voor notarissen en makelaars) georganiseerd en wordt de samenwerking met

de Ring van Notarissen in Noord-Nederland voortgezet. Daarnaast worden de doelgroepen uitgebreid met partijen zoals woningcorporaties (i.v.m. crimineel pandgebruik).

Het RIEC Noord-Nederland ontvangt steeds meer vragen van gemeenten over dit thema. Die hebben onder andere te maken met het verkrijgen van een actuele informatiepositie en het opwerken van RIEC-signalen. In 2024 wordt daarom een training georganiseerd voor met name gemeenten over het raadplegen van publiek toegankelijke bronnen zoals het handelsregister van de Kamer van Koophandel en Kadaster. Daarnaast wordt een fenomeenonderzoek gestart naar crimineel pandgebruik.

Het RIEC Noord-Nederland is aangesloten bij de Landelijke Fenomeentafel Ondermijning in de vastgoedketen. Hierin worden de publieke en private krachten gebundeld en gezamenlijk gewerkt aan acties die helpen om misbruik van het vastgoed door de georganiseerde misdaad te voorkomen en terug te dringen.

Daarnaast wordt o.a. via de landelijke werkplaats criminele geldstromen kennis op het gebied van criminele geldstromen op peil gehouden en kennis en ervaringen gedeeld.

De thema's vastgoedfraude, witwassen, financieel-economische criminaliteit en ongebruikelijk bezit en vermogen komen regelmatig voor in casuïstiek en zijn daarnaast verbonden met verschillende andere vormen van ondermijnende criminaliteit. In het kader van bewustwording en weerbaarheid richt het RIEC Noord-Nederland zich ook hier op andere private partijen, zoals accountants.



Milieucriminaliteit

Milieucriminaliteit is een lastig te herkennen en complex fenomeen. Het komt voor in verschillende vormen en heeft met verschillende organisaties raakvlakken. Bij veel van de RIEC convenantpartners is de aanpak van deze vorm van criminaliteit ondergebracht bij specialistische teams of afdelingen. Er is een nationaal dreigingsbeeld specifiek gericht op Milieucriminaliteit.

Het thema speelt veel in het buitengebied. Activiteiten die het RIEC Noord-Nederland in dit kader uitvoert, zijn bij de beschrijving van dit focusthema opgenomen. Daarnaast wordt vooral ingezet op het leggen van de juiste verbinding binnen het netwerk. Het Noordelijk overleg Ketentoezicht wordt benut om kennis, die bijvoorbeeld vergaard wordt door fenomeenonderzoeken uit te voeren, te delen, maar ook om signalen op te halen over trends en ontwikkelingen.

In 2024 wordt de pilot met het informatieplein voortgezet. In die setting ondersteunt het RIEC Noord-Nederland de partners bij integrale casuïstiek. De ambitie is om het informatieplein door te laten groeien tot expertisepplatform. De betere verbinding binnen het netwerk, leidt naar verwachting tot meer signalen over milieucriminaliteit.

In het licht van alles wat speelt op het gebied van klimaat en duurzame energie, de enorme belangen die hiermee gepaard gaan en de omvang van de subsidies die in dit kader worden verstrekt, zet het RIEC Noord-Nederland in op het creëren van bewustwording bij de bevoegde organen over dit onderwerp en de risico's op

ondermijning.

Zowel provincies als omgevingsdiensten hebben en pakken een steeds grotere rol in de aanpak milieucriminaliteit. Ook daarbij biedt het RIEC Noord-Nederland ondersteuning.



HHK Cybercrime en darkweb

'Cyber' kan niet los gezien worden van de overige ondermijningsproblematiek waaraan het RIEC Noord-Nederland werkt. Zo zijn de meest voorkomende vormen van fraude 'gedigitaliseerd', vindt drugshandel (ook) digitaal plaats en witwassen gebeurt nu bijvoorbeeld via cryptovaluta.

Het RIEC Noord-Nederland vervult een aanjagende en ondersteunende rol bij het (integraal) bevorderen van cyberveiligheid in de regio. Daarbij wordt nauw samengewerkt met de ambtelijke werkgroep cyberveiligheid onder het RBPO, waarbij de cyberwegaanpak wordt gevolgd. Op de vier sporen van deze kaart – eigen huis op orde, online aangejaagde orde verstoring, cyberincidenten- en crisis, cybercrime en gedigitaliseerde criminaliteit worden regionale netwerken opgezet om een regiobrede ontwikkeling in gang te zetten. De focus van het RIEC richt zich daarbij op het ondermijnende effect van cybercriminaliteit. Op deze manier wordt aangesloten bij alle andere RIEC overstijgende activiteiten die in de regio plaatsvinden op het gebied van Cyberveiligheid.

Binnen het RIEC wordt specifiek ingezet op het verbeteren van de integrale informatiepositie van onze partners door middel van fenomeenonderzoek. Het onderzoek naar Cybercriminele jeugdnetwerken wordt in

2024 afgerond. Het RIEC Noord-Nederland ondersteunt de partners bij de opvolging die zij hieraan willen geven. Daarnaast ondersteunt het RIEC bij integrale casuïstiek en organiseert het, samen met de netwerkpartners, verschillende bewustwordingssessies.



HHK Outlaw Motorcycle Gangs (OMG)

De OMG's zijn door de Stuurgroep RIEC Noord-Nederland aangewezen als regionaal handhavingssnelkoppelpunt en al jaren een thema waarmee de RIEC samenwerking zich bezig houdt. Sinds de civiele verbodenverklaringen zijn OMG's minder zichtbaar. Ook wijzigingen, zoals (de zoektocht naar) de positionering van het thema binnen de partnerorganisaties, maken dat de integrale informatiepositie een punt van aandacht is. Het belang van een integrale aanpak op dit thema is echter onverminderd. In 2024 wordt bepaald waar regionaal de focus op moet liggen.



HHK Vrijplaatsen

Onder het handhavingssnelkoppelpunt 'vrijplaatsen' ondersteunt het RIEC de integrale aanpak van ondermijning bij onder andere vakantieparken, (lucht)havens, bedrijventerreinen en bloemenveilingen voor zover deze gebieden als knooppunten voor criminaliteit fungeren of daar kwetsbaar voor zijn. De laatste drie gebieden komen voor zover aan de orde terug bij de aanpak van de focusthema's. Als het gaat om vakantieparken ondersteunt het RIEC de partners waar nodig met kennis en expertise. De aanpak van ondermijning op vakantieparken is thema overstijgend, zo heeft dit ook raakvlakken met mensenhandel en arbeidsuitbuiting. Daarom

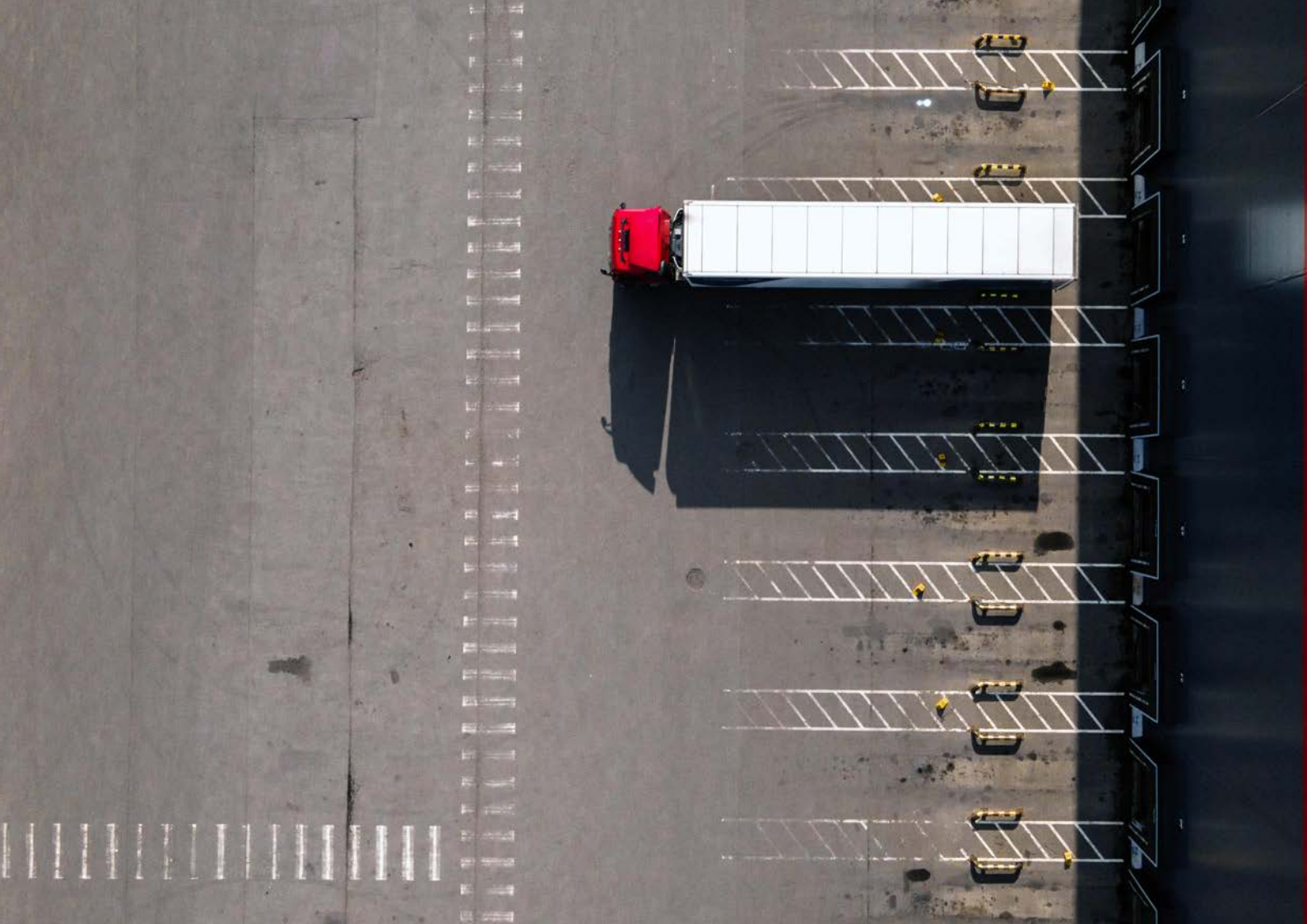
wordt er in de breedte naar dit onderwerp/thema gekeken.



HHK Netwerkfraude binnen zorgfraude

Dit handhavingssnelkoppelpunt richt zich op de aanpak van zorgcriminaliteit. Het is duidelijk dat de aandacht voor betrokken partners voor dit onderwerp nog altijd toeneemt. Er is toenemende vraag van met name gemeenten om weerbaarheidstrainingen te organiseren en kennis uit te leren. De kennis over het fenomeen wordt vergroot door middel van onderzoek. Het lopende fenomeenonderzoek wordt in 2024 afgerond. Het onderzoek zal bijdragen aan het opwerpen van barrières om ondermijnende criminaliteit in de zorg te voorkomen en bestrijden.

De activiteiten van het RIEC Noord-Nederland richten zich verder hoofdzakelijk op het met kennis en expertise ondersteunen van de partners bij integrale casuïstiek of in een mono-bestuurlijke setting. Daarnaast speelt het RIEC een verbindende rol bij het in contact brengen van de verschillende partijen in het (complexe) zorgstelsel.



5. Bestuurlijke aanpak

5.1 Inleiding

Het RIEC Noord-Nederland adviseert en ondersteunt gemeenten en provincies bij de bestuurlijke aanpak van ondermijnende criminaliteit. Deze kerntaak is veelzijdig: van het versterken van de informatiepositie, het vergroten van de bewustwording van de gemeenten en provincies tot het adviseren in concrete bestuurlijke vraagstukken. Ook heeft het RIEC-bureau een taak als het gaat om het bevorderen van het gebruik en ondersteunen bij de toepassing van de wet Bibob door bestuursorganen.

Onderdeel van het Versterkingsplan van het RIEC Noord-Nederland is de oprichting van een Bestuurlijk ondersteuningsteam (BOT) dat gemeenten en provincies ondersteunt bij de bestuurlijke aanpak. Het BOT valt organisatorisch onder het RIEC-bureau, maar wordt aangestuurd door het samenwerkingsverband via het Regieteam. Naast het BOT, draagt ook de ondermijningsacademie bij aan het versterken van de bestuurlijke aanpak.

5. Bestuurlijke aanpak

5.2 Ondersteuning door RIEC-bureau

Gemeentelijke en provinciale informatiepositie

Door het RIEC Noord-Nederland wordt ondersteuning geboden bij het opstellen van integrale ondermijningsbeelden (IOB's).

Inmiddels zijn voor alle regio's ondermijningsbeelden opgeleverd. De aandacht gaat komend jaar daarom vooral uit naar het:

- bieden van ondersteuning bij de opvolging van de opgestelde IOB's
- samen met betrokken partners organiseren van bewustwordings/voorlichtingsbijeenkomsten
- bekijken of er een themagerichte aanpak moet worden aangewezen en hoe gaat deze er dan uit zien
- adviseren en ondersteuning bieden bij aanpassing van beleid (o.a. Bibob).

Vanuit partners, met name gemeenten, komt regelmatig het verzoek om een actuele stand van zaken over ondermijning in Noord-Nederland te presenteren, en meer specifiek voor de betreffende gemeente. Om te voorzien in deze verzoeken wordt een dashboard ontwikkeld die een accuraat beeld van ondermijning en kwetsbaarheden voor ondermijning in Noord-Nederland schetst. Dit dashboard moet bijdragen aan een sterke up-to-date informatiepositie van het RIEC en haar partners.

Bewust & weerbaar bestuur

De 5 pijlers van de weerbaarheidsscan gelden als richtlijn voor de aanpak om het openbaar bestuur in de regio Noord-Nederland bewust en weerbaar te maken. Eén van adviezen uit de analyse van de weerbaarheidsscans die in 2022 is gedaan, is om binnen gemeenten en provincies continu aandacht te besteden aan ondermijning en weerbaarheid. Nagenoeg alle gemeenten in Noord-Nederland hebben de afgelopen jaren één of meerdere bewustwordingssessies gehad. Het 'algemene verhaal' over ondermijning is bekend, er is behoefte aan verdieping. De verdiepingsslag wordt gemaakt door werksessies te organiseren voor de verschillende vakafdelingen binnen gemeenten en provincies. Denk hierbij aan medewerkers van Burgerzaken, Vastgoed of de Buitendienst. Wat kunnen zij aan ondermijning tegenkomen in hun werk, hoe gaan zij om met deze signalen en op welke manier kunnen zij barrières opwerpen?

Als vervolg op de bijeenkomsten voor bestuurders die in 2023 plaatsvonden, wordt daarnaast een bijeenkomst georganiseerd voor gemeentesecretarissen, om hen meer inzicht te geven in de bestuurlijke mogelijkheden binnen de aanpak van ondermijning en de rol en positie die zij hierin kunnen spelen.

De beweging om ook de organisaties die aan de RIEC-partners verbonden zijn, zoals de Omgevingsdiensten, bewust en weerbaar te maken wordt voortgezet. Het RIEC Noord-Nederland levert een bijdrage aan bewustwordingsdagen bij partijen die geen RIEC-partner zijn, zoals woningbouwverenigingen en de waterschappen. In 2024 wordt daarnaast een weerbaarheidsscan uitgevoerd bij het Wetterskip Fryslan. Verder wordt verkend of er behoefte is en in welke mate het RIEC een rol zouden kunnen spelen in het vergroten van de weerbaarheid van aanstaande advocaten.

Het RIEC Noord-Nederland blijft bezig met het ontwikkelen van tools die het bestuur ondersteunen bij de aanpak van ondermijning. Dat gebeurt zowel regionaal als door deelname aan landelijke werkplaatsen (waaronder de werkplaats weerbare overheid).

Advies en ondersteuning

Een belangrijke basistaak van het RIEC Noord-Nederland is het ondersteunen van de convenantpartners, waaronder gemeenten en provincies, bij integrale casuïstiek. De ondersteuning wordt hier niet toe beperkt, maar strekt zich ook uit over het traject voorafgaand aan het starten van een casus. Heeft het gemeentelijke dossier voldoende omhanden om een casus te starten? Wat voor acties kunnen door de gemeente eerst zelf nog worden ondernomen? Als een casus leidt tot interventies, kan ondersteuning worden geboden door het BOT (hierna).



5. Bestuurlijke aanpak

5.3 Bestuurlijk ondersteuningsteam

Zoals beschreven in het versterkingsplan RIEC Noord-Nederland 2022 e.v. ondersteunt het BOT gemeenten en provincies bij het op orde krijgen van 'de basis' en in de uitvoering. Onder de basis op orde vallen activiteiten als: aanjagen, ondersteunen en adviseren bij het vaststellen van provinciale normen voor de bestuurlijke aanpak van ondermijning en het op orde krijgen van het basisniveau bij gemeenten. Bij ondersteuning in de uitvoering gaat het om: het vergroten van de slagkracht door expertise en capaciteit te bieden bij de uitvoering van interventieadviezen.

Het BOT dient te ondersteunen daar waar de behoefte aanwezig is of wordt gesignaleerd. Het opereert daarmee niet alleen reactief (tot de vraag ons bereikt), maar ook proactief wanneer wordt gesignaleerd dat er extra ondersteuning lokaal of regionaal wenselijk is. Daarbij is het van belang dat het BOT zelfstandig opereert, maar ook aansluit bij de werkwijze van het RIEC-bureau. Dit om te voorkomen dat onnodig dubbel werk wordt gedaan. Beide dienen juist complementair aan elkaar te zijn, waar mogelijk elkaar te versterken en dus nauw met elkaar verbonden te zijn.

Het BOT voorziet in de opgaven vanuit de gemeenten en provincies en zal vanuit alle taakvelden die het RIEC-bureau kent inzetbaar zijn. Het BOT is laagdrempelig te benaderen en opereert onder het credo van:

**“invoegen,
toevoegen en
uitvoegen”**

In 2024 zal werkenderwijs worden gezocht naar de juiste afstemming van werkzaamheden die plaatsvinden binnen het RIEC-bureau en het BOT.

Ter ondersteuning van de provinciale normen zal in ieder geval een communicatietoolkit 'ondermijning' worden ontwikkeld en zullen er trainingen worden georganiseerd voor toezichthouders.

5. Bestuurlijke aanpak

5.4 Ondermijningsacademie

In 2023 is gestart met een regionale ondermijningsacademie met als doel kandidaten op te leiden voor werk binnen het domein van de integrale veiligheid. De arbeidsmarkt op dit gebied en meer specifiek de bestuurlijke aanpak van ondermijning is krap. Pas afgestudeerden worden begeleid en gemotiveerd om in het netwerk van de integrale samenwerking en het werkveld van ondermijning kunnen instromen.

Voor de periode 2023 – 2024 zijn:

 **3 trainees**

aangetrokken. In september 2024 start een nieuwe lichting die eenmalig zal bestaan uit:

 **4 trainees**

Zij starten in september bij een gemeente voor een periode van maximaal zes maanden. Het tweede halfjaar gaan de trainees bij een andere gemeenten aan het werk. Daarnaast volgen de trainees een verdiepend onderwijsprogramma op het snijvlak van openbare orde, veiligheid en ondermijning.

De trainees bieden gemeenten en/of het RIEC-bureau praktische ondersteuning, maar voeren ook gerichte (onderzoeks)opdrachten uit en ontwikkelen kennisproducten naar behoefte.

Het RIEC Noord-Nederland voorziet bij het uitvoeren van opdrachten en de onderzoeks- en ontwikkelkussen in de begeleiding. Dit geldt ook voor de begeleiding van jaarlijks ongeveer drie master studenten met afstudeeronderzoeken. Ook maken bachelor studenten kennis met het RIEC via in omvang kleinere onderzoeksopdrachten. Tezamen betekent dit dat het RIEC zowel bij bachelor, master als pas afgestudeerde studenten de aanpak van ondermijning onder de aandacht brengt en hen probeert te enthousiasmeren voor dit werkveld.

5. Bestuurlijke aanpak

5.5 Bibob

Gemeenten en provincies hebben verschillende instrumenten ter beschikking die zij kunnen inzetten om ondermijning tegen te gaan. De wet Bibob is een van die instrumenten. Het RIEC Noord-Nederland ondersteunt bij de toepassing van deze wet in concrete casuïstiek, maar ook bij het opstellen van beleid en de implementatie daarvan.

Als het gaat om ondersteuning op grond van de wet Bibob zal komend jaar in het teken staan van de komst van de omgevingswet. In landelijk verband wordt een factsheet met Q&A ontwikkeld die gemeenten en provincies moeten ondersteunen bij het 'ondermijningsproof' maken van omgevingsplannen. Er wordt een 'train the trainer' cursus georganiseerd, waarna de training regionaal kan worden gegeven.

In samenwerking met de RIEC's en het Landelijk Bureau Bibob (LLB) wordt daarnaast ook gewerkt aan een compleet leeraanbod voor de bij het RIEC convenant aangesloten bestuursorganen. In het kader van het landelijke programma levert het RIEC Noord-Nederland een bijdrage aan de trainingen die ook komend jaar weer georganiseerd worden. Daarnaast worden regionaal tenminste 2 basistrainingen georganiseerd.

Zowel de Friese, Drentse en Groninger gemeenten en provincies hebben ambities uitgesproken ten aanzien van de inzet van de wet Bibob. Daar waar gewenst zal door het RIEC Noord-Nederland advies en ondersteuning worden geboden om deze ambities te realiseren. Zo kan onder andere worden meegedacht om op (lokaal) niveau de juiste vormen van samenwerking voor het uitvoeren van Bibob-taken verder vorm te geven. Omdat de waterschappen ook bij de provinciale normen zijn aangesloten, is in dit verband aandacht voor de bevoegdheden die de waterschappen hebben en - op grond van de omgevingswet - krijgen om de wet in te zetten.

6. Bedrijfsvoering

6.1 Algemeen

De gemeente Leeuwarden is sinds 2020 de beheerorganisatie van het RIEC Noord-Nederland. Dit betekent dat de bedrijfsvoering van het RIEC-bureau, zoals aangelegenheden op het gebied van personeel, ICT en financiën, is ondergebracht bij de gemeente Leeuwarden. De gemeente voert deze taken uit ten behoeve van het samenwerkingsverband RIEC Noord-Nederland. In dit hoofdstuk worden een aantal randvoorwaardelijke onderwerpen beschreven die door het RIEC-bureau worden uitgevoerd.

6.2 Privacy en Informatiebeveiliging

De partners zijn gezamenlijk verantwoordelijk voor de gegevensverwerking binnen het samenwerkingsverband. Het RIEC-bureau ondersteunt de partners bij de verplichtingen die daaruit voortvloeien, waaronder de afhandeling van inzageverzoeken. Zij voorziet de partners van advies, bereidt gezamenlijke besluitvorming voor en onderhoudt de verbinding met het LIEC en de regionale en landelijke privacy juristen.

Voor het komende jaar worden de volgende activiteiten voorzien die betrekking hebben op de gegevensverwerking binnen het samenwerkingsverband:

- Implementatie geactualiseerde werkwijze ICA;
- Implementatie van de procedure notificatieplicht;
- Implementatie van de richtlijn bewaartermijnen;
- Implementatie nieuwe zaaksysteem;
- Implementatie van de Wet gegevensverwerking samenwerkingsverbanden (indien deze wordt aangenomen);
- Uit laten voeren van een externe privacy audit;
- Het uitvoeren van een regionale DPIA Integrale Casus Aanpak op basis van de landelijke blauwdruk;

Vrijwel al deze trajecten zijn afhankelijk van de trajecten die landelijk worden gelopen.

Ook als het gaat om het actualiseren van het informatiebeveiligingsbeleid wordt een landelijk traject gevolgd onder coördinatie van het LIEC. Het RIEC Noord-Nederland is vertegenwoordigd in de landelijke werkgroep die hiermee bezig is. Het LIEC heeft een specialist aangetrokken, die basismateriaal zal ontwikkelen voor de regio's. Deze specialist zal afstemmen met partners en de RIEC-regio's, waarna het basismateriaal wordt ingebed in de regio.

6. Bedrijfsvoering

6.3 Communicatie en evenementen

Door slim samen te werken met overheidsinstanties en private partijen kan het RIEC Noord-Nederland effectief ondermijning voorkomen, verstoren en aanpakken. De aanpak van ondermijnende criminaliteit bestaat uit verschillende elementen en methodieken waarin communicatie en evenementen een belangrijke rol spelen. Daarvoor gebruikt het RIEC Noord-Nederland een breed scala aan tools die door of in opdracht van het RIEC ontwikkeld zijn, zoals de ondermijningscontainer, ondermijningsgame, VR-bril mensenhandel en VR-bril arbeidsuitbuiting. Het RIEC Noord-Nederland sluit aan bij regionale weken/dagen die een verband hebben met de aanpak van ondermijnende criminaliteit (zoals bijv. de Week van de Veiligheid).

Voor de ondersteuning en advisering bij de bestuurlijke aanpak, het creëren van bewustwording, het vergroten van de weerbaarheid en om de samenwerking te bevorderen, organiseert het RIEC Noord-Nederland verschillende bijeenkomsten, themadagen, bewustwordings sessies, webinars etc. Deze bijeenkomsten worden organisatorisch voorbereid en begeleid door evenementen- en communicatiemedewerkers van het RIEC-bureau. Om de in het jaarplan beschreven activiteiten te realiseren, zijn tijdelijk extra medewerkers communicatie en evenementen aangetrokken.

6.4 Huisvesting

In 2023 heeft de Stuurgroep RIEC Noord-Nederland een besluit genomen over de huisvesting van het RIEC-bureau. In 2023/ 2024 wordt het beoogde pand verbouwd en ingericht met het oog op hybride werken. Er is een interne werkgroep ingericht die zich onder leiding van de projectleider huisvesting bezig zal houden met de inrichting en verhuizing. De verhuizing vindt naar verwachting medio 2024 plaats.

7. Financiën / begroting

Inkomsten

Het RIEC Noord-Nederland ontvangt in 2024 de volgende bijdragen van het Ministerie van Justitie en Veiligheid:



€ 2.453.6202

Structurele
Algemene
Rijksbijdrage



€ 2.547.160

Versterkings-
gelden

Co-financiering

Het ministerie heeft aan het verstrekken van de reguliere bijdrage een aantal voorwaarden verbonden. Eén van deze voorwaarden betreft het organiseren van een regionale cofinanciering. De cofinanciering in Noord-Nederland is als volgt opgebouwd:



€ 0,10

Bijdrage per inwoner
alle noordelijke
gemeenten



€ 170.000

Gezamenlijke bijdrage
alle noordelijke
gemeenten



€15.000

Bijdrage per
provincie
(3 noordelijke)



7 fte

Beschikbaar gesteld
door de politie eenheid
Noord-Nederland, het
Openbaar Ministerie
en de Belastingdienst
ten behoeve van de
RIEC-samenwerking.

Uitgaven

De lasten van het RIEC-bureau kunnen in 2024 niet volledig worden gedragen door de bijdragen die worden ontvangen. Dat komt onder andere door een stijging van de loonkosten per medewerker. Daarnaast zijn enkele tijdelijke medewerkers aangetrokken. Ook worden incidentele kosten gemaakt in verband met de verbouwing en verhuizing en het gestand doen van afspraken die gemaakt zijn in verband met de inzet van de branchescan.

De opgebouwde reserve zal hiervoor worden aangesproken. In totaal gaat het om een bedrag van € 676.380 (€ 550.380 ten behoeve van het RIEC bureau en € 126.000 ten behoeve van het versterkingsplan).

Versterkingsgelden

De versterkingsgelden worden benut om de regionale uitvoeringskracht ten behoeve van de RIEC-samenwerking te versterken en een geïntensiveerde aanpak op aangewezen thema's mogelijk te maken. De begroting van de versterkingsgelden is in dit jaarplan opgenomen.

Begroting RIEC-bureau

Baten RIEC Noord-Nederland 2024

Bijdragen J&V

Algemene Rijksbijdrage	€ 2.453.620,00
Citydeal regiosubsidie lokale weerbaarheid Cybercrime	€ 100.000,00
Subtotaal	€ 2.553.620,00

Co financiering

Gemeenten	€ 175.000,00
Provincies	€ 45.000,00
Politie	€ 200.000,00
Subtotaal	€ 420.000,00
Opname uit reserve	€ 550.380,00

Totaal baten € 3.524.000,00

Lasten RIEC Noord-Nederland 2024

Personeelslasten

Staf	€ 780.000,00
Projectleiders	€ 980.000,00
Analisten	€ 1.007.000,00
Aanjager cyber	€ 75.000,00
Subtotaal	€ 2.842.000,00

Overige structurele lasten

Bedrijfsvoering	€ 100.000,00
Beheerskosten	€ 200.000,00
Bijdrage LIEC	€ 60.000,00
Huisvesting	€ 142.000,00
Subtotaal	€ 502.000,00

Overige (uitvoerings) kosten

PM branchescan	€ 120.000,00
Opleiding en uitvoeringsgeld	€ 60.000,00
Subtotaal	€ 180.000,00

Totaal lasten € 3.524.000,00

Begroting Versterkingsmiddelen

Baten

Bijdrage J&V 2024	€ 2,547.160,00
Kaschuif 2023	€ 1,126.840,00
Opname reserve RIEC-bureau	€ 126.000,00

Totaal baten € 3.800.000,00

Lasten

Uitvoeringscapaciteit

Politie	€ 320.000,00
OM	€ 250.000,00
Belastingdienst*	€ 200.000,00
Ondersteuning t.b.v gemeente/provincies (BOT)**	€ 1.645.000,00
Regionale ondermijnings-academie	€ 250.000,00
Subtotaal	€ 2.665.000,00

Integrale aanpak thema's

Havens	€ 490.000,00
Buitengebied	€ 290.000,00
Jonge aanwas	€ 160.000,00
Ondersteuning evenementen (1,88 fte)	€ 195.000,00
Subtotaal	€ 1.135.000,00

Totaal Lasten € 3.800.000,00

An aerial photograph of a rural landscape. The top half of the image shows a large, light-colored field, possibly a rice paddy, with distinct rows. A long, narrow strip of green trees and bushes runs diagonally across the middle. Below the trees is a large, green field. In the top right corner, there is a farm building with a red roof and a smaller structure next to it. A white car is parked near the smaller structure.

RIEC

Noord-Nederland

Postadres:

Postbus 21000

8900 JA Leeuwarden

T: 088 – 16 72 790

E: info@riecnoord.nl

© 2024, Regionaal Informatie en Expertisecentrum Noord-Nederland (uitgegeven in eigen beheer). Alle rechten voorbehouden. Niets uit deze uitgave mag zonder bronvermelding worden verveelvoudigd, opgeslagen in een geautomatiseerd gegevensbestand, of openbaar gemaakt, in enige vorm of op enige wijze, hetzij elektronisch, mechanisch, door print-outs, kopieën, of op welke andere manier zonder voorafgaande toestemming van de uitgever.