

Aan:  
de voorzitter en leden van  
Provinciale Staten van Drenthe

Assen, 7 november 2023  
Ons kenmerk 45/5.12/2023001505  
Behandeld door thema Landbouw & Landgebruik  
Onderwerp: Vierde voortgangsrapportage Regio Deal Natuurinclusieve  
Landbouw tot en met tweede kwartaal 2023  
Status: Ter informatie

Geachte voorzitter/leden,

Hierbij treft u ter informatie aan de Vierde voortgangsrapportage Regio Deal Natuurinclusieve Landbouw tot en met het tweede kwartaal van 2023. Met deze rapportage hebben wij het Rijk op hoofdlijnen geïnformeerd over de voortgang van de uitvoering van de Regio Deal in de periode derde kwartaal 2022 tot en met het tweede kwartaal 2023.

Sinds eind 2019 werken in deze Regio Deal boeren, inwoners, landbouw- en natuurorganisaties, kennisinstellingen, maatschappelijke organisaties en overheden in acht gebieden aan een landbouw die in balans is met de omgeving. Wij doen dit vanuit het besef om de sector op de lange termijn gezond, levensvatbaar, concurrerend en rendabel te laten zijn. Hiermee willen wij Noord-Nederland als koploper voor een duurzaam platteland op de kaart zetten.

Met deze voortgangsrapportage sluiten wij het op één na laatste jaar af en gaan wij het laatste jaar in van de Regio Deal. Ondanks alle onzekerheden rond de landbouw, hebben veel boeren zelf experimenten en projecten voorgesteld. Ook andere initiatiefnemers voeren projecten uit in de gebieden, die bijdragen aan toekomstperspectief voor het gebied en voor de landbouw.





Wij houden u graag betrokken bij de activiteiten vanuit de Regio Deal Natuurinclusieve Landbouw. Zo gaan wij in het laatste uitvoeringsjaar, 2024, verschillende activiteiten organiseren over de 'oogst' van de Regio Deal. Ook blijven wij u informeren via onder meer de nieuwsbrieven, de website [www.regiodealnatuurinclusivelandbouw.nl](http://www.regiodealnatuurinclusivelandbouw.nl) en de reguliere planning-&-control-cyclus.

Hoogachtend,

Gedeputeerde Staten van Drenthe,

, voorzitter

, secretaris

Bijlage Vierde voortgangsrapportage Regio Deal Natuurinclusieve Landbouw



# Vierde voortgangsrapportage

Periode 3e kwartaal 2022 tot en met 2e kwartaal 2023



Regio Deal  
**Natuurinclusieve  
Landbouw**

Samen werk maken van een vitaal Platteland in Noord-Nederland



Regio Deal  
**Natuurinclusieve  
Landbouw**

## Vierde voortgangsrapportage

Periode 3e kwartaal 2022 tot en met 2e kwartaal 2023





# Inhoudsopgave



<b>1 Inleiding</b>	<b>4</b>
<b>2 Voortgang per pijler</b>	<b>6</b>
<b>PIJLER 1</b>   Gebiedsgerichte aanpak natuurinclusieve landbouw	7
<b>PIJLER 2</b>   Ontwikkelen kennis en instrumentarium natuurinclusieve landbouw	20
<b>PIJLER 3</b>   Netwerk en communicatie	24
<b>3 Financiën</b>	<b>29</b>





Achterste Diep  
Hunze en Aa's

# 1. Inleiding

Voor u ligt de vierde voortgangsrapportage van de Regio Deal Natuurinclusieve landbouw Noord-Nederland. Sinds eind 2019 werken in deze Regio Deal agrariërs, inwoners, landbouw- en natuurorganisaties, kennisinstellingen, maatschappelijke organisaties en overheden in acht gebieden aan een landbouw die in balans is met de omgeving. We doen dit vanuit het besef dat een omslag noodzakelijk is om de sector op de lange termijn gezond, levensvatbaar, concurrerend en rendabel te laten zijn. Hiermee willen we Noord-Nederland als koploper voor een duurzaam platteland op de kaart zetten.

Het afgelopen jaar hebben wij door een integrale en (provinciegrensoverschrijdende) gebiedsgerichte aanpak hier uitvoering aan gegeven. Zoals u in deze voortgangsrapportage kunt lezen is in de gebieden hard gewerkt aan de implementatie en doorontwikkeling van natuurinclusieve landbouw in de gebieden. Er zijn nieuwe projecten gestart en werkwijzen en methoden ontwikkeld. Deze Regio Deal is ook gericht op leren, delen van ervaringen en kennis om stappen te kunnen zetten in de transitie naar een toekomstbestendig landelijk gebied. Daarom hebben wij het afgelopen jaar ook weer ingezet op monitoring. De uitkomsten hiervan zijn uiterst waardevol voor andere transitieroutes zoals het Nationaal Programma Landelijk Gebied.

Met deze voortgangsrapportage sluiten we het op-één-na laatste jaar af en gaan we het laatste jaar in van de Regio Deal. Ondanks alle onzekerheden rond de landbouw hebben veel boeren zelf experimenten en projecten voorgesteld. Ook andere initiatiefnemers voeren projecten uit in de gebieden die bijdragen aan toekomstperspectief voor het gebied en voor de landbouw. In het laatste jaar kunnen en zullen er nog kortlopende experimenten en projecten uitgevoerd worden of voorbereid. Aan alle betrokken partners binnen de Regio Deal samen de taak om de ontwikkelruimte die de Regio Deal ook het laatste jaar biedt, aan te grijpen om te werken aan een vitaal platteland!

## In het kort

**De Regio Deal bestaat uit drie onderling samenhangende en elkaar versterkende pijlers:**

**Pijler 1: Gebiedsgerichte aanpak natuurinclusieve landbouw**

**Pijler 2: Kennis en instrumentarium**

**Pijler 3: Netwerk en communicatie**

Het doel is om met een gebiedsgerichte aanpak in acht gebieden te werken aan natuurinclusieve landbouw waarbij kennis en instrumenten worden ontwikkeld en toegepast en noordelijk wordt geleerd van elkaar. De acht gebieden verschillen qua grondsoort, soort landbouw en cultuur. Per gebied zijn met inbreng van gebiedspartijen een streefbeeld en actieplan opgesteld op basis waarvan de uitvoering plaatsvindt. De werkwijze via acht gebieden levert verschillende aanpakken op waardoor een proeftuin ontstaat om zowel noordelijk als nationaal van elkaar te leren.







## 2. Voortgang

In dit hoofdstuk wordt voor de drie pijlers de inhoudelijke voortgang geschetst waarbij het accent ligt op de voortgang die is geboekt in de periode medio 2022 tot en met medio 2023. In de uitvoering is er een onderscheid tussen kleinschalige projecten die snel tot uitvoering kunnen komen en wat complexere (gebieds) projecten met meerdere partners. Voor veel projecten geldt dat de uitvoering vaak meerdere jaren beslaat.



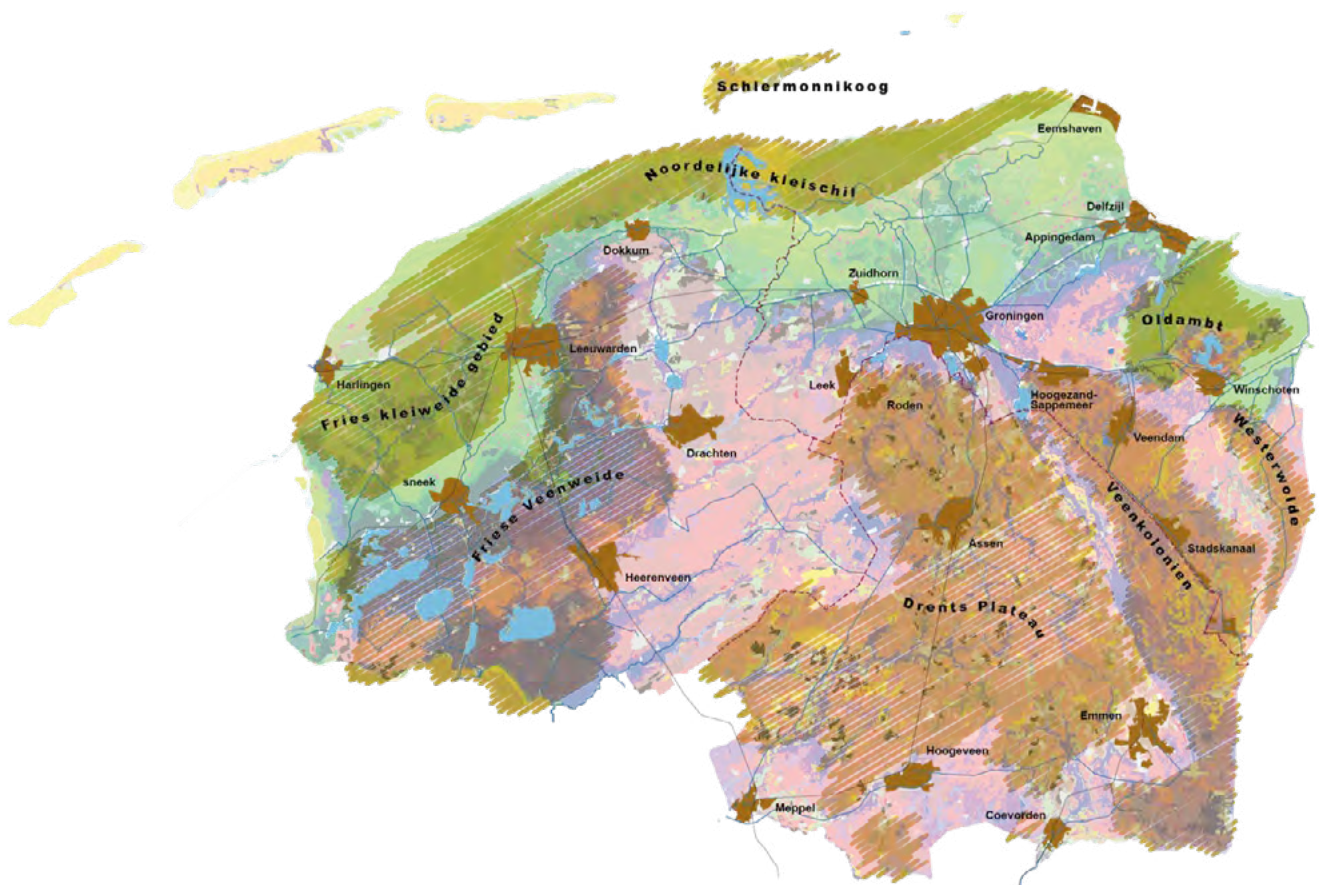
## PIJLER 1:

# Gebiedsgerichte aanpak landbouw



## Wat is het doel?

Doel van de gebiedsgerichte aanpak is om elke grondgebruiker in de acht gebieden in Noord-Nederland, een handelingsperspectief te bieden om invulling te geven aan natuurinclusieve landbouw die past in de gebiedsspecifieke situatie.



Gebiedskaart Noord-Nederland



## Wat is er gedaan?

### Uitvoering streefbeelden en actieplannen

Alle streefbeelden en actieplannen van de gebieden zijn in uitvoering. Als vertrekpunt hiervoor is het kwaliteitsbeeld van de AgroAgenda gebruikt: Topvoedsel uit een rijk landschap. Hierin zijn kernkwaliteiten benoemd waar de partners van de AgroAgenda samen naar streven. Deze zijn gericht op een vitaal platteland met een vitale natuur, een sterke agrarische sector, een rijk cultuurlandschap, schone lucht en water. De plannen richten zich zowel op de landbouw (verruimen van het bouwplan, opzetten van kringlopen en het verbeteren van de bodem) als op het landschap (groen-blauwe dooradering). Ook het verzachten van de overgang tussen natuur en landbouw komt in een aantal gebieden terug.

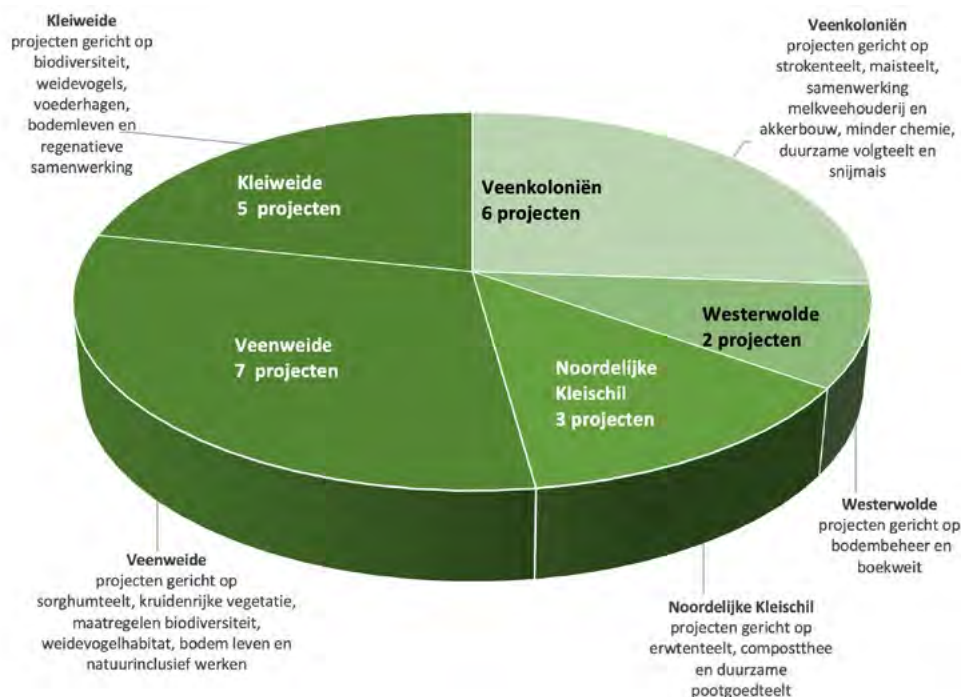
### Subsidieregeling voor boerenexperimenten

In zes van de acht gebieden is een subsidieregeling voor boerenexperimenten opengesteld. Deze regeling is voor vernieuwende ideeën van boeren in de Veenkoloniën, Westerwolde, Oldambt, noordelijke Kleischil, Friese Veenweide en Kleiweide. Met deze laagdrempelige regeling faciliteren we boeren met experimenten waar samenwerking en vernieuwing belangrijke randvoorwaarden zijn.

Insmiddels is aan 23 experimenten een subsidie toegekend, waarbij in totaal circa 70 grondgebruikers direct betrokken zijn en circa 350 boeren zich hebben laten informeren over de uitvoering door bijvoorbeeld het bijwonen van velddemonstraties. De experimenten zijn hiermee een voorbeeld voor andere boeren.



Gewasbeoordeling aardappels





## Veenkoloniën, Westerwolde en Oldambt

Vanuit de bestaande bestuurlijke samenwerking Agenda voor de Veenkoloniën vindt uitvoering in deze drie gebieden plaats. De streefbeelden en actieplannen zijn ook in één gezamenlijk proces tot stand gekomen.

### Gebiedspartijen in de Veenkoloniën zien kansen voor meer biodiversiteit

Gebiedspartijen in de Gronings-Drentse Veenkoloniën zien kansen om de biodiversiteit in het gebied te vergroten door het (anders) beheren en inrichten van het landschap. Met de inzet van veel partijen zijn daarom ontwikkelkaders voor groenblauwe dooradering opgesteld. Groenblauwe dooradering is het netwerk van half-natuurlijke landschapselementen, zoals sloten en oevers, bermen, akkerranden maar ook houtwallen en bomenlanen, bos en erven die het agrarisch landschap dooraderen. Ze worden beheerd door boeren, overheden en particulieren. Door bermen of slootkanten bijvoorbeeld minder vaak te maaien, krijgen kruiden de kans om te bloeien en kunnen insecten en kleine dieren overleven. De natuur krijgt door dit ecologisch beheer weer kans om zich meer te ontwikkelen.

De Veenkoloniën is een uniek gebied met goed bewaard gebleven landschapsstructuren. De historische diepen, wijken (zijkanalen) en sloten, oevers, bermen en akkerranden bieden kansen voor het versterken van de biodiversiteit. Het zijn plekken waar planten en dieren kunnen schuilen en waarlangs ze zich kunnen verplaatsen. Ook dragen ze bij aan de beleevingswaarde van het landschap. Door deze groenblauwe dooradering een streekeigen invulling te geven en te koppelen aan de landbouwopgave kan de biodiversiteit worden vergroot. In de 'Ontwikkelkaders groenblauwe dooradering in de Veenkoloniën' zijn de bestaande groenblauwe landschapselementen in beeld gebracht. Daarnaast is het een praktisch kader voor overheden, agrarische verenigingen of collectieven om het beheer te optimaliseren en de dooradering te versterken. De focus ligt hierbij op bermen en akkerranden, water en waterkanten en toevoegen van struweel (laag struikgewas).

De gemeenten Stadskanaal en Aa en Hunze zijn inmiddels gestart met pilots om te werken volgens ecologische principes. Met betrokken partijen wordt getest hoe een ander beheer de biodiversiteit kan vergroten. Waterschap Hunze en Aa's beheert haar bermen en oevers al ecologisch.

Lees hier het [rapport Ontwikkelkaders groenblauwe dooradering in de Veenkoloniën](#).

### Akkerbouwers enthousiast over monitoring pilot Achterste Diep

In 2022 is een akkoord gesloten met een achttal landbouwers, die langs het Achterste Diep op hun percelen natuurinclusief gaan werken. Eind maart 2023 kwamen boeren en belangstellenden wederom samen in Drouwenerveen voor een bijeenkomst over de pilot bij het Achterste Diep. Samen met hen is gekeken hoe de scheidslijn tussen landbouw en natuur te verzachten. Tijdens de bijeenkomst stonden de ecologische en landbouwkundige monitoring centraal. Er zijn meetgegevens verzameld van broedvogels, loopkevers, andere kruipende insecten en spinnen. Het gebied blijkt een grote potentie voor akkervogels te hebben. Deelnemers waren zeer betrokken en er ontstonden levendige discussies. Hierdoor werd het enthousiasme om samen te werken groot.



In het pilotgebied is gekeken welke natuurinclusieve maatregelen boeren uit het gebied in 2023 gaan uitvoeren. Met een aantal maatregelen, zoals kruidenrijke randen en wintervoedselakkers, is al gestart. Dit jaar wordt geëxperimenteerd met eiwitteelt zoals erwten en veldbonen. Ook wordt er dit seizoen voor het eerst bodembemonstering uitgevoerd voor de landbouwkundige monitoring.

### **Westeresch - project ESSentie**

In het project ESSentie werken pachters, werkgroep Grauwe Kiekendief, de Rijksuniversiteit Groningen, Staatsbosbeheer en de provincie Groningen samen aan natuurinclusieve landbouw. Het is hiermee een voorloperproject binnen deze Regio Deal. Het project moet een voorbeeld zijn om methoden te ontdekken om het Groninger platteland goed te beheeren. Dit moet leiden tot een mooi authentiek landschap en een rijke biodiversiteit met een economisch gezonde landbouw, die hoogwaardige producten levert. Op de 40 akkers groeien allerlei gewassen, zoals boekweit en bonen. De stroken vogelakker staan vol bloemen en grassen. De bloeiende akkers zijn aantrekkelijk voor vlinders, bijen en andere insecten. Onderzoekers van de Rijksuniversiteit inventariseren elk jaar de insecten, broedvogels en planten. Zo wordt in de gaten gehouden hoe het gebied zich ontwikkelt.

### **Midwolder Bouwten**

Op een akkergebied van 60 hectare naast de Ennemaborg in Midwolda wordt een aantal natuurinclusieve maatregelen getest rondom een gezonde bodem en het herstel van biodiversiteit. Het project duurt in totaal zes jaar, waarvoor meer dan zes kilometer bloemranden is aangelegd. Er wordt bemest met ruige stalmest, er worden minder gewasbestrijdingsmiddelen gebruikt en er wordt niet geploegd. In de winter blijven de stoppelvelden staan. Deze maatregelen bieden kansen voor natuur en boer. Insecten en bodemdieren helpen plaagbestrijding en zorgen voor een betere productie. Het bodemleven verbetert en akkervogels keren terug. Bloemen trekken wilde bijen en vlinders aan, in de winterse stoppelvelden vinden reeën en hazen dekking en voedsel.

Het afgelopen jaar zijn er verschillende activiteiten uitgevoerd. Er zijn vier projectgroep-bijeenkomsten georganiseerd, inclusief een veldbezoek. Ook zijn er open dagen voor omwonenden en boeren georganiseerd. Dit heeft tot uitwisseling van ideeën en kennis geleid. In het derde jaar zijn gewassen geteeld en zijn er akkerranden ingezaaid en beheerd. Er is een voorstel voor aanpassing van akkerranden ingediend en ook uitgevoerd. Het weer heeft grote invloed op het project waardoor de opbrengsten tegen zouden kunnen vallen. Het is op dit moment nog niet mogelijk om een realistisch beeld te geven van de verschillen van opbrengsten in relatie tot de reguliere landbouw.

*Midwolder Bouwten*







Rietkraag

### **Onkruidbeheersing in akkerranden**

In 2022 is in het Oldambt gestart met een onderzoek bij de proefboerderij SPNA Ebelsheerd naar onkruidbeheersing in akkerranden. Doel van het onderzoek is tweeledig: onkruidbeheersing en de mogelijke negatieve ontwikkeling van bodembiodiversiteit onder of in een akkerrand. Bij twee akkerbouwers zijn vier verschillende zaadmengsels ingezaaid. De tijdstippen van zaaien en maaien (en eventueel afvoeren) worden bijgehouden door SPNA Ebelsheerd en de akkerbouwers. Hoe de randen zich ontwikkelen ten opzichte van elkaar zal vooral komend seizoen meer duidelijk worden. Verschillen zijn nu te zien, maar zullen dan meer zichtbaar worden.

### **Verschillende soorten en manieren van onderzaai in wintertarwe**

In een strokenproef op SPNA Ebelsheerd in Nieuw Beerta worden drie verschillende onderzaai-soorten gerealiseerd, gecombineerd met een drietal manieren van het zaaien van dit onderzaai-gewas. Eén van de manieren is te zaaien met een drone in plaats van met een trekker met zaaimachine. Mogelijke uitkomsten: onkruid-onderdrukking, verhoogde biodiversiteit, verhogen vochtvasthoudend vermogen en nutriëntenbinding in de bodem. Het onderzaai-gewas wordt gezaaid 'onder' de hoofdteelt, in dit geval een wintertarwe.

### **Sloot- en taludbeheer in de Veenkoloniën**

Sloten of 'wijken' zijn een belangrijke habitat voor allerlei organismen, bijvoorbeeld insecten. Deze organismen kunnen bijdragen aan bestuiving en plaagbestrijding van gewassen. In de Veenkoloniën onderzoeken we de lange termijneffecten van bepaalde maaieregimes. In het nieuwe Gemeenschappelijk landbouwbeleid (GLB) worden sloten/wijken meegerekend tot het areaal. Dit onderzoek draagt er aan bij de landbouw duidelijkheid te verschaffen in toepassing.

### **Slaperdijken in het Oldambt**

In het Oldambt zijn slaperdijken te vinden. Dit zijn reservedijken die hun directe zeeverende functie hebben verloren. Zij onderscheiden zich door hun verhoogde karakter ten opzichte van het vlakke landschap rondom en vormen een groen netwerk van landschapselementen. Bij de slaperdijken is er in de regel geen bodembewerking, wordt er relatief extensief beheerd en zijn er allerlei structuren zoals struweel aanwezig. Dit maakt het een aantrekkelijk leefgebied voor planten en dieren. Met het juiste beheer voegen dijken hoogwaardige natuur toe aan het landschap, met uitstraling naar het agrarisch gebied. Als vervolg op het pilotproject 'Natuurlijk Slaperdijken Groningen' zet de Regio Deal in om van de 25 struweelvakken 16 struweelvakken te versterken met extra aanplant. Bij dit project zijn de eigenaren van de slaperdijken (voornamelijk boeren) en de Stichting Akkervogels betrokken.



## Noordelijke Kleischil

In de noordelijke Kleischil is een agrarisch kernteam actief. Dit kernteam, bestaande uit vertegenwoordigers van de agrarische collectieven Waadrâne, Westergo en Midden-Groningen, LTO-Noord, Fjildlab en een jonge agrariër, is betrokken bij de uitvoering van het streefbeeld en actieplan. Hiermee zitten boeren zelf aan het roer bij de overstap naar meer natuurinclusieve en klimaatbestendige landbouw.



Leernetwerk bodem

### Themalijn Bodem als basis: Leernetwerk Bodem

Vanaf begin 2022 werken groepen boeren met hulp van een deskundige, aan zelfgekozen thema's en onderwerpen die te maken hebben met het verbeteren van de bodemkwaliteit en het bodemleven. Dit netwerk bestaat uit vier groepen verdeeld over Groningen en Fryslân. Deze groepen experimenteren voor een periode van drie jaar met het toepassen van groenbemesters in verschillende omstandigheden, meer eiwit van eigen land, het opbouwen van organische stof in de bodem en het verhogen van de bodemvitaliteit ter vermindering van plaaginsecten. Van alle experimenten worden velddemo's georganiseerd zodat ook andere boeren, erfbetreders en geïnteresseerden de (tussentijdse) resultaten en ervaringen kunnen zien en horen. Daarnaast is er ook een project in voorbereiding om de uitdagingen en risico's van de vezelvlasteelt in de Noordelijke kleischil in kaart te brengen.

### Themalijn Toekomstbestendige bedrijven: Kringloopcoöperatie

Boeren in het Groningse deel van de Kleischil willen werk maken van gezonde landbouwbodems en het meer regionaal sluiten van kringlopen. Het agrarisch collectief Midden Groningen is samen met boeren een project gestart, waarin onderzocht wordt of kringlooplandbouw kansrijk is. Doel is de agrarische bedrijven klaar te maken voor de toekomst. Het project bevindt zich nu in een opstartende fase. Agrariërs uit de regio vormen een boerendekantank binnen het project. In Fryslân vindt een vergelijkbaar initiatief plaats: Agricycling en daar ligt inmiddels de eerste composthoop bij de boer. Beide initiatieven stemmen onderling af. Over het meest optimaal benutten van reststromen zijn gezamenlijk kennisvragen benoemd, zodat hier het komende jaar onderzoek naar kan worden gedaan.

### Themalijn biodivers en aantrekkelijk landschap

#### Groen-blauw netwerk

Naast de themalijnen bodem en kringloop die primair gericht zijn op de boeren, richt deze themalijn zich in eerste instantie op de overheden. Boeren en overheden werken zo gezamenlijk via verschillende lijnen aan een natuurinclusievere landbouw en platteland. Er hebben bijeenkomsten met gemeenten en waterschappen in de noordelijke Kleischil plaatsgevonden. Partijen zien de meerwaarde van een robuust groen-blauw netwerk en gaan hier samen met de Regio Deal mee aan de slag. Het plan van aanpak ligt klaar om het komende jaar het robuuste netwerk te gaan verwezenlijken.

#### Akkerranden

In de duurzame landbouw hebben akkerranden meerdere functies. Ze zijn onder andere belangrijk om de biodiversiteit te verhogen en op een natuurlijke manier plaaginsecten te bestrijden. Hierdoor kunnen chemische middelen worden afgebouwd. Ook helpen de akkerranden als bufferzones tegen de afspoeling van deze middelen. Boeren in het noordelijk kustgebied ervaren soms echter wisselende successen bij het beheer ervan. Samen met The Potato Valley en de collectieven Waadrâne en Midden Groningen ontwikkelen ze hiervoor een aanpak. Hiervoor wordt gebruik gemaakt van de uitkomsten van de interviews die zijn gehouden onder leden van de collectieven.



Proefvelden SPNA





## Kleiweide

De aanpak in het Friese Kleiweidegebied kenmerkt zich door een integrale aanpak, waarbij samenwerking met boeren, natuurorganisaties en vele andere betrokkenen leidt tot stappen in de omslag richting natuurinclusieve landbouw. Vanuit de bestuurlijke samenwerking Greidhoeke Plus wordt de uitvoering van het streefbeeld en actieplan aangestuurd.

Het afgelopen jaar zijn in de Friese Kleiweide enkele projecten in uitvoering gegaan. Het gaat hierbij om projecten waarbij agrariërs samen met de lokale bevolking aan de slag gaan met herstel van biodiversiteit. Lijnvormige elementen in het landschap zijn de basis voor de samenwerking. In Gouden Land vormt de Pingjumer Hålsbân (een oude slaperdijk) het verbindende element voor de samenwerking. In de omgeving van Easterein is een vergelijkbaar project uitgevoerd waarbij een lange wandelroute rondom een natuurreservaat als verbindend element fungeerde voor betrokkenheid van burgers bij het herstel van biodiversiteit in bermen en boerenland.

### Baarderadeel

In deelgebied Baarderadeel is met een zestal agrariërs gekeken naar een bedrijfsvoering waarbij aan de doelstellingen van het Aanvalsplan Grutto tegemoet wordt gekomen. Daarbij is inzichtelijk geworden wat de extra kosten per hectare zijn. Ook is verkend wat de stap naar een biologische bedrijfsvoering oplevert. In het vervolg hierop wordt nu verkend of er via toepassing van KPI-systematiek beloningen kunnen worden verworven bij een breed scala potentiële financiers. Voor Baarderadeel is een werkplan opgesteld.

### Greidhoeke

Eén van de doelstellingen is om de biodiversiteit in de Greidhoeke te stimuleren. In mei 2023 zijn er hiervoor op vier verschillende routes bermen ingezaaid met een bij- en vlindermengsel. Lokale boeren en buurtbewoners hebben gezamenlijk de locaties en het meest geschikte en gewenste bloemenmengsel gekozen. Hierin zijn één-, twee en meerjarige inheemse bloemen- en kruidensoorten verwerkt.

### Voederhagen in Kleiweidegebied

Op 10 maart 2023 is het project Voederhagen van start gegaan waar 14 boeren in het Friese Kleiweidegebied aan deelnemen. Met elkaar wordt zo'n 2,8 km aan voederhagen aangeplant. Het planten van de voederhagen draagt bij aan de gezondheid van het vee en het verhogen van de landschappelijke diversiteit. Het project is één van de boerenexperimenten die hiervoor vanuit de Regio Deal subsidie heeft gekregen.

Door het aanplanten van voederhagen langs kavelpaden en perceelsgrenzen rondom de boerderij hebben de koeien de mogelijkheid om hiervan te 'grazen'. Dit heeft te maken met de ontstekingsremmende stof salicine (basis van aspirine), waar de koe op dat moment behoefte aan heeft. Naast wilg zijn er meerdere soorten waarvan bekend is dat deze een positief effect hebben op koegezondheid, vanwege inhoudstoffen (o.a. tanninen), of hogere mineralengehaltes (o.a. calcium, zink). Door het aanplanten van voederhagen kan dus enerzijds de biodiversiteit en anderzijds de gezondheid van het vee worden verbeterd. Omrop Fryslân maakte een korte reportage.



Project Voederhagen Kleiweide



## Veenweide

Het provinciale Veenweideprogramma en de Regio Deal hebben de krachten gebundeld om stappen te zetten naar natuurinclusieve landbouw via een gebiedsgerichte aanpak: de Programmatische Aanpak Regio Deal NIL Veenweide Fryslân 2022-2024. Er wordt gewerkt in de ontwikkelgebieden Aldeboarn-De Deelen, de Hegewarren en de kansrijke gebieden Grootte Veenpolder, Idzegea, Grouster Leechlân en Brekkenpolder. Hieronder worden drie gebieden uitgelicht.

### Aldeboarn-De Deelen

Aldeboarn-De Deelen is een voorbeeldproject met een aanpak van onderop, waarbinnen samen met de betrokken boeren een nieuw grondwaarderinginstrument wordt ontwikkeld en in de praktijk getoetst. Het plangebied is ongeveer 5.300 hectare met circa 68 bedrijven/ grondgebruikers.

In een pilotvorm worden er Dubbeldoelgronden gerealiseerd: gronden waar landbouwproductie en maatschappelijke doelen samenkomen. Oftewel, waar economie, ecologie en/of andere doelen hand in hand gaan. Er zijn drie interessante cases bij drie agrarische bedrijven uit het gebied ontstaan. Deze cases hebben, naast de voor alle cases geldende peilopzet overeenkomstig de veenweideopgave, allen een ander karakter. Zo richt de eerste case zich op een overgangszone tussen natuur (De Deelen) en landbouwgrond. De andere twee richten zich op weidevogels, één in combinatie met archeologisch waardevolle grond en de ander case in combinatie met behoud oud greppelland, recreatieve/rode ontwikkelingen. Bij alle drie gaat het om bedrijven die hun bedrijfssysteem in meer of mindere mate willen/ moeten aanpassen aan nieuwe omstandigheden. Gestreefd wordt om uiterlijk 1 mei 2024 te starten met de eerste inrichting van Dubbeldoelgronden.

*Aldeboarn-De Deelen*





Het afgelopen jaar is in samenwerking met zo'n 30 boeren een offerte voor het gebied gemaakt. Daarin is duidelijk gemaakt wat de agrarische bedrijven nodig hebben om een robuust weidevogelgebied te realiseren. Het gaat daarbij om kosten, maar ook om randvoorwaarden. Denk daarbij aan regels die gericht zijn op doelen i.p.v. middelen. Ook is in januari 2023 een subsidieregeling opengesteld voor agrarische ondernemers voor het laten opstellen van een advies van een externe deskundige. De eerste boeren hebben hiervan gebruik gemaakt. De verwachting is dat ondernemers uit het gebied de komende jaren blijvend behoefte hebben aan advies, zeker wanneer het gebiedsproces verder vordert.

### **Idzegea**

Op basis van keukentafelgesprekken met 55 agrariërs in het gebied is het afgelopen jaar een samenhangende agenda voor de toekomst voor het gebied opgesteld. Om de landbouwtransitie te kunnen versnellen worden er themabijeenkomsten voor agrariërs georganiseerd.

Begin 2022 is gestart met de pilot Alternatieve mestaanwendig/Rûge Dong. Doel hiervan is om concreet naar praktische oplossingen te zoeken voor de vermindering van kunstmest(aanvoer) en het omzetten van drijfmest naar bijvoorbeeld Rûge Dong. Dit om tot verbetering te komen van de weidevogelbiotoop, biodiversiteit bodem, draagkracht en bodemleven. Dit najaar wordt door agrariërs en andere deskundigen een plan van aanpak opgesteld. Tegelijkertijd worden concrete casussen uitgewerkt. Ook wordt er gewerkt aan de implementatie van het Aanvalsplan Grutto. Idzegea is één van kerngebieden in dit plan. In het najaar van 2023 wordt een quick-scan uitgevoerd naar de huidige weidevogelbiotoop. Hiermee wordt inzichtelijk gemaakt hoe dit kan worden verbeterd en welk instrumentarium en maatregelen daarvoor nodig zijn. Deze gegevens vormen belangrijke bouwstenen voor het verder concretiseren van de plannen, waarbij de inzet is om deze zo snel mogelijk in de praktijk toe te passen.

### **De Hegewarren**

In de Hegewarren worden twee bedrijfssystemen/-concepten ontwikkeld die in harmonie staan met natuurlijke omstandigheden: een veen-waterboerderij en een veen-natuurboerderij. Een optimale en duurzame inrichting van water, bodem en klimaat gaat hand in hand met nieuwe verdienmodellen. De Regio Deal draagt bij aan het ontwerpen van een innovatieprogramma voor deze twee bedrijfssystemen en het opstarten van een praktijkexperiment dat gericht is op de aanleg van een lisdoddenproefveld. Via de proef met lisdodden onderzoeken we o.a. het verder optimaliseren van het teeltproces.



## Schiermonnikoog

In het streefbeeld Biodivers Schiermonnikoog 2030 ligt de nadruk op versterking van weidevogelgebieden, verbetering van de bodem, circulariteit van de landbouw, het in stand houden van biodiversiteit in de polder en de gebieden daarbuiten via overgangszones met oog voor het verdienvermogen van de boeren.

Deze thema's zijn het afgelopen jaar samen met zeven betrokken veehouders verder uitgewerkt in een actieplan. In het derde kwartaal 2023 vindt een startbijeenkomst plaats met betrokken veehouders om hier uitvoering aan te geven. Met financiering vanuit de Regio Deal wordt ingezet op de volgende thema's:

- Bodem: o.a. waterhuishouding, bemesting, bewerking
- Strokenteelt, voedergewassen en kruidenrijk grasland: o.a. proefveldjes voor praktijkonderzoek
- Ganzen: onderzoek naar mogelijkheden om ganzendruk in de Banckspolder te verlagen.
- Kwelder en verbindingzones: extensievere beweiding voor meer biodiversiteit in flora en fauna.

Schiermonnikoog





## Drents Plateau

### Samenwerking in zeven gebieden

In zeven gebieden zijn samen met gebiedspartijen (boeren, gebiedscoöperatie, Landschapsbeheer Drenthe) plannen gemaakt voor natuurinclusieve landbouw. Het gaat om de gebieden *Esdorpenlandschap Norg en omgeving, Koekange – Ruinerwold, Weerdinge - Ees, Roden - Leekstermeer, Nijeveen - Kolderveen, Mantinge en Balinge - Oude Diep, Drentsche Aa.*

### **Uitgelicht: gebiedsprocessen Koekange - Ruinerwold en Nijeveen - Kolderveen**

“De mindset van boeren verandert”, zegt Koos Flinkert van het projectteam Zuidwest Drenthe. “Als eenmaal de eerste stap in duurzaam boeren is gezet, komt er vaak een vervolgstap. Ook omdat het bijdraagt aan het rendement.” Voor 2023 en 2024 maken 40 boeren nieuwe plannen.

### **‘40 boeren willen duurzamer werken’**

Het lukt om steeds meer boeren in de deelgebieden Koekange - Ruinerwold en Nijeveen - Kolderveen te enthousiasmeren om duurzamer te produceren en rekening te houden met de natuur. In 2022 deden al 38 boeren mee aan Boer Burger Natuur Drenthe in beide gebieden, dit jaar zijn dat er 40. “Boeren bellen ons nu spontaan op om te informeren wat ze binnen ons project kunnen doen en hoe ze dat kunnen organiseren. De bewustwording groeit en boeren sluiten ook aan bij andere projecten gericht op verduurzaming van de landbouw, zoals Duurzaam Boeren Drenthe”, vertelt Koos Flinkert, melkveehouder in Meppel, actief in het projectteam Zuidwest Drenthe. “Dat vinden wij heel positief. Want de mindset van boeren over natuurinclusief boeren was aanvankelijk terughoudend. Nu merken ze dat sommige maatregelen, zoals inzaai van grasklaver, ook positief bijdragen aan hun rendement.” Het project is nu in het tweede jaar van uitvoering.

### **Vervolg van Boer Burger Natuur Drenthe - Ruimte voor nieuwe ontwikkelingen**

De stuurgroep van Boer Burger Natuur Drenthe heeft geconstateerd dat het met de komst van nieuwe uitdagingen zoals het Drents Programma Landelijk Gebied (DPLG), beter is om een programma als Boer Burger Natuur Drenthe te stoppen, zodat er ruimte is om de ontwikkelingen in het landelijke gebied vanuit nieuwe perspectieven te organiseren. Dat het programma stopt, betekent niet dat de projecten en processen ophouden. De gebiedsgerichte projecten hebben hun subsidiebeschikkingen allemaal ontvangen en kunnen door met hun werk. Zoals het project Duurzaam Boeren Drenthe, dat van start gaat met ruim 380 deelnemers, de werkgroep Pacht & Grond die rond de zomer een inspirerende handreiking heeft opgeleverd. Voor de monitoring van alle inspanningen wordt gewerkt met een Handboek Monitoring dat langjarig gebruikt kan worden.

### **Boekweit**

Boekweit werd vorig jaar voor het eerst weer grootschaliger geteeld in Drenthe. In vroeger tijden de boekweitprovincie bij uitstek. Het is een ideaal gewas dat zowel landbouwkundig als voor de natuurwaarde zeer interessant is. Het boekweitproject dat in 2022 van start ging, gaat dit jaar volop verder. Zo wordt er rasonderzoek gedaan en wordt de optimale bemesting en zaaidichtheid onderzocht. Ook in afzet en verwerking zijn stevige stappen gezet door efficiëntie en uitbreiding.





Monitoring Drenthe Broekstreek

### Monitoring

In Drenthe zijn op verschillende plekken maatregelen genomen om de biodiversiteit te verhogen. Bijvoorbeeld via gebiedsgerichte samenwerking. Onderdeel van deze aanpak is monitoring; meten is tenslotte weten. Op dit moment worden de nulmetingen uitgevoerd in diverse gebieden. Die nulmetingen zijn belangrijk om een goed beeld te krijgen van de impact van de maatregelen die worden uitgevoerd. Het gaat dan met name om een andere aanpak rondom slootkanten, akkerranden, houtwallen of poelen. Voor de nulmetingen zijn ecologen aan de slag met het speciaal hiervoor ontwikkeld handboek dat werkt als een soort leidraad. Het is een handige manier om te zorgen dat je overal op dezelfde manier meet en op een vergelijkbare manier tellingen verricht. Deze zomer worden de tellingen afgerond, wanneer ook de late vliegers zoals libellen geteld kunnen worden. Door nu te meten en over drie jaar nog een keer te meten worden resultaten tastbaar.

### Start Duurzaam Boeren Drenthe

Meer dan 380 Drentse melkveehouders hebben zich aangemeld voor Duurzaam Boeren Drenthe. In dit programma worden boeren beloond voor het verduurzamen van hun bedrijfsvoering. Duurzaam Boeren Drenthe draait om: belonen, kennis delen en uitvoeren. Met onder andere veel een-op-een gesprekken door de 8 boeren-ambassadeurs en een inloopavond zijn veel boeren bereikt en hebben zij besloten mee te doen aan het programma. Het programma is een opvolger van het succesvolle Duurzame Melkveehouderij Drenthe.

Naast de regeling voor de melkveehouder, werkt provincie Drenthe aan een pilot voor een zelfde soort regeling voor akkerbouw- en andere gemengde bedrijven. Ook is er een subsidie beschikbaar op het gebied van landschaps- en natuurelementen.



Gebiedsbijeenkomst Drenthe





## Monitoring Regio Deal NIL

### Procesmonitoring

De Regio Deal is gericht op leren en het delen van kennis om stappen te zetten in de transitie naar natuurinclusieve landbouw. Daarom is monitoring een belangrijk onderdeel van deze Regio Deal. Het Kennisconsortium, bestaande uit zeven partijen (Rijksuniversiteit Groningen, Wageningen Universiteit, Proefboerderij SPNA, Hogeschool Van Hall Larenstein, Aeres, Terra en Kadaster) heeft het afgelopen jaar gebiedsprocessen in vier gebieden in detail gevolgd. De overige gebieden meer op hoofdlijnen. Dit leverde waardevolle informatie op over de manier waarop gebiedsprocessen op verschillende niveaus plaatsvinden, wat daarbij belangrijke factoren zijn en wat nodig is om een stap verder te komen. Deze uitkomsten zijn uiterst waardevol voor andere transitieroutes zoals het Nationaal Programma Landelijk Gebied. In de resterende periode van deze Regio Deal worden de accenten van procesmonitoring verschoven. De procesmonitoring gaat zich specifiek richten op de samenhang van activiteiten in gebieden en rondom instrumenten. Daarbij kiezen we enkele specifieke gebieden die procesmatig leerzaam kunnen zijn voor andere gebieden en volgen deze nauwkeurig. Met deze verschuiving laten we de focus op de vier kerngebieden los. We verwachten hierdoor meer inzichten en leerervaringen te krijgen die breder gebeeld kunnen worden binnen en buiten Noord-Nederland.

### Effectmonitoring

Het Kennisconsortium adviseert de Regio Deal ook op het gebied van effectmonitoring en heeft eerder gesteld dat gezien de looptijd van de Deal en de beperkte middelen effectmonitoring op gebiedsniveau niet haalbaar is. Op het niveau van (meerjarige) projecten worden de effecten wel gemonitord. Het afgelopen jaar zijn de volgende activiteiten opgepakt en uitgevoerd:

- Ondersteuning van effectmonitoring in een aantal projecten, zoals het Achterste Diep, Westeresch en Midwolder Bouwten
- Advies en ondersteuning effectmonitoring Schiermonnikoog
- Plan voor een overkoepelende integrale monitoring van biodiversiteit, klimaat- en milieudrukken, en sociaaleconomische en landbouwkundige aspecten, als beleidsondersteuning van het Nationaal Programma Landelijk Gebied.

Verder heeft het Kennisconsortium het afgelopen jaar een evaluatie van de voorloperprojecten uitgevoerd. Dit betrof de gebieden en projecten: Westeresch, Midwolder Bouwten, Innovaties biodiversiteit Veenkoloniën/Biodiversiteitsmonitor Akkerbouw, Pijpkaneel (nu: De Rijkdom), Aldeboarn De Deelen, Achterste Diep en de Beloningsregeling Drenthe. Hiermee is goed beeld verkregen over de status van de projecten en de specifieke knelpunten. In alle projecten is op verschillende schaalniveaus geleerd.



*Metingen Midwolder Bouwten*



## PIJLER 2: Ontwikkelen kennis en instrumentarium natuurinclusieve landbouw



### Wat is het doel?

Het doel is om grondgebruikers ook in andere dan de gekozen 8 gebieden instrumenten, voorbeelden en handvatten te bieden om tot natuurinclusieve landbouw te komen. Veel van het bestaande instrumentarium (kennis, regelgeving, subsidie) is gericht op bedrijfsniveau en het produceren tegen zo laag mogelijke kosten. Het nieuwe instrumentarium moet zorgen voor het creëren van toegevoegde waarde voor ondernemers, de samenleving en voor de markten. Denk aan landbouwproducten en diensten zoals landschaps- en natuurbeheer, schoon water. De inspanningen zijn aanvullend (en dus gebiedsoverstijgend) op de kennisontwikkeling en kennisdeling die in de eerste pijler vorm krijgen.

### Wat is er gedaan?

#### Samenwerking met onderwijs- en kennisinstellingen

Het afgelopen jaar is het Kennisconsortium ten opzichte van voorgaande jaren meer direct betrokken geweest in de uitvoering van projecten. Ook adviseren ze over projecten en het monitoren van effecten (zie pijler 1). Door deze betrokkenheid binnen projecten weten gebiedscoördinatoren en leden van het Kennisconsortium elkaar beter te vinden, worden er meer vragen opgehaald en ontstaan er sneller nieuwe project-ideeën. Het afgelopen jaar heeft het Kennisconsortium o.a. een inhoudelijke bijdrage geleverd in de voorbereiding van de keukentafelgesprekken in Veenweide, het Leernetwerk Bodem in de noordelijke Kleischil,

aanpak groen-blauwe dooradering, Boerderij van Morgen, het pilotproject Achterste Diep in de Veenkoloniën en de voorloperprojecten Midwolder Bouwt en Westersch. We leggen hiermee een basis om te leren en om Noord-Nederland als proeftuin te benutten.



Bijeenkomst Kennisconsortium onderwijs





## Natuurinclusieve landbouw in het (groene) onderwijs

In de transitie van de landbouw speelt het groene onderwijs een belangrijke rol. Het afgelopen jaar zijn er bijscholingsbijeenkomsten gehouden voor docenten over natuurinclusieve landbouw in het algemeen en op specifieke thema's zoals bodem. Ook het komend jaar worden er bijscholingsdagen voor docenten uit MBO en HBO georganiseerd. Daarnaast is onderwijsmateriaal ontwikkeld, zoals materiaal over de biodiversiteitsmonitor melkveehouderij, open teelten en NIL, kennisclips over weidevogels (inclusief ondersteunend materiaal voor docenten en studenten). Verder zijn er posters over weidevogels en akkervogels ontwikkeld en is lesmateriaal voor het MBO gemaakt om de bezoeken aan demo-bedrijven te ondersteunen. De demo-bedrijven spelen ook een belangrijke rol bij de bijscholing van docenten. Het materiaal dat is ontwikkeld, staat op [Groen Kennisnet](#), zodat kennis ook landelijk breder gedeeld wordt.

## Instrumenten

### Grondinstrument

Met steun van de Regio Deal is als eerste stap een concept voor een vernieuwend grondinstrument (project Pijpkanaal) ontwikkeld in de Kleiweide. Een grondinstrument dat balans brengt tussen de ecologische en economische waarde van grond, waardoor boeren hun grondlasten verlagen en in staat zijn om maatschappelijke doelen te realiseren. De coöperatie verbindt boeren en private investeerders om samen grond aan te kopen. Landbouwgrond die natuurwaarde krijgt wordt niet afgewaardeerd, maar ecologisch opgewaardeerd. De eerste projecten worden voorbereid. Binnen het werkgebied van agrarisch collectief Sudwestkust wordt het grondinstrument in combinatie met beheersubsidie (ANLB/Grutto Aanvalsplan) en met de bijdrage van de Regio Deal ingezet. Deze combinatie maakt het voor individuele agrariërs aantrekkelijker om te kiezen voor extensiveren.

### BiodiversiteitsMonitor Akkerbouw

Om de bijdrage van akkerbouwers aan de natuur te kunnen waarderen en belonen is een eenduidige manier van meten nodig. De [BiodiversiteitsMonitor Akkerbouw](#) helpt om deze prestaties meetbaar te maken en dient als beloning voor hun prestaties. Binnen de Regio Deal hebben we deze [Monitor](#) in de Veenkoloniën getest door verschillende natuurinclusieve teeltmethodes uit te proberen.

De BiodiversiteitMonitor Akkerbouw is officieel gelanceerd op een symposium op 14 februari 2023 in Woerden.

### Boerenexperimenten

De Regio Deal heeft een laagdrempelige regeling ontwikkeld die boeren de gelegenheid geeft kleinschalige experimenten uit te voeren zonder ingewikkelde procedures. De experimenten bieden boeren de mogelijkheid nieuwe methoden, teelten te proberen en te delen met de boeren in hun omgeving. De deelnemers kunnen de subsidie relatief eenvoudig aanvragen. De beoordeling van de aanvragen vindt door deskundigen uit het gebied plaats. Dit laagdrempelige instrument is breed toepasbaar.



## Kritische Prestatie Indicatoren - Kringloop

Meer dan 380 Drentse melkveehouders hebben zich aangemeld voor Duurzaam Boeren Drenthe. In dit programma worden boeren beloond voor het verduurzamen van hun bedrijfsvoering. Duurzaam Boeren Drenthe draait om: belonen, kennis delen en uitvoeren. Naast de regeling voor de melkveehouder, werken we ook aan een pilot voor een zelfde soort regeling voor akkerbouw- en andere gemengde bedrijven. Voor meer informatie zie pijler 1 gebiedsgerichte aanpak, Drents Plateau.



*Duurzaam Boeren Drenthe*

## Bedrijfssystemen

Naast het ontwikkelen van instrumenten ondersteunt de Regio Deal ook het ontwikkelen van nieuwe bedrijfssystemen voor zowel de akkerbouw als de melkveehouderij.

### Bedrijfssystemen voor de melkveehouderij in Noord-Nederland in 2030

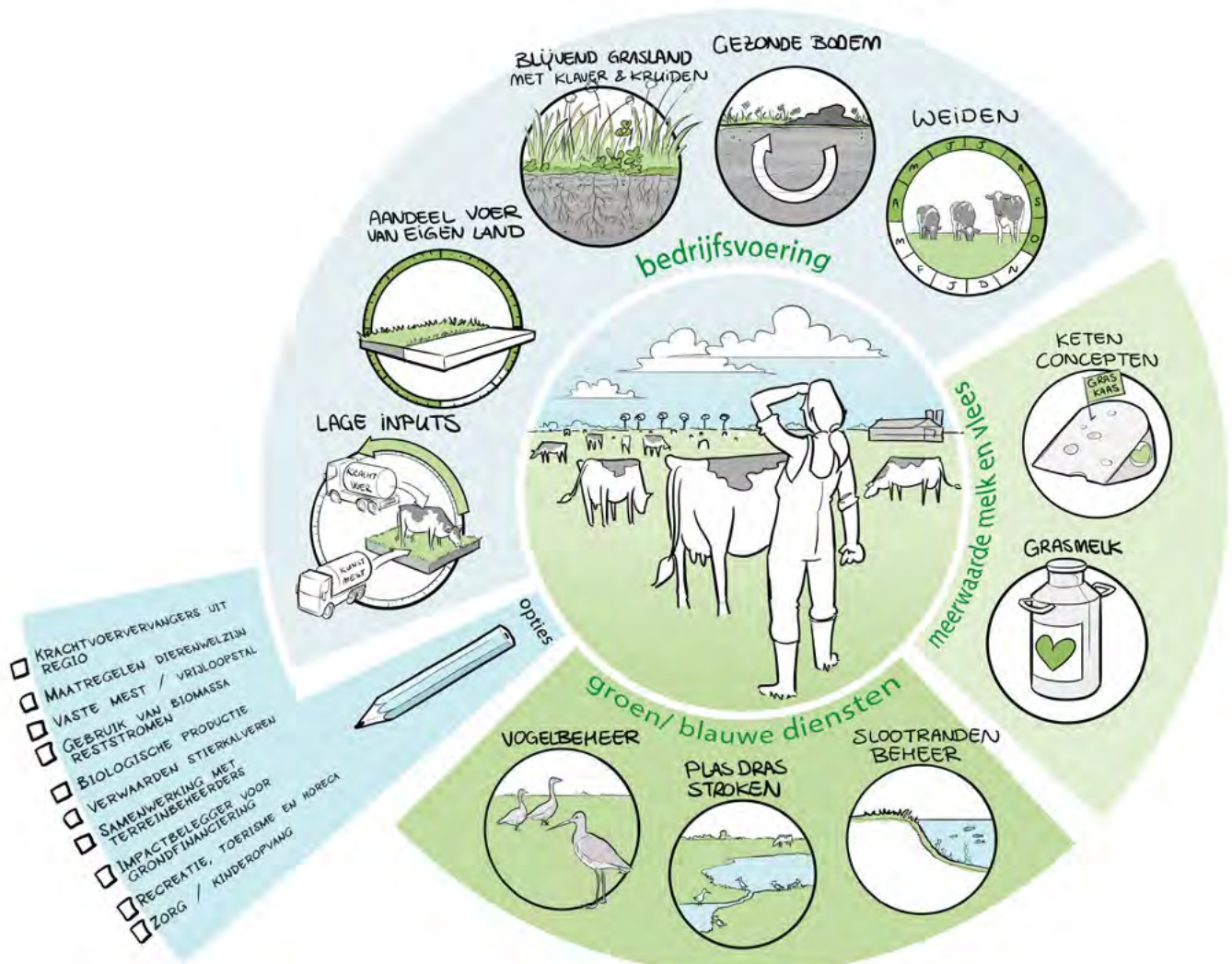
Binnen deze Regio Deal verkennen de drie noordelijke provincies actief hoe de gewenste duurzame, natuurinclusieve landbouw in 2030 er uit komt te zien. Hiermee willen we Noord-Nederland als koploper voor een duurzaam platteland op de kaart zetten. Dat gebeurt samen met landbouworganisaties uit de regio. In dit kader werken de provincies en drie collectieven aan een initiatief om melkveebedrijfssystemen voor 2030 te ontwikkelen. Die





collectieven zijn Gebiedscoöperatie It Lege Midden uit Friesland, Collectief Groningen-West en Collectief Midden-Groningen uit Groningen. Door drie groepen van steeds vijf melkveehouders is in het afgelopen jaar allereerst gewerkt aan het vormen van toekomstbeelden. Die beelden zijn gemaakt op basis van de kenmerken van het gebied, trends en verwachte doelen. Daarbij is rekening gehouden met diverse duurzaamheidsaspecten zoals broeikasgasemissies, stikstofemissies, water, biodiversiteit en dierenwelzijn, aanvullende maatschappelijke ontwikkelingen rond energie, voeding en landelijk gebied en met het verwachte verdienmogelijkheden voor melkveehouders. Nadat die toekomstbeelden waren geschetst, zijn bedrijfssystemen ontworpen die aansluiten bij die toekomstbeelden. De ontwikkelde bedrijfssystemen weerspiegelen de verwachtingen van de melkveehouders voor de melkveehouderijbedrijven in hun regio in 2030. Het gaat om bedrijfstypen die breed toepasbaar zijn en op basis van geleverde producten en diensten een inkomen genereren voor de melkveehouders. Daarnaast moeten ze aansluiten bij de verwachte marktconcepten en maatschappelijke behoeften.

## NOORDELIJKE KLEISCHIL 2030 GRASGEVOERD EN LAGE KOSTEN



Praatplaat Noordelijke Kleischil



## PIJLER 3:

# Netwerk en communicatie



### Wat is het doel?

Een transitie vraagt om een brede beweging in het hele gebied, zeker in Noord-Nederland waar zoals gezegd de landbouw heel bepalend is voor de leefomgeving (economie, samenleving). Het hoofddoel van deze pijler is om het huidige netwerk in de regio dat aan de lat staat voor de veel grotere (en langer dan de deal durende) transitie te benutten, te betrekken, te faciliteren én te versterken. Dat gebeurt onder meer door de Regio Deal Natuurinclusieve Landbouw te verbinden met de Agro Agenda Noord-Nederland. Hierdoor wordt het eigenaarschap verbreed naar landbouworganisaties, ketenpartijen, kennisinstellingen, maatschappelijke organisaties en overheden. Zo kan worden geborgd dat ook na deze Regio Deal de samenwerkingspartners samen vorm blijven geven aan de benodigde transitie. Daarnaast kan deze Regio Deal inspirerend, faciliterend en daarmee aanjagend zijn voor anderen die ook stappen willen zetten in de transitie naar een meer natuurinclusieve landbouw.

### Wat hebben we gedaan?

#### Netwerk

De AgroAgenda Noord-Nederland is het bestuurlijk netwerk op noordelijk niveau voor het landelijk gebied waar landbouw, verwerkende industrie, natuur- en terreinbeheerorganisaties, kennisinstellingen en overheden elkaar tegenkomen. Afstemming en informatie delen over de Regio Deal vindt plaats via reguliere vergaderingen. In samenwerking met de AgroAgenda zijn het afgelopen jaar twee netwerkbijeenkomsten georganiseerd.







Vraaggesprek

## Netwerkbijeenkomst november 2022:

### Een handvat voor een bloeiend platteland in 2040

'Een handvat voor een bloeiend platteland in 2040' was het thema van onze netwerkbijeenkomst op 11 november 2022 in De Lawei in Drachten. Ruim 140 betrokkenen vanuit de landbouw, natuur- en maatschappelijke organisaties, onderwijs, bedrijfsleven en overheden in Noord-Nederland waren aanwezig. Er waren workshops over vernieuwing van de landbouw en de samenwerking tussen praktijk en kennis daarbij en over gebiedsprocessen.

### Groene Pluim

De Groene Pluim, een welverdiend compliment aan mensen die zich in een gebied inzetten voor natuurinclusieve landbouw, ging in november 2022 naar Liesbeth de Haan van Collectief Groningen West. Volgens de jury is zij iemand die vanuit de praktijk kijkt en werkt aan de toekomst van de landbouw, die het voortouw neemt, in mogelijkheden denkt en heel goed kan meebewegen zonder te stoppen. Een uitgebreid [verslag van de bijeenkomst in Veldpost](#) leest u hier. Klik hier voor het [informatieboekje met inspirerende initiatieven in Noord-Nederland](#).

### Netwerkbijeenkomst 30 juni 2023: Jonge boeren centraal

Jonge boeren stonden centraal tijdens de netwerkbijeenkomst op 30 juni 2023. Vijf jonge ondernemers/opvolgers namen de ongeveer 140 belangstellenden mee in de dagelijkse praktijk van hun werk, hun dromen voor het eigen bedrijf, knelpunten waar ze mee te maken hebben en hun toekomstvisie voor de landbouw. Na het plenaire deel waren er workshops over landbouwsystemen van de toekomst, de Kracht van het noorden en natuurinclusieve landbouw in het onderwijs m.m.v. een aantal studenten.



Tekening jongerenpanel





Workshop tijdens netwerkbijeenkomst

### Groene Pluim

Gedeputeerde Henk Jumelet reikte dit keer twee Groene Pluimen uit. Er waren 6 mensen genomineerd voor de Groene Pluim. Hoewel volgens de jury alle genomineerden de Groene Pluim verdienen, kwamen ze ertoe om de pluim uit te reiken aan Albert Jan Knijp. Citaat van de jury:

*“Albert Jan is een voorloper in het telen van nieuwe gewassen. Zo pionierde hij in de teelt van Nederlandse soja. Daarnaast ontwikkelt hij zelf machines voor het telen van die nieuwe gewassen. Hij staat collega-boeren met raad en daad bij. Hiermee is hij een voorbeeld voor boeren in zijn omgeving en verdient deze Groene Pluim!”*

Gerda van Eck (programmaleider Regio Deal en AgroAgenda) kreeg de pluim voor haar kennis en inzet voor de landbouw in Noord-Nederland, de verbinding van mensen en initiatieven die zij tot stand brengt en haar vermogen om zaken verder te brengen.

### Bodembijeenkomsten: Is de bodem het agrarisch goud voor de toekomst?

Ongeveer 65 agrariërs en vertegenwoordigers van collectieven en ketenpartijen uit het Oldambt, Westerwolde, Veenkoloniën en de Kleischil waren eind januari 2023 aanwezig in Zuidbroek bij een themabijeenkomst over de bodem. Deskundigen vertelden over o.a. de bodembiologie, bodemdiversiteit en het belang van ecologie in relatie tot toekomstige landbouwbedrijfssystemen.

### Film Bodemwinst in première: onze bodem door de ogen van boeren en experts

In april 2023 ging in Pathé Leeuwarden de film Bodemwinst van Rob Busquet in première. De bodem is de basis van het boerenbedrijf. Zeven Friese boeren vertellen in de film hoe zij omgaan met de bodem, wat hen drijft en wat het hen oplevert. Ook deskundigen op gebied van gezondheid en bodemleven komen aan het woord. De film is bedoeld voor het groene onderwijs (MBO en HBO) en ter inspiratie voor boeren die meer aandacht willen geven aan de bodem in hun bedrijfsplan. De Regio Deal heeft financieel bijgedragen aan de totstandkoming van de film. Bekijk de film op YouTube: [Film Bodemwinst](#)





## **Boeren rondom Leeuwarden openen hun deuren op 22 april tijdens 'Toer de Boer'**

Op zaterdag 22 april 2023 openden 15 melkveebedrijven in en rond Leeuwarden hun deuren voor publiek tijdens een 'Toer de Boer'. De toer is een initiatief van de Regio Deal en werd ondersteund door de gemeente Leeuwarden, provincie Fryslân en LTO Noord afdeling Ljouwert. De deelnemende boeren lieten zien wat zij doen aan natuurinclusieve duurzame landbouw op hun bedrijf. Denk aan koeien in de wei, weidevogelbeheer, kruidenrijk grasland, voederhagen, bodemprojecten en lokaal voedsel uit de streek. De boeren passen steeds meer natuur toe in hun bedrijfsvoering en daar zijn ze trots op. Ze hebben laten zien dat zij een positieve bijdrage kunnen leveren aan biodiversiteit, klimaat en landschap. De deelnemende boerenbedrijven organiseerden verschillende activiteiten. Van uitleg over voerrobots tot de werking van een windmolen met houten wieken. Bedrijven die volledig geautomatiseerd zijn, kwamen aan bod maar ook de geschiedenis van de landbouw in het, voor de gelegenheid, gratis toegankelijke Landbouwmuseum. 'TikTok-boer' Jan Woudstra uit Menaam legde uit wat voederhagen zijn en op de boerderij in Jellum werd uitgelegd waarom honingbijen zo belangrijk zijn. Rondom Stiens konden mensen een speciaal boerenprogramma wandelend of fietsend beleven. Deze Toer de boer was een groot succes! Elke bedrijf kon rekenen op gemiddeld 500 bezoekers.



*Toer de Boer Fryslân*

## **Innovatiedagen in de Veenkoloniën**

Op 3 juli 2023 kreeg minister Piet Adema van Landbouw, Natuur en Voedselkwaliteit op de proefboerderij in Valthermond een rondleiding tijdens de aftrap van de Innovatiedagen. Op het gebiedsplein werden de projecten die mede mogelijk gemaakt zijn met de financiering van de Regio Deal Natuurinclusieve Landbouw op de kaart gezet.

## **Informatiebijeenkomst Slaperdijken**

Op 24 mei 2023 was er een informatiebijeenkomst over het project Slaperdijken met aansluitend een excursie op de dijk om te discussiëren over de mogelijkheden van beheer.

## **Bijeenkomsten (boeren)organisaties**

Het afgelopen jaar gaven wij in de gebieden presentaties over de Regio Deal Natuurinclusieve landbouw tijdens informatieavonden en themabijeenkomsten van diverse (boeren)organisaties. Deze bijeenkomsten zijn goed bezocht door boeren en diverse gebiedspartijen.



## Communicatie

### Resultaten 2022-2023

#### Website

- Het aantal unieke pagina weergaven is 2.063. Naar informatie over de subsidieregelingen wordt het meeste gezocht.

#### Social media fans

##### Twitter

- 654 volgers

##### LinkedIn

- 198 connecties

#### Nieuwsbrief

- Online nieuwsbrief die periodiek verschijnt. In de rapportageperiode zijn vijf nieuwsbrieven verstuurd.
- 347 mensen

#### Netwerkbijeenkomsten

- 2 netwerkbijeenkomsten met gemiddeld 150 bezoekers
- Toer de Boer, openboerderij route rondom Leeuwarden met 15 deelnemende bedrijven. Circa 500 bezoekers per bedrijf.
- Themabijeenkomst bodem in Veenkoloniën, Westerwolde en Oldambt met circa 65 deelnemers.



Toer de boer Fryslân



Netwerkbijeenkomst





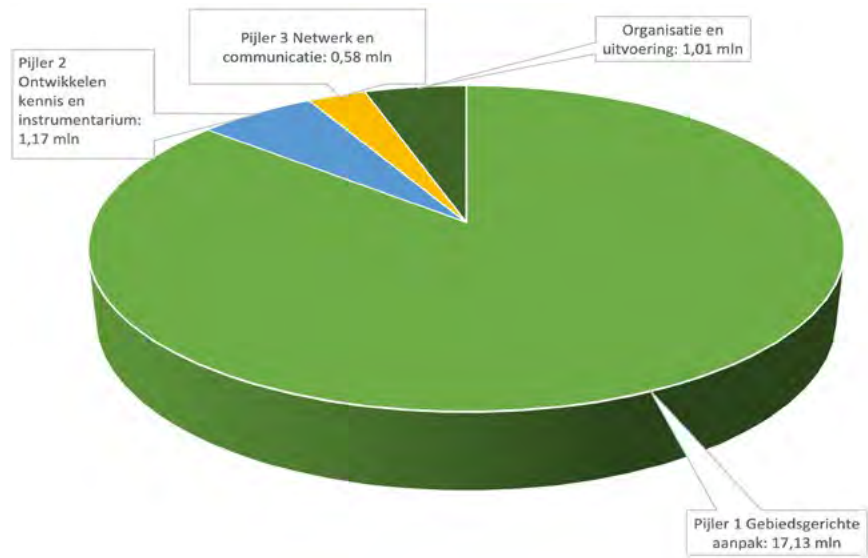


### 3. Financiën

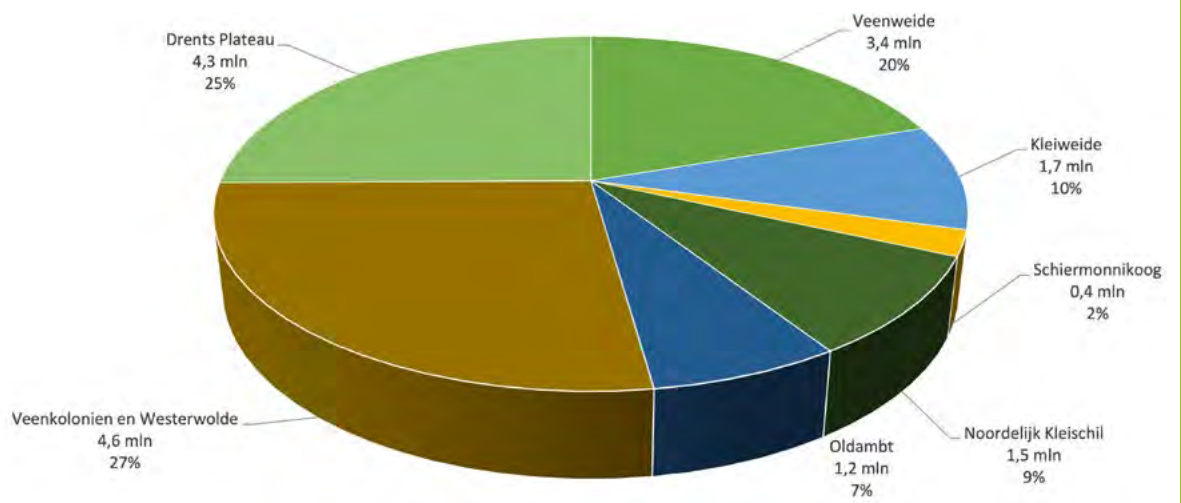
Voor het uitvoeren van deze Regio Deal hebben het Rijk en de drie provincies voor de periode 2019 tot en met 2024 in totaal circa € 20 miljoen beschikbaar gesteld. De drie provincies Drenthe, Fryslân en Groningen dragen gezamenlijk € 10 miljoen bij en het Rijk € 9,89 miljoen.



## Waar wordt het budget voor ingezet



Voor pijler 1, de gebiedsgerichte aanpak, is € 17,13 miljoen begroot. Dit is verdeeld over acht gebieden in Noord-Nederland.

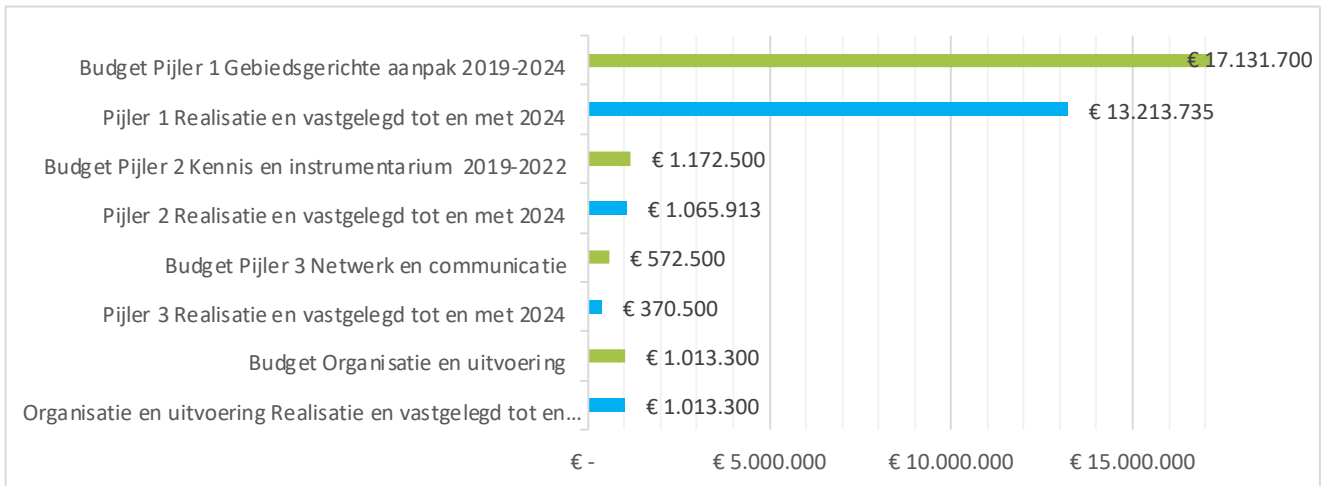


Verdeling van het budget (afgerond) pijler 1 gebiedsgerichte aanpak over de 8 gebieden





## Financiële voortgang van de drie pijlers



*Financiële voortgang drie pijlers Regio Deal NIL. Van de drie pijlers is het totale budget, de realisatie (betaald) en vastgelegd tot en met 2024 (meerjarige opdrachtverleningen en subsidiebeschikkingen voor uitvoering tot en met 2024) opgenomen.*

Voor het uitvoeren van pijler 1 Gebiedsgerichte aanpak is tot en met het tweede kwartaal 2022 circa € 13,2 miljoen vastgelegd voor uitvoering van diverse projecten en onderzoeken. Deze kennen vaak een lange doorlooptijd, waardoor er ook meerjarige subsidies en opdrachten zijn verleend voor uitvoering in 2024. Dit is in deze financiële voortgang meegenomen. Er resteert nog circa € 3,9 miljoen. Het budget voor pijler 2 Ontwikkelen kennis en instrumentarium is bijna volledig geoornd voor de inzet van het Kennisconsortium bij de uitvoering van deze Regio Deal. Binnen pijler 3 Netwerk en communicatie zijn bestedingen gedaan voor o.a. netwerkbijeenkomsten, diverse communicatieuitingen en zijn middelen vastgelegd voor personele inzet. De verwachting is dat bij afronding van de Regio Deal niet alle middelen ingezet zijn. De stuurgroep van de Regio Deal heeft begin 2023 ingestemd met een werkwijze over de verantwoording en inzet van de resterende middelen. Projecten en onderzoeken die een bijdrage van de Regio Deal ontvangen, moeten uiterlijk 15 december 2024 inhoudelijk en financieel verantwoord zijn. Op basis hiervan wordt in het eerste kwartaal 2025 een eindrapportage opgeleverd. In de stuurgroep is ook afgesproken dat de resterende financiële middelen na afloop van de Regio Deal beschikbaar blijven voor het doel waarvoor ze oorspronkelijk beschikbaar zijn gesteld: natuurinclusieve landbouw in acht gebieden in Noord-Nederland. Hierdoor blijven de resterende middelen per gebied in de provincies beschikbaar om later in te zetten.

### Benutten van andere (Europese) financieringsbronnen

Om de ambities van de Regio Deal NIL te realiseren maken we, indien nodig en mogelijk, ook gebruik van andere financieringsbronnen. Projectideeën worden ontwikkeld binnen de Regio Deal en mede met andere financiering tot uitvoering gebracht. Voor kennisprojecten maken we bijvoorbeeld gebruik van het topsectorenbeleid (zoals bij het project Backcasting). Initiatief rondom verruimen van het bouwplan in de Veenkoloniën financieren we met EU-middelen (PlattelandsOntwikkelingsProgramma, POP3), kringloopcoöperatie Kleischil met EU-middelen (GLB-pilot). De uitvoering op Schiermonnikoog wordt ook voor een belangrijk deel door andere partijen gefinancierd. Het benutten van financiering uit andere subsidieregelingen heeft vaak als bijkomend voordeel dat het aspect staatssteun ondervangen is in een specifieke regeling. In de praktijk blijkt dat bij uitvoering van projecten gericht op natuurinclusieve landbouw snel sprake is van staatssteun. Dit vraagt om het doorlopen van een zorgvuldig proces en juridische afstemming om te voldoen aan wet- en regelgeving.



# Meer weten?



Kijk voor meer informatie op  
[onze website](#)



Of volg ons op twitter of LinkedIn



## Colofon

### Foto's

Binne-Louw Katsma  
Ilja Zonneveld  
Marjo Vonderman

provincie Drenthe  
provincie Fryslân  
provincie Groningen

### Ontwerp

provincie Fryslân,  
Annelies Ruesink

september 2023



Rijksoverheid



provincie  
groningen

provinsje fryslân  
provincie fryslân

provincie Drenthe

Regio Deal Natuurinclusieve Landbouw is een samenwerking van:

Samen werk maken van een vitaal Platteland in Noord-Nederland