

Aan:
de voorzitter en leden van
Provinciale Staten van Drenthe

Assen, 29 juni 2023
Ons kenmerk 26/5.1/2023000855
Behandeld door team Landelijk Gebied
Onderwerp: Opsturen eerste concept Gebiedsprogramma Landelijk Gebied
Status: Ter informatie

Geachte voorzitter/leden,

Hierbij treft u ter informatie aan de brief over het eerste concept Gebiedsprogramma Landelijk Gebied, versie 0,5, die wij opgestuurd hebben aan het Ministerie van Landbouw, Natuur en Voedselkwaliteit, ter attentie van de minister voor Natuur en Stikstof.

Hoogachtend,

Gedeputeerde Staten van Drenthe,



, voorzitter



, secretaris

Bijlagen:

1. Brief aan Minister voor Natuur en Stikstof
2. Eerste concept Gebiedsprogramma Landelijk Gebied, versie 0,5

Aan:
het Ministerie van Landbouw, Natuur en Voedselkwaliteit
t.a.v. minister voor Natuur en Stikstof,
mevrouw C. van der Wal-Zeggelink
Postbus 20401
2500 EK 's-GRAVENHAGE



ZOWEL PER POST ALS
PER E-MAIL VERZONDEN
e-mailadres: beoordelingPPLG@minInv.nl

Assen, 29 juni 2023
Ons kenmerk 26/5.5/2023000855
Behandeld door team Landelijk Gebied (0592) 36 50 96
Onderwerp: Eerste conceptversie Gebiedsprogramma Landelijk Gebied, versie 0,5

Geachte mevrouw Van der Wal,

Hierbij sturen wij u een eerste concept Gebiedsprogramma Landelijk Gebied, versie 0,5. Vanuit de Wet stikstofreductie en natuurherstel (Wsn) hebben wij de opdracht om voor 1 juli 2023 een gebiedsplan aan te leveren in het kader van het Nationaal Programma Landelijk Gebied (NPLG).

Dit document is tot stand gekomen in een tijd van veel onduidelijkheid. Zo is er nog steeds geen oplossing voor de Programma aanpak stikstof(PAS)-melders en andere vergunningverlening en is er geen Landbouwakkoord. Ook heeft een aantal opgaven vanuit het NPLG een nadere uitwerking om de precieze vertaling voor Drenthe te maken. Tegelijkertijd is de deadline voor het indienen van een eerste ontwerp-gebiedsprogramma 1 juli 2023 gebleven.

Op grond van het voorgaande hebben wij besloten u een document toe te sturen met de informatie waarover wij nu kunnen beschikken. Zodra alle ingrediënten bekend zijn, zal een nieuw college toewerken naar een gedragen gebiedsprogramma waar een politiek-bestuurlijk oordeel over kan worden gegeven.



De verwachting is dat wij zo spoedig mogelijk na installatie van een nieuw college u aanvullende informatie doen toekomen, waaronder de maatregelpakketten voor 2024.

Hoogachtend,

Gedeputeerde Staten van Drenthe,



, voorzitter



, secretaris

Bijlage Eerste concept Gebiedsprogramma Landelijk Gebied, versie 0,5 wa.coll.

Afschrift aan Provinciale Staten van Drenthe

VERSIE college 0.5 (14/6/23)

CONCEPTVERSIE GEBIEDSPROGRAMMA LANDELIJK GEBIED, VERSIE 0,5

INHOUDSOPGAVE

Woord vooraf – doelen en dilemma's

Inleiding

1. *De opgave*
2. *Totstandkoming huidige versie*
3. *Uitgangspunten voor Drenthe*
4. *Aanpak Drenthe op hoofdlijnen*
5. *Drentse opgaven nader verkend:*
 - 5.1 *Samenhang tussen de opgaven vraagt om samenhang in de aanpak*
 - 5.2 *Water en bodem*
 - 5.3 *Natuur*
 - 5.4 *Stikstof*
 - 5.5 *Klimaat*
 - 5.6 *Landbouw*
 - 5.7 *Sociaal-economisch perspectief*
6. *Verantwoordelijkheden, Organisatie en uitvoering, Grond*
 - 6.1 *Verantwoordelijkheden*
 - 6.2 *Organisatie en uitvoering*
 - 6.3 *Grond*
7. *Ruimtelijke kwaliteit*
8. *Typering Landbouw en Gebiedsbeschrijvingen*
9. *Financiën*
10. *Vervolg*

Bijlage 1: Huidig beleid en Wettelijke opgaven

Bijlage 2: Juridisch kader

Woord vooraf – Doelen en dilemma's

Het voorliggende document is een eerste conceptversie van het Drents Programma Landelijk Gebied voor Drenthe dat in april 2024 in ontwerp bestuurlijk moet worden vastgesteld. In deze versie geeft Drenthe weer:

- Wat de opgaven van het Nationaal Programma Landelijk Gebied (NPLG) voor Drenthe betekenen.
- Welke oplossingsrichtingen we globaal zien voor de opgaven in het landelijk gebied en hoe ze met elkaar samenhangen.
- Op welke wijze we in het transitieproces - dat het landelijk gebied als gevolg van de opgaven ondergaat - met name de landbouw ondersteunen en de leefbaarheid c.q. sociaal-economische kwaliteit van het landelijk gebied bewaken.
- Hoe we deze opgaven met onze partners in het landelijk gebied ter hand willen nemen en wat we, voor zover we nu inschatten, van het Rijk nodig hebben om deze opgaven te kunnen uitvoeren.
- Hoe het proces verder gaat.

De inhoud van het Drents Programma Landelijk Gebied (DPLG) is gebaseerd op de landelijke doelen uit het NPLG. Dit maakt dat de implicaties voor het landelijk gebied groot zijn. In deze versie brengen wij de consequenties van de landelijke keuzes voor Drenthe in beeld, evenals de mogelijke oplossingsrichtingen die wij zien.

Gebiedspartners op het gebied van natuur, water, landbouw en landbouwketen en collega-overheden zijn op verschillende manieren en momenten bij de totstandkoming van deze versie betrokken geweest en geïnformeerd, maar hebben, mede vanwege het korte tijdsbestek, niet op deze eerste versie kunnen reageren. Dat staat op de rol voor de volgende fase.

Het DPLG is bedoeld om te komen tot een integrale uitvoering van de grote opgaven waar Drenthe voor staat. Na 1 juli worden onderdelen uit deze versie verdiept en concreet gemaakt en verwerkt tot een ontwerp-versie van het DPLG die we in het eerste kwartaal 2024 bij het Rijk zullen gaan indienen.

Sinds de uitspraak over het Programma Aanpak Stikstof (PAS) in 2019 is de dynamiek rond alles wat op het landelijk gebied af komt groot geweest. Ondertussen resteert op belangrijke punten nog grote onduidelijkheid. Denk aan de situatie van veel PAS-melders, die na vier jaar nog altijd in het ongewisse verkeren over de vraag of zij een vergunning krijgen van de provincie. De aanpak piekbelasters van het Rijk, waarbij het idee is dat vergunningsruimte ontstaat om de problematiek rondom PAS-melders te kunnen oplossen, moet hieraan bijdragen. Gelijk doet dan een volgende onduidelijkheid op, want hoe gaat de aanpak van de piekbelasting precies werken en wie vallen eronder? Verder bestaat landelijk onduidelijkheid over de vraag wanneer de stikstofdoelen moeten worden gehaald. Op dit moment ligt het jaartal 2035 wettelijk vast. Het landelijke Coalitieakkoord zegt 2030. Het jaartal 2030 wordt ook in het NPLG gehanteerd, maar het wetsvoorstel dat dit moet regelen, doorloopt nog een parlementaire procedure. Hetzelfde geldt voor opgaven op het gebied van water, natuur en klimaat die het Rijk koppelt aan de opgave voor stikstofreductie. En dan zijn we nog in afwachting van duidelijkheid over verschillende doelen voor het landelijk gebied. De NPLG-opgave voor natuur '30% meer VHR-doelbereik in 2030' is vanuit het Rijk bijvoorbeeld nog niet naar provinciaal niveau uitgewerkt. Bovendien is er nog altijd geen landelijk Landbouwakkoord. Het uitblijven van het Landbouwakkoord betekent dat de sector geen helderheid heeft over hoe de overheid meewerkt aan de beoogde landbouwtransitie. Verder bestaat nog veel onduidelijkheid over het instrumentarium waar het Rijk op dit moment aan werkt, evenals over het moment waarop die instrumenten

beschikbaar komen. De provincie verkeert, net als de andere provincies, momenteel ook nog eens in een soort bestuurlijk vacuüm, nu de formatie van een nieuw college volop gaande is. Het zittend college van GS heeft aangegeven in principe geen bestuurlijke keuzes meer te maken.

Te midden van deze onduidelijkheid moet de provincie op grond van het proces rond het NPLG een eerste proeve van haar gebiedsprogramma opleveren. Het Rijk heeft gesteld dat deze versie niet bestuurlijk vastgesteld hoeft te zijn. De door het Rijk gehanteerde deadline van 1 juli 2023 leidt ertoe dat de provincie, gezien bovenstaande, wel met een bepaald resultaat moet komen, wil zij in aanmerking komen voor een deel van de 24,3 miljard euro aan middelen uit het Transitiefonds.

Dit document heeft als doel te komen tot integrale benadering van alle te bereiken doelen, het verder concretiseren van de gesprekken met onze partners en bestuurlijke keuzes te maken op weg naar een ontwerp dat rijp is voor bestuurlijke besluitvorming. Volgens planning wordt in het eerste kwartaal van 2024 een ontwerpversie aan Gedeputeerde Staten voorgelegd. Provinciale Staten blijven betrokken.

Rondom de opgaven in het landelijk gebied spelen tal van dilemma's. Ons vertrekpunt is geweest om binnen bestaande bestuurlijke kaders te blijven. Tegelijkertijd moet volgens het NPLG "onontkoombaar" naar doelen worden toegewerkt. Deze twee werkelijkheden staan op gespannen voet met elkaar. We laten in dit document zien dat we met een Drentse aanpak, in samenwerking met onze partners, naar de doelen toewerken. Dit doen we binnen de randvoorwaarden van het NPLG. Op de volgende pagina's beschrijven we de doelen, de dilemma's en onze visie daarop.

INLEIDING

Medio vorig jaar presenteerde het kabinet de startnotitie Nationaal Programma Landelijk Gebied. Hoofddambitie is het toekomstbestendig ontwikkelen van het landelijk gebied. Vijf grote opgaven komen hier bij elkaar: een robuust en gezond watersysteem, verbetering van de kwaliteit van de natuur, een klimaatbestendig landelijk gebied, toekomstgerichte landbouw en sociaal-economisch perspectief voor onze inwoners. Omdat zij nauw met elkaar zijn verbonden, worden de opgaven, voor het deel dat van toepassing is op Drenthe, in dit document integraal verkend en uitgewerkt.

Niet alleen opgaven rondom water, natuur, stikstof, klimaat en landbouw', maar ook die voor woningbouw, bedrijventerreinen, energietransitie, vervoer en recreatie leggen een claim op de schaarse ruimte.

Voor al die opgaven voorzien we een ruimtebehoefte. Dat we in Nederland op een relatief kleine oppervlakte uiteenlopende ontwikkelingen met een ruimteclaim een plek proberen te geven, leidt tot spanning. Een aantal ontwikkelingen kan vanuit de Wet natuurbescherming momenteel niet meer worden vergund. Het is ook nog niet gelukt om de 'PAS-melders' te legaliseren. Deze groep boeren deed in het verleden rechtmatig en te goeder trouw een melding van uitbreiding van het bedrijf, maar na het sneuvelen van het Programma Aanpak Stikstof bleek die melding niet rechtsgeldig. Met het NPLG en ons daaruit voortvloeiende DPLG willen we eraan bijdragen dat er weer lucht in de vergunningverlening komt. In dit dossier is al vaker gebleken dat dit met kleine stapjes gaat, en dit programma is daarin een volgende.

[kadertekst]

Urgentie DPLG in relatie tot vergunningverlening

Verschillende onderzoeken en rapporten, waaronder de Voortgangsrapportage Natuur, laten de afgelopen decennia op veel plekken achteruitgang en verslechtering van onze natuur te zien. Te veel stikstof in de natuur en de waterhuishouding van oppervlakte- en grondwater blijken de twee grootste drukfactoren. De staat van de natuur, gecombineerd met de beperkingen op het gebied van vergunningverlening bij nieuwe emissies van stikstof (ammoniak) maakt dat de ruimte voor nieuwe ontwikkelingen in Drenthe, net als in de rest van Nederland, op dit moment heel erg klein is. Vergunningverlening op grond van 'extern salderen' (waarbij rechten van een ander stoppend bedrijf worden gebruikt voor een uitbreiding op een andere plaats) is voorlopig niet meer mogelijk in Drenthe. De natuur staat dusdanig onder druk, zo blijkt uit de Natuurdoelanalyses, dat zonder programma niet alleen nieuwe ontwikkelingen niet meer kunnen, maar dat ook bestaande bedrijven risico's lopen. Handhavingsverzoeken tegen bedrijven en intrekkingverzoeken als het gaat om afgegeven vergunningen kunnen aan de orde zijn.

De route om hier uit te komen, is een programma te maken waarin we heel precies uitwerken hoe we in Drenthe per Natura 2000-gebied zorgen voor verlaging van drukfactoren (veelal stikstof en/of water). Ook in meer algemene zin zijn de mogelijkheden voor vergunningverlening ingeperkt, nu extern salderen voorlopig niet meer mogelijk is. Dit betekent dat bedrijfsuitbreidingen en andere tot stikstofuitstoot leidende projecten niet meer kunnen worden vergund, tenzij er ruimte is binnen de bestaande vergunning ('intern salderen') of op basis van een Passende Beoordeling. De voornaamste juridische reden hiervoor is het additionaliteitsvereiste. Op grond van dit beginsel mag stikstofdaling pas worden ingezet voor andere zaken (zoals legalisatie van PAS-melders) als er een programma is dat waarborgt dat de natuur op orde komt. Er is daardoor onder andere nog geen zicht op het kunnen legaliseren van alle PAS-melders. Voor vergunningverlening, inclusief de PAS-melders, is een goed gebiedsprogramma een vereiste.

Een sleutel voor het begin van de oplossing kan worden gevonden in het DPLG. Concreet betekent dit op grond van jurisprudentie (a) dat we moeten vastleggen hoe we tot een bepaalde reductie komen en (b) dat we dit dusdanig concreet moeten uitwerken dat we per Natura 2000-gebied zekerheid bieden dat via een geloofwaardig tijdpad naar het verlagen van de uitstoot onder de kritische depositiewaarden wordt toegewerkt. Als er een op daling van stikstofdepositie gericht pakket van maatregelen of programma in uitvoering is, dat vergezeld gaat van monitoring van uitvoering en effecten en dat voorziet in eventueel noodzakelijke bijsturing of aanvulling, dan kan het college daarnaar verwijzen, zo geeft de Raad van State aan.

[einde kadertekst]

Het beste plan voor Drenthe

Onze inzet is te komen tot het beste plan voor Drenthe. Wat daarbij vaststaat, is dat we de opgaven op de Drentse manier aanpakken: samen, met aandacht en begrip voor elkaars belangen en met inbreng van ieders kennis, inzichten en daadkracht. Dat zullen we doen in gebiedsprocessen die in 2024 van start gaan en waarvoor het DPLG de grondslag zal zijn. We bouwen voort op een traditie van samenwerken en naoberschap in het landelijk gebied die in Drenthe feitelijk al eeuwen oud is.

Gebiedsplan versus gebiedsprogramma

Provincies zijn als gebiedsregisseurs eindverantwoordelijk voor het opstellen van het wettelijk gebiedsplan. Het moeten aanleveren van een gebiedsplan per juli 2023 is een verplichting die voortvloeit uit de Wet stikstofreductie en natuurverbetering. In termen van het NPLG wordt niet meer gesproken van een gebiedsplan - met focus op stikstof - maar van een gebiedsprogramma, omdat de reikwijdte is verbreed met opgaven voor natuur, water en klimaat. In het DPLG houden we de terminologie 'gebiedsprogramma' verder aan. Een gebiedsprogramma is namelijk nodig om in aanmerking te komen voor het Transitiefonds van 24,3 miljard dat landelijk beschikbaar is voor de twaalf provinciale gebiedsprogramma's.

Status van dit document

Dit document is een voorloper van het DPLG. Conform het door het Rijk voor de provincies opgestelde Ontwikkeldocument NPLG (november 2022) ligt het accent in deze versie op het analyseren van de opgaven en het geven van een doorkijk naar een aanpak per deelgebied. Vanuit de Wet stikstofreductie en natuurverbetering is daarnaast in opdracht van het Rijk een mogelijke set van concrete maatregelen opgenomen voor natuur en stikstof, passend binnen de hoofdkeuzes. De onderdelen 'sociaal-economisch' en 'landbouw' worden in volgende versies verder aangevuld. Dit hangt in de eerste plaats samen met de lopende collegevorming in de provincie en het uitblijven van het Landbouwakkoord. Daarnaast verlangt een sociaal-economische aanpak inzicht in de voorgestelde maatregelen. In de volgende versie van het DPLG zal ook de wisselwerking met perspectief voor de landbouw en sociaal-economische ontwikkelingen een belangrijk onderdeel zijn. Daarom gaan we met de partijen in de gebieden in gesprek over de mogelijke invulling van de opgaven. Provincies en Rijk hebben met elkaar afgesproken dat deze versie nog niet bestuurlijk vastgesteld hoeft te zijn. Deze versie wordt getoetst door de Ecologische Autoriteit en moet met aanpassingen in maart 2024 leiden tot een zogenaamd ontwerp gebiedsprogramma dat wordt vastgesteld door Gedeputeerde Staten. Daarna volgt er een zienswijzeprocedure, wat uiteindelijk zal uitmonden in een definitief gebiedsprogramma.

Leeswijzer

Het document is als volgt opgebouwd. In hoofdstuk 1 schetsen we de uit het NPLG voortvloeiende opgaven voor Drenthe en hun impact op hoofdlijnen. In hoofdstuk 2 beschrijven we hoe en met wie dit concept - en straks ook het definitieve gebiedsprogramma - tot stand is gekomen. In Hoofdstuk 3 werken we de uitgangspunten van het Drentse gebiedsprogramma (de uitwerking hiervan volgt later) uit. Hoofdstuk 4 gaat in op de hoofdlijnen van onze aanpak. Hoofdstuk 5 duidt eerst de samenhang tussen de grote opgaven, waarna de opgaven elk afzonderlijk worden toegelicht. Hoofdstuk 6 gaat in op de organisatie en werkwijze van de provincie. Ook het aspect Grond wordt behandeld. In de laatste hoofdstukken gaan we in op ruimtelijke kwaliteit als basis voor gebiedsontwikkeling, geven we een beschrijving van de deelgebieden van het DPLG en kijken we naar het vervolg van het planproces. In diverse kaders worden met het programma verbonden thema's beschreven.

1. DE OPGAVE

De opgaven die voor Drenthe uit het NPLG voortvloeien, zijn fors te noemen. Dat komt in de eerste plaats doordat onze provincie – grotendeels een zandprovincie – relatief veel kwetsbare natuur herbergt. Twaalf van de veertien Natura 2000-gebieden zijn stikstofgevoelig en verschillende natuurtypen die daar te vinden zijn, behoren tot de meest stikstofgevoelige natuur. Ook buiten Natura 2000 staan sommige wettelijke natuurdoelen onder druk van vermisting, verzuring en verdroging. Daarnaast is in een groot deel van het landelijk gebied de Drentse landbouwsector actief; een sector die voor de economie, de samenleving en het karakter van Drenthe heel belangrijk is. De stand van zaken in Drenthe voor de opgaven uit het NPLG is grofweg als volgt.

Stikstof

We hebben over de hele provincie een reductieopgave voor ammoniak van 2.450 ton. Dat is een grote opgave: het gaat om maar liefst 43% minder emissies. We pakken de opgave langs drie routes aan:

- Generiek rijksbeleid
- Provinciale aanpak, zoals met kpi's (zie verderop)
- Aankopen van stoppende bedrijven

Het zwaartepunt van de Drentse gebiedsgerichte opgave tot reductie van ammoniak ligt in het deelgebied Zuidwest-Drenthe. Daar zijn, in vergelijking met de andere deelgebieden, de meeste veehouderijen en drie grote Drentse Natura 2000-gebieden Dwingelderveld, Holtigerveld en Drents-Friese Wold te vinden. Daarom heeft zo'n 30% van de provinciale gebiedsgerichte stikstofopgave betrekking op dit deelgebied. Daarna volgen het deelgebied Oude Diep met het Mantingerzand en het Mantingerbos (zo'n 15% van de provinciale opgave) en het deelgebied Drentsche Aa, met Witterveld, Elperstroom en Drouwenerzand (eveneens zo'n 10% van de provinciale opgave). Elders in Drenthe is de stikstofopgave in absolute getallen kleiner, zoals in het Bargerveen in Zuidoost-Drenthe, maar dat betekent niet dat het probleem lokaal weinig impact heeft. Elk deelgebied in de provincie draagt bij aan de stikstofdeken over Drenthe (en Nederland) en levert in deze aanpak zijn bijdrage.

Water en bodem

Centrale opgave is de verbetering van de grond- en oppervlaktewaterkwaliteit om daarmee de wettelijke doelen van de Europese Kaderrichtlijn Water (KRW) in 2027 te halen. Om ons zo goed mogelijk te kunnen aanpassen aan de klimaatverandering, hanteert het NPLG bovendien 'water en bodem sturend' als leidend principe. Het beeld voor Drenthe is dat op veel plekken het waterpeil omhoog moet. Per gebied zal de opgave verschillen: het tegengaan van droogteschade voor landbouw en natuur, verbetering van de waterkwaliteit in de beken en kanalen en grondwaterbeschermingsgebieden, het tegengaan van snelle afbraak van organische stof in de bodem of het vasthouden van CO₂ in de bodem. Ook vermisting en het uitspoelen van gewasbeschermingsmiddelen in de landbouw vragen om maatregelen.

Natuur

Het is onze wettelijke plicht om ervoor te zorgen dat soorten en habitats die in Drenthe voorkomen in stand worden gehouden, waar nodig worden hersteld en dat ze worden beschermd. Concreet vloeit daaruit voort dat het VHR-doelbereik (Vogel- en Habitatrichtlijn) landelijk omhoog moet met 30% in 2030. De invulling hiervan moet nog verder worden uitgewerkt. Dat kan betekenen dat erhydrologische en andere natuurherstel- en beheermaatregelen nodig zijn, zowel binnen als buiten de begrenzing van het Natuurnetwerk Nederland (NNN), om tot robuuste natuur te komen.

Klimaat

De reductiedoelen vanuit het NPLG voor zogeheten CO₂-equivalenten – in het bijzonder methaan – verlangen een extra inspanning. Deze opgave, die voor Drenthe neerkomt op 0,3 Mton, loopt mee met de stikstofopgave (hieronder), en heeft met name betrekking op de uitstoot van methaan door dieren (herkauwers: koeien, schapen, geiten). Daarnaast wordt ons ten aanzien van landgebruik gevraagd om maatregelen te treffen die bevorderen dat nog in de bodem resterend veen behouden blijft en dat bodemdaling wordt tegengegaan. Zoals hierboven al werd aangegeven, is verhoging van het waterpeil een voornamelijk maatregel in dat kader.

Landbouw en leefbaarheid

Het NPLG heeft als primair doel het voldoen aan de Europese verplichtingen op het gebied van water, natuur, klimaat en stikstof. Daarbij zetten we in op een toekomstbestendig landelijk gebied en een sterke landbouwsector. In Drenthe vinden we dat landbouw en sociaal-economisch perspectief geen uitkomst van de opgaven mogen zijn, maar dat ze evengoed meewegen in de aanpak van en besluiten over het DPLG. Voor alle inwoners van Drenthe is het verhogen van de brede welvaart essentieel.

De impact van deze verplichtingen op de landbouwsector en de leefbaarheid in het landelijk gebied is groot. Een landelijk Landbouwakkoord kan al belangrijke handvatten bieden om het perspectief van de Drentse landbouw in beeld te brengen. In hoofdstuk 4 lichten we de positie van landbouw in relatie tot het DPLG nader toe.

Binnen het DPLG nemen wij onze verantwoordelijkheid om breder te kijken en de sociaal-economische kwaliteit van het landelijk gebied te borgen en waar nodig te versterken. De realisatie van rijksdoelen gebeurt in samenhang met en heeft invloed op de sociaal-economische kwaliteit en leefbaarheid van het landelijk gebied.

Ruimtelijke kwaliteit

Vrijwel alle opgaven die Drenthe heeft, maken aanspraak op ruimte. Ruimte is een schaars goed, we kunnen Drenthe niet groter maken. Om ruimte te vragen, ruimtegebruik en behoud van ruimtelijke kwaliteit in goede banen te leiden, hanteert de provincie het visiedocument Omgevingsvisie Drenthe. Allerlei beleidsthema's, zoals verkeer en vervoer, landbouw, water, milieu, bodem en ondergrond, erfgoed en energie, worden daar in samenhang in beschreven. Een voornaam uitgangspunt van de Omgevingsvisie is dat functies op geschikte plekken komen te liggen en dat Drenthe mooi blijft of zelfs mooier wordt. Bescherming en verbetering van ruimtelijke kwaliteit gaat een prominente plek krijgen in de gebiedsprocessen die in het kader van het DPLG in gang worden gezet. We vinden het belangrijk om samen met ondernemers, bewoners, organisaties en andere overheden in de gebieden uit te zoeken wat de eigenheid en kwaliteit van hun omgeving nu is en wat dat voor volgende generaties kan zijn. We zetten ontwerpkracht in om ruimtelijke kwaliteit van gebieden te beschrijven en te verbeelden en om tot een mooie verweving en landschappelijke inpassing van functies in het landschap te komen.

Brede welvaart

Drenthe is een relatief groene provincie met belangrijke kernwaarden als rust en ruimte. Tegelijkertijd willen we dat onderwijs, zorg, mobiliteit, wonen, recreatie en economie versterkt worden met als doel om de Brede Welvaart in onze provincie te vergroten. Vaak versterken deze doelstellingen elkaar, soms staan ze op gespannen voet. Het is daarom van groot belang om de opgaven vanuit DPLG in nauwe samenhang met andere beleidsterreinen als mobiliteit, economie, wonen, energie en sociaal, op te pakken.

Wanneer moet het af zijn?

Landelijk is er veel discussie over het moment waarop de stikstofdoelen moeten worden bereikt. In Drenthe vinden wij het belangrijk om van start te gaan. 'De eerste helft komt eerst', is ons motto. Wettelijk ligt het doel voor stikstof, op het moment van schrijven van voorliggend document, op 2035. Voor de doorkijk van het programma in de onderhavige versie van het gebiedsprogramma houden we vooralsnog aan dit jaartal voor stikstof vast. Op de

landelijke doelen verbonden aan de Kaderrichtlijn Water, de Vogel- en Habitatrichtlijn en klimaatafspraken ligt echter een grotere tijdsdruk. In 2027 moeten de hydrologische condities in Natura 2000 op orde zijn, moeten alle resterende KRW-maatregelen zijn getroffen en moet de restantopgave (in Drenthe nog ruim 6.500 ha) van de afronding van het Natuurnetwerk Nederland (NNN) zijn voltooid. Voor stikstofreductie bedraagt de wettelijke opgave in Drenthe 2.450 ton ammoniak. Uiterlijk 2030 moet de eerste grote stap zijn gezet richting een gunstige staat van instandhouding van Vogel- en Habitatrichtlijnsoorten en -habitattypen die voor Drenthe zijn aangewezen. 2030 is eveneens het doeljaar voor de realisatie van de Drentse Bomen- en Bossenstrategie en het jaar waarin de opgave tot 10% groenblauwe dooradering van het landelijk gebied in 2050 voor de helft gerealiseerd moet zijn.

Het DPLG als tussenstation

We hebben de doelen vanuit het NPLG naar de Drentse situatie vertaald. De realiteit is dat er ná het DPLG een ‘rest’-opgave is voor doelen op het gebied van stikstof, natuur en klimaat. Zo is de ambitie van Nederland om in 2050 klimaatneutraal te zijn. Het werken aan de opgaven vanuit het NPLG is met een gebiedsprogramma dus niet af. Vanuit het langjarig perspectief bevorderen we dat keuzes voor het DPLG de keuzes voor later niet in de weg lopen. Anderszins spelen we op dit moment niet in op opgaven ná het DPLG. Dat zal bij de nieuwe Omgevingsvisie Drenthe aan de orde komen.

2. TOTSTANDKOMING VAN DE HUIDIGE VERSIE

Aan deze versie zijn gesprekken met onze gebiedspartners voorafgegaan. Dat zijn Staatsbosbeheer, Natuurmonumenten, Het Drentse Landschap, Waterschappen Vechtstromen, Drents-Overijsselse Delta, Noorderzijlvest en Hunze en Aa's, Drents Particulier Grondbezit, LTO Noord, Drents Agrarisch Jongeren Kontakt, Innovatie Veenkoloniën, Agrarische Natuur Drenthe, WMD, Waterbedrijf Groningen, Vitens, VNO-NCW, Recreatieschap Drenthe, Natuur en Milieu Federatie Drenthe, alle twaalf gemeenten, IPO, de buurprovincies Groningen, Fryslân en Overijssel, RVO, LNV, Avebe en Rabobank.

Hetzelfde zal gelden voor het vervolg richting definitieve programmatekst. Zoals we in het Woord Vooraf al aangaven, zijn de partners bij het proces betrokken of daarover geïnformeerd, maar we hebben de bestuurders van deze organisaties nog niet om instemming gevraagd; het is in dit stadium nog een versie van de provincie.

Om tot deze versie te komen, hebben we ons eerst een beeld gevormd van de brug die we in Drenthe hebben te slaan tussen NPLG-doelen en huidig beleid: wat is al gerealiseerd, wat zit al in de planning, wat komt daar met het NPLG bovenop en wat is daarvoor nodig. De verschillende opgaven zijn met het NPLG tenslotte niet voor het eerst op ons bord komen te liggen. Daar werken we samen met onze partners al vele jaren aan. Ons bestaande beleid en onze lopende programma's – zoals Programma Toekomstgerichte Landbouw, Programma Natuurlijk Platteland, Uitvoeringsprogramma Natuur en Programma Stikstof – komen in het DPLG bij elkaar en worden daar verder verdiept en uitgebreid. In het vervolgproces zal ook verbreding worden gezocht om het DPLG verder te incorporeren binnen onze provinciale taken en beleidsvelden.

Verschillende werk- en overlevormen

In het najaar van 2022 zijn we gestart met werksessies, zowel intern als met de externe partners, waarin we de NPLG-opgaven voor Drenthe hebben gedefinieerd en hebben besproken wat ze voor ons betekenen. Dat hebben we eerst per thema uit het NPLG gedaan: water/bodem, natuur en stikstof. Vervolgens hebben we tijdens meerdere plenaire werksessies de uitkomsten van de thematische sessies op elkaar losgelaten om de integraliteit scherp te krijgen. In april hebben we vier grote bijeenkomsten – hackathons – belegd met een zeer ruime vertegenwoordiging namens de waterschappen, waterleidingbedrijven, gemeenten, natuur-, landbouw en recreatieorganisaties, bedrijfsleven en een financiële organisatie. Daar hebben we met elkaar gereflecteerd op de opgaven – voor zover bekend – en hun impact. De opkomst was groot en de reacties na afloop varieerden van confronterend en buikpijn over de impact van de opgave tot verhelderend, blij dat er over de volle breedte meer duidelijkheid komt en constructief. Voor deelgebieden hebben we alvast een eerste verkenning gedaan naar mogelijkheden en beperkingen, kansen en knelpunten. Eerste uitkomsten zijn aan het einde van de laatste dag aan de diverse bestuurders gepresenteerd. De bestuurders hebben een eerste reactie gegeven, inclusief aandachtspunten voor het vervolg. De partners hebben een eerste advies gegeven op de conceptteksten. Een aantal opmerkingen konden in dit document worden meegenomen. Afgesproken is dat de opmerkingen verder worden verwerkt in de volgende versie. Die versie wordt uiteindelijk bestuurlijk vastgesteld. Daarnaast hebben we een bestuurlijk overleg – BO DPLG – in het leven geroepen, met daaraan gekoppeld een ambtelijke werkgroep. Verder zijn diverse andere werkgroepen en overlegtafels actief.

3. UITGANGSPUNTEN VOOR DRENTHE

De opgaven voor het landelijk gebied hebben veel maatschappelijke beroering veroorzaakt in Nederland, zo ook in Drenthe. Toch bestaat er een vrij brede consensus dat de toekomst van de landbouw duurzaam, modern en innovatief moet zijn. Drenthe vaart die koers al veel langer binnen het programma Toekomstgerichte Landbouw. Een groot deel van de maatschappelijke onrust heeft betrekking op hoe zo'n duurzame toekomst eruit moet zien, hoe die moet worden bereikt, hoe huidige bedrijfsvormen daarin passen, in welk tempo naar die toekomst moet worden toegewerkt en wie het allemaal gaat betalen. Dit gebiedsprogramma is een stapje in het proces om helderheid te geven. Het is een eerste schets van het antwoord van Drenthe op alle vragen die rondom de doelen van het NPLG leven.

UITWERKING PM

4. AANPAK OP HOOFDLIJNEN

In deze versie werken we aan verschillende opgaven met bijbehorende doelen: natuur, water, klimaat en stikstof. Wij vullen de doelen aan voor de landbouw en op sociaal-economisch en ruimtelijk vlak, omdat wij vinden dat een programma voor het landelijk gebied ook moet gaan over hoe wij, gegeven de grote maatschappelijke opgaven, een sterk en leefbaar platteland willen behouden. Al deze opgaven zullen en willen we samen met onze maatschappelijke partners (waaronder water, natuur, landbouw, recreatie, medeoverheden, bedrijfsleven en inwoners) vormgeven.

In de wijze waarop wij aan deze doelen werken - de aanpak – is een onderscheid te maken tussen:

- Fysieke en inrichtingsmaatregelen gericht op de water en natuurdoelen.
- Generiek rijksbeleid voor stikstof, methaan, nutriënten en gewasbeschermingsmiddelen.
- Provinciebreed beleid voor de landbouwsector ten behoeve van stikstof en klimaat (aankopen en management en innovatie).
- De kpi-aanpak voor de landbouw waarin boeren sturen op doelen en zelf kunnen kiezen welke maatregelen zij daartoe nemen.
- Gebiedsgerichte aanpak waarin alle opgaven gebiedsgericht samenkomen en worden uitgewerkt in gebiedsprocessen.

Opgave	Natuur	Water	Klimaat	Stikstof	Soc.-eco. En ruimte	Landbouw
Aanpak						
Fysieke en inrichtingsmaatregelen	X	X	X		X	X
Generiek rijksbeleid stikstof, water en klimaat		X	X	X		
Provinciebreed beleid stikstof en klimaat		X	X	X		
Kpi-aanpak op bedrijfsniveau	X	X	X	X		
Gebiedsgerichte aanpak	X	X	X	X	X	X

Maatregelen dienen vaak meerdere doelen

Wat helpt, is dat maatregelen vaak bijdragen aan meerdere opgaven. Herstel en aanleg van landschapselementen bijvoorbeeld is goed voor de biodiversiteit, opslag van CO₂ en de aantrekkelijkheid van het landschap. Veel maatregelen voor water dragen tegelijk bij aan het robuuster maken van de natuur. Natuur heeft belang bij voldoende water van goede kwaliteit. Verhoging van het waterpeil in beekdalen is een mooi voorbeeld van hoe het mes aan twee kanten snijdt. Als in een beekdal ook nog eens veenbodems te vinden zijn, draagt verhoging van het waterpeil bovendien bij aan de klimaatopgave. Het opzetten van het waterpeil brengt beperkingen met zich mee voor de wijze waarop landbouw kan worden uitgeoefend. Maar bij langdurige droogte delen natuur en landbouw hetzelfde probleem; dan zij ze allebei gebaat bij een hoger grondwaterpeil. Meer opslag van regenwater in de bodem heeft een positief effect op kweldruk. Mineraalrijk grondwater welt dan op tot aan het maaiveld, wat allerlei bijzondere, en soms zeldzame planten oplevert. Dit laat zich weer goed combineren met een natuurlijke inpassing van waterwinning.

Gebiedsgericht werken

In de uitvoering van het DPLG gaan we werken in acht deelgebieden (zie ook onder Organisatie, hoofdstuk 6). We gebruiken hiervoor de deelgebieden die al waren ontstaan in het kader van het Programma Natuurlijk Platteland. De opgaven zijn voor een deel wezenlijk anders dan onder het Programma Natuurlijk Platteland, en dat heeft gevolgen voor aanpak, werkwijze en organisatie. Voor elk van deze deelgebieden wordt in overleg met de gebiedspartners een deelprogramma opgesteld, met daarin een beschrijving van de integrale opgave, de prioriteiten, de uitvoeringsplanning en de rollen en verantwoordelijkheden. In samenspraak met alle betrokkenen worden koppelkansen met andere ruimtelijke en economische opgaven en ambities – denk aan mobiliteit, woningbouw, energie en recreatie – geïnventariseerd.

Met een gebiedsgerichte aanpak waarborgen we een goede afstemming van maatregelen op gebiedseigen kwaliteiten, kansen en vraagstukken. Waar dat aan de orde is, kijken we naar samenhang met buurprovincies en buurland Duitsland. We doen ons voordeel met de opgebouwde netwerken en ervaring van het Programma Natuurlijk Platteland, met dien verstande dat bijvoorbeeld de samenstelling van gebiedscommissies en subcommissies in evenwicht wordt gebracht met het voorliggende bredere opgavenpakket. Dat houdt in ieder geval in dat de vertegenwoordiging vanuit de agrarische sector in lijn moet zijn met het aandeel van de sector in de opgave, recht doend aan het feit dat de opgaven voor het overgrote deel op het boerenland landen.

Aanhaken op wat al loopt

Per deelgebied bekijken we wat logische en urgente gebiedsprocessen zijn om op te starten en welke partijen daarbij horen. We haken zoveel mogelijk aan op samenwerkingsverbanden die er al zijn, zoals actieve boermarkes, en op programma's en streekprojecten die al lopen, zoals Duurzaam Boeren Drenthe en LEADER. We maken optimaal gebruik van de lokale kracht die van hechte Drentse gemeenschappen uitgaat. De uitvoering wordt, wanneer dit zinvol is, namens de provincie begeleid door uitvoeringsorganisatie Prolander. Het gaat dan veelal om complexere integrale opgaven met meerdere grondeigenaren. In hoofdstuk 6 worden verantwoordelijkheden en rollen nader beschreven.

Sociaal-economisch

Het pakket aan sociaal-economische maatregelen rond het DPLG moet robuuster zijn naarmate opgaven grotere gevolgen in een gebied hebben. Op voorhand lijken de opgaven relatief het grootst in de deelgebieden Zuidwest-Drenthe en Drentsche Aa. In het geval van Zuidwest zit dit in het samen lopen van de stikstof-, klimaat-, natuur- en wateropgave. In het geval van de Drentsche Aa speelt een wateropgave, maar ook een opgave vanuit stikstof en klimaat. We kijken voor oplossingsrichtingen met bijbehorende maatregelenpakketten vanuit sociaal-economische aspecten naar de gevolgen voor de brede welvaart in een gebied, maar staren ons daar niet blind op. Veel van de verwachte 'baten' van een transitie doen zich immers pas op termijn voor, terwijl de pijn onmiddellijk wordt gevoeld bij de bedrijven die stoppen of gevraagd worden om een transitie door te maken. Sommige baten zullen bovendien niet door iedereen als positief worden ervaren. Het sociaal-economische pakket richt zich uiteraard op de ondernemers die de pijn van een transitie voelen, maar ook op de brede keten om een bedrijf heen. Daarnaast besteden we aandacht aan de gevolgen van een transitie in het landelijk gebied voor de leefbaarheid in brede zin.

Een zorgvuldig proces

Het vinden van voldoende ruimte voor een gebiedsgerichte aanpak, zowel in tijd als inhoudelijk, belooft een uitdaging te worden. De opgaven die we in Drenthe hebben te vervullen, zijn fors en de einddata van diverse wettelijke verplichtingen liggen behoorlijk dichtbij; gebiedsprocessen vergen tijd en zorgvuldigheid. Veel opgaven en voorwaarden zijn van bovenaf aan provincies en hun deelgebieden opgelegd. Voor draagvlak en maatwerk is het tegelijkertijd essentieel dat in gebiedsprocessen van onderop invulling aan hoofdkeuzes wordt gegeven daar waar dit

kan, zo benadrukt ook de minister in de NPLG Startnotitie. Het succes van gebiedsprocessen valt of staat met de zorgvuldigheid waarmee ze worden opgezet en doorlopen en de tijd die ervoor wordt genomen. Goed met elkaar in beweging komen is wat ons betreft daarom belangrijker dan het binnen de tijd op de eindstreep aankomen. Het is de bedoeling om in 2027 op basis van de dan actuele situatie te evalueren, waar nodig in 2028 gevolgd door actualisering van het gebiedsprogramma.

Restopgave

Het behalen van de doelen van het NPLG betekent niet dat Nederland aan al haar (inter)nationale verplichtingen voldoet. Nederland heeft zich ten doel gesteld om in 2050 klimaatneutraal te zijn. Nederland heeft zich er ook aan gecommitteerd om op termijn de VHR-doelen te halen. Klimaatverandering schrijdt voort, met onder andere belangrijke effecten voor hoe om te gaan met water. Het Planbureau voor de Leefomgeving (PBL) heeft voor 2050 vier ruimtelijke scenario's voor de vijf belangrijkste ruimtelijke opgaven gemaakt: Landelijk gebied, Klimaatadaptatie, Energie, Economie en Verstedelijking. De vier scenario's laten voor Drenthe vier verschillende beelden zien: in alle scenario's veel of heel veel zon en wind, verschillende vormen van economische groei die om ruimte vragen (distributie, bouwopgave of circulair), verdichting verstedelijking in HEMAC (Hoogeveen, Emmen, Meppel, Assen, Coevorden) of meer verspreid, en meer of veel meer groen en blauw. Dit laat zien dat de ruimtelijke opgaven op verschillende manieren vorm kunnen krijgen. Met een nieuwe Omgevingsvisie worden richtinggevende keuzes voor 2050 gemaakt.

5. DRENTSE OPGAVEN NADER VERKEND

Uit het NPLG vloeien voor de provincies vier hoofdopgaven voort: stikstof, natuur, water en bodem en klimaat. In onze aanpak en in dit DPLG kiezen we ervoor om landbouw en sociaal-economisch perspectief daar een volwaardige plek naast te geven. In onze optiek zijn zij niet de uitkomst van de hoofdopgaven – dat wat overblijft nadat alle maatregelen zijn getroffen – maar moeten zij evengoed het vertrekpunt van het programma zijn. Net als voor de andere thema's geldt dat we voor landbouw en sociaal-economisch perspectief toewerken naar robuuste oplossingen. De pijlers zijn qua inhoud, ruimtegebruik, aanpak en uitkomst onlosmakelijk met elkaar verbonden.

We beginnen dit hoofdstuk met een toelichting van die samenhang. Vervolgens beschrijven we per pijler wat in Drenthe de opgaven en ambities zijn.

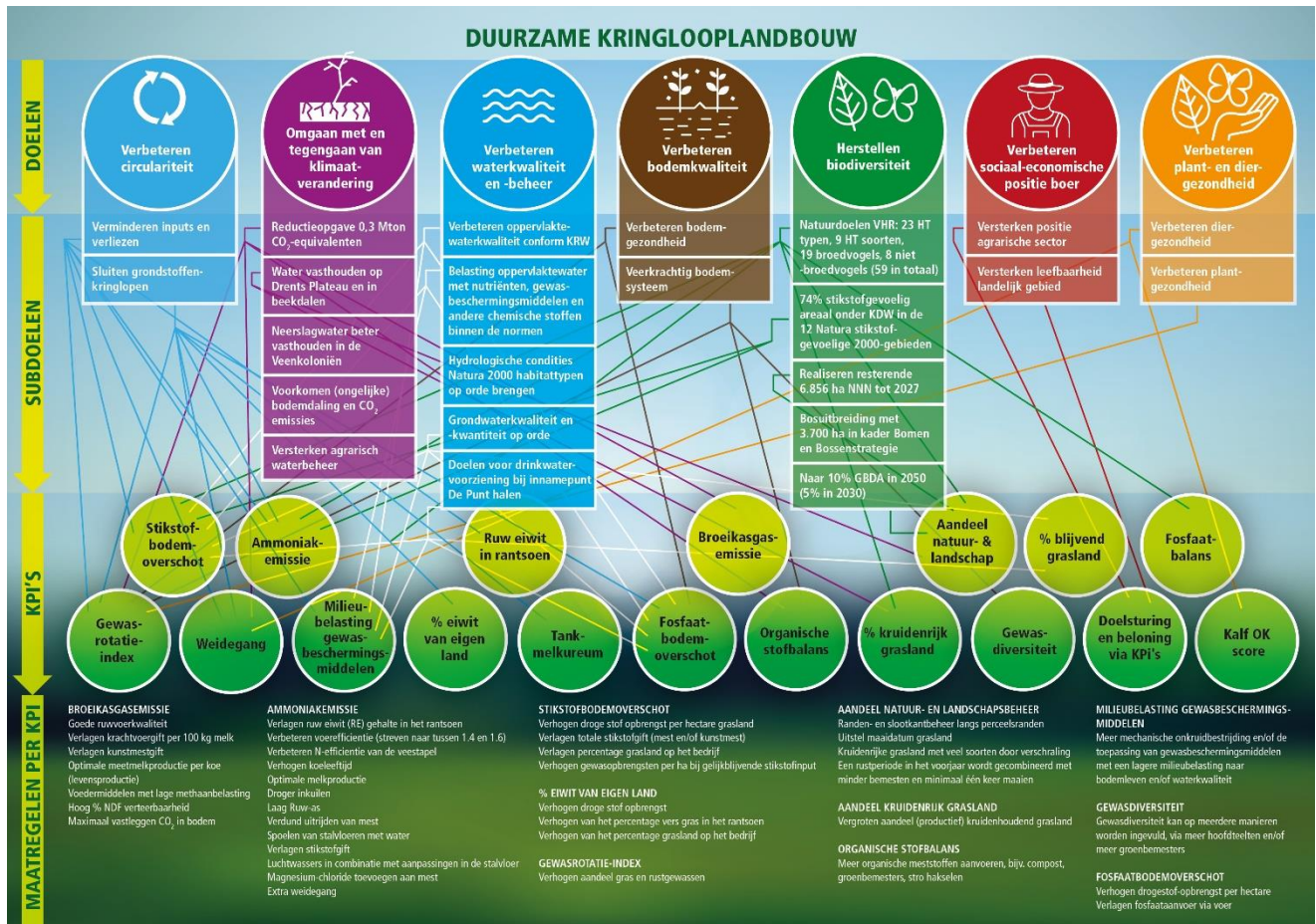
5.1. SAMENHANG TUSSEN OPGAVEN VRAAGT OM SAMENHANG IN DE AANPAK

De opgaven en ambities voor water/bodem, natuur, klimaat/stikstof, landbouw en sociaal-economisch perspectief zijn onlosmakelijk met elkaar verbonden. Ze vragen vaak op dezelfde plek om extra ruimte en werken op elkaar in. Het is als met een uurwerk of een molen; als je aan één tandwiel draait, draaien ze allemaal. Door deze opgaven in samenhang op te pakken willen we tot het optimale resultaat voor Drenthe komen.

Daarom brengen we alle opgaven in één breed gebiedsprogramma van maatregelen bij elkaar. Samenhang is van toepassing op de inhoud, maar ook op de gezamenlijke aanpak door gebiedspartijen en op de verbinding tussen de korte en de lange termijn. Maatregelen die nu worden getroffen, moeten ook later nog houdbaar zijn. Daarnaast zorgen we voor samenhang met de eigenheid, landschappen, water- en bodemcondities en sociaal-economische en sociaal-culturele thema's in de verschillende gebieden waar Drenthe uit bestaat.

Kpi-systematiek als brug tussen beleid en erf

De kpi-systematiek die in Drenthe is ontwikkeld voor de melkveehouderij, voorziet in een goede basis voor een geïntegreerde aanpak. Dit systeem is doelgericht, brengt geen afwenteling op andere opgaven met zich mee en spreekt boeren aan op hun vakmanschap. Met de kpi-systematiek voor kringlooplandbouw wordt inzicht gegeven en gestuurd op duurzaamheidsprestaties van boeren. Boeren die aantoonbaar prestaties leveren op duurzaamheid kunnen daarvoor worden beloond door afnemers, maatschappelijke partijen en de overheid. Het gaat om prestaties die de boer zelf kan beïnvloeden. Daarbij wordt gewerkt met een brede set aan duurzaamheidsdoelen, waar ook de doelen voor het NPLG onder vallen. Voor natuurdoelen zijn er kpi's voor de ammoniakemissie, aandeel natuur en landschap. Voor waterdoelen zijn er kpi's voor milieubelasting van gewasbeschermingsmiddelen, nutriëntenoverschotten en waterverbruik. Voor klimaatdoelen zijn er kpi's voor broeikasgasemissie en energiebalans.



Figuur Doelen DPLG in relatie tot Kpi-systeem.

Nader onderzoek naar effecten

Met goede scores op de kpi's dragen boeren bij aan het realiseren van de NPLG-doelen; ze hebben een positief effect op het bereiken daarvan. Hoe sterk die relatie precies is, wordt nader onderzocht. Een breed samengesteld kennisconsortium van kennis-, advies- en onderzoeksinstituten bereidt in opdracht van het Ministerie van LNV onderzoek voor naar de relatie tussen deze duurzaamheidsprestaties van de boer en het doelbereik (ook wel impactmeting). Ook wordt een analyse uitgevoerd naar het verbeterpotentieel op basis van de huidige landbouwpraktijk. Het Ministerie van LNV verkent op welke manier gebiedsdoelen kunnen worden vertaald naar doelen op bedrijfsniveau; en andersom wordt verkend op welke manier behaalde prestaties op bedrijfsniveau bijdragen aan het halen van de gebiedsdoelen.

5.2. WATER EN BODEM

Drenthe werkt, net als de andere provincies in Nederland, toe naar een robuust water- en bodemsysteem. Met watersysteem bedoelen we het hele stelsel van natuurlijke en door de mens gegraven waterlopen en het onderliggende grondwatersysteem. Robuust betekent dat het watersysteem bestand is tegen extreme weersomstandigheden; het is klimaatbestendig. Het water- en bodemsysteem gaat meer dan voorheen sturend zijn op ruimtelijke ontwikkelingen. De functies worden zoveel mogelijk bediend met voldoende water van een goede kwaliteit, maar tegelijkertijd zal door de samenhang in het watersysteem niet alles overal mogelijk zijn.

Bij een robuust bodemsysteem is sprake van balans tussen hoe we de bodem gebruiken en wat de bodem aankan. Het gaat dan bijvoorbeeld om landbouw, infrastructuur, grondstoffenwinning, zuinig omgaan met beschikbare ruimte en het zoveel mogelijk tegengaan van verontreinigingen. Water en bodem zijn niet los van elkaar te zien. De bodem- en het grondwatersysteem zijn bijvoorbeeld de grootste waterbuffer die we hebben; de opslagcapaciteit is veel groter dan die van de waterlopen.

Klimaatverandering – wateroverlast- en -tekort

Er zijn verschillende redenen waarom we in Drenthe met het water- en bodemsysteem aan de slag moeten. In de eerste plaats is er de klimaatverandering. Er zullen vaker periodes van hevige regenval, maar ook van langdurige droogte optreden. Dat brengt het risico van wateroverlast en schade voor natuur en landbouw met zich mee. Met die gevolgen hebben we de afgelopen jaren al kennisgemaakt. Nu nog is de waterhuishouding – het beheer van waterlichamen door de waterschappen – vaak ingericht op het tegengaan van natschade op lagere gronden. De klimaatverandering zal vaker periodes van droogte met zich meebrengen, waardoor op termijn een verschuiving plaatsvindt naar het tegengaan van droogteschade.

Oppervlaktewaterkwaliteit

Een andere belangrijke aanleiding is de matige tot slechte kwaliteit van het oppervlaktewater. De ecologische toestand wordt op basis van de KRW als matig tot ontoereikend geclassificeerd. De KRW heeft tot doel dat al het water in Europa in 2027 schoon en gezond is en stelt daarom eisen aan zowel de waterkwaliteit als de inrichting en het beheer van de waterlichamen. Denk aan natuurvriendelijke oevers, vispassages, stromende beken, oeverbeplanting voor schaduw en extensief maaien. Daarnaast is de belasting van het oppervlaktewater met stoffen uit verschillende bronnen een knelpunt. Speciale aandacht gaat uit naar de Drentsche Aa, die een belangrijke bron voor drinkwater is. Al langere tijd wordt gewerkt aan verbetering van de oppervlaktewaterkwaliteit, maar er is nog steeds sprake van overschrijdingen van de norm voor gewasbeschermingsmiddelen bij het innamepunt voor de drinkwatervoorziening.

Grondwaterkwaliteit

In de vier grondwaterbeschermingsgebieden Gasselte, Leggeloo, Noordbargeres-Valtherbos en Havelterberg is sprake van een overschrijding van de nitraatnorm. In de twee laatstgenoemde gebieden zijn bovendien verontreinigingen geconstateerd, afkomstig uit landbouw, industrie en huishoudens. Grondwaterbeschermingsgebieden liggen rond waterwinningen. Het grondwater doet er ongeveer 25 jaar over om naar de winput te stromen. Daar wordt het gewonnen en gezuiverd tot drinkwater dat aan strenge normen voldoet. Door de aanwezigheid van verontreinigingen in het grondwater is het zuiveringsproces complexer en daarmee duurder geworden. Vanwege de lange verblijftijd van het grondwater moeten we nu maatregelen nemen om ook in de toekomst over goed grondwater te beschikken voor de drinkwatervoorziening. In het kader van de Bestuursovereenkomst Nitraat zijn afspraken gemaakt over de aanpak van de hoge concentraties in de vier grondwaterbeschermingsgebieden. Maar ook elders in droge zandgebieden is sprake van te hoge nitraatconcentraties.

Stikstofbodemoverschot

Landbouwbodems in Drenthe hebben met verschillende problemen te maken. Vermesting is daar één van. Dat betekent dat er meer aanvoer van meststoffen – voornamelijk stikstof en fosfaat – is dan wat er via de gewasopbrengst van het land weer wordt afgevoerd. Een stikstofbodemoverschot is niet alleen een probleem

vanwege uit- en/of afspoeling naar oppervlakte- en grondwater, maar ook voor bodemkwaliteit en boven- en ondergrondse biodiversiteit.

Organische stof

Het gehalte aan organische stof op veel akkerbouw- en maispercelen neemt af of blijft stabiel. Organische stof bestaat uit resten van planten en dieren, bacteriën en schimmels. Het zorgt op allerlei manieren voor een goede bodem met goede doorwortelbaarheid, een groot waterbergend vermogen (organische stof kan tot 20 keer zijn eigen gewicht aan water vasthouden), optimale luchtdoorlatendheid, voldoende voedsel en energie voor planten en bodemorganismen en een gevarieerd bodemleven. Organische stof wordt langzaam afgebroken door micro-organismen. Het gehalte neemt jaarlijks met gemiddeld 2 tot 3 procent af. Zandbodems bevatten weinig organische stof, veenbodems veel. Om het gehalte op peil te houden, moet jaarlijks organische stof worden aangevoerd, bijvoorbeeld door bemesting en door gewasresten op het land te laten liggen. Herstel of opbouw van het organische-stofgehalte duurt tientallen jaren. Als gevolg van klimaatverandering – hogere temperaturen – neemt organische stof sneller af. Maatregelen om dit tij te keren, worden gezocht in waterpeil en aanpassingen van het bouwplan.

Klimaatverandering – CO₂- en methaanuitstoot

In gebieden met dikke veenpakketten – vooral te vinden in Zuidoost-Drenthe, de hoogvenen en de beekdalen – speelt het probleem van veenoxidatie en bodemdaling. Landbouwkundig gebruik wordt daar steeds moeilijker. Er ontstaat verlies van organische stof en bodemvruchtbaarheid en het maaiveld daalt. Bovendien gaat het probleem gepaard met uitstoot van koolstofdioxide (CO₂) en methaan. Als veen niet onder water staat, verbrandt het. Bij dat proces – veenoxidatie genoemd – komt CO₂ vrij. Als veen kletsnat is, kan er herstel van veengroei optreden en nemen planten en veenmossen juist C₂ uit de lucht op. Behoud en opbouw van veen is wenselijk in drie opzichten: klimaat, aardkundig erfgoed en typische veennatuur. Vasthouden van water laat zich goed combineren met het tegengaan van wateroverlast en watertekorten. Vermindering van uitstoot van zowel CO₂ als methaan draagt bij aan vermindering van het klimaatprobleem.

[kadertekst]

HET DRENTSE WATER- EN BODEMSYSTEEM

Het Drentse landschap wordt wel vergeleken met een oude vilten hoed. Het bolle middenstuk is het Drents Plateau: een hoogvlakte die tussen 10 en 20 meter boven zeeniveau ligt en waar de grond relatief droog is. De deuken en scheuren in de hoed zijn de ruggen en de uitgesleten beekdalen. De lage rand rondom bestaat uit hoogveen- en laagveengebieden, die inmiddels vrijwel geheel zijn afgegraven. Het Drentse water- en bodemsysteem vloeit rechtstreeks uit deze vorm voort.

Regenwater dat op het hoge Drents Plateau valt, kwelt op in de beekdalen, tot in lage gebieden zoals de Kop van Overijssel. Water wil naar het laagste punt: aan de noordkant is dat de Waddenzee en aan de zuidwestkant het IJsselmeer. Bijna twee derde van de neerslag verdampt. Wat overblijft – het neerslagoverschot – dringt de bodem in en stroomt grotendeels door naar het diepere grondwater; het neemt de langzame route naar het laagste punt. De rest wordt sneller afgevoerd: direct of via de bovenste laag van het grondwater.

Afwatering

De netto grondwaterstroming vanuit Drenthe naar andere provincies is relatief klein. Daaruit volgt dat het overgrote deel van het neerslagoverschot uiteindelijk in Drenthe zelf tot afvoer komt, via de beken en kanalen.

Afwatering van het Drents Plateau gebeurt via de beekdalen, die vanaf dit hoge hart van Drenthe uitwaaiëren richting het zuidwesten, zuidoosten en noorden. Een klein deel van de beken volgt een min of meer natuurlijke loop, de andere beken zijn omgelegd en gekanaliseerd. Ook lopen er een paar grotere, gegraven kanalen door Drenthe.

Keileem

Kenmerkend voor het grondwatersysteem is de aanwezigheid van slecht doorlatende lagen in de bodem. Onder een groot deel van het Drents Plateau liggen ondiepe keilemlagen die van grote invloed zijn op de infiltratie- en grondwaterstromen, waardoor gronden snel last kunnen hebben van zowel wateroverlast als droogte.

Ijsselmeerwater

In droge periodes wordt water aangevoerd vanuit het Ijsselmeer. Dat gebeurt via het Meppelerdiep bij Meppel, die het water doorvoert naar verschillende delen van de provincie. Daarnaast ontvangt een klein deel van het benedenstroomse gebied van de Hunze inlaatwater uit het Ijsselmeer dat via het noorden wordt aangevoerd.

Gebruik en beheer

Het grondwater, de beken en de kanalen die samen het Drentse watersysteem vormen, zijn bronnen voor uiteenlopende functies: landbouw, natuur, drinkwater en industrie. Het watersysteem wordt beheerd door vier waterschappen – Drents-Overijsselse Delta, Hunze en Aa's, Vechtstromen en Noorderzijlvest – en de provincie Drenthe. WMD, Vitens en Waterbedrijf Groningen onttrekken grondwater en deels (Waterbedrijf Groningen) oppervlaktewater voor de drinkwaterproductie.

[einde kadertekst]

5.3. NATUUR

Goed functionerende natuursystemen zijn een voorwaarde voor een gezond leefmilieu; ook voor mensen. Natuur levert een breed scala aan producten en diensten. Het helpt bijvoorbeeld om effecten van klimaatverandering te temperen. Denk aan CO₂-vastlegging, minder hittestress – bomen en groen als natuurlijke airconditioning – en het tegengaan van wateroverlast in bebouwd gebied. Daarnaast is natuur een van de redenen waarom Drenthe zo aantrekkelijk is voor wonen, werken en ontspannen.

Robuuste natuursystemen met een hoge biodiversiteit zijn beter weerbaar tegen negatieve invloeden van buitenaf, of herstellen zich daar sneller van. Ze zijn bijvoorbeeld beter bestand tegen tijdelijk optredende weersextremen door klimaatverandering of andere vormen van tijdelijke verstoring. Robuuste natuursystemen dragen bij aan de stabiliteit van het onderliggende bodem- en watersysteem.

Natuur in Drenthe

Een groot deel van Drenthe bestaat uit voedselarme zandgronden. Drenthe herbergt, in vergelijking met andere provincies, veel kwetsbare natuur. Dat brengt een grote verantwoordelijkheid met zich mee. In Drenthe zijn veertien Natura 2000-gebieden te vinden, onderdeel van het Europese netwerk van beschermde natuurgebieden, met elk hun eigen unieke kwaliteiten. Voorbeelden zijn het Dwingelderveld als belangrijkste vochtige heidegebied van West-Europa, het Mantingerbos als misschien wel het oudste bos van Nederland, levend hoogveen in het Bargerveen en het Fochteloërveen, heischrale graslanden in het Holtlingerveld en de soortenrijke blauwgraslanden van de Drentsche Aa. De lijst van soorten en habitattypen die in de Europese Vogel- en Habitatrichtlijn speciale bescherming genieten en die in Drenthe voorkomen, is lang. Bovendien zijn ook buiten Natura 2000 in Drenthe veel waardevolle

natuurgebieden te vinden. Samen met de Natura 2000-gebieden vormen ze het Natuurnetwerk Nederland (NNN). In Drenthe bestaat het NNN onder andere uit bossen, heidevelden, vennen, zandverstuivingen, hoogvenen, beekdalen, meren, moerasgebieden en verschillende soorten graslanden. Het NNN beslaat iets meer dan een kwart van de provincie en daarvan heeft een derde de Natura 2000-status.

Achteruitgang

De staat van de Drentse natuur is in de afgelopen tientallen jaren achteruitgegaan onder invloed van verzuring, vermessing en verdroging. Typisch Drentse flora- en faunasoorten zijn zeldzaam geworden of zelfs verdwenen. Ook versnippering van het landschap door ontginning en aanleg van wegen en kanalen heeft het leven, opgroeien, voortplanten en migreren van soorten bemoeilijkt. Hun leefgebieden zijn steeds kleiner geworden en geïsoleerd geraakt. In steeds grotere delen van hun leefgebied is de invloed van omgevingsfactoren merkbaar.

Lokaal herstel

In de afgelopen jaren hebben we in Drenthe al veel natuurherstelprojecten uitgevoerd. Ze hebben een robuust natuursysteem waar de waterhuishouding op orde is dichterbij gebracht. Onderzoek, onder andere de Voortgangsrapportage Natuur, laat zien dat de biodiversiteit binnen het Natuurnetwerk Nederland (NNN) – de natuurlijke ruggengraat van Nederland – zich op lokaal niveau herstelt. Maar dat is alleen binnen het NNN. Voor het merendeel van de soorten en natuurtypen in Drenthe is er nog geen sprake van een gunstige staat van instandhouding; het gaat nog niet goed met verschillende populaties en natuurlijke leefgebieden (habitats) om hun voortbestaan op de lange termijn te garanderen. In het landelijk gebied, buiten het NNN, gaat de biodiversiteit achteruit.

Robuuster

Hoofddoel van het Drentse natuurbeleid is te komen tot aaneengesloten natuurgebieden. De natuur heeft dan minder te lijden van invloeden van buitenaf. Qua waterbeheer hoeft het natuurbelang minder met andere gebruiksbelangen rekening te houden. Plant- en diersoorten krijgen een groter leef- en verspreidingsgebied, waardoor de soortenrijkdom zich kan herstellen. Nu zitten er nog te veel gaten en knelpunten in het NNN; het is dus feitelijk nog geen goed functionerend netwerk. Losse onderdelen moeten beter met elkaar worden verbonden. Dat kan met aanleg van natuur, maar ook verbindingzones waarin natuur gecombineerd wordt met andere functies of groene en blauwe (natte) landschapselementen tussen natuurgebieden. Op een aantal plekken is het ook van belang om de harde grens tussen natuur en landbouw te verzachten. Het natuurlijke grond- en watersysteem wordt daar hersteld en er ontstaat ruimte voor functiecombinaties tussen bijvoorbeeld natuur en landbouw of natuur en waterberging.

Natuur op maat

In het licht van de VHR-doelen is het noodzakelijk om de natuurwaarden in Natura 2000 en NNN-gebieden, maar deels ook daarbuiten, te versterken. Dit proberen we zo veel als mogelijk binnen de bestaande natuur op te lossen, maar brengt ook de noodzaak met zich mee om deels binnen landbouwareaal de natuurwaarden te verbeteren. Daar gaan we als provincie terughoudend mee om. Voor natuur betekent dit dat we toewerken naar de ons door het Rijk toegekende opgaven, waarbij we in eerste instantie oplossingsrichtingen hebben gezocht die aansluiten op lopende opgaven, zoals het Programma Natuurlijk Platteland en de Drentse Bomen- en Bossenstrategie. Vanuit de wetenschap dat we tot een hoger VHR-doelbereik moeten komen, moeten de omgevingscondities in en rondom de Natura 2000- en NNN-gebieden worden verbeterd. Sommige VHR-soorten zijn afhankelijk van de combinatie van landbouw en natuur. Bij de totstandkoming van maatregelen buiten Natura 2000- en NNN-gebieden wordt altijd de

sociaal-economische afweging meegenomen. Wanneer van agrariërs wordt gevraagd om ecosystemendiensten te leveren, moet daar bijvoorbeeld een passende vergoeding tegenover staan.

Structurele oplossingen

Veel maatregelen die we de afgelopen jaren hebben getroffen om negatieve effecten van stikstof onder controle te houden, zijn beheermaatregelen. Denk aan plaggen, maaien en begrazing. Dit zijn maatregelen die van oudsher al worden gedaan in de natuurgebieden en die hebben bijgedragen aan het ontstaan van de bijzondere natuurwaarden. Vanwege stikstof moeten we deze maatregelen nu veel vaker of intensiever uitvoeren. Dat doen we om te voorkomen dat zeldzame soorten worden overwoekerd door stikstofminnende planten. Dit intensievere beheer heeft ook een keerzijde. Negatieve effecten zijn bijvoorbeeld een verlies van waardevolle mineralen in de bodem door plaggen, het onvoldoende tot zaadzetting komen van kruiden onder een hoge begrazingsdruk of verlies aan structuur door herhaaldelijk maaien. Er is dan ook een maximum aan wat we met meer beheer kunnen doen om de negatieve effecten van stikstof tegen te gaan. Wat echt nodig is om tot robuuste natuur te komen, zijn structurele maatregelen.

[kadertekst]

Sterk ecosysteem

Aan het natuurbeleid zijn lijsten met soorten van beschermde planten, dieren, habitattypen en leefgebieden gekoppeld. Dat lijkt een losse verzameling van soorten te zijn, toch zit er een bepaalde orde in. In de natuur bestaat het één dankzij het ander. Soorten vormen samen levensgemeenschappen, met een grote verscheidenheid aan onderlinge relaties. Zo'n levensgemeenschap vormt samen met de bodem en water een samenhangend systeem, een ecosysteem. Specifieke soorten planten en bomen gedijen onder specifieke condities van water, bodem en klimaat. Bij die verschillende leefomgevingen horen specifieke soorten paddenstoelen, insecten, reptielen, amfibieën, vogels en zoogdieren. Vlinders, bijen en hommels halen nectar bij de planten en zorgen voor bestuiving. Insecten zijn voedsel van vogels, die op hun beurt weer op het menu van zoogdieren kunnen staan, en omgekeerd; denk aan muizen en roofvogels. Een hoge biodiversiteit is een wezenlijk onderdeel van ecosystemen. Dit betekent dat natuursystemen goed functioneren, zorgen voor biologische buffering tegen veranderingen en bijdragen aan de stabiliteit van bodem- en watersystemen. Hoe groter de soortenrijkdom, hoe beter een ecosysteem een stootje kan verdragen. Dat is ook voor de mens van levensbelang. De mens staat niet naast, maar midden in het systeem. Biodiversiteit is voorwaarde voor veel dingen waar wij niet zonder kunnen. Om er een paar te noemen: schone lucht en schoon water, vruchtbare landbouwgrond, bestuiving van gewassen, het tegengaan van klimaatverandering (denk aan bos dat koolstof opneemt), natuurlijke hulpbronnen en grondstoffen en het voorkomen van ziekten en plagen. Een soort meer of minder op de lange lijst van soorten die dreigen te verdwijnen, maakt daarom wel degelijk verschil.

[einde kadertekst]

[kadertekst]

WAT DOET STIKSTOF?

Boven ons land, ook boven Drenthe, hangt een stikstofdeken. De stikstofdeken bestaat uit twee stikstofverbindingen. Ammoniak (NH₃) is vooral afkomstig van dieren in de veehouderij. Stikstofoxiden (NO_x) komen vrij bij verbranding van fossiele energie; in het verkeer en in de industrie. Ongeveer de helft van de stikstofneerslag – depositie – op een gemiddelde hectare in Drenthe is afkomstig uit de landbouw. Een derde komt uit het buitenland (overigens

‘exporteren’ we een veelvoud van wat we uit het buitenland ontvangen), de rest wordt in kleine hoeveelheden veroorzaakt door huishoudens, scheepvaart, industrie en bouw.

Vermesting

Stikstofdepositie leidt ertoe dat de bodem wordt verrijkt met voedingsstoffen. Stikstof is onmisbaar voor de natuur en de groei van gewassen, maar te veel stikstof in de bodem is voor een aantal, soms beschermde, soorten (‘habitattypen’, wanneer het Natura 2000-doelen betreft) een groot probleem. Planten die van stikstof houden, zoals brandnetels, bramen en sommige grassen, groeien door stikstof veel sneller dan planten die minder stikstof gebruiken. Zij verdringen die soorten. Te hoge ammoniumgehalten in de bodem zijn bovendien giftig voor planten. Verschillende zeldzame planten die karakteristiek zijn voor de voedselarme natuurtypen waar Drenthe rijkelijk mee is bedeeld – zoals vochtige heides, actieve hoogvenen en heideveentjes, overgangs- en trilvenen, zure vennen, oude eikenbossen, jeneverbesstruwelen en heischrale graslanden – zijn hier gevoelig voor. Door stikstof verdwijnen niet alleen planten, maar ook vlinders en andere insecten die van die planten afhankelijk zijn. Het evenwicht in de natuur raakt verstoord. In sloten, plassen en meren zorgt te veel stikstof voor algengroei, waardoor er minder stikstof in het water zit en er geen waterplanten, amfibieën en vissen in kunnen leven. Dit effect op de natuur wordt vermisting genoemd.

Verzuring

Een ander effect van een te grote stikstofdepositie is verzuring. Daardoor verdwijnen planten die niet tegen een zure bodem kunnen, zoals voor Drenthe kenmerkende soorten als valkruid, rozenkransje en orchideeën. Bovendien kan een zure bodem minder goed mineralen zoals calcium en magnesium vasthouden; belangrijke voedingsstoffen voor planten. Ook houdt een zure bodem minder kalk vast, en dat is een probleem voor vogels. Als er te weinig kalk in hun voedsel zit, leggen ze eieren met een te dunne eischal en krijgen hun jongen zwakke botten.
[einde kadertekst]

5.4. STIKSTOF

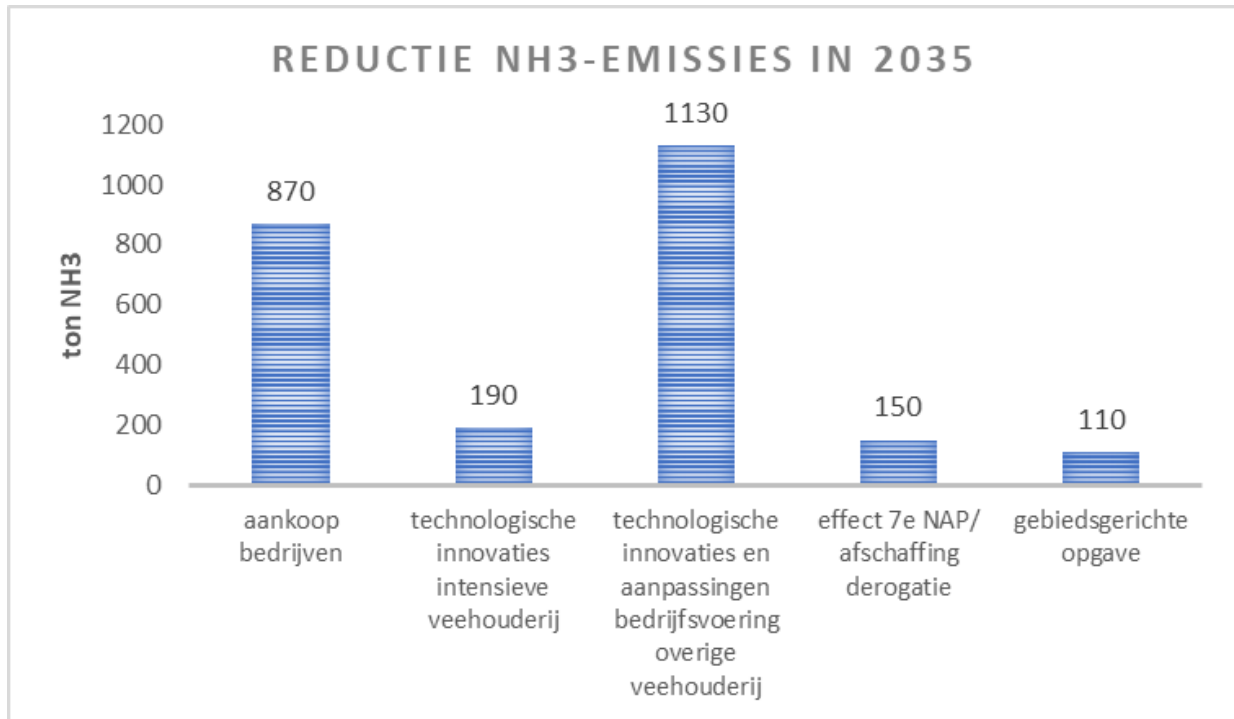
Uit de verkenningen van de Drentse opgaven is naar voren gekomen dat de stikstofopgave in relatie tot de gestelde doelen voor water, natuur en klimaat de hoogste urgentie heeft. De opgave tot stikstofreductie heeft betrekking op twee soorten stikstofverbindingen: stikstofoxiden en ammoniak. Maatregelen voor reductie van stikstofoxiden worden vooral door het Rijk getroffen en gelden voor heel Nederland: generieke maatregelen. De snelheidslimiet op rijkswegen is daar een voorbeeld van. Daar heeft iedereen zich aan te houden.

De opgave tot reductie van ammoniak is grotendeels bij de provincies ondergebracht, omdat effecten van ammoniak op natuur sterker worden naarmate de uitstoot dicht bij de beschermde natuurtypen plaatsvindt. De reductieopgave voor elke provincie is toebedeeld op basis van het aandeel in de landelijke reductieopgave. De totale reductieopgave voor Drenthe bedraagt 2.450 ton stikstof (ammoniak); dat is 43% vermindering ten opzichte van de totale uitstoot die in 2018 in Drenthe is gemeten (bron: RIVM).

Elke sector draagt bij

Drenthe wil dat elke sector een eerlijke bijdrage aan de reductie van stikstof levert. Het Rijk is verantwoordelijk voor reductie van stikstofoxiden, maar Drenthe kijkt naar alle sectoren om een bijdrage te leveren aan de reductie van ammoniak. Drenthe wil daartoe een deel van de reductieopgave voor stikstof via de sectoren mobiliteit, industrie en woningbouw realiseren. Hoewel dit een principiële keuze is, zal dit deel van de aanpak beperkt

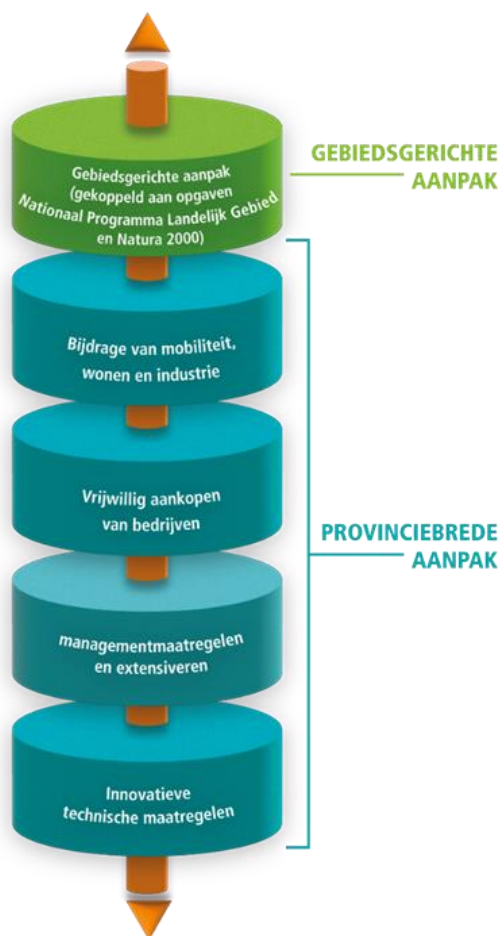
bijdragen aan onze opgave. Onze aanpak in het DPLG krijgt verder vorm vanuit de wijze waarop we aan de stikstofdoelen in de landbouw werken. Dan ontstaat op hoofdlijnen de volgende aanpak.



Figuur Emissiereductie op basis van de hier verwoorde aanpak (eindjaar 2035, cijfers afgerond op tientallen).

Generieke aanpak

Het Rijk heeft in het kader van de stikstofaanpak een aantal algemeen – generiek – geldende maatregelen geïntroduceerd. Effecten van dit bestaande beleid kunnen we aftrekken van onze reductie-opgave voor stikstof. Het gaat dan bijvoorbeeld om het verdwijnen van de derogatie. Aanvullende maatregelen worden verwacht, zoals afspraken in het Landbouwakkoord. Hierboven zijn ze verdisconteerd in de pijlers ‘innovatie intensieve veehouderij’ en ‘innovatie en bedrijfsvoering overige veehouderij’. Ook voor andere opgaven worden generieke maatregelen overwogen, bijvoorbeeld rondom de klimaatopgave. Voor de klimaatopgave rekenen wij met een aandeel generieke maatregelen.



Provinciebrede aanpak – innovaties en managementmaatregelen

De Drentse aanpak stikstof bestaat, naast de rijksaanpak en de extra bijdragen uit andere sectoren, uit een provinciebreed deel en een gebiedsgericht deel. Provinciebreed heeft betrekking op maatregelen en instrumenten die locatieafhankelijk op Drentse veehouderijen kunnen worden genomen. We zetten in de eerste plaats in op juridisch houdbare innovaties en managementmaatregelen. Maatregelen moeten bij de bedrijfsvoering passen. De provincie werkt daarom vanuit de gedachte van sturing op doelen in plaats van op middelen. Denk aan technische innovaties op boerenbedrijven of managementmaatregelen zoals toediening van minder eiwitrijk voer aan dieren. Ook aankoop van bedrijven die aangeven dat ze willen stoppen, wordt locatieafhankelijk benaderd.

Gebiedsgerichte aanpak

Boven op de provinciebrede aanpak is voor stikstof gebiedsgericht maatwerk vanuit de provincie nodig, want op basis van onze doorrekeningen kunnen we met alleen innovatie en managementmaatregelen en het aankopen van stoppers onze reductie-opgave niet realiseren. De gebiedsgerichte aanpak heeft betrekking op reductie van stikstof in de nabijheid van stikstofgevoelige Natura 2000-gebieden. Het Rijk werkt aan een aanpak van piekbelasting. Die is gebiedsgericht, want gekoppeld aan die bedrijven die relatief de meeste uitstoot veroorzaken op nabijgelegen Natura 2000-gebieden. De stikstofreductie die het Rijk met aankoop van deze bedrijven realiseert, voor zover die niet wordt gebruikt om PAS-melders te legaliseren, kan worden afgetrokken van onze reductie-opgave. Vanuit de provincie kan het hier gaan om een extra inzet op innovatie en techniek, maar ook om gerichte aankopen op basis van vrijwilligheid. In de gebiedsgerichte aanpak wordt aangesloten bij de fysieke en inrichtingsmaatregelen voor water-, klimaat- en natuuropgaven in die gebieden.

Omdat we een groot deel van de opgave provinciebreed benaderen, is de gebiedsgerichte aanpak stikstof uitsluitend van toepassing op de vijf deelgebieden waar Natura 2000-gebieden liggen. In de drie deelgebieden waar geen Natura 2000-gebieden liggen (Reest, Nieuwe Drostendiep en Hunze en Monden) wordt dus geen extra stikstofopgave in het gebiedsproces opgenomen.

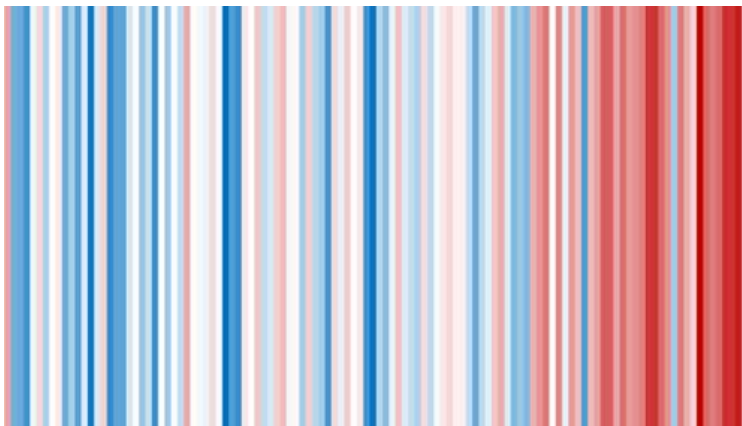
Communicerende vaten

De generieke, provinciebrede en gebiedsgerichte aanpak voor de reductie-opgave stikstof zijn te beschouwen als communicerende vaten: hoe meer generiek en provinciebreed wordt gedaan, hoe kleiner de opgave in gebieden is.

5.5. KLIMAAT

Klimaatverandering heeft verschillende oorzaken. De eerste belangrijke oorzaak is de verbranding van fossiele brandstoffen zoals gas, olie en steenkool. Daarbij worden grote hoeveelheden van het broeikasgas CO₂ uitgestoten in de atmosfeer. Andere broeikasgassen die worden uitgestoten, zijn methaan en lachgas. Zij komen voornamelijk vrij in de intensieve landbouw. De gassen laten wel zonnestraling door naar het aardoppervlak, maar houden terugkerende straling tegen. Het gevolg is opwarming van de aarde.

Drenthe ondervindt op allerlei manieren de effecten van klimaatverandering. Door klimaatverandering kan het tegelijkertijd natter, heter en droger worden. Dat klinkt tegenstrijdig, maar dat komt doordat het weer grilliger wordt. Hieronder beschrijven we, met gebruikmaking van het KNMI-weerstation in Eelde als bron, de belangrijkste directe effecten van klimaatverandering.



Figuur: de gemiddelde jaartemperatuur bij Eelde 2006 – 2021.

De streepjescode laat de gemiddelde jaartemperatuur in het KNMI-weerstation in Eelde zien voor de periode 1906-2021. Blauwe strepen zijn koude jaren, rode strepen zijn warme jaren. Wat opvalt, is dat met name in de laatste 20 jaar vrijwel alle jaren warmer of veel warmer zijn dan gemiddeld.

Winter

In de winter nemen de meerdaagse natte periodes toe en valt er meer neerslag. Als gevolg hiervan nemen ook de hoogste grondwaterstanden toe. Dat gebeurt vooral op plekken waar regenwater gemakkelijk in de bodem infiltreert. Op gronden met een slecht doorlatende laag, zoals keileem, leidt dit vaker tot plassen op het maaiveld.

Zomer

In de zomer zijn vaker extreme buien mogelijk. De buien die in het huidige klimaat vallen, zijn al heviger dan in de vorige eeuw. Ze kunnen nog een stuk heviger worden en vaker voorkomen. Zo moeten we er rekening mee houden dat in 2050 een extreme bui van 70 mm/uur twee keer zo vaak voorkomt als in het huidige klimaat. Door hevige buien nemen ook de beekafvoeren sterk toe en overstromen de beekdalen.

Het wordt droger

In de afgelopen jaren zagen we veel droge zomers. Deze gemiddeld droge zomers kunnen goed samengaan met lokaal soms zeer hevige neerslag. De grilligheid van de neerslag neemt toe. In combinatie met toenemende verdamping zorgt dit ervoor dat drogere omstandigheden vaker voorkomen. Dat kan een daling van de laagste grondwaterstanden in de zomer met zich meebrengen, tot zelfs droogval in gebieden waar geen water kan worden aangevoerd.

Het wordt warmer

De temperatuur is landelijk in de afgelopen drie decennia toegenomen met gemiddeld 1,1 °C. Dat is ruim twee keer zoveel als de toename van de wereldgemiddelde temperatuur in dezelfde periode. Sinds het begin van de metingen in 1901 is de jaartemperatuur met ruim 2 °C toegenomen.

Mildere winters

De koudste winterdag per jaar neemt in Eelde af van -11 °C naar -8,8 tot -5,4 °C in 2050, afhankelijk van de mate van klimaatverandering. Een gevolg van minder kou in de winter is dat het vroeger in het voorjaar opwarmt en dat het groeiseizoen langer wordt. Of dit gunstig is voor landbouw, is overigens de vraag; nattere omstandigheden kunnen juist tot minder gunstige omstandigheden leiden.

Hete zomers

Het aantal tropische dagen met een maximumtemperatuur boven 30 °C stijgt van circa vier dagen nu naar zes tot tien dagen in 2050, afhankelijk van de mate van klimaatverandering. De verwachting is dat de temperaturen bij extreme hitte sneller stijgen dan de gemiddelde temperatuurstijging.

Impact van klimaatverandering op landbouw

De belangrijkste gevolgen van klimaatverandering voor landbouw zijn:

- Droogte leidt tot afname van de zoetwaterbeschikbaarheid, met oogstschade als gevolg.
- Het organische-stofgehalte kan door extra biologische afbraak en winderosie afnemen.
- Hogere temperaturen kunnen nadelig zijn voor het vee, leiden tot meer plagen en ziekten, maar ook leiden tot hogere gewasopbrengsten dankzij een langer groeiseizoen.
- Periodes met extreme neerslag brengen gewasschade en verdichting van de bodem met zich mee.

Impact van klimaatverandering op natuur

Veel invloeden die klimaatverandering op natuur heeft, verlopen via zogeheten sleutelfactoren. Dat zijn factoren die bepalen of leefgemeenschappen en soorten goed functioneren en gedijen. Denk aan schaalgrootte, de mate waarin natuurgebieden met elkaar zijn verbonden en de rijkdom aan soorten. Door klimaatverandering, in het bijzonder door weersextremen, neemt de druk op de sleutelfactoren toe. De belangrijkste effecten van klimaatverandering op natuur:

- Droogte leidt tot verlies van soorten en verschuivingen van ecosystemen.

- Verandering van de waterhuishouding en de chemische samenstelling van de bodem.
- Droogval van beken, vennen en andere wateren.
- De kwaliteit van oppervlaktewater kan door zowel droogte als extreme neerslag achteruitgaan.

Klimaatimpactanalyse voor Drenthe

Met een zogenoemde klimaatimpactanalyse is op basis van specifieke bodemkenmerken voor heel Drenthe de klimaatbestendigheid bepaald. Deze analyse laat zien waar in het Drentse landschap plekken liggen die goed tegen droogte en wateroverlast kunnen en plekken die juist heel kwetsbaar zijn. De analyse helpt bovendien bij het aanwijzen van locaties waar het kansrijk is om ze met maatregelen klimaatbestendiger te maken. Deze informatie is belangrijke input voor de gebiedsprocessen in het kader van het DPLG.

Drents beleid

Internationaal zijn afspraken gemaakt om de negatieve effecten van klimaatverandering tegen te gaan en klimaatverandering te helpen voorkomen. In Nederland worden die afspraken nagekomen via het Klimaatakkoord, het Deltaplan Ruimtelijke Adaptatie en het Bestuursakkoord Klimaatadaptatie. Het gaat hierbij om klimaatmitigatie (voorkomen van klimaatverandering) en klimaatadaptatie (omgaan met de gevolgen van klimaatverandering). Het beleid voor Drenthe t.a.v. klimaatadaptatie is vastgelegd in de Nota Klimaatadaptatie Drenthe. Daarin staat beschreven wat de provincie doet om zich aan de klimaatverandering aan te passen: klimaatadaptatie.

Methaan

Door het reduceren van stikstof, wordt tegelijk bijgedragen aan klimaatdoelen. Stikstof is weliswaar geen broeikasgas, maar boerderijdieren stoten ook methaan uit, en dat is schadelijker voor het klimaat dan CO₂. In het Klimaatakkoord zijn per sector, aan zogenoemde Klimaattafels, afspraken gemaakt over hoe we tot minder uitstoot van broeikasgassen komen. Elke provincie heeft voor landbouw en landgebruik een te behalen reductieopgave toebedeeld gekregen. De opgave voor Drenthe bedraagt 0,3 Mton CO₂-equivalenten, waarvan een groot deel moet worden behaald in de veehouderij door reductie van methaan. De opgave van 0,3 Mton zal vanwege generiek beleid (beleid vanuit het Rijk) kleiner worden. Methaan is een sterk broeikasgas dat vooral door herkauwers – koeien, schapen en geiten – wordt uitgestoten, en in mindere mate ook door varkens. Technische en managementmaatregelen en vermindering van het aantal dieren zijn nodig om tot minder methaanemissie te komen. In Drenthe willen we deze opgave zoveel mogelijk laten meelopen met de stikstofopgave.

5.6. LANDBOUW

Op zo'n zeventig procent van het oppervlak van Drenthe wordt landbouw bedreven. Drenthe telt zo'n 2.700 agrarische bedrijven (november 2022), vooral melkveehouderij en akkerbouw. De landbouw zorgt op zijn beurt voor werkgelegenheid en omzet in andere sectoren. Denk bijvoorbeeld aan voerleveranciers, transport van vee, melk en geogoste gewassen, detailhandel, installatietechniek, bouw, machinerie en zakelijke diensten. Voedselproductie is en blijft de belangrijkste functie van de landbouw. Daarnaast is de landbouw van oudsher medevormgever en beheerder van het Drentse cultuurlandschap en een pijler onder de sociale samenhang en leefbaarheid in de dorpen.

De brede betekenis die de sector heeft, is het vertrekpunt voor de toekomst. Een toekomst, waarin de samenleving – waartoe de landbouw zelf natuurlijk ook behoort – van de sector vraagt om een wezenlijke bijdrage te leveren aan het oplossen van grote maatschappelijke opgaven. Landbouw is nauw verbonden met alle vraagstukken die in de Drentse uitwerking van het NPLG aan de orde zijn: water, bodem, natuur, stikstof, klimaat, landschap en ruimtelijke

kwaliteit, leefbaarheid en sociaal-economische ontwikkeling. In 5.7 wordt nader ingegaan op de sociaal-economische impact van de landbouwtransitie en de wijze waarop Drenthe daarmee om wil gaan.

Sleutelrol

Voor landbouw is een sleutelrol weggelegd in het bieden van oplossingen. De sector kan – in veel gevallen als geen ander – bijdragen aan versterking van biodiversiteit, een gezonde bodem, een robuust watersysteem, een gezonde leefomgeving voor mens en dier, de regionale economie en behoud en ontwikkeling van landschap en culturele identiteit.

Ontwikkelperspectief

Een duidelijk ontwikkelperspectief voor landbouwgebieden en -bedrijven is nodig om te zorgen dat de sector al die goede dingen kan doen. Dat vraagt om bedrijven die krachtig genoeg zijn én blijven om de omslag naar duurzame landbouw te kunnen maken. De provincie Drenthe maakt zich daar sterk voor. In Drenthe vinden we dat toekomstgerichte landbouw een opgave naast de andere opgaven is; niet het sluitstuk ervan.

Samenwerking

De lijnen tussen provincie en sector zijn kort. Al jaren werken provincie en groepen van boeren samen in programma's en projecten gericht op kringlooplandbouw, uitwisseling en vergroting van kennis, het testen van innovatieve methodes en vermindering van ongewenste uitstoot en middelengebruik. Zeker nu er steeds meer en steeds ingewikkelder wet- en regelgeving en vraagstukken op het bord van de ondernemers – veelal eenmansbedrijven of kleine maatschappen – komen, is het belangrijk dat wij als overheid proberen om het logisch, overzichtelijk en behapbaar te houden.

Zelf kiezen

In de komende tijd liggen er keuzes voor, ook ten aanzien van de landbouw. Wat, waar en hoe boeren kunnen produceren in de toekomst, verschilt per gebied. Sterk bepalend zijn bijvoorbeeld het streven naar een robuust water- en bodemsysteem en de aard en omvang van doelen voor natuur, water en klimaat. Past een bedrijfstype daarbij? Draagt het daartoe bij? Voor veel bedrijven brengt dit een omslag met zich mee. Het is belangrijk dat boeren zelf de keuze kunnen maken, zoals ze ook in het verleden hebben gedaan, voor:

1. Doorontwikkelen naar hoogtechnologisch open of gesloten bedrijven of extensieve bedrijfsvoering.
2. Omschakelen naar bijvoorbeeld biologisch, natuurinclusief of multifunctioneel (combinatie met bijvoorbeeld zorg, recreatie of streekwinkel).
3. Verplaatsen (in combinatie met 1 of 2).
4. Stoppen/ afbouwen.

En als het doorontwikkelen of omschakelen wordt, is het belangrijk dat dit in een richting gebeurt die bij de boer past, aansluit bij de opgaven in het gebied en die economisch volhoudbaar is. De landbouw kan een belangrijke rol vervullen bij de aanpak van gebiedsopgaven, mits sprake is van een aantrekkelijk verdienmodel.

Lange termijn

Om verstandige (investerings)beslissingen voor de toekomst te kunnen nemen, moeten boeren weten waar zij aan toe zijn; nu en in de toekomst. Zij hebben behoefte aan een bepaalde mate van zekerheid voor een langere periode. Het is bijvoorbeeld belangrijk dat innovaties die zij toepassen juridisch worden geborgd, dat zij meerjarige contracten kunnen sluiten en dat zij ervan op aan kunnen dat natuur-en milieudoelen voor langere tijd ongewijzigd

blijven. Zij – of hun opvolgers – moeten niet binnen afzienbare tijd met ontwikkelingen worden geconfronteerd die ertoe leiden dat hun bedrijf op slot komt te staan.

Kpi-systematiek

Daarnaast vragen boeren om heldere doelen en richtlijnen en een financiële beloning die recht doet aan de inspanning en het maatschappelijk resultaat. Het past beter bij ondernemers om te sturen op doelen dan dat zij maatregelen krijgen opgelegd. Hun oproep: vertel ons wát we moeten bereiken, niet hóe we dat moeten doen. Veel opgaven landen op het boerenerf. De huidige wet- en regelgeving is complex, sterk versnipperd en sluit vaak niet aan bij de landbouwpraktijk. Daardoor wordt de zo noodzakelijke landbouwtransitie niet gestimuleerd, maar eerder belemmerd. Het realiseren van alle doelen, dus stikstof-, natuur-, water- en klimaatdoelen, vraagt om een geïntegreerde aanpak. De kpi-systematiek (zie ook paragraaf 5.1) zoals die nu in Drenthe is ontwikkeld voor de melkveehouderij, is daarvoor een goede basis. Dit willen we laten aansluiten op de doelsturing via de kpi-systematiek in het DPLG. De kpi-aanpak heeft de potentie om bijdrage leveren aan de landbouwtransitie en de opgaven in het landelijk gebied. Daarvoor is het wel van belang dat deze systematiek uiteindelijk landelijk wordt ingevoerd. Daarbij kunnen op gebiedsniveau andere accenten worden gelegd via gebiedsspecifieke streefwaarden. Een belangrijke kwestie is nog wel de wijze waarop de resultaten, zoals de gerealiseerde stikstofreductie, juridisch kunnen worden geborgd. De uitdaging is om de streefwaarden uiteindelijk normerend te laten zijn en daar stapsgewijs in een transitieperiode naar toe te werken met behulp van beloningsregelingen. Op dit moment vinden diverse onderzoeken plaats rondom de kpi-aanpak.

[kadertekst]

Onderzoeken

Onderstaande onderzoeken kunnen bijdragen aan de nadere invulling van doelsturing in Drenthe:

- Een heldere basisuitleg over de kpi-aanpak: ‘Integraal sturen op doelen voor duurzame landbouw via KPI’s – WUR’ – Van Doorn en Reijs 2023. De conceptset van kpi’s die LNV voorstelt heeft een iets andere inkleuring in Drenthe. Het verschil zit met name in de (bodem-)kpi’s die van invloed zijn op de vele samenwerkingen die in Drenthe bestaan tussen melkveehouders en akkerbouwers waarin sprake is van gemengd grondgebruik.
- Erisman, Backes en De Vries (11 april 2023) pleiten voor doelsturing in hun essay voor minister Van der Wal, hoofdstuk 4: <https://www.aanpakstikstof.nl/actueel/nieuws/2023/04/13/wetenschappelijk-essay-voor-verkenning-alternatief-kdw>
- Een vertaling van landelijk doelen naar doelen per bedrijf ‘Eerlijk stimuleren, afrekenen en belonen van boeren voor een duurzame landbouw – WUR’ Ros, De Vries, Jongeneel, Van Ittersum, 12 april 2023.

[einde kadertekst]

Gemengd grondgebruik

Een oude Drentse landbouwpraktijk die goed bij de kpi-systematiek past, is die van het gemengd grondgebruik op hoge zandgronden. Akkerbouwers en veehouders ruilen om de zoveel tijd hun gronden, zodat daar afwisselend teelt van akkerbouw- en veehouderijgewassen plaatsvindt. Zo voorkomen zij dat schrale zandgronden uitgeput raken. Deze praktijk vindt in Drenthe al heel lang plaats, ver voordat het woord ‘kringlooplandbouw’ was uitgevonden.

Uitwerking in gebiedsgerichte aanpak

Als provincie willen we samen met de sector zien te komen tot een aanpak die past bij het ondernemerschap en de individuele bedrijfspraktijk en die toewerkt naar het behalen van wettelijke doelen en provinciale ambities. In gebiedsprocessen met alle betrokken partijen en bij boeren aan de keukentafel werken we dat nader uit. De kpi-

systematiek zou bijvoorbeeld op gebiedscondities en -opgaven kunnen worden afgestemd. Ook zaken als agrarisch natuurbeheer en stikstofaanpak laten zich op gebiedsniveau beschouwen.

[kadertekst]

AgroAgenda Noord-Nederland

De AgroAgenda Noord-Nederland is een samenwerkingsplatform van partijen in de agroketen (afnemers, leveranciers en dienstverleners), primaire landbouw, overheden, terreinbeheerders, milieufederaties en kennisinstellingen. In 2018 hebben zij samen een richting voor de toekomst van de landbouw geformuleerd. Dit zogeheten Kwaliteitsbeeld 'Top-voedsel uit een rijk landschap' beschrijft in acht kwaliteiten de doelen voor 2030:

- Ruimte, meer diversiteit in primaire bedrijven, landschappen, biodiversiteit, markten, ketens.
- Schone lucht, schoon water, vruchtbare bodem.
- Verbonden met de samenleving.
- Rijk cultuurlandschap.
- Vitale primaire bedrijven.
- Vitale ketens.
- Vitaal platteland.
- Vitale natuur.

Op de in april door de provincie Drenthe georganiseerde hackathon is dit Kwaliteitsbeeld besproken. Veel deelnemers onderschreven de gewenste richting en gaven aan dat aanvullingen op het gebied van klimaat en waterbeschikbaarheid gewenst zijn. Het is waardevol dat we in de noordelijke provincies via de AgroAgenda samen optrekken in een breed platform en dat we samen tot dit Kwaliteitsbeeld zijn gekomen. Het Kwaliteitsbeeld is een dynamisch document; in gezamenlijke afstemming kan het worden bijgesteld of aangescherpt. Het Kwaliteitsbeeld biedt tevens een onderlegger voor de nadere uitwerking van het DPLG. Het is geen blauwdruk – maatwerk is gewenst – maar het voorziet wel in een handvat.

[einde kadertekst]

5.7. SOCIAAL-ECONOMISCH PERSPECTIEF

Aan het opstellen van provinciale gebiedsprogramma's verbindt het kabinet de voorwaarde dat goed wordt gekeken naar de sociaal-economische impact op het landelijk gebied, op de mensen die er wonen, werken, opgroeien en recreëren. In het kader van dit DPLG denken we in Drenthe in de eerste plaats aan de landbouwsector. De opgaven voor natuur en stikstof, water en klimaat zijn fors en voor het belangrijkste deel verbonden met de grond en bedrijfsvoering van boeren. Wetend dat 10% van de noordelijke economie is gerelateerd aan landbouw, verwachten we dat het DPLG van grote invloed is op de werkgelegenheid, de inkomsten, het soort producten en diensten waar de plattelandseconomie op drijft en de aard en samenstelling van ketens van boer tot bord.

In Drenthe denken we aan de boer die op de huidige locatie wil blijven doorboeren, de boer die wil blijven produceren voor de wereldmarkt, de boer die openstaat voor een goed begeleide transitie naar een nog duurzamer bedrijfsmodel en de boer die – al dan niet op termijn – wil stoppen. Elke boer heeft zijn of haar eigen verhaal en de verschillende opgaven zullen het boerenbedrijf op verschillende manieren raken. De provincie Drenthe wil vraaggericht inspelen op wat boeren nodig hebben, welke richting dan ook hun voorkeur heeft. Het zal per deelgebied verschillen hoe opgaven precies uitpakken.

Landbouw en andere sectoren

De rijksopgaven op het gebied van natuur, klimaat, water en bodem hebben niet alleen impact op de landbouw, maar eveneens op andere economische en maatschappelijke sectoren in Drenthe. Ook die willen we perspectief bieden. Ze zijn belangrijk voor het op peil houden van de werkgelegenheid, het voorzieningenniveau en de leefbaarheid. Het bieden van sociaal-economisch perspectief in het landelijk gebied is een van de pijlers van het DPLG. In de uitwerking van het gebiedsprogramma werken we vanuit de sociaal-economische pijler aan perspectief en kansen voor Drenten die in het landelijk gebied ondernemen, wonen, werken en recreëren. Vanuit een brede aanpak bouwen we aan brede welvaart. Het bieden van sociaal-economisch perspectief is voorwaarde voor het verkrijgen van maatschappelijk draagvlak voor de uitvoering van de doelen uit het NPLG.

Brede welvaart

Om sociaal-economische ontwikkelingen en leefbaarheid te duiden, wordt tegenwoordig de term ‘brede welvaart’ gebruikt. Onder brede welvaart verstaan we de kwaliteit van leven in het hier en nu en de mate waarin de huidige welvaart ten koste gaat van die van latere generaties of die van mensen elders in de wereld (CBS). Uit de brede welvaart-monitor van Drenthe blijkt dat we hoog scoren op sociale aspecten: inwoners zijn relatief gelukkig, tevreden over hun eigen gezondheid, hun leefomgeving, hun gevoel van veiligheid en de naoberschap (Trendbureau Drenthe, 2021). Tegelijkertijd hebben we te maken met verschillende sociaal-economische uitdagingen zoals krimp, vergrijzing en een relatief lage economische groei. Ook het mobiliteitsvraagstuk is onderdeel van de brede welvaartsdiscussie en de duurzaamheidsopgave. In het Deltaplan voor Noordelijk Nederland is een duidelijke relatie aangetoond tussen het belang van wonen, werken, mobiliteit en brede welvaart. Hoe zorgen we ervoor dat niet de laatste bus uit het dorp verdwijnt? Hoe zorgen we ervoor dat de jeugd wel onderwijs kan blijven volgen en dat ook werkgevers in Drenthe jong talent kunnen aantrekken? Bovendien willen we de mobiliteit vergroenen, zowel qua gedrag als infra. Dit kunnen we niet alleen, dit moeten we doen samen met de markt, onze vervoerders, mede-wegbeheerders, inwoners en andere beleidsterreinen. Het DPLG is er mede op gericht dat alde uitdagingen aan te pakken en een duurzame, leefbare en economisch gezonde plattelandsgemeenschap te behouden of te creëren.

Drenthe over twintig, dertig jaar

Kijken we vooruit en denken we aan de doelen waartoe dit meerjarenprogramma wordt opgetuigd, dan moet het DPLG over een jaar of twintig, dertig op allerlei fronten tot verbetering hebben geleid. Niet alleen voor de Drentse landbouw, maar voor de hele samenleving, de leefbaarheid in de hele provincie. Schone lucht, grote soortenrijkdom, een gezonde bodem, voldoende en schoon water voor alle watergebruikers, een klimaatbestendig water-, bodem- en natuursysteem, kansen voor recreatieve ontwikkelingen, een goede ontsluiting van het landelijk gebied en een nog altijd herkenbaar en afwisselend Drents landschap, waarin ook de opgaven voor energietransitie en woningbouw een goede plek hebben gekregen. Dit is waar we naartoe willen én kunnen, maar er is nog een lange weg te gaan.

Evenwichtige sociaal-economische ontwikkeling

Drenthe streeft naar evenwichtige sociaal-economische ontwikkeling van het landelijk gebied, waarbij er oog is voor zowel economische als sociale en culturele aspecten. Dit betekent onder andere dat we inzetten op behoud van voorzieningen zoals scholen en winkels, ondersteuning van kleinschalige bedrijvigheid en het stimuleren van samenwerking tussen verschillende sectoren en gemeenschappen in het landelijk gebied.

We zien hierbij onder andere de volgende thema's die hierbij van belang zijn :

- Economische vitaliteit (vestigingsklimaat, innovatiestimulering, vrijetijdseconomie en bedrijfsomschakeling)
- Kwaliteit woon- en leefgebieden

- Onderwijskwaliteit en toegang arbeidsmarkt
- Bereikbare bovenlokale voorzieningen
- Beschikbare en kwalitatief goede zorg
- Gezondheid en vitaliteit door sport en bewegen

Bedrijven in Drenthe

De Drentse economie kenmerkt zich door veel (klein) midden- en kleinbedrijf (mkb). Drenthe heeft in vergelijking met de rest van Nederland minder hoogopgeleiden in de beroepsbevolking en verhoudingsgewijs juist veel mensen met een middelbaar onderwijsniveau. De grote bedrijven in Drenthe zijn veelal productievestigingen waar geen research & development plaatsvindt. De beëindiging van de aardgaswinning in Groningen heeft grote impact op de Drentse economie.

Toerisme en recreatie: kansen voor slimme combinaties

Drenthe is een aantrekkelijke provincie om te wonen, te werken en te recreëren. De toerisme- en recreatiesector levert een grote bijdrage aan geluk, welzijn en gezondheid en is economisch van groot belang. Circa één op de vijftien banen in Drenthe is direct of indirect verbonden aan de sector. Bezoekers geven geld uit en dragen bij aan (behoud van) het voorzieningenniveau in het landelijk gebied. Het provinciaal beleid is erop gericht dat elke Drent profiteert van toerisme en recreatie en dat zorgvuldig wordt omgegaan met ‘bestemming Drenthe’ (Perspectief op bestemming Drenthe 2030). Natuur en landschappen vormen de schatkist voor de toeristische ondernemer. We streven ernaar de positieve impact van toerisme en recreatie op de brede welvaart optimaal te benutten. In de gebiedsuitwerkingen van het DPLG streven we naar slimme combinaties tussen de sector en de opgaven in het landelijk gebied. Dat kan bijdragen aan vergroting van de kwaliteit van de leefomgeving en de belevingskwaliteit voor inwoners en bezoekers. Bij herstel van natuur en oorspronkelijke landschapselementen ontstaan bijvoorbeeld kansen voor recreatieve routes of natuurinclusieve recreatiebedrijven. Recreatiegebieden kunnen een rol spelen bij het vasthouden van water en vastlegging van CO₂. Ook kunnen toerisme en recreatie – deels of aanvullend – een alternatief verdienmodel vormen voor agrarische bedrijven.

Elke regio telt

Het in maart 2023 verschenen rapport ‘Elke regio telt!’ constateert dat de ongelijkheid tussen regio’s in Nederland de laatste jaren is toegenomen. In de regio’s buiten de economische kerngebieden (Randstad, regio Eindhoven) hebben mensen minder kans om een passende baan te vinden, om onderwijs te volgen op een goed bereikbare locatie en om gezond oud te worden. Grote investeringen in de ruimtelijk-economische en sociaal-economische structuur concentreren zich al decennialang vooral in economisch krachtige regio’s. De achterliggende aanname is dat deze sterke regio’s de rest mee omhoog trekken. Het tegenovergestelde blijkt waar. Er is sprake van een zogenoemde neerwaartse spiraal van verschraling en de leefbaarheid komt onder druk te staan. Het ontbreekt daarbij aan gerichte investeringen in structurele oplossingen en kansen op basis van een samenhangende toekomstgerichte visie op regionale ontwikkeling van brede welvaart. Dit onderstreept nog eens extra de noodzaak voor een solide sociaal-economische pijler in het DPLG en vraagt beleidsmatige en financiële inzet vanuit het Rijk.

Drents naoberschap

Drenthe kent een rijke naoberschapstraditie met veel initiatieffkracht. Bijna de helft van de inwoners doet vrijwilligerswerk en inwoners nemen vaak deel aan buurtactiviteiten. De sociale contacten met vrienden, familie en buurtgenoten worden hooggewaardeerd (Trendbureau Drenthe, 2022). Burgerinitiatief is volop aanwezig en van grote meerwaarde voor de leefbaarheid in Drenthe. Het draagt bij aan sociale cohesie en voorziet in activiteiten die

voor inwoners belangrijk en prettig zijn, zoals een schoonmaakactie, boodschappendienst, realiseren van zorgloketten, ontmoetingsruimtes of het starten van een moestuin. Naoberschap is echter niet vanzelfsprekend, want door de vergrijzing daalt het aandeel vrijwilligers in Drenthe. Ontwikkelingen als de corona-, stikstof- en energiecrisis hebben bovendien hun weerslag op het onderling vertrouwen en brengen polarisatie en ongelijkheid in de samenleving met zich mee. Dit geldt met name in dorpen en wijken waar de ruimtes en sociale activiteiten van buurthuizen en sport- en culturele verenigingen al onder druk staan. Sommige groepen zijn harder door deze ontwikkelingen geraakt, met het risico dat zij zich niet gehoord of zelfs buitengesloten voelen (Trendbureau Drenthe, 2022).

Kansenongelijkheid verkleinen

Waar je opgroeit en woont, is sterk bepalend voor je kansen op goed werk, je bestaanszekerheid en je gezondheid. Betaald werk is doorgaans de beste manier om uit de armoede te raken, maar dit gaat niet altijd op: 2.500 Drentse huishoudens leven in armoede ondanks betaald werk. Dit betekent dat één op de vijf Drentse huishoudens in armoede leeft. Kansenongelijkheid hangt met veel factoren samen: sociaal-economische achtergrond, de plek waar je woont, aansluiting op de arbeidsmarkt, gezondheid, opeenstapeling van belemmeringen in het leven (Kinderombudsman, 2022; SER, 2021). Een op de vijf volwassenen in Drenthe is bovendien laaggeletterd, wat neerkomt op 84.000 inwoners. Het is voor hen steeds lastiger om mee te doen in een taliger wordende samenleving en te voldoen aan de hogere eisen die werkgevers stellen aan basis- en digitale vaardigheden. Tegen deze achtergrond neemt, net als in de rest in Nederland, de kansenongelijkheid toe: de kloof tussen werk en geen werk, rijk en arm, gezond en ongezond is steeds groter (Trendbureau Drenthe, 2022). Dit is niet alleen nadelig voor de levenskwaliteit van inwoners, maar ook voor het vertrouwen in instituties en het betekent dat doorgaans een groter beroep op sociale voorzieningen, zoals een uitkering, wordt gedaan. Net als elders, voelen Drenten in een achterstandspositie zich minder gehoord en is hun vertrouwen in instituties en de overheid afgenomen.

Erfgoed

Ons cultuurhistorisch en ruimtelijk erfgoed is een belangrijke inspiratiebron voor de sociaal-economische ontwikkeling in Drenthe. Er is veel kennis beschikbaar over de ontwikkeling van monumenten en landschap. Denk aan hunebedden, boermarkes, middeleeuwen, veenontginningen en Koloniën van Weldadigheid, maar ook recentere ontwikkelingen zoals jonge ontginnings- en ruilverkavelingslandschappen, wederopbouwarchitectuur- en stedenbouw en Post-65 erfgoed (gebouwde omgeving uit periode 1965-1990). In de gebiedsgerichte aanpak van het DPLG hebben we oog voor deze ontwikkelingen en de culturele eigenheid van de regio's. Hierbij houden we rekening met de verplichtingen die we zijn aangegaan, bijvoorbeeld de internationale verdragsverplichting om de uitzonderlijke en universele waarde van het wereldwijd unieke landbouwlandschap van de Koloniën van Weldadigheid Veenhuizen en Frederiksoord-Wilhelminaoord in stand te houden.

Kunst en cultuur

Kunst en cultuur zijn van belang voor de leefbaarheid in het landelijk gebied. Het gaat dan bijvoorbeeld om talenten die zich in Drenthe verder willen ontwikkelen, inwoners die zelf kunst beoefenen, vrijwilligers die zich inzetten voor cultuur en erfgoed, cultuureducatie op school of de toegankelijkheid van bibliotheken, musea en theaters. We vinden het belangrijk dat iedereen toegang heeft tot kunst en cultuur. Daarnaast draagt een goed cultureel aanbod bij aan de aantrekkelijkheid van onze provincie voor recreanten en toeristen.

Inspiratiebron

Onze historie, inwoners, natuur, steden en dorpen zijn een inspiratiebron voor kunstenaars. Denk aan grote projecten als Het Pauperparadijs (over de Koloniën van Weldadigheid), Mammoet (over de hunebedbouwers), Boer Koekoek

(boerenopstanden), Van Gogh in Drenthe en Menyala in het Drents Museum (Molukse geschiedenis). Grote bepalende momenten in de Drentse geschiedenis leiden tot nieuwe culturele uitingen, die samen met onze inwoners worden vormgegeven. De ontwikkeling die het landelijk gebied gaat doormaken, leent zich bij uitstek voor nieuwe uitingen van kunst en cultuur.

De aanpak

De sociaal-economische pijler levert een belangrijke bijdrage aan de gebiedsgerichte uitwerking van het DPLG. De komende tijd werken we dat samen met mensen in de gebieden verder uit. Dat vraagt om interactie tussen de verschillende doelen en opgaven in de gebieden en maatwerk per gebied. We benutten bestaande samenwerkingsverbanden en zoeken synergie met lopende sociaal-economische programma's. Vanuit het Transitiefonds van het NPLG zijn beperkt financiële middelen voor de sociaal-economische component beschikbaar.

6. VERANTWOORDELIJKHEDEN, ORGANISATIE EN UITVOERING, GROND

Meerdere partijen in het landelijk gebied werken samen aan het DPLG. De provincie en de waterschappen dragen daarbij specifieke verantwoordelijkheden richting Rijk en Europa. Die beschrijven we hieronder, evenals de wijze waarop we de realisatie van opgaven organiseren en uitvoeren.

6.1. VERANTWOORDELIJKHEDEN

Provincie

De provincie is eindverantwoordelijk voor de natuuropgave in Drenthe; alle provincies hebben samen met het Rijk de handtekening onder het Natuurpact (2013) en het Programma Natuur (2021) gezet. Ook is de provincie verantwoordelijk voor de doelrealisatie van de Kaderrichtlijn Water (KRW) en voor de uitvoering van de KRW-maatregelen voor grondwaterlichamen. De provincie heeft de regie over de uitvoering van het DPLG met de bijbehorende doelen en maatregelenpakketten, evalueert de voortgang samen met de partners en draagt zorg voor periodieke actualisatie. De provincie faciliteert de processen van uitvoering met het beschikbaar stellen van ondersteuning vanuit haar uitvoeringsorganisatie Prolander. Voor de uitvoering van projecten in de acht deelgebieden heeft de provincie in een aantal deelgebieden opdracht gegeven aan adviescommissies, een bestuurscommissie en in een enkel geval via een waterschap. Uitvoering van de bestaande opgaven vanuit Natuurpact (o.a. NNN, KRW) loopt door.

Omdat de opgaven voor water, natuur, klimaat en landbouw groot en urgent zijn, valt er niet aan te ontkomen, dat doelen van bovenaf – Europa, Rijk, provincie – aan gebiedsprocessen worden meegegeven. Dat heeft er ook mee te maken dat het niet halen van een doel in één deelgebied vaak betekent dat een ander deelgebied een zwaarder doel zou krijgen ('waterbedeffect'). Onze overtuiging is evenwel dat realistische en uitvoerbare plannen alleen kunnen ontstaan wanneer die in balans met een beweging van onderaf tot stand komen. Gebiedsgerichte kennis, kunde en creativiteit van de mensen die in de streek wonen, werken en ontspannen is onontbeerlijk voor een goed (deel)gebiedsplan. Kern van de procesaanpak die we in Drenthe voorstaan, is daarom een constructieve vervlechting van beide beweegrichtingen.

Waterschappen

De waterschappen dragen zorg voor de uitvoering van maatregelen voor de KRW voor oppervlaktewaterlichamen waar zij verantwoordelijk voor zijn. De provincie en de waterschappen stellen de plannen op elkaar af, met als doel het uiterlijk in 2027 realiseren van de maatregelen. De maatregelen uit de KRW zijn vaak afhankelijk van de realisatie van de maatregelen in het NNN. Het is een gezamenlijke verantwoordelijkheid van provincie en waterschappen om de integrale opgave (natuur en KRW) te realiseren en te zorgen dat maatregelen worden uitgevoerd. Wanneer maatregelen niet kunnen worden uitgevoerd, zal gezamenlijk worden gezocht naar alternatieve maatregelen zodat beoogde effecten wel worden bereikt.

Gemeenten

Het belang van het NPLG voor gemeenten is evident. Een gemeente als Midden-Drenthe heeft te maken met acht Natura 2000-gebieden. Gemeenten hebben verschillende rollen rondom het DPLG. Gemeenten vertegenwoordigen hun inwoners in het proces van het DPLG. Zij vormen zo een schakel tussen provincie en de gebieden, ook in het kader van communicatie en participatie. Gemeenten hebben ook belang bij ruimte voor vergunningverlening, in relatie tot alle verdere opgaven die spelen in zowel het landelijk gebied als het meer stedelijke gebied. De verantwoordelijkheid van gemeenten ligt verder in het planologisch voorsorteren op maatregelen. Processen zijn

gebaat bij een vlotte procedure voor omgevingsplannen (per januari 2023 omgevingsplan, voorheen: bestemmingsplanwijzigingen). De start van het inrichtingswerk is ervan afhankelijk. Functiewijziging van landbouw naar natuur is voorwaarde voor inzet van instrumenten zoals SKNL en ruilprocessen. De gemeenten wordt gevraagd, voor zover dit geen inbreuk veroorzaakt op de rechtspositie van gebruikers en/of eigenaren, om tijdig voor te sorteren door de omgevingsplanwijziging naar natuur als onderdeel van de Natuurpactafspraken planologisch te regelen wanneer de uitvoerende partijen daarom verzoeken. Een andere rol die gemeenten bij uitstek vervullen, is die van het signaleren en in gebiedsprocessen inbrengen van koppelkansen. Het DPLG biedt uitgelezen kansen voor uiteenlopende vormen van plattelandontwikkeling. Daarnaast kunnen gemeenten eigen gronden inbrengen indien zulke gronden de sleutel zijn tot functiewijzigingen binnen de begrenzing van het NNN. Die bijdrage kan zowel indirect in een kavelruilproces worden geleverd als direct door de opgave zelf op te pakken.

6.2. ORGANISATIE EN UITVOERING

Binnen Gedeputeerde Staten is een gedeputeerde portefeuillehouder van het DPLG. Het programma wordt inhoudelijk en financieel aangestuurd door de programmamanager. De programmamanager, als opdrachtnemer van het programma, legt verantwoordelijkheid af aan de ambtelijk opdrachtgever. De programmamanager stuurt het programmateam aan dat bestaat uit verschillende medewerkers, waaronder programmaleiders en deelprogrammaleiders. Ook is de programmamanager ambtelijk opdrachtgever van de uitvoeringsorganisatie Prolander.

[kadertekst]

DE ACHT DEELGEBIEDEN VAN HET DPLG

Voor het DPLG is Drenthe ingedeeld in acht gebieden: Noordwest-Drenthe, Hunze en Monden, Drentsche Aa, Zuidoost-Drenthe, Nieuwe Drostendiep, Oude Diep, Reest en Zuidwest-Drenthe. Deze gebieden vormen landschappelijke eenheden. Dat wil zeggen dat zij qua ontstaans- en ontwikkelingsgeschiedenis, waterhuishouding, verschijning en soorten natuur een samenhangend geheel vormen.

De indeling komt voor een belangrijk deel overeen met de indeling in waterhuishoudkundige systemen die de provincie hanteert in het Waterhuishoudingsplan 1993. Waterhuishoudkundige systemen omvatten over het algemeen een beekstelsel, alle waterlopen die op dat beekstelsel afwateren en het grondwatersysteem dat daarmee samenhangt. Ingrepen in de waterhuishouding werken door in het hele systeem. Ook bij maatregelen om de waterkwaliteit te verbeteren, zoals vastgelegd voor de Europese Kaderrichtlijn Water, moet telkens naar het hele systeem worden gekeken.

De deelgebieden Drentsche Aa, Reest, Noordwest-Drenthe, Nieuwe Drostendiep en Oude Diep zijn zo begrensd dat ze het beekstelsel van bron tot uitmonding en alle daarop afwaterende gronden omvatten. Het deelgebied Hunze en Monden bestaat feitelijk uit twee gebieden: het beekdal van de Hunze met aan de westzijde de flank van de Hondsrug en de Drentse Monden. Dorpen als Gasselternijveenschemond en Drouwenermond verwijzen naar de moederdorpen op de Hondsrug. Het voor de veenontginning gegraven waterstelsel van wijken en monden is echter op het oostelijk gelegen Stadskanaal richting Groningen georiënteerd, en dus niet op de Hunze. In het deelgebied Zuidwest-Drenthe zijn meerdere beeksystemen te vinden. De waterhuishoudkundige, ecologische, landschappelijke en cultuurhistorische samenhang is zo groot dat het gebied zich door één bril laat bekijken. Zuidoost-Drenthe is overwegend veenkoloniaal landschap, met aan de randen beekdal en wegdorpenlandschap in veenontginningen. Het levend hoogveengebied Bargerveen is een belangrijke component in dit deelgebied.

Handhaving van de acht deelgebieden, zoals ze eerder voor uitvoering van het Programma Natuurlijk Platteland zijn vastgesteld, is behalve op grond van systemische argumenten ook vanuit juridisch en administratief oogpunt te verkiezen. Er is een omvangrijke bestuurlijke en organisatorische structuur aan gekoppeld die inmiddels behoorlijk geolied is. Wel worden huidige commissies beëindigd en worden nieuwe ingesteld, met nieuwe opgaven en een samenstelling die daarop aansluit. Voor de landbouwsector en vanuit breder sociaal-economisch perspectief is het van cruciaal belang dat de samenstelling van de commissies een goede afspiegeling van de nu voorliggende gebiedsopgaven is. Mocht straks in de praktijk van de gebiedsgerichte aanpak blijken dat organisatorische vorm en inhoud niet helemaal synchroon lopen, dat vraagstukken en oplossingsrichtingen zich tot over de grenslijnen van de deelgebieden uitstrekken, dan is het wenselijk dat dit organisatorisch flexibel kan worden opgevangen.

UNESCO Werelderfgoed

Voor de uitvoering van het DPLG blijven bestaande juridische kaders buiten het omgevingsrecht gewoon gelden als randvoorwaarde. In het bijzonder denken we aan de internationale verdragsverplichtingen die de provincie Drenthe heeft voor het beschermen van Werelderfgoed Koloniën van Weldadigheid, waarbinnen de provincie Drenthe de verantwoordelijkheid heeft om deze wereldwijd unieke landbouwlandschappen van armoedebestrijding in stand te houden. Het Rijk heeft de bijbehorende taken aan de provincie Drenthe, die 'siteholder' is, gedelegeerd. De taken zijn vastgelegd in het Managementplan voor de periode 2021-2031:

1. Beschermen van de Werelderfgoedwaarden
2. Uitdragen van de Werelderfgoedwaarden
3. Monitoren en rapporteren naar UNESCO

Wat betreft bescherming: ontwikkeling is mogelijk, maar de kenmerkende landschapselementen zoals grid (structuur wegen en waterwegen en verkaveling) en de bijzondere monumentale bebouwing en beplanting moet beschermd blijven en het gebied zal altijd landbouwgebied moeten blijven omdat het een landbouwkolonie is. Verandering van teelten past bij het experimentele karakter.

Wat betreft het uitdragen van de erfgoedwaarden: het is belangrijk dat de gebieden bezocht kunnen blijven worden. De ontwikkeling van duurzaam toerisme, educatie en evenementen is relevant. Denk aan een voorstelling als het Pauperparadijs (met zo'n 40.000 bezoekers per zomer) en andere voorstellingen.

Prolander

De provincies Drenthe en Groningen hebben bij de decentralisatie, waarbij de Dienst Landelijk Gebied door het Rijk werd opgeheven, in 2015 besloten tot oprichting van de gemeenschappelijke regeling Prolander. De centrale taak voor Prolander is inrichting van het landelijk gebied, uitvoering van grondtransacties en beheer van gronden ten behoeve van onder andere natuur, landbouw en wateropgaven. Jaarlijks sluit de provincie een prestatieovereenkomst met Prolander om invulling te geven aan de concreet te realiseren resultaten op het gebied van inrichting, regelingen en verwerving. Prolander krijgt op basis van de plannen in de prestatieovereenkomst geld van de provincie voor de uitvoering. Daarmee is Prolander voor het DPLG een belangrijke organisatie om de programmadoelen te kunnen realiseren. De provincie kan processen van uitvoering faciliteren met het beschikbaar stellen van ondersteuning vanuit haar uitvoeringsorganisatie Prolander.

6.3. GROND

Grond is vrijwel altijd de sleutel tot het in samenhang kunnen realiseren van opgaven in gebiedsprocessen van het DPLG. Of het nu gaat om verbindingen tussen natuurgebieden, landbouwkundige structuurverbetering, overgangszones tussen natuur en landbouw, extensivering van veehouderij of klimaatmaatregelen; allemaal maken

ze aanspraak op grond, bovendien van een passende kwaliteit en gelegen op een geschikte plek. En niet alleen voor DPLG-opgaven, maar ook voor andere maatschappelijke opgaven, zoals infrastructuur, energietransitie en woningbouw, is grond nodig.

Elke functieverandering van grond raakt al gauw aan bestaande gebruiks- en eigendomsrechten. Omdat de provincie bij dergelijke processen vaak een rol heeft of zelf partij is, en omdat de provincie de publieke zaak dient, is de provincie aan allerlei wetten, regels en normen gehouden; in de eerste plaats Europees en nationaal, maar deels ook toegespitst op de Drentse praktijk. Ook kan de provincie zich bij grondopgaven bedienen van een gevarieerd beleidsinstrumentarium. De kaders en instrumenten zijn naar aard en werking beschreven in de Nota Grondbeleid 2016-2021, die haar grondslag vindt in de provinciale Omgevingsvisie. Momenteel wordt gewerkt aan actualisatie van de nota.

Uiteenlopende grondkwesties

Grondbeleid is een middel om ruimtelijke, economische en maatschappelijke doelen te realiseren. Het beleid moet uitkomst bieden bij soms ingewikkelde kwesties. Ook bij de realisatie van de DPLG-opgaven gaan die voorbijkomen. Wat gebeurt er bijvoorbeeld met grond die vrijkomt als agrarische bedrijven stoppen; blijft dat in gebruik van de landbouw of zijn er redenen om het een andere bestemming te geven? Hoe verhoudt de grondprijs zich tot het jaarlijks opbrengend vermogen van het gewenste landbouwkundig gebruik? Wat als een private partij en de provincie allebei belang hebben bij hetzelfde stuk grond en de private partij ruim boven de getaxeerde waarde biedt? Of wat als het maatschappelijk belang is gediend met een andere bestemming van de grond dan die eigenaar van de grond voor ogen heeft? Het handelingskader hiervoor hebben we opgenomen in ons Grondbeleid (2016).

Beleidskaders

Deze voorbeelden maken duidelijk hoe gevoelig concrete grondkwesties kunnen zijn. Het gaat altijd om iemands grond. Zeker wanneer een overheidsorgaan als de provincie daarbij betrokken is, is een grote mate van zorgvuldigheid geboden. Het Grondbeleid geeft de kaders aan waarbinnen Gedeputeerde Staten moet handelen. De belangrijkste daarvan zijn:

- Marktconformiteit: aan- en verkoop van grond door de provincie mogen uitsluitend plaatsvinden tegen een waarde die is gebaseerd op een onafhankelijke taxatie. Het gaat om gemeenschapsgeld.
- Gelijkberechtiging: de provincie mag specifieke partijen niet zomaar een voordeel gunnen. Gelijkberechtiging betekent gelijke behandeling in gelijke situaties.
- Transparantie: de provincie is gehouden aan een open en transparant proces en volledige en eerlijke informatieverstrekking aan alle betrokkenen en belanghebbenden.
- Geen staatssteun: als de provincie financieel of anderszins steun verleent, mag geen sprake zijn van staatssteun. Daarvan is sprake als de provincie een selectief voordeel aan een marktpartij toekent en daarmee een gunstiger concurrentiepositie ten opzichte van andere marktpartijen in de hand werkt.
- Antispeculatie: de nieuwe eigenaar van een door de provincie verkocht stuk grond mag die grond niet gebruiken voor speculatie, maar alleen voor met de provincie overeengekomen doeleinden.

De beleidskaders hebben betrekking op bijvoorbeeld aan- en verkoop en ruiling van gronden door de provincie en op de instelling van een groundbank ten behoeve van kavelruilprocessen. Ook gaat het over de plicht tot bodemonderzoek en sanering van verontreinigde grond, over financiële regelingen voor bedrijfsverplaatsingen, subsidieregelingen en over het opstellen van grondstrategieplannen. De kaders gelden niet alleen voor de provincie, maar ook voor uitvoeringsorganisatie Prolander, bestuurscommissies en andere door Gedeputeerde Staten ingestelde commissies.

7. RUIMTELIJKE KWALITEIT

Vrijwel alle opgaven die Drenthe heeft, maken aanspraak op ruimte. Ruimte is een schaars goed, we kunnen Drenthe niet groter maken. Om ruimtevrage, ruimtegebruik en behoud van ruimtelijke kwaliteit in goede banen te leiden, hanteert de provincie het visiedocument Omgevingsvisie Drenthe. Allerlei beleidsthema's, zoals verkeer en vervoer, landbouw, water, milieu, bodem en ondergrond, erfgoed en energie, worden daar in samenhang in beschreven. Dit document is voor het laatst gedeeltelijk geactualiseerd in 2022. Een integrale herziening van het document is voorzien voor 2026.

Een voornaam uitgangspunt van de Omgevingsvisie is dat functies op geschikte plekken komen te liggen en dat Drenthe mooi blijft of zelfs mooier wordt. Behoud en versterking van ruimtelijke kwaliteit is ook voor het DPLG een belangrijke randvoorwaarde. De grote opgaven brengen een brede transitie van het landelijk gebied, het Drentse landschap, met zich mee. De impact op hoe we dat gaan beleven, inrichten en gebruiken zal groot zijn. Vrijwel alles gebeurt in het landschap. En landschap is overal. De keuzes die we nu maken, bepalen hoe het landschap zich in de komende decennia gaat ontwikkelen. We nemen met het DPLG deels een voorschot op de hiervoor genoemde integrale herziening van de Omgevingsvisie. Maar waar het opgaven betreft die nu nog niet wettelijk zijn vastgelegd, zal het DPLG te zijner tijd ook weer worden aangepast aan een nieuwe Omgevingsvisie.

Verschillende waarden

Bij eerdere grote ruimtelijke ingrepen in Drenthe – de grote ruilverkavelingen en landinrichtingsprojecten sinds halverwege de vorige eeuw – is er met veel inspanning behoorlijk wat van het oude agrarische cultuurlandschap bewaard of in ieder geval herkenbaar gebleven. Gelukkig maar, want landschap vertegenwoordigt niet alleen cultuurhistorische waarde, maar ook natuurwaarde, gebruikswaarde en belevingswaarde; het levert ons veel op. Karakteristieke houtwallen, houtsingels en bosjes bijvoorbeeld zijn ons van dienst met vastlegging van CO₂, schaduwwerking en behoud en vergroting van biodiversiteit. Ook is het Drentse landschap van belang voor de leefbaarheid en de Drentse economie. De grote landschappelijke variatie wordt in belevingsonderzoeken onder bewoners en bezoekers als een van de hoogst gewaardeerde kwaliteiten van Drenthe benoemd.

Landschap in gebiedsprocessen

Bescherming en verbetering van ruimtelijke kwaliteit gaat een prominente plek krijgen in de gebiedsprocessen die in het kader van het DPLG in gang worden gezet. Het is belangrijk om samen met ondernemers, bewoners, organisaties en andere overheden in de gebieden uit te gaan van de eigenheid en kwaliteit van hun omgeving en te verkennen wat dat voor volgende generaties kan zijn. De vier hierboven genoemde waarden – culturele waarde, natuurwaarde, gebruikswaarde en belevingswaarde – laten zich daarbij als kapstok gebruiken. Hoe verhouden die waarden zich tot ontwikkelingen op het gebied van klimaat, biodiversiteit, landbouw, energie, werkgelegenheid en wonen? Hoe kunnen de opgaven zo worden vormgegeven dat ze bijdragen aan ruimtelijke kwaliteit, voedselproductie, sociaal-economische ontwikkeling en versterking van landschap en recht doen aan cultureel en natuurlijk erfgoed?

Ontwerpopgave

Het is onvermijdelijk dat de grote opgaven waar Drenthe voor staat, gepaard gaan met ruimtelijke transformaties. Wat we belangrijk vinden, is dat zij een vorm en een plek krijgen die passen bij de eigenheid, kwaliteit en logica van het landschap. Daarbij is het zaak dat we voortdurend naar systemische samenhang kijken. Met andere woorden: dat we niet zoeken naar oplossingen op postzegelniveau. Dit is een ontwerpopgave. We zetten ontwerpkraft in om

ruimtelijke kwaliteit van gebieden te beschrijven en te verbeelden en om tot een mooie verweving en landschappelijke inpassing van functies in het landschap te komen.

[kadertekst]

DRENTS LANDSCHAP: PRODUCT VAN GEOLOGIE, KLIMAAT EN MENSENHANDEN

De grond onder Drenthe is gedurende honderden miljoenen jaren gevormd onder invloed van bewegingen en vervormingen in de aardkorst en veranderingen van het klimaat. Zo'n 2,6 miljoen jaar geleden kwam de aardkorst tot rust en werd het kouder. De geologische periode Pleistoceen brak aan. Zeker twintig ijstijden en minder koude tijden wisselden elkaar af. De laatste drie ijstijden hebben voor altijd hun sporen in het Drentse landschap achtergelaten.

Ijstijden

De eerste van de drie was het Elsterien, 475.000 tot 410.000 jaar geleden. Het smeltwater van de ijslaag die een deel van Drenthe toen bedekte, liet zware potklei en een dikke laag fijn wit zand achter. Na een warmere tussenperiode volgde 370.000 jaar geleden de ijstijd Saalien. Scandinavische gletsjers groeiden uit tot landijskappen die zo groot werden dat ze richting het zuiden bewogen. Heel Drenthe werd bedekt door een ijspakket van honderden meters dik. Ijstongen duwden het landijs als een bulldozer voor zich uit. De ondergrond werd omhoog gedrukt tot stuwwallen, zoals de Havelterberg en de rug van Zuidwolde. Doordat het ijs ook zwerfkeien, grind, zand, leem en klei meevoerde, werd het hoge Drentse keileemplateau met keileemruggen gevormd. De Hondsrug is zo'n 150.000 jaar geleden ontstaan en is geen stuwwal, zoals lang is gedacht, maar een zogenoemde megaflute. Een megaflute ontstaat niet aan de voorkant van schuivend landijs, maar erin. In het landijs is een ijsstroom ontstaan en aan de onderkant van die stroom zijn lage parallelle, uit bodemmateriaal bestaande heuvels gevormd. Toen het ijs zich terugtrok, waren in Drenthe vier ruggen zichtbaar binnen een 70 kilometer lang stelsel. De grootste ervan, de Hondsrug, is naamgever van dit complex. Nergens anders in Europa zijn megaflutes te vinden, alleen in Noord-Amerika (bron: www.geografie.nl).

Zeespiegelstijging

Aan het eind van het Saalien, 130.000 jaar geleden, begon het ijs te smelten. Het smeltwater sleet dalen uit in het landschap, waaronder het dal van de Hunze. Tijdens de laatste ijstijd, het Weichselien, vanaf 115.000 jaar geleden, reikte het landijs niet tot aan Nederland, maar het was wel koud. Er heerste een toendraklimaat en hevige zandstormen zetten in heel Drenthe dekzand af. Ook ontstonden er pingo's: kleine ijsheuvels van opwellend grondwater. De restanten daarvan – pingoruïnes genoemd – zijn als ronde vennen, soms met een wal eromheen, in het landschap te herkennen. Drenthe telt mogelijk het hoogste aantal pingoruïnes ter wereld. Na de laatste ijstijd, zo'n 10.000 jaar geleden, begon het Holoceen. Het werd warmer en de zeespiegel, die aan het begin van het Holoceen nog 55 meter beneden NAP bedroeg, steeg. Ook het grondwaterpeil ging omhoog. In het noorden van Drenthe werd hier en daar zeeklei afgezet en in lage delen en beekdalen van Drenthe, vooral langs de randen van het Drents Plateau begon veen te groeien, tot uiteindelijke metersdikke pakketten. Het Drents Plateau zelf ontwikkelde zich tot een zeer bosrijk gebied.

Menselijke hand

Drenthe is laag voor laag opgebouwd, voor het overgrote deel door de hiervoor beschreven geologische processen en het klimaat. Maar in de bovenste laag heeft ook de mens een belangrijke hand gehad. De eerste menselijke sporen voeren terug tot iets voor de laatste ijstijd. Zo zijn er vuistbijlen van Neanderthalers gevonden die naar schatting

120.000 jaar oud zijn. Na de laatste ijstijd kwamen rendierjagers naar het Hondsruggebied. Uit vondsten uit de Steentijd, vanaf 14.500 jaar geleden, valt af te leiden dat jagers en verzamelaars hun kampementen opsloegen op gronden langs de beekdalen.

De eerste vaste bewoners

Zo'n 5.400 jaar geleden kwamen de eerste vaste bewoners naar Drenthe: het Trechterbekervolk, beroemd van de hunebedden, de stenen grafkamers waar zij hun doden begroeven. Drenthe telt daar nog 52 zichtbare exemplaren van. Sinds de Bronstijd (4.000 tot 2.800 jaar geleden) worden de hoger gelegen zandgronden vrijwel overal voor landbouw gebruikt. Sporen van bewoning en gebruik uit die tijd zijn bijvoorbeeld grafheuvels, raatakkers (ook celtic fields genoemd) en huisplaatsen.

Esdorpen

Na de late middeleeuwen ontstond het typische Drentse esdorpenlandschap: akkers op de essen, graslanden in de beekdalen en heide op de gronden rond de essen en langs de beekdalen. Rond 1850 bestond tweederde van Drenthe uit heide, begraasd door schaapskuddes. Jongvee graasde in de beekdalen, niet ver van de dorpen. Verder weg in het dal lagen de hooilanden, voor het hooi dat 's winters aan schapen en ander vee werd gevoerd. Dorpen lagen op de hoge flanken van de beekdalen, op de overgang naar de hogere gronden. De boeren hadden het te doen met wat de omgeving ze aan mogelijkheden en beperkingen gaf. Pas met de industrialisatie en de komst van kunstmest zijn we daar minder afhankelijk van geworden.

Veenontginning

Als gevolg van klimaatverandering zijn zo'n 10.000 jaar geleden dikke veenpakketten tot ontwikkeling gekomen rond Smilde, Hoogeveen, aan de oostkant van de Hondsrug en onder Emmen. Grofweg vanaf de 11^e eeuw kwam ontginning van veen langs de randen van het Drents Plateau op gang. Randveennederzettingen ontstonden vanuit de aangrenzende zanddorpen en kregen meestal een naam die daarnaar verwees, zoals Gieterveen. Aan de westzijde van het Drents Plateau werd veenontginning vooral ingegeven door bevolkingsgroei in de esdorpen en de daarmee gepaard gaande behoefte aan geschikte grond van landbouw en veeteelt. Aan de oostkant van het Drents Plateau was turfhandel juist een voornaam motief. Een van de grotere ontginners daar was het klooster van Aduard. Vervening had destijds nog een overwegend particulier en kleinschalig karakter. Dat veranderde toen vanaf de 17^e eeuw de steden in het westen van Nederland te kampen kregen met een tekort aan hout en daarom op zoek moesten naar een alternatieve vorm van brandstof. Dit luidde een grootschalige aanpak door vermogende investeerders in. Pas rond 1960 kwam een definitief eind aan de turfwinning. Toen was er ook niet veel veen meer over. De introductie van kunstmest halverwege de 19^e eeuw maakte het zinvol om woeste gronden – vooral heidegronden – te ontginnen. Dat was onder andere de aanzet tot de stichting van de landbouwkoloniën van de Maatschappij van Weldadigheid in het westen van Drenthe.

[einde kadertekst]

8. TYPERING LANDBOUW EN GEBIEDSBESCHRIJVINGEN

Zoals in voorgaande hoofdstukken is aangegeven, hecht Drenthe er grote waarde aan om opgaven zoveel mogelijk in de deelgebieden zelf te verkennen en op te pakken en de uitwerking af te stemmen op karakteristieken, knelpunten en kansen die zich daar aftekenen. Hieronder beschrijven we eerst de landbouwsector in de provincie. Vervolgens kenschetsen we de deelgebieden.

8.1. LANDBOUW IN DRENTHE

Drenthe heeft van oudsher een grote en sterke landbouwsector. De sector is de grootste grondgebruiker van de provincie; ruim 70 procent van het oppervlak is hiervoor in gebruik. In Drenthe komen agrarische bedrijven in vele soorten en maten voor. De verschillende bedrijfstypen zijn overal in de provincie te vinden. Er is geen sprake van typische regio's voor het één of het ander, wél tekenen zich patronen af. Maar tegelijkertijd zijn er dan weer tal van uitzonderingen die de regel bevestigen. Daarom volstaan we hier met het geven van een algemeen beeld.

In de oudste landbouwgebieden van de provincie, op de grens van zandgronden en beekdalén, waar de brink- en esdorpen liggen, zijn van oudsher veel gemengde bedrijven te vinden. Denk aan de gebieden rond de Drentsche Aa, op de Hondsrug, het Nieuwe Drostendiep en Noordwest-Drenthe. Het beeld is daar nog altijd gemengd; bedrijven zijn zelf gemengd of akkerbouwers en veehouders werken samen, waardoor er ook een vorm van menging ontstaat. Veel bedrijven in deze gebieden zijn inmiddels niet meer in het dorps hart, maar aan de randen van de dorpen gevestigd.

Op jongere veenontginningen, bijvoorbeeld in de Drentse Monden (noordelijk deel van de Veenkoloniën), is relatief veel akkerbouw op grotere percelen te vinden. Hier wordt gewerkt op basis van het veenkoloniale bouwplan: gerst, zetmeelaardappelen en suikerbieten worden in rotatie verbouwd. In de Veenkoloniën hebben in de afgelopen jaren verscheidene grotere melkveehouderijen een plek gevonden. Ingegeven door water- en natuurbelangen en met het oog op landbouwstructuurverbetering zijn zij daar naartoe verplaatst vanuit andere delen van de provincie. Glastuinbouw zit vooral in de zuidoostelijke hoek van de provincie, rond Klazienaveen en Erica. In laaggelegen gebieden overwegen natuurlijk grasland en weidevogelgebied. In verschillende beekdalén, de allerlaagste gebieden van Drenthe, is de afgelopen jaren het waterpeil verhoogd ten behoeve van natuur. De daar liggende beekdalgronden zijn de landbouw alleen nog van dienst als hooiland.

'Foto' van de landbouwsector in 2021

In 2022 heeft het onderzoeksinstituut Wageningen Economic Research in opdracht van de provincies Drenthe, Groningen en Fryslân het onderzoek 'De Noord-Nederlandse agrosektor en agrocluster in beeld' uitgevoerd. Het rapport is te beschouwen als een 'foto' van de noordelijke landbouwsector in het jaar 2021. Op verschillende onderdelen hebben de onderzoekers een vergelijking gemaakt met de jaren 2010 en 2015. Daardoor worden trends zichtbaar, die uiteraard ook na 2021 nog aan de orde zijn. Voor Drenthe (of als het niet wordt vermeld: voor heel Noord-Nederland) hebben we hieronder de meest belangwekkende cijfers en ontwikkelingen uit het rapport gefilterd.

Totaal aantal bedrijven

In Drenthe is overwegend sprake van grondgebonden landbouw, dat wil zeggen: akkerbouw en melkvee. In 2021 bedroeg het totale aantal agrarische bedrijven 2.740. Dat waren er 1.000 minder dan in 2010. In procenten is deze

afname vergelijkbaar is met de afname van het aantal agrarische bedrijven in heel Nederland. In deze aantallen zit wel een grote variatie aan bedrijfsgroottes; van klein tot groot.

Verdeling

Van het aantal van 2.740 agrarische bedrijven namen (en nemen) de akkerbouw en de veehouderij in 2021 in Drenthe het leeuwendeel voor hun rekening:

Sector	Aandeel in aantal agrarische bedrijven
Akkerbouw	30%
Melkveehouderij	30%
Andere graasdierbedrijven (schapen, geiten, paarden)	23%
Varkenshouderij	1,7%
Andere hokdierbedrijven (vooral vleeskuikens en leghennen)	3,5%
Glastuinbouw	1,4%
Overige tuinbouwbedrijven	4,5%
Gecombineerde bedrijven	4,7%

Meer areaal en dieren per bedrijf

Het aantal bedrijven nam weliswaar af, wél was in Drenthe in de periode 2010-2021 sprake van een sterke groei van de hoeveelheid grond per bedrijf: in akkerbouw met gemiddeld 12%, gemengd met 21%, melkveehouderij met 28%, opengrondstuinbouw met 38% en varkenshouderij met 16%. Alleen in de categorie overige hokdieren nam het areaal met 6% af. Ook de dierenaantallen per bedrijf zijn sinds 2010 toegenomen, zowel landelijk als in Noord-Nederland. Het aantal melkkoeien, varkens en pluimvee op gespecialiseerde bedrijven steeg landelijk met 35% en in de noordelijke drie provincies met 36%. Varkenshouderijen zijn de uitschieters: het aantal varkens per bedrijf verdubbelde nationaal en in Noord-Nederland met 79%. Het aantal stuks pluimvee per bedrijf nam sinds 2010 nationaal met 28% toe en in de noordelijke drie provincies met 16%.

Gewassen

In de akkerbouw zijn poot- en consumptieaardappelen, zaaiuien, suikerbieten en overige akkerbouwgroenten in de laatste 10 jaar belangrijker geworden in Noord-Nederland. Het areaal granen en zetmeelaardappelen nam af. In Drenthe bevindt zich het grootste areaal bloembollen- en lelieteelt van de drie noordelijke provincies; in de periode van 201-2021 is dit areaal verdubbeld van 1.000 naar 2.000 hectare.

Glastuinbouw

Het aantal glastuinbouwbedrijven is sinds 2010 sterk afgenomen, van 55 naar 38. Het gaat dan vooral over bloemkwekerij, glasgroente bleef min of meer gelijk. Het Drentse aandeel van de glastuinbouw in Nederland is 2%. Het aantal opengrondstuinbouwbedrijven nam in Drenthe, anders dan in de rest van Nederland (afname van 24%) en de provincies Groningen en Fryslân (allebei een afname van 25%), vrijwel niet af: van 126 naar 121. Zoals hiervoor al is vermeld, nam het aantal hectares per bedrijf in deze sector toe.

Gemengde bedrijven

Het totale aantal gemengde bedrijven (bijvoorbeeld combinatie veehouderij-akkerbouw, melkvee-schapen of akkerbouw-vleeskuikens) in Noord-Nederland is in de periode 2020-2021 met ruim 21% afgenomen tot iets meer dan 300. In Drenthe ging het over een afname van 180 naar 130 gemengde bedrijven. Met dat aantal nam Drenthe in

2021 een aandeel van 4,3% van het totale aantal gemengde bedrijven in Nederland voor haar rekening. Niet meegerekend zijn de gespecialiseerde bedrijven die in een gebied samenwerken om tot meer gesloten kringlopen te komen; in de praktijk is dat een vorm van gemengde bedrijfsvoering, maar op papier niet. In Drenthe komt deze praktijk op de hogere zandgronden juist veel voor. Verschillende typen bedrijven gebruiken elkaars reststromen en rouleren gronden, wat mogelijkheden biedt voor specialisatie en bijdraagt aan de bodemvruchtbaarheid.

Biologische bedrijven en areaal

In 2021 telde Drenthe 97 biologische agrarische bedrijven; dat is iets meer dan 5% van het totale aantal biologische bedrijven in Nederland (1.823 in 2021) en 3,5% van het totale aantal agrarische bedrijven in Drenthe. Van alle biologische agrarische bedrijven in Drenthe is ongeveer een derde melkveehouderij, een kleine 20% behoort tot de categorie 'andere graasdieren' en zo'n 13% is akkerbouwbedrijf.

Wat betreft het areaal: het totale Drentse landbouwareaal omvat zo'n 149.000 ha. Bijna 4,5% daarvan is biologisch areaal (6.580 ha). Van het totale biologische areaal in Nederland (zo'n 79.000 ha) is dat 8%. Van het Drentse biologische areaal is 8% in gebruik bij de akkerbouw en 85% bij melkveebedrijven en andere graasdierbedrijven.

Verbreidingsactiviteiten

In Noord-Nederland wordt natuurbeheer op zo'n 20% van de agrarische bedrijven toegepast. In Drenthe was dat in 2021 11% (Groningen 20%, Fryslân 36%). Het gaat dan vooral om weidevogelbeheer en kruidenrijk grasland, gericht op vergroting van de biodiversiteit op boerenland. In 2020 was 40% van de agrarische bedrijven in Drenthe met een of meerdere vormen van verbreding bezig: natuurbeheer, verkoop, educatie, recreatie en/of zorg. In Groningen was dat 45% en in Fryslân 53%. Natuurbeheer is in de drie provincies de belangrijkste verbredingsactiviteit. Ook de rechtstreekse verkoop aan huis nam in Noord-Nederland sterk toe: sinds 2010 is dat verdrievoudigd.

Bedrijfshoofden

In Noord-Nederland zijn meer 65-plussers dan 45-minners bedrijfshoofd van een agrarisch bedrijf. Zoon of dochter verricht wellicht veel of zelfs het meeste werk op het bedrijf; de term bedrijfshoofd heeft betrekking op de eindverantwoordelijkheid. Het aantal bedrijfshoofden in de leeftijdsgroep 36 – 45 jaar is in de noordelijke provincies sterk gedaald sinds 2010.

Werkgelegenheid en toegevoegde waarde

Het totale agrocluster in Noord-Nederland vertegenwoordigt 15% van de werkgelegenheid in dat cluster in Nederland: Drenthe 4%, Groningen 5% en Fryslân 6%. Onder agrocluster vallen primaire productie, verwerking, toelevering en distributie. Het totale agrocluster in Noord-Nederland vertegenwoordigt 14% van de toegevoegde waarde (omzet minus inkoopwaarde) in dat cluster in Nederland: Drenthe 3%, Groningen 5% en Fryslân 6%.

8.2 DE ACHT DRENTSE DEELGEBIEDEN

NOORDWEST-DRENTHE

Gemeenten

Noordenveld, Assen, Tynaarlo

Grotere dorpen/stad

Peize, Roden, Norg, Veenhuizen, Eelde-Paterswolde, Yde-De Punt, Vries, Zeijen, Assen

Landschap, cultuurhistorie en kernkwaliteiten

In het hart van Noordwest-Drenthe liggen middeleeuwse esdorpen en op de flanken van de noordelijke benedenloop van het Peizerdiep bepalen randveenontginningen het beeld. Bijzondere vermelding verdient het Norger esdorpenlandschap: een breed, hoefijzervormig beekdal geflankeerd door esdorpen, essen en diverse boscomplexen. In een wijde kring rond het hoogstgelegen dorp Norg liggen de kleinere dorpen Zuidvelde, Westervelde (allebei beschermd dorpsgezicht), Langelo en Peest. Daaromheen ligt een wijde, lage ring die bestaat uit drie beekdalen, zoals het dal van de Slokkert en de Peestermaden.

Aan de oostkant van het deelgebied ligt de vanaf de 18^e eeuw ontwikkelde landgoederengordel van Eelde-Paterswolde met een karakteristieke afwisseling van open veengronden en besloten park- en bosaanleg. Deze landgoederengordel is, evenals als het iets zuidelijker gelegen Vries, een beschermd dorpsgezicht. Ook rond Roden zijn verschillende oude landgoederen met soortenrijke bossen te vinden.

In de potkleibossen boven Roden werd in de middeleeuwen potklei gedolven voor de productie van bakstenen. Vlak bij Roderwolde ligt het Stobbenven, met 8.000 jaar een van de oudste fossiele bossen van Nederland. In 2014 kreeg het de status van aardkundig monument. In 2012 werd deze status eveneens toegekend aan de Steilrand bij Donderen, een overblijfsel van een kleine zandafgraving waarin 100.000 jaar glaciële geschiedenis – drie ijstijden – van Drenthe in de bodem te lezen is.

Aan de zuidkant van het deelgebied ligt Veenhuizen, in de 19^e eeuw gesticht als binnenlandse landbouwkolonie voor armoedebestrijding en sinds 2021 samen met Frederiksoord-Wilhelminaoord en Wortel in België aangewezen als onderdeel van UNESCO Werelderfgoed Koloniën van Weldadigheid. De uitzonderlijke en universele waarde is te zien in het grid van wegen en waterwegen, de bijzondere bebouwing en beplanting, en het disciplinerende karakter van de landschapsinrichting, bedoeld om goed toezicht te kunnen houden op de kolonisten.

Hier heeft veel landbouwinnovatie plaatsgevonden.

Water en natuur

Het deelgebied Noordwest-Drenthe ligt op de overgang van het relatief hoge Drents Plateau naar de natte veengebieden van De Onlanden en het Leekstermeer. Drents water stroomt via de beken van het Eelder- en Peizerdiep noordwaarts richting het Reitdiep. In het noordelijk deelgebied ligt het waterbergingsgebied De Onlanden. Het waterschap Noorderzijvest werkt samen met de partners aan water vasthouden en de KRW-opgave in de beekdalen. Rond Leek-Roden ligt een zoekgebied voor een Aanvullende Strategische Voorraad grondwater voor de drinkwatervoorziening.

Noordwest-Drenthe omvat drie Natura 2000-gebieden. Met 2.500 hectare is het Fochteloërveen een van de weinige en best bewaarde hoogveengebieden van Nederland. Het Norgerholt is een eeuwenoud markebos van hulst en zomereik, dat eeuwenlang als boerenbos in gebruik was voor de houtvoorziening. Het Leekstermeergebied (deels provincie Groningen) is een open veenweide- en moeraslandschap met aan de westzijde het Leekstermeer. In De Onlanden, het jongste natuurgebied, gaan grootschalige waterberging en grootschalige natuurontwikkeling hand in hand. Ook buiten Natura 2000 is in dit deelgebied veel waardevolle natuur te vinden, bijvoorbeeld de unieke potkleibossen boven Roden met een grote soortenrijkdom en zeldzame flora.

DRENTSCHE AA

Gemeenten

Tynaarlo, Aa en Hunze, Assen, Midden- Drenthe

Grotere dorpen

Tynaarlo, Zuidlaren, Annen, Anloo, Eext, Gieten, Drouwen, Grolloo, Schoonloo, Elp, Rolde, Gasselte

Landschap, cultuurhistorie en kernkwaliteiten

De Drentsche Aa is het best bewaarde beek- en esdorpenlandschap van Noordwest-Europa. Nagenoeg het gehele stroomgebied heeft het predicaat Nationaal Park, van brongebieden in het zuiden tot de benedenloop in Groningen (33.123 hectare). De gave beekdalen zijn de drager van het kleinschalige esdorpenlandschap met karakteristieke essen, veldontginningen, dorpen en beplantingen. Het is een informeel gegroeid, samenhangend landschap dat zijn huidige karakter al in de middeleeuwen kreeg, maar waarvan de ontwikkelingsgeschiedenis teruggaat tot in de prehistorie. In de vorm van hunebedden, eeuwenoude karrensporen, grafheuvels en galgenbergen hebben verre voorouders hun sporen in het landschap nagelaten. De kernkwaliteiten landschap, natuur, cultuurhistorie, rust, archeologie en aardkundige waarden worden in samenhang behouden, ontwikkeld en versterkt. Het Drentsche Aa-gebied is tot op heden het enige Nationaal Park met een zogeheten verbrede doelstelling: er wordt ook in gewoond en gewerkt. Deze benadering krijgt in het nieuwe Beleidsprogramma Nationale Parken 2023 – 2030 (Ministerie van LNV, juni 2023) nu landelijk navolging. In het Nationaal Park Drentsche Aa werken overheden, natuurbeheerders, landbouw, recreatiesector, waterbedrijf en bewoners al vanaf 2002 samen om de unieke kwaliteiten van dit prachtige gebied te behouden en te versterken. De leidraad daarbij is het Beheer, Inrichtings- en Ontwikkelingsplan Nationaal Park Drentsche Aa (2021 – 2030), met daarin verwoord de gezamenlijke ‘stip op de horizon’ en in overeenstemming met de Omgevingsvisie Drenthe: *“Een robuust klimaatbestendig natuur- en watersysteem als schone bron voor drinkwaterwinning en het versterken van de uitwerking ruimtelijke kwaliteit”*.

Het Drouwenerzand, een geosite in UNESCO Global Geopark De Hondsrug, is ontstaan door het steken van heideplaggen, begrazing door schapen en het opgraven van keien. Om het stuivende zand in bedwang te houden, zijn delen ervan in de 20^e eeuw bebost. Stichting Het Drentse Landschap heeft een klein deel daarvan gekapt om het stuifzand weer tot leven te brengen. Het Drouwenerzand kreeg als eerste in Drenthe de status van aardkundig monument toegekend.

Het Witterveld is een heide- en hoogveengebied ten zuidwesten van Assen. Het gebied maakte in het verleden onderdeel uit van de uitgestrekte Smildervenen die ooit grote delen van NW-Drenthe en aangrenzend Fryslân bedekten. Vrijwel het gehele oorspronkelijke hoogveengebied is afgegraven. Dit terrein is echter door een samenloop van omstandigheden gespaard gebleven van ernstige ontwatering en afgraving. In het gebied worden vochtige en droge heidevegetaties, rustend hoogveen en levende hoogveenvegetaties en plaatselijk opgaand bos, enkele schraalgraslanden en open water aangetroffen. Er is een goed ontwikkelde gradiënt van hoogveen naar droge heide op zandgrond aanwezig, waarin alle bijbehorende habitattypen goed ontwikkeld voorkomen. In de heide liggen enkele pingoruïnes.

De Elperstroom geeft een goed beeld van een oud, kleinschalig beekdal, geflankeerd door hooggelegen essen aan de ene kant en voormalige veldgronden aan de andere. Deze vroegere heidevelden zijn tijdens de ontginningsgolf grotendeels bebost. Daar heeft het beekdal haar intieme karakter aan te danken.

Maar ook de jongere periode kent bijzondere landschappelijke gebieden, zoals de heideontginning van de Heidemij bij het Zeijerveld waar een deze ontwikkeling heeft geleid tot een bijzonder landbouwlandschap met onder uitzonderlijke architectuur ontworpen boerderijen.

Water en natuur

Dit deelgebied omvat vier Natura 2000-gebieden: Drentsche Aa-gebied, Drouwenerzand, Witterveld en Elperstroom. Het Drentsche Aa-gebied is een uitzonderlijk gaaf gebleven stroomdal waarin veel beken kronkelend

hun weg door het landschap zoeken om pas ten zuiden van de stad Groningen in één stroom bij elkaar te komen. De verschillende natuurgebieden die hier aaneengeregen liggen, onderscheiden zich nationaal en internationaal in soortenrijkdom, aanwezigheid van natuurlijke processen en schaalgrootte. Hier zijn veel zeldzame soorten te vinden, zoals zwartblauwe rapunzel en stengelloze sleutelbloem.

Het Drentsche Aa-gebied ligt op een deel van het Drents Plateau. Water vasthouden op het plateau is van groot belang voor de zoetwatervoorziening voor landbouw en natuur. Het oppervlaktewater uit de Drentsche Aa wordt benut voor de drinkwatervoorziening. Bij het innamepunt wordt niet voldaan aan de gewenste waterkwaliteit. Er is sprake van normoverschrijding van de gehalten aan gewasbeschermingsmiddelen. De grondwaterwinning Gasselte voor de drinkwatervoorziening is een zogenaamde kwetsbare winning. In het grondwater komen te hoge gehalten aan nitraat voor.

Het Drouwenerzand, op de steile overgang van de hoogste delen van de Hondsrug naar het Hunzedal, bestaat uit stuifzand, hei en bos en staat bekend om zijn jeneverbesstruwelen. Het heide- en hoogveen gebied Witterveld (militair oefenterrein van het Ministerie van Defensie) maakte ooit deel uit van de uitgestrekte Smildigerven. Van de twaalf hectare actief hoogveen die in Nederland nog bewaard zijn gebleven, is maar liefst vijf hectare in het Witterveld te vinden. Ook bijzonder zijn de hoogveenbossen; voornamelijk natuurlijke berkenbossen op hoogveen. Andere belangrijke natuurgebieden in het deelgebied zijn het Hijkerveld, een van de grootste heidevelden van Drenthe, en Hart van Drenthe, 4.000 hectare aaneengesloten natuur met gevarieerde bossen, tientallen vennen, weidse heidevelden en bronnen van beekdalen.

Het Natura 2000-gebied Elperstroom kenmerkt zich door een complexe bodemstructuur met leem, veen en zand. De bijzondere natuur – kalkmoerassen en blauwgraslanden – is voor een groot deel afhankelijk van mineraalrijk kwelwater uit de ondergrond. In de zomer daalt de grondwaterstand te sterk en kan de kwel het maaiveld niet bereiken. In het deelgebied de Reitma komen zeer oude onbemeste schrale graslanden met een grote soortenrijkdom voor.

HUNZE EN MONDEN

Gemeenten

Aa en Hunze, Borger-Odoorn, Tynaarlo

Grotere dorpen

Spijkerboor, Annerveenschekanaal, Eexterveenschekanaal, Eexterveen, Gieterveen, Gasselternijveen, Eerste en Tweede Exloërmond, Buinen, Nieuw-Buinen, Borger, Exloo, Odoorn, Valthe, Valthermond

Landschap, cultuurhistorie en kernkwaliteiten

Het dal van de Hunze werd in de voorlaatste ijstijd uitgesleten door smeltwater van het zich terugtrekkende landijs. Wind en water vulden het brede dal op met bodemmateriaal. Omdat het steeds warmer werd, ontstonden vennen en moerasbossen. Halverwege de 18^e eeuw kwamen grootschalige vervingen op gang en in de 20^e eeuw kreeg het Hunzedal een overwegend agrarisch karakter. In 1995 presenteerden Het Drentse Landschap, Het Groninger Landschap en het Wereldnatuurfonds de eerste Hunzevisie, met als hoofddoel: terugkeer van een zo natuurlijk mogelijk beekdal, een langzaam stromende laaglandbeek. In 2014 verscheen de tweede Hunzevisie, gericht op een meer integrale benadering van het stroomdal: natuur, klimaatbestendig watersysteem, landbouw, toerisme, sociaal-economische versterking en CO₂-vastlegging.

Het Zuidlaardermeer was duizend jaar geleden een veengebied waar de Hunze doorheen meanderde. Tijdens hevige stormvloed in de 12^e en 13^e eeuw werd veen weggeslagen door zeewater en zo ontstond het meer.

Het deelgebied Hunze en Monden bestaat voor ongeveer de helft uit veenkoloniaal gebied, vooral tussen de Hunze en de provincie Groningen, maar ook bij Odoornerveen, in het zuidwesten van het deelgebied. Kenmerkend voor deze hoogveenontginningen is de strakke rechthoekige verkaveling, met bebouwingslinten en weidse ruimtes langs een hiërarchisch stelsel van kanalen, monden en wijken. Richtinggevend voor de verkaveling is de Semslijn, die begin 17^e eeuw als grens met de provincie Groningen is getrokken. De stelselmatige ontginningen begonnen na 1800 vanuit de ‘moederdorpen’ op de Hondsrug, wat veel van de dorpsnamen, zoals Tweede Exloërmond en Gasselternijveenschemond, verklaart. Tot in de 18^e eeuw werd afgestoken veen als turf naar Groningen verscheept via de Hunze, maar omdat die voor zwaarbeladen schepen te ondiep was, groef de stad Groningen het Stadskanaal. In het deelgebied Hunze en Monden ligt één beschermd dorpsgezicht: Annerveenschekanaal.

Op de grens met het deelgebied Drentsche Aa ligt de Hondsrug, een in de voorlaatste ijstijd gevormde 70 kilometer lange rug van Emmen (in het deelgebied Zuidoost-Drenthe) tot Groningen. Sinds 2015 mag het Hondsruggebied zich UNESCO Global Geopark noemen. Het Hondsrugcomplex, dat meer ruggen omvat dan alleen de Hondsrug zelf, kenmerkt zich door een grote verscheidenheid aan met elkaar samenhangende landschappen, bewoningstypen en cultuurlandschappen. Uniek zijn de glaciële ontstaanswijze van de ruggen en de beekdalen, de grote archeologische rijkdom en het cultuurlandschap van essen en esdorpen. De continue bewoningsgeschiedenis vanaf de prehistorie blijkt uit de grote dichtheid aan hunebedden, grafheuvels en celtic fields. De esdorpen zijn in hun huidige vorm in de vroege middeleeuwen ontstaan. Grofweg vanaf de 11^e eeuw kwam ontginning van veen langs de randen van het Drents Plateau op gang. Randveennederzettingen ontstonden vanuit de aangrenzende zanddorpen en kregen meestal een naam die daarnaar verwees, zoals Gieterveen.

De provincie Drenthe vindt het belangrijk om de overgangen en grenzen tussen de drie parallelle structuren van de Hondsrug, het Hunzedal en het lint van de randveenontginningen herkenbaar te houden.

Water en natuur

Dankzij een reeks aan natuurontwikkelingsprojecten in de afgelopen jaren ontwikkelt de Hunze zich weer tot een vrij kronkelende beek omgeven door soortenrijke moerassen, natte graslanden, nat broekbos en kwelafhankelijke hooilanden. In het benedenstroomse deel van het Hunzedal worden grondwaterwinningen voor de drinkwatervoorziening gecombineerd met waterberging en natuur. Bovendien is het Hunzedal een watervoorraadgebied voor de toekomst.

Tussen de brongebieden bij Exloo en Odoornerveen en de stad Groningen ligt 3.000 hectare nieuwe natuur, met een kralensnoer van natuurparels zoals het Annermoeras, De Branden en Zoersche Landen. Grote zilverreiger, bever, otter en witwangstern zijn nieuwe soorten in het gebied, en langs de oevers van het Zuidlaardermeer broedt de zeearend.

Natura 2000-gebied Zuidlaardermeer ligt voor een achtste in Drenthe (het gebied is veel groter dan het meer alleen). Provincies en terreinbeheerders aan beide zijden van de provinciegrens werken hecht samen; de Drenten moeten ervoor zorgen dat het beekwater van de Hunze in optimale kwaliteit is zodra het bij het Zuidlaardermeer arriveert. De Groningers zien erop toe dat het in een uitstekend milieu wordt opgevangen. De waterkwaliteit is nu matig. Natuurbeheer is vooral gericht op behoud en herstel van het leefgebied van allerlei vogelsoorten, herstel van kwelmoerassen, zoals in De Branden en het LOFAR-gebied, en op verbetering van de waterkwaliteit. Als moeraszone vormen het Hunzedal en het Zuidlaardermeer de ecologische schakel tussen De Onlanden en het Leekstermeer in het westen en de natuur van 't Roegwold en het Schildmeer in het oosten: samen de Laagveengordel genoemd.

Aan de rand van Borger, in het stroomgebied van het Voorste Diep, ligt het natuurgebied Mandelanden: een geslaagde combinatie van waterberging en, met meer dan driehonderd plantensoorten, een verrassend grote biodiversiteit. Verderop, in het doorbraakdal van het Voorste Diep, wordt het beekdal de komende jaren hersteld, onder meer met een voor Nederlandse begrippen bijzondere snelstromende beek. In dit deelgebied ligt een deel van

de Hondsrug met karakteristieke soortenrijke heidevelden en loofbossen. Keileem in de bodem is verantwoordelijk voor de bijzondere plantengroei, vooral in de oude loofbossen.

Het veenkoloniale gebied bestaat uit moerige gronden en een optimale ingerichte waterhuishouding voor de landbouw. In de zomer is er wateraanvoer. Behoud van organische stof is van groot belang voor het functioneren van de bodem.

ZUIDOOST-DRENTHE

Gemeente

Emmen

Grotere dorpen/stad

Emmen, Nieuw-Weerdinge, Emmer-Compascuum, Barger-Compascuum, Klazienaveen, Erica, Zwartemeer, Weiteveen, Nieuw-Schoonebeek, Schoonebeek, Veenoord/Nieuw-Amsterdam en Weiteveen.

Landschap, cultuurgeschiedenis en kernkwaliteiten

In de 17^e eeuw kwam in Zuidoost-Drenthe grootschalige ontginning van het omvangrijke Bourtanger Moor op gang. Het Bargerveen herbergt het enige aan Drentse zijde bewaard gebleven levend hoogveengebied van dat moeras. Het heeft de status van aardkundig monument en is een geosite in het UNESCO Global Geopark De Hondsrug. In het veenmoeras liggen prehistorische houten veenwegen verborgen. In delen van het Bargerveen zijn nog goed de contouren te zien van de bovenveencultuur, een kleinschalig landbouwlandschap uit lang vervlogen tijden.

Bij Emmen ligt het rijksbeschermd dorpsgezicht Westenesch. Op de flank van de Hondsrug ligt de Emmerschans. Een tweede schans, de Katshaar, is boven Schoonebeek te vinden. Zulke schansen werden in de 17^e en 18^e eeuw gebouwd als militair verdedigingswerk; vanwege het uitzicht over de omgeving meestal op hoge zandruggen. In Emmen is het hoogste natuurlijke punt op de Hondsrug te vinden, namelijk het stuifduin Haantjeduin.

De venen rond Emmen, van oorsprong een esdorp op de uitloper van de Hondsrug, werden vrij laat ontgonnen. Het veengebied vertoont veel sporen van machinale veenontginningen. In het Oosterbos en Berkenrode zijn delen van het hoogveen bewaard gebleven. Rondom de oude kern van Emmen ligt een krans van woonwijken en industriegebieden. De regio geeft een grote veelzijdigheid van ruimtelijke inrichting in fasen en in tijd te zien: structuren van esdorpen, veenontginningen, wegdorpen en naoorlogse planning.

Om de grote werkloosheid onder veenarbeiders in Zuidoost-Drenthe te bestrijden, werd na de Eerste Wereldoorlog de opkomst van tuinbouw gestimuleerd met de oprichting van scholen en proeftuinen. Na de Tweede Wereldoorlog kwam de planmatige uitbreiding van het tuinbouwgebied op gang, vooral rond Erica en Klazienaveen.

Nieuw-Amsterdam, Amsterdamscheveld en Nieuw-Dordrecht danken hun naam aan de steden waar de hoofdkantoren van de ontginningsmaatschappijen – de investeerders – gevestigd waren.

Het middeleeuwse Schoonebeek, de omringende bossen en kleinschalige randveenontginningen vormen een sterk contrast met de grootschalige veenontginningen in het deelgebied. Westerse Bos en Oosterse Bos, allebei beschermd dorpsgezicht, zijn groene eilandjes met oude eiken en monumentale Saksische boerderijen, opgetrokken in een eigen stijl met Duitse en Twentse invloeden. Het Schoonebekerdiep, op de grens met Duitsland en gelegen in het oerstroombdal van de Vecht, is een voor Drentse begrippen opmerkelijk breed beekdal. Schoonebeek zelf is een typisch wegdorp van de randveenontginningen, dat dankzij aardoliewinning door de NAM vanaf 1950 sterk is gegroeid. Tot in de jaren negentig werd het landschap gedomineerd door jaknikkers. Daarvan is er nog één bewaard gebleven.

Water en natuur

Het deelgebied Zuidoost-Drenthe herbergt een van de belangrijkste hoogveengebieden van Europa: het Bargerveen. Al sinds 1978 geniet het Bargerveen een beschermde status als Staatnatuurmonument. In 2013 is deze status overgegaan in die van Natura 2000-gebied. In de afgelopen jaren is een omvangrijk pakket aan maatregelen getroffen om het nog levende hoogveen te behoeden voor verdroging als gevolg van ontwatering van omringend landbouwgebied en lek raken van veendammen. Op voormalige landbouwgronden zijn (of worden de komende jaren) bufferzones aangelegd, die tegendruk geven aan het water onder de veenbasis. Een deel van het natuurbeheer wordt uitgevoerd door schapen en runderen uit de stal van Weiteveen, de grootste schaapskooi van Nederland. De dieren zorgen dat pijpenstrootje en zachte berk, de grote vijanden van hoogveenherstel, geen kans krijgen. Ook de bloemrijke graslanden op onontgonnen veen nemen zij onderhanden. In het middengebied breidt veenmos zich gestaag uit en er zijn al zo'n driehonderd vogelsoorten waargenomen. Zeldzame broedvogels zijn paapje, grauwe klauwier, kraanvogel en aan de rand met Duitsland broedt de zeearend. Ook bijzonder is dat de uiterst zeldzame aardbeivlinder en welriekende nachtorchis hier nog in grote aantallen aanwezig zijn. Sommige typische hoogveensoorten, zoals lange zonnedauw, zijn zelfs alleen hier te vinden. Een aantal soorten dieren zullen zich door de hoogveenvorming verplaatsen naar de bufferzones buiten het Natura 2000-gebied, omdat dat ideale leefgebieden zijn.

Bij de grondwaterwinningen Noordbarges worden verschillende stoffen uit de industrie, landbouw en het stedelijk gebied in de bronnen aangetroffen. Bovendien is het grondwaterbeschermingsgebied gevoelig voor het uitspoelen van nitraat.

Het veenkoloniale gebied bestaat uit moerige gronden en een optimaal ingerichte waterhuishouding voor de landbouw. In de zomer is er wateraanvoer. Behoud van organische stof is van groot belang voor het functioneren van de bodem.

In het deelgebied liggen verschillende gebieden met relatief dikke veenpakketten. Door ontwatering treedt oxidatie op met CO₂-emissie als gevolg, evenals ongelijke bodemdaling.

NIEUWE DROSTENDIEP

Gemeente

Coevorden

Grotere dorpen/stad

Schoonoord, Aalden, Meppen, Zweeloo, Sleen, Benneveld, Oosterhesselen, Gees, Dalen, Coevorden en Zwinderen

Landschap, cultuurhistorie en kernkwaliteiten

De sterk vertakte, grillige beekdalen (hier stroomdalen genoemd) zijn ordenend voor het esdorpenlandschap dat hier in de middeleeuwen tot ontwikkeling kwam: essen, bebouwing en groenlanden liggen dicht op elkaar. In dit deelgebied hebben de esdorpen Aalden, Benneveld en Gees een beschermd dorpsgezicht. Deze en andere dorpen in het gebied zijn royaal bedeed met Saksische boerderijen.

Het Sleenerzand, een van hotspots van UNESCO Global Geopark De Hondsrug, mag gerust een archeologisch openluchtmuseum worden genoemd. Er zijn sporen van duizenden jaren bewoningsgeschiedenis te vinden: een hunebed – de Papeloze Kerk – uit de steentijd, grafheuvels uit de bronstijd en een celtic field uit de ijzertijd.

Ten oosten van Oosterhesselen ligt havezate De Klencke, een van oorsprong middeleeuws kasteel, nu een adellijk landhuis uit de 17^e eeuw met boerderijen en een groot landgoed met bos, hei, essen en groenlanden langs het Drostendiep.

Coevorden heeft zich als strategische vestingstad ontwikkeld op de plek waar meerdere waterlopen samenkomen. De vestingwerken bestaan al sinds de 11^e eeuw. Belegering door de Spanjaarden tijdens de Tachtigjarige Oorlog was eind 17^e eeuw aanleiding om het verdedigingswerk uit te breiden. Elementen van de vijfpuntige vesting zijn nog goed te herkennen in de stad. Het op een gegraven heuvel gelegen robuuste kasteel in het stadshart is het enige overgebleven kasteel van Drenthe.

Water en natuur

Het deelgebied Nieuwe Drostendiep omvat verschillende beekdalgebieden met van oudsher een groot areaal vochtige graslanden. Veel daarvan liggen ingebed in waardevolle kleinschalige landschappen vol houtwallen en singels. Grote stukken natuur zijn in de afgelopen jaren hersteld, zoals in de beekdalen van de Geeserstream en de Aalderstream. Het stroomgebied bedient zowel de plaatselijke landbouw als natuurontwikkeling in het lageregelegen beekdal. De afgelopen jaren hebben boeren, Natuurmonumenten, gemeente Coevorden, provincie Drenthe, Agrarische Natuur Drenthe, Het Drentse Landschap en waterschap Vechtstromen samengewerkt aan een integraal plan voor herinrichting van een deel van het gebied (Westerstream en Broeklanden), gericht op een klimaatbestendig watersysteem, natuurontwikkeling en goed waterbeheer voor landbouw en natuur.

Andere waardevolle natuurgebieden in dit deelgebied zijn boswachterij Gees met de pingoruïne het Mekelermeer en het heideveld Hooge Stoep, het Orvelterzand, Mepper Hooilanden en landgoed De Klencke. Ook zijn er de Mepperdennen en het Sleenerzand, allebei beplant met grove den en eik om stuifzand in bedwang te houden. Het reservaat De Palms is een van de fraaiste jeneverbesstruwelen van Nederland.

OUDE DIEP

Gemeenten

Hoogeveen, Midden-Drenthe

Grotere dorpen/stad

Zwiggelte, Westerbork, Eursinge, Orvelte, Wijster, Balinge, Garminge, Bruntinge, Mantinge, Nieuw-Balinge, Tiendeveen, Hoogeveen

Landschap, cultuurhistorie en kernkwaliteiten

Het historisch landschapsbeeld in het stroomdalgebied is in de afgelopen decennia grotendeels hersteld. Daar passen ouderwetse beheerprincipes bij. In het dal van het Oude Diep wordt hooilandbeheer uitgevoerd. Het Drentse Landschap doet dat samen met boeren uit de streek. In dit deelgebied heeft het museumdorp Orvelte de status van beschermd dorpsgezicht.

Het beekdal van het Oude Diep heeft drie gezichten, van noord naar zuid: kleinschalig brongebied, smalle middenloop en brede, open benedenloop. In de ruilverkaveling is een groot deel van de kleinschaligheid met bijbehorende landschapselementen verloren gaan. Toch is het cultuurhistorisch landschap niet helemaal genegeerd; waardevolle groene structuren zijn behouden gebleven. Mede dankzij landschapsarchitect Harry de Vroome nam Drenthe daarmee een unieke positie in. Dit is als tijdlaag in de landschapontwikkeling te beschouwen. Een belangrijk deel van de middenloop is inmiddels voor een groot deel in oude glorie hersteld, compleet met houtwallen en kleinschalige hooilandjes.

In het deelgebied zijn veel archeologische vondsten en vindplaatsen bekend: bewerkt vuursteen, grafheuvels, celtic fields, nederzettingenresten en karrensporen. Het laatmiddeleeuwse esdorpenlandschap, met een sterke relatie tussen dorpen als Garminge en Mantinge en de essen en beekdalen, is nog altijd goed herkenbaar. Het Mantingerzand is ontstaan door het steken van heideplaggen en begrazing door schapen. Het is een van de mooiste, in de middeleeuwen ontstane stuifzandgebieden van Nederland. Langs de oostelijke rand van het deelgebied liggen veenkoloniale ontginningen. Pas vanaf 1920 zijn de uitgestrekte woeste gronden ontgonnen.

Water en natuur

Het Oude Diep stroomt van de voormalige heidevelden en venen boven Mantinge en Balinge tot voorbij Echten. Oorspronkelijk stroomde de beek door tot Koekange en Meppel, maar met de komst van de Hoogeveense Vaart in de 17^e eeuw is het eindpunt bij Echten komen te liggen. Door het graven van het Linthorst Homankanaal in 1926 zijn de boven- en middenloop lange tijd van elkaar gescheiden geweest. Halverwege de 20^e eeuw is de beek grotendeels rechtgetrokken ten behoeve van een snelle waterafvoer voor de landbouw. In 1995 presenteerde Het Drentse Landschap de Nieuwe Kijk op het Oude Diep, als vertrekpunt voor herstel van natuur- en landschapswaarden binnen het hele stroomdalgebied. Veel onderdelen uit dit plan, zoals hermeandering, herstel van houtwallen en aanleg van laagtes en poelen, zijn al gerealiseerd. Ook de boven- en middenloop zijn weer met elkaar verbonden. Vogelaars komen hier in de winter speciaal naartoe om bijzondere vogels te kijken, zoals zeearend, ijsvogel en zwartbuikwaterspreeuw.

In het agrarisch landschap rond het Oude Diep liggen waardevolle natuurgebieden. In het Mantingerzand is het grootste jeneverbesstruweel van West-Europa te vinden. Het Mantingerbos behoort tot de oudste bossen van Nederland. Sinds de prehistorie is dit bos met zomereiken, hulstbomen, Gelderse roos, Europese vogelkers en een bijzondere bodembegroeiing nooit ontgonnen geweest.

De heidevelden Scharreveld, Boekweitenplas en Holtherzand geven een goed beeld van het oeroude Drentse heidelandschap. Het kleine beekdal Eekmaten aan de rand van het ontginningslandgoed Vossenbergh biedt een staalkaart aan waardevolle graslanden, hier en daar vol orchideeën.

De landbouwgronden op het Drents Plateau kunnen in de zomer niet profiteren van wateraanvoer. Water vasthouden op het plateau is van groot belang voor de zoetwatervoorziening voor landbouw en natuur.

In dit deelgebied ligt een deel van de middenloop en bovenloop van de Oude Vaart. Grenzend aan het beekdal ligt de grondwaterwinning Beilen met een aanvullende voorraad voor de drinkwatervoorziening voor de toekomst.

REEST

Gemeenten

Meppel, De Wolden, Hoogeveen

Dorpen en stad

Nijeveen, Meppel, Schiphorst, De Wijk, Zuidwolde, Hollandscheveld, Alteveer

Landschap, cultuurhistorie en kernkwaliteiten

Het Reestdal is een restant van het oerdal van de Vecht dat tot zo'n 12.000 jaar geleden tussen de huidige waterstromen Vecht en Reest lag. Toen na de laatste ijstijd het klimaat milder werd, raakte het dal steeds meer begroeid. De oer-Vecht kreeg minder water en viel grotendeels droog. Aan de zuidkant ontstond het Vechtdal en aan de noordkant het Reestdal. Zo'n 5.500 jaar geleden kwam veenvorming op gang en vanaf ongeveer het jaar 1.000 was de Reest een volwaardige veenbeek.

Langs de middenloop van de Reest is in de loop der eeuwen een bijzonder esgehuchten- of hoevenlandschap ontstaan. De smalle percelen aan de Drentse kant van de Reest ontstonden door de middeleeuwse agrarische veenontginning. Boeren ontgonnen het woeste veen tot vruchtbare akkers. Op de flanken van het beekdal ontstonden kleine nederzettingen: gehuchten. Op zandruggen en zandkoppen in het moerasgebied liggen boerderijen – horsten genaamd – met kleine een- of tweemansessen. Op een aantal plekken is de overgang van beekdal via hei en bos naar het veld uitzonderlijk fraai. Vooral het westelijk deel van het beekdal herbergt voorname havezaten en boerderijen met bijbehorende bossen en statige lanen. De geschiedenis van havezate Havixhorst voert terug tot de middeleeuwen, toen havezaten werden bewoond door ridders. Op de grond van havezate Dickninge, onder andere bekend van de zeldzame stinsenflora, heeft tot het eind van de 18^e eeuw een klooster gestaan. In het enige restant van het klooster, de ijskelder, huizen nu vleermuizen.

Het gebied tussen Hollandscheveld, Elim en Kerkenveld was een uitgestrekt en woest veenmoeras, dat vanaf de 17^e eeuw werd ontwaterd en ontgonnen. De roman Publieke Werken van Thomas Rosenboom schetst het harde leven van de eind 19^e-eeuwse veenarbeiders in de Hoogeveense Venen. Toen alle turf gestoken was, gingen de grootgrondbezitters over op houtteelt. De bossen van Hollandscheveld behoren tot de oudste ontginningsbossen van Drenthe. Door behoefte aan bouw- en weiland is een deel van het bos in de 20^e eeuw weer weggehaald.

Water en natuur

De nog sterke meanderende Reest, op de grens van Overijssel en Drenthe, is een van de weinige hoogveenbeken die Nederland rijk is. Het beekdal, ook wel ‘Grootvorstin van Drenthe’s stromen’ genoemd, is zeer gaaf en heeft een geheel eigen, niet met andere Drentse beekdalen te vergelijken karakter. Het Reestdal is van nationaal belang als groeiplaats van zeldzame moerasplanten zoals de grote pimperl, Noordse zegge, stijfstruisriet, draadrus en moeraskartelblad. In de moerassige graslanden leeft de zeldzame vlinder zilveren maan, terwijl de middelste bonte specht en de zwarte specht zich thuis voelen in de oude loofbossen. Bij de oude landgoederen bloeit de stinsenflora met holwortel en sneeuwkllokje ieder voorjaar volop. Kleinschalige akkercomplexen worden deels door Het Drentse Landschap beheerd. Ze bieden een leefgebied voor akkervogels en planten als korensla en roggelelie.

ZUIDWEST-DRENTHE

Gemeenten

Westerveld, De Wolden, Meppel, Midden-Drenthe

Grotere dorpen

Smilde, Beilen, Spier, Lhee, Dwingeloo, Diever, Wapse, Vledder, Frederiksoord, Havelte, Ruinen, Ruinerwold, Echten, Nijeveen

Landschap, cultuurhistorie en kernkwaliteiten

Zuidwest-Drenthe is een voor Nederlandse begrippen dun bevolkt gebied met een sterk agrarisch karakter, waarin een aantal grote natuurgebieden liggen, waaronder twee nationale parken, en veel verspreide kleinere natuurgebieden. Een groot deel van het gebied is geologisch gevormd in de ijstijden. De grote ijskap die hier in de voorlaatste ijstijd lag, heeft een dichte keileemlaag neergelegd, die verantwoordelijk is voor de nog steeds vaak natte omstandigheden op de heidevelden. Het Dwingelderveld is hiervan het treffendste voorbeeld, met veel vennen en natte heidevegetaties. Net zo bijzonder is een in de natte heide ontspringende beek, de Vledder Aa, in het Nationaal Park Drents-Friese Wold. De ijskap heeft enkele hoger in het landschap gelegen stuwwallen gevormd waaronder de

Havelterberg, die ook voor een groot deel uit keileem bestaat en daardoor een specifieke vegetatie heeft, die wel als 'bergweide' wordt aangeduid.

Het dekzand dat in de laatste tijd is opgestoven zorgt plaatselijk voor drogere omstandigheden, en maakte al in prehistorie landbouw mogelijk. Hunebedden, grafheuvels en Celtic fields zijn de zichtbare resten. Net als elders in Drenthe ontstond vanaf de middeleeuwen een landschap met kleine esdorpen omgeven door grote arealen heide. Gave esdorpen, met fraaie en in het toeristenseizoen levendige brinken zijn Dwingeloo, Ruinen, Diever en Havelte. Uitputting van de heide zorgde plaatselijk voor zandverstuivingen. In het inmiddels beboste Dieverzand en de Anser Dennen zijn de duinvormen nog goed te herkennen, inclusief de grillige eiken, waarmee gepoogd werd de stuifzanden te beteugelen.

Kenmerkend voor Zuidwest-Drenthe zijn de beekdalen die naar het zuidwesten toe steeds breder worden. Ze zijn na de ijstijd voor een groot deel dichtgegroeid met veen en dat veen breidde zich ook uit over de gronden rond de beekdalen. Deze uitgestrekte veengebieden werden in de late middeleeuwen in gebruik genomen, waarbij strookvormige perceelsstructuren ontstonden en kenmerkende lintdorpen, zoals Ruinerwold, Koekange en Wapserveen. Bijzonder is het authentieke slagenlandschap van Ruinerwold; een wegdorpenlandschap van de laagveenontginning. Monniken van het klooster van Ruinen hebben het onbewoonbare veengebied vanaf halverwege de 12^e eeuw ontgonnen. Zo ontstonden de lange, smalle kavels met telkens aan de kopse kant een boerderij. Het dubbellint van Ruinerwold, twee parallel aan elkaar lopende bebouwingslinten, waaronder de befaamde met perenbomen omzoomde Dokter Larijweg, is cultuurhistorisch en landschappelijk van grote waarde. De beekdalen zelf zijn vaak onbebouwd gebleven en in gebruik als grasland. Met hun zeer open landschap onderscheiden ze zich van de bosrijkere omgeving.

Een deel van het veen is afgegraven en als landbouwgebied opgeleverd, waarbij het rationeel ingerichte veenkoloniale landschap ontstond. Een stelsel van vaarten, waaronder de Drentse Hoofdvaart maakte ontwatering van het veen en de afvoer van turf mogelijk. De Koloniën van Weldadigheid, nu UNESCO-werelderfgoed, zijn voor een groot deel ontstaan in het uitgeturfde landschap.

De landschappelijke kenmerken van het gebied passen in de landschappelijke en ecohydrologische macro-gradiënt van het pleistocene (hoger gelegen) landschap van het Drents Plateau (zandgrond, stuwwallen, heides, beken en esdorpen) naar het (lager gelegen) holocene landschap van de Wieden en Weerribben (steeds bredere beekdalen, laagveenmoerassen, Ijsselmeer). Vanwege deze voor Nederland gave gradiënt stelde de Commissie Verkenning Nationale Parken in 2020 dit gebied voor als een van de vijf grote gebieden in Nederland die vanuit internationaal perspectief in aanmerking kunnen komen voor de status Nationaal Park.

Water en natuur

In dit deelgebied liggen drie omvangrijke, met elkaar samenhangende Natura 2000-gebieden: Dwingelderveld, Drents-Friese Wold & Leggerveld en Holtigerveld. Het Dwingelderveld is het grootste natte heidegebied van West-Europa. Het Drents-Friese Wold is na de Veluwe het grootste aaneengesloten bosgebied van Nederland. In het Drents-Friese Wold ligt een van de grootste stuifzandgebieden van ons land met de laatste populatie van de tapuit buiten de duinen. Visitekaartje van het Holtigerveld zijn de zeer soortenrijke heischrale graslanden. Een van de vele bijzonderheden van dit natuurgebied is de enorme dichtheid aan zeldzame planten zoals beenbreek, dennenorchis, knollathyrus en fraai hertshooi.

Naast deze drie grote natuurgebieden zijn in Zuidwest-Drenthe veel kleine natuurgebieden te vinden, zoals de beekdalen van de Vledder- en Wapserveense Aa, Oude Vaart, Wold- en Ruiner Aa, Uffelter Binnenveld en de

landgoederen Rheebruggen en De Eese. Ze geven een breed spectrum aan natuurtypen te zien: van natte schraallanden, talloze vennen en uitgestrekte heidevelden tot hoogveen, oeroude bossen en stuifzand. In dit netwerk van natuurgebieden is een wijdvertakt beekdalsysteem leidend.

De beekdalen vormen de hydrologische basis van het watersysteem in Zuidwest-Drenthe. Samen met de kanalen zorgen ze voor een belangrijk deel van de afvoer vanaf het Drents Plateau. Veel van deze waterlopen komen bij elkaar in en rond Meppel. Om bij veel neerslag wateroverlast in de stad te voorkomen, zijn waterbergingsgebieden aangelegd. In de beekdalen ligt verder nog een belangrijke opgave voor de KRW en daarmee samenhangend is er meer ruimte voor waterberging nodig.

De grondwaterbeschermingsgebieden Havelterberg en Leggeloo zijn kwetsbaar voor het uitspoelen van nitraat.

9. FINANCIËN

Binnen het DPLG vormt het Transitiefonds de belangrijkste dekking voor de te realiseren doelen van het PPLG.

UITWERKING PM

10. VERVOLG

Vanuit de Wet stikstofreductie en natuurherstel (Wsn) is de opdracht voor de provincie Drenthe om voor 1 juli 2023 een concept gebiedsprogramma aan te leveren in het kader van het Nationaal Programma Landelijk Gebied (NPLG). Verschillende stappen worden genomen om te komen tot het uiteindelijke gebiedsprogramma, waarvan het Rijk de eerstvolgende oplevering nu in april 2024 verwacht.

In de tussenliggende periode worden oplossingsrichtingen verder uitgewerkt, samen met gebiedspartners. Financiële uitwerkingen van maatregelenpakketten worden geconcretiseerd. In oktober beoordeelt de Ecologische Autoriteit deze versie. Opmerkingen worden verwerkt in de volgende versie, op basis waarvan gebiedsprocessen kunnen gaan lopen.

Keuzes voor de langere termijn worden neergelegd in het proces dat moet leiden tot een nieuwe Omgevingsvisie Drenthe. Dat traject voorziet in besluitvorming medio 2026. Op basis van de nieuwe Omgevingsvisie wordt ook het DPLG aangepast.

BIJLAGE 1 HUIDIG BELEID EN WETTELIJKE OPGAVEN

In het DPLG komen beleid en opgaven op verschillende terreinen bij elkaar. In dit hoofdstuk beschrijven we het provinciale beleid en - deels wettelijke - opgaven voor ruimtelijke kwaliteit en landschap (Omgevingsvisie), water/bodem en natuur.

RUIMTELIJKE KWALITEIT IN DE OMGEVINGSVISIE

Een voornaam uitgangspunt van de Omgevingsvisie Drenthe is dat functies op geschikte plekken komen te liggen en dat Drenthe mooi blijft of zelfs mooier wordt. Daar heeft de provincie verschillende beleidsinstrumenten voor ontwikkeld. Bij het opstellen en uitvoeren van dit DPLG komt dat instrumentarium goed van pas. Het beleidsinstrumentarium voor omgevingskwaliteit van de provincie en de gemeenten, maar ook documenten zoals Landschapsbiografieën en Landschapsvisies, nemen we mee in de gebiedsprocessen van het DPLG. Het provinciale instrumentarium in een notendop:

Landschapstypen

In Drenthe hanteren we een op historische ontginning en natuurlijke omstandigheden gebaseerde indeling in zes landschapstypen. In de huidige Omgevingsvisie worden deze typen beschreven en wordt beschreven welke onderdelen ervan van provinciaal belang zijn. De zes landschapstypen zijn:

- Esdorpenlandschap op het Drents Plateau
- Esgehuchtenlandschap langs de Reest
- Wegdorpenlandschap van de laagveenontginning
- Wegdorpenlandschap van de randveenontginning
- Landschap van de Veenkoloniën
- Landschap van de Koloniën van Weldadigheid (UNESCO Werelderfgoed)

Behalve voor deze landschapstypen, hanteren we in Drenthe specifiek beleid voor een aantal markante overgangen in het landschap: karakteristieke macrogradiënten (de steile overgangen van het Drents Plateau naar lagere gebieden rondom), de zogenoemde wegpanorama's op doorgaande rijks- en provinciale wegen en stads- en dorpsranden en de harde grens tussen bebouwd en onbebouwd.

Kernkwaliteiten

Drenthe heeft samen met vertegenwoordigers van overheden, belangengroepen, marktpartijen en inwoners zes kernkwaliteiten gedefinieerd. Dat zijn kwaliteiten die bepalend zijn voor de identiteit en aantrekkelijkheid van Drenthe:

- Landschap
- Stilte en duisternis
- Natuur
- Cultuurhistorie
- Archeologie
- Aardkundige waarden

Beleidsnota Cultuurhistorisch Kompas Drenthe

Het Cultuurhistorisch Kompas is het provinciale kader voor de inbreng en inpassing van cultuurhistorische waarden. In deze beleidsnota staan twee doelen centraal:

- Het herkenbaar houden van de Drentse cultuurhistorie en ontwikkelingsgeschiedenis.
- De versterking van ruimtelijke kwaliteit door de inbreng van cultuurhistorie als inspiratiebron

Cultuurhistorie is een inspiratie bij gebiedsprocessen. Bij inbreng van deze kennis in een vroeg stadium worden de bewoners meer betrokken bij en bewust van de ontstaansgeschiedenis van hun leefomgeving. Dit is van belang voor een goede participatie. Daarbij is cultuurhistorie een belangrijke factor voor ontwerpers en plannenmakers bij het werken aan maatschappelijke- en landschappelijke opgaven. In de Cultuurnota (en richting de nieuwe Omgevingsvisie) wordt er meer aandacht besteed aan het delen van kennis over de jonge landschapsgeschiedenis: de heideontginningen in de 19^e en 20^e eeuw en de landschapselementen van de ruilverkavelingen van de 20^e eeuw. We zetten cultuurhistorie in als kennisbron en als een van de ontwikkelfactoren bij ruimtelijke, economische en maatschappelijke opgaven.

Archeologie en aardkundig erfgoed

Het provinciaal beleid voor Drentse archeologie richt zich op instandhouding en bescherming van het bodemarchief, evenals op het ontsluiten, beleven en benutten ervan door een zo groot mogelijk publiek. Aardkundige waarden zijn onderdelen van het landschap die iets vertellen over de natuurlijke ontstaanswijze van Drenthe. Kenmerkende aardkundige elementen, de opbouw van de ondergrond en actieve geologische processen (bijvoorbeeld meandering en zandverstuiving) beschouwen we als aardkundig erfgoed. Dat willen we behouden en versterken, als basis voor ruimtelijke kwaliteit, landschappelijke diversiteit, biodiversiteit en klimaatrobuustheid. We stimuleren bewustwording, kennisvermeerdering en kennisontsluiting, bijvoorbeeld door aardkundige waarden herkenbaar en beleefbaar te maken. Zo onthullen we sinds 2009 jaarlijks een aardkundig monument, bijvoorbeeld een stuifzandgebied, pingoruïne, hoogveengebied of fossiel bos. Daarmee zijn we nu praktisch rond; alle gemeenten hebben ten minste één aardkundig monument. Aardkundige waarden vormen een aanknopingspunt voor een betekenisvolle inrichting en ontwikkeling van de identiteit van gebieden.

Stilte en duisternis

In Drenthe zijn twaalf gebieden aangewezen als stiltegebied. Ze vallen grotendeels binnen bestaande natuurgebieden. Ons beleid is erop gericht dat ontwikkelingen zorgen voor instandhouding of verbetering van deze kwaliteit. In Natura 2000-gebieden en de Nationale Parken streven we naar behoud van duisternis.

BELEID WATER EN BODEM

Eeuwenlang hebben we ons land met eigen handen gevormd tot wat het is. Maar als gevolg van intensief gebruik en klimaatverandering lopen we nu tegen grenzen aan. Ons water- en bodemsysteem raakt overbelast en kan uitgeput raken. Dat moeten we zien te voorkomen, want het is de bestaansgrond voor mens, dier en plant en de plek waar we voedsel verbouwen, drinkwater winnen en huizen bouwen. Ook is het de plek waar onze energievoorziening en infrastructuur zijn ondergebracht en waar - zeker in Drenthe - aardkundig en archeologisch erfgoed ligt toegedekt.

Het principe ‘water en bodem sturend’ is daarom het vertrekpunt van het NPLG. In Drenthe hadden we al langer geleden besloten dat water en bodem bepalend zijn voor ruimtelijke inrichting, ontwikkeling en beheer van de provincie. We stemmen onze keuzes af op wat het systeem aankan en we houden rekening met voortgaande klimaatverandering en bodemdaling. Daar hoort ook bij dat we slimmer gebruik maken van de mogelijkheden die het natuurlijk systeem ons aanreikt. En die zijn er zeker. Denk bijvoorbeeld aan het bergen van overtollig regenwater

in beekdalen, waardoor we wateroverlast tegengaan en water op reserve hebben in tijden van droogte. Of aan het nat houden van veengronden waardoor CO₂ wordt vastgehouden in plaats van uitgestoten.

Drents beleid

Omdat provincies elk hun specifieke water- en bodemkenmerken hebben - bijvoorbeeld wel of geen zeekust, veenweidegronden of hoge zandgronden - hebben zij een op hun praktijk toegesneden variant van landelijk beleid geformuleerd. In Drenthe zijn dat het Regionaal Waterprogramma Drenthe, waarin ook de Europese Kaderrichtlijn Water voor Drenthe is ondergebracht, en de Strategie Bodem en Ondergrond.

Regionaal Waterprogramma Drenthe

Het Drentse beleid voor water heeft vijf hoofddoelen:

1. Beschermen van de oppervlaktewater- en grondwaterkwaliteit.
2. Voorkomen van wateroverlast, daarbij rekening houdend met klimaatscenario's voor 2050 en verder.
3. Vasthouden van grondwater voor periodes van langdurige droogte.
4. Het op orde brengen van de waterhuishouding in en rond natuurgebieden.
5. Zorgvuldige afstemming van (locaties voor) drinkwaterwinning op de vraag naar water, waterbeschikbaarheid in de ondergrond en op andere functies en gebruikers in de omgeving.

Strategie Bodem en Ondergrond

Het Drentse beleid voor bodem en ondergrond kent een onderverdeling naar negen ambities. Vier daarvan zijn van belang voor de landbouw-, natuur-, water- en klimaatopgaven in het landelijk gebied:

1. Ambitie bodem en landbouw

Drenthe zet in op duurzaam gebruik en beheer van landbouwbodems. Vitale landbouwbodems produceren voldoende en gezond voedsel en/of voer, dragen bij aan de productie van veilig drinkwater en spelen een essentiële rol in de afbraak van broeikasgassen, vastlegging van koolstof en herstel van biodiversiteit.

2. Ambitie bodem en natuur

De vitaliteit van de Drentse bos- en natuurbodems moet dusdanig op orde worden gebracht of verbeterd dat ecosysteemdiensten ook op lange termijn kunnen worden benut.

3. Ambitie bodem en grondwater

- Terugdringing van de belasting van de bodem met meststoffen, gewasbeschermingsmiddelen en andere verontreinigingen om de kwaliteit van de bodem en het grondwater te verbeteren.
- Verhoging van de capaciteit van de bodem om meststoffen en verontreinigingen te adsorberen en af te breken, zodat uitspoeling naar het grondwater wordt voorkomen. Adsorptie in de bodem is het proces waarbij een oplosbare stof uit het (grond)water zich hecht aan een bodemdeeltje, zoals klei of organische stof.
- Verhoging van de natuurlijke buffercapaciteit van de bodem en reductie van de verdamping uit de bodem om de hoeveelheid zoet grondwater te vergroten.
- Zoveel mogelijk voorkomen van veenoxidatie en veeninklinking als gevolg van ontwatering.

4. Ambitie bodem en klimaatverandering

- Optimaal inrichten en gebruiken van het bodem- en watersysteem om effecten van klimaatverandering zoveel mogelijk op te vangen.

- Verhoging van de vitaliteit van bos-, natuur- en landbouwbodems.
- Vermindering van de afdekking van bodems.
- Tegengaan van veenoxidatie.
- Herstel van veengroei met het oog op CO₂-reductie in de atmosfeer en beperking van bodemdaling.

Afwegingskader bij schaarste

Deze ambities en doelen brengen soms met zich mee dat er lastige keuzes moeten worden gemaakt. We hebben immers niet onbeperkt - goede - grond op voorraad. En als het lange tijd niet regent, kan waterschaarste ontstaan. De provincie Drenthe heeft daarom een afwegingskader opgesteld, bij wijze van hulpmiddel bij ingewikkelde besluitvorming. Daarmee geven we invulling aan het principe van water en bodem sturend. Dat afwegingskader omvat de volgende leidende principes:

Afwentelen wordt voorkomen

- Breek de natuur niet sneller af dan de tijd die nodig is om te herstellen.
- Breng niet meer en sneller stoffen (uit de aardkorst) in het milieu dan de natuur kan verwerken. Zet bijvoorbeeld in op het sterk beperken van verbranding van fossiele brandstoffen.
- Breng niet meer en sneller natuurvreemde stoffen in het milieu dan de natuur kan verwerken. Hierbij gaat het onder andere om het sterk beperken van uitspoeling van middelen die schadelijk zijn voor bodem en water.
- Onderneem geen activiteiten waardoor anderen worden beperkt in het kunnen vervullen van hun basisbehoeften.
- Voorkom snelle afvoer van water waardoor op de lage delen van Drenthe en de buurprovincies wateroverlast kan ontstaan. Dit betekent onder andere dat bij intensieve neerslag water wordt vastgehouden op het Drents Plateau en in beekdalen en waterbergingsgebieden langs de randen daarvan.
- Voorkom veenoxidatie.
- Accepteer wateroverlast in bepaalde situaties.

Kenmerken en identiteit van een gebied staan centraal

- Bij keuzes voor functies wordt onder andere gekeken naar bodemkenmerken, te beschermen aardkundig erfgoed en mogelijkheden om karakteristiek landschap te versterken.
- Door sponswerking van het hoge Drents Plateau te versterken, kan neerslagoverschot in de winter beter worden opgevangen en vastgehouden in zowel de bodem als de grondwatervoorraad onder het plateau. Sponswerking heeft belang bij een goed doorlatende en vochtvasthoudende bodem en verhoging van de grondwaterstand, ook in de beekdalen.

Inzet op combinaties van functies

- Bodems worden, behalve voor landbouw, natuur en stedelijk gebied, zoveel mogelijk voor meerdere functies en opgaven tegelijk gebruikt, bijvoorbeeld waterberging/natuurontwikkeling/recreatie/zon op water of groene woonomgeving/stadslandbouw en fruitbomen/sociale cohesie/CO₂-opslag/verkoeling.

Grondgebruik op basis van waterbeschikbaarheid

- Bij de verdeling van de beschikbare hoeveelheid water nemen we de zogenoemde verdringingsreeks in acht. Deze verdringingsreeks geeft de rangorde van maatschappelijke behoeften aan: grondwater voor kwetsbare functies (natuur en veen) gaat voor grondwater voor drinkwater, gaat voor grondwater voor gewassen (capillaire opstijging), gaat voor grondwater voor beregening.

- Wateraanvoer voor buffering kwetsbare gebieden en zoetwatervoorziening landbouwgewassen voor zover dit technisch kan (met name de Veenkoloniën).
- Accepteren van een beperkte waterbeschikbaarheid.

BELEID EN WETTELIJKE TAKEN NATUUR

Het Drentse natuurbeleid zoals dat tot nu toe is gevoerd, vloeit voort uit het in 2013 met het Rijk gesloten Natuurpact. Voor de uitvoering van onze opdracht tot afronding van het NNN in samenhang met verplichtingen voor onze veertien Natura 2000-gebieden, de Europese Vogel- en Habitatrichtlijn en de Kaderrichtlijn Water hebben we in 2016 het Programma Natuurlijk Platteland vastgesteld. Toen een tussenevaluatie in 2021 liet zien dat we onze wettelijke doelen in 2027 niet zouden halen, hebben we het Programma Natuurlijk Platteland geactualiseerd. Ook de steeds grotere verwevenheid van natuur- en wateropgaven met die voor stikstof, klimaat en landbouw was daar aanleiding voor.

Op basis van landelijke afspraken hebben we in 2022 hebben drie onderdelen aan onze aanpak toegevoegd: het Uitvoeringsprogramma Natuur, het deelprogramma Natuurinclusief Drenthe en de Drentse Bomen- en Bossenstrategie. Het Uitvoeringsprogramma Natuur is gericht op structurele kwaliteitsverbetering door systeemherstel van vooral stikstofgevoelige natuur. Natuurinclusief Drenthe werkt toe naar een Basiskwaliteit Natuur Drenthe: daarvan is sprake als soorten die voor specifieke landschappen karakteristiek en gewoon zijn, daar ook vanzelfsprekend blijven of terugkeren. Bovendien werkt Natuurinclusief Drenthe als ‘cement’ tussen de gebieden van het NNN. De Drentse Bomen- en Bossenstrategie wordt hieronder toegelicht. Het Programma Natuurlijk Platteland geeft daarnaast uitwerking aan de, eveneens in 2022 geactualiseerde, Natuurvisie Gastvrije Natuur 2040. Het Programma Natuurlijk Platteland is onderdeel van het DPLG en zal na vaststelling van het DPLG geen zelfstandig programma meer zijn.

Hoofdoggaven Natuur

We hebben globaal met vijf verschillende natuuropgaven te maken: afronding NNN, Vogel- en Habitatrichtlijn, Kaderrichtlijn Water, Bomen- en Bossenstrategie en Groenblauwe dooradering van het landelijk gebied. Realisatie van deze opgaven is wettelijk verplicht, op grond van landelijke of Europese wetgeving.

Afronding NNN

De restantopgave tot afronding van het NNN conform het Natuurpact bedroeg op 1 januari 2022 nog 6.856 hectare.

Vogel- en Habitatrichtlijn (VHR)

Het is onze wettelijke plicht om ervoor te zorgen dat soorten en habitats die in Drenthe voorkomen in stand worden gehouden en zo nodig worden hersteld en uitgebreid of in kwaliteit worden verbeterd. De VHR is verbonden aan het Europese netwerk van Natura 2000-gebieden, waar speciale beschermings- en beheersvoorschriften op van toepassing zijn.

Drenthe heeft nog een omvangrijke VHR-opgave. Hoe die opgave er precies uitziet, weten we op dit moment nog niet. Net als de andere provincies zijn we in afwachting van de wettelijke uitwerking van Europees beleid door het Rijk. Het komt er in ieder geval op aan de juiste omgevingscondities tot stand te brengen. Denk bijvoorbeeld aan de waterhuishouding, de waterkwaliteit en aan rust. Veel maatregelen die we in dit gebiedsprogramma hebben opgenomen, hebben betrekking op herstel van oorspronkelijke habitats. Daarbij beperken we ons niet tot Natura 2000-gebieden. Soorten trekken zich van begrenzings niets aan, zij verplaatsen zich en hebben geschikte

verbindingen nodig. Ook habitattypen komen elders in het NNN en het landelijk gebied voor. Voor het zoveel mogelijk herstellen van het robuuste Drentse natuursysteem is het vanuit het perspectief van natuurbeleid noodzakelijk om VHR-doelen en het NNN duurzaam te realiseren.

Tijdpad Europese Unie

De Europese Unie heeft aan de VHR-doelen een tijdpad verbonden. Op termijn zullen VHR-doelen voor 90% in een gunstige staat van instandhouding moeten verkeren. Voorbeelden van habitattypen die in Drenthe duurzaam behouden en ontwikkeld kunnen worden, zijn vochtige heide, actief hoogveen en heideveentjes, overgangs- en trilvenen, oude eikenbossen, jeneverbesstruwelen, blauwgrasland en heischraal grasland. Ook kan Drenthe een belangrijke bijdrage leveren aan de landelijke gunstige staat van instandhouding van VHR-soorten zoals knoflookpad, zwarte specht, wespandief, tapuit en grauwe klauwier.

Het eerste belangrijke jaar is 2030. De Europese Unie wil dat negatieve trends voor alle VHR-soorten en habitattypen dan zijn gestopt en dat voor 30% van de soorten en habitattypen die nu niet in een gunstige staat van instandhouding verkeren wél een gunstige staat van instandhouding is bereikt. Dit verlangt dat we uiterlijk in 2030 maatregelen treffen die ervoor zorgen dat:

- 30% van het bestaande areaal in goede conditie verkeert én
- 30% van het te ontwikkelen areaal dat nodig is ter ondersteuning van een gunstige staat van instandhouding.

Een ingewikkelde rekensom, die we uitleggen aan de hand van een voorbeeld. Om 10 hectare droge heide in goede conditie te krijgen, is rondom die 10 hectare een veelvoud aan hectares nodig in de vorm van bestaand NNN, nieuw NNN en/of overgangsgebieden. Voor 2030 moet 30% van de 10 hectare droge heide in goede conditie zijn én 30% van het veelvoud aan aangrenzende hectares dat daarvoor nodig is.

Agrarisch natuurbeheer

Het Agrarisch natuur- en landschapsbeheer (ANLb) kent een historie van zo'n 40 jaar in Drenthe. Vanaf 2009 is het steeds meer gericht op inzet van collectief beheer en vanaf 2016 is het georganiseerd via het collectieve stelsel ANLb 2016-2021.

Een deel van de VHR-doelen in het agrarisch gebied van Drenthe heeft betrekking op vogels van de patrijsgroep en de spotvogelgroep en in mindere mate van de gruttogroep. Boerenlandvogels zijn een wezenlijk onderdeel van de beleving van het landschap. Agrarisch natuurbeheer waarbij enkel gederfd inkomen en arbeidskosten worden vergoed, werkt nu conform de leefgebiedbenadering. Naar de toekomst toe biedt het subsidiestelsel een breder palet in agro-milieudiensten die de drukfactoren op de doelen water, bodem, biodiversiteit en landschap en klimaat kunnen verminderen. De wijze van subsidiëren is enkel bovenwettelijk in te zetten. Behalve dat agrarisch natuurbeheer bijdraagt aan weidevogels, akkervogels en soorten van het kleinschalig landschap, is het van belang voor de realisatie van de groenblauwe dooradering, de kruidenrijke randen, de bufferstroken die de waterkwaliteit bevorderen en een toekomstgerichte landbouw. De provincie Drenthe is nationaal en internationaal van grote betekenis voor de soorten van de open akkers en de kleinschalige landschappen.

Kaderrichtlijn Water

De Kaderrichtlijn Water heeft tot doel om de kwaliteit van grond- en oppervlaktewater in Europa te waarborgen. De KRW heeft niet alleen betrekking op chemische doelen en drinkwaterdoelen, maar ook op ecologische doelen. Al die doelen, die in 2027 moeten zijn behaald, hangen nauw met elkaar samen. In Drenthe zijn al veel KRW-maatregelen uitgevoerd, maar er staan ook nog veel op stapel. Het beschikbaar komen van gronden is een belangrijke sleutel. De provincie is verantwoordelijk voor het behalen van de doelen, de waterschappen dragen zorg voor de uitvoering. Waar we naartoe werken, is een klimaatrobuust natuurlijk watersysteem. Dat bereiken we door

herstel van de natuurlijke sponswerking van de bodem, door water in de bodem in te brengen (infiltratie) en door water vast te houden in de bodem en de haarvaten van het watersysteem. Specifiek op natuur gerichte KRW-maatregelen zijn bijvoorbeeld natuurvriendelijke inrichting van oevers, verspreide aanplant van bomen voor schaduwwerking, aanleg van vispassages, aanleg van hydrologische bufferzones en waar mogelijk hermeandering. KRW-maatregelen laten zich niet uitsluitend in natuurgebieden treffen, want dan gaat het niet lukken om de doelen te halen. Dan bestaat nog steeds het probleem van uitspoeling naar beekdalen van middelen die in hoger gelegen landbouwgebieden worden toegepast. Het is belangrijk om de opgave breed te beschouwen en aan te pakken.

Drentse Bomen- en Bossenstrategie

In het nationale Klimaatakkoord (2019) hebben Rijk en provincies afspraken gemaakt over extra vastlegging van CO₂ door toename van bomen, bos en natuur en het tegengaan van ontbossing. Uitgangspunt van de Drentse Bomen- en Bossenstrategie is dat Drenthe een evenredig aandeel in de landelijke ambitie op zich neemt, namelijk 10% van het huidige bosareaal in de provincie. Dat betekent een bosuitbreiding van 3.700 hectare. Daarvan kan 2.000 hectare binnen bestaand en te ontwikkelen NNN worden gerealiseerd. Voor 1.700 hectare zoeken we buiten het NNN naar ruimte.

Groenblauwe dooradering

In 2050 moet het landelijk gebied voor 10% bestaan uit groenblauwe dooradering. Deze opgave wordt in de kadertekst nader beschreven.

[kadertekst]

GROENBLAUWE DOORADERING

In Drenthe zijn verschillende soorten landschappen te vinden. Ze zijn vaak gemakkelijk te herkennen aan de houtwallen, singels, poelen, vennen, bloemrijke bermen en slootranden en alleenstaande bomen in het weiland. Elk landschapstype heeft zijn eigen karakteristieke landschapselementen. Zo zijn houtwallen verbonden met het Drentse esdorpenlandschap op hogere zandgronden, en singels horen bij het veenontginningslandschap. Groene en blauwe landschapselementen - droog en nat - geven het landschap structuur en identiteit en laten zien hoe mensen hun gronden vroeger bruikbaar maakten voor het boerenbedrijf. Ze worden wel de leestekens van het landschap genoemd; ze maken het landschap leesbaar.

In de afgelopen eeuw zijn veel landschapselementen verdwenen. Ze waren niet meer nodig voor de praktische functies waarvoor ze oorspronkelijk waren bedoeld, bijvoorbeeld begrenzing of omheining van percelen, drink- en wasplekken voor schapen, brandhout of hout om klompen of gereedschap van te maken. Inmiddels weten we dat landschapselementen vele andere functies hebben die juist in de huidige tijd goed van pas komen. Ze zijn belangrijk voor de karakteristieke planten en dieren van het platteland en de biodiversiteit en ze bewijzen grote diensten aan het klimaat en de waterkwaliteit. Daarom wordt in heel Nederland de komende tientallen jaren op grote schaal gewerkt aan herstel en uitbreiding van landschapselementen.

Netwerk met stapstenen

Landschapselementen zijn het leefgebied van allerlei diersoorten. Ze wonen, broeden, nestelen, schuilen of overwinteren er en vinden er voedsel. Als landschapselementen niet al te ver van elkaar liggen, vormen ze een netwerk. Dan fungeren ze als stapstenen tussen natuurgebieden waarlangs planten- en diersoorten zich kunnen verplaatsen en verspreiden. De helft van alle soorten van de Vogel- en Habitatrictlijn en/of op de Rode Lijst van

bedreigde soorten is volledig of deels afhankelijk van deze zogenoemde groenblauwe dooradering van het landschap.

Multifunctioneel

Houtwallen, singels en heggen langs akkers zijn een bron van nectar en pollen voor bestuivende insecten en voor insecten die de natuurlijke vijand zijn bacteriën, schimmels en plaaginsecten. Voor het klimaat zijn groene elementen nuttig omdat ze CO₂ vastleggen en stikstof afvangen. Natuurlijke oevers voorzien in filtering en berging van water. Schaduw van bomen en struiken op oevers voorkomt bij langdurige hitte dat de watertemperatuur te hoog wordt voor waterdieren en -planten. Ook vee rust graag in de schaduw van een grote boom of een bosje als het in de zon te warm is. Voor mensen zijn landschapselementen waardevol omdat ze bijdragen aan een gezonde leefomgeving - zuivere lucht en tegengaan van hittestress - én aan een mooiere leefomgeving. Bomen en bos kunnen op warme dagen tot maar liefst tien graden verkoeling brengen. Landschapselementen zijn van grote betekenis voor een kwalitatief hoogwaardig en afwisselend landschap en horen bij de cultuurgeschiedenis en het oude cultuurlandschap.

Herstel en uitbreiding

Nederlandse natuur- en landschapsorganisaties, boeren, provincies, waterschappen, wetenschappers en bedrijven hebben zich verenigd in de stichting Deltaplan Biodiversiteitsherstel en samen het Aanvalsplan Landschap opgesteld. Het plan zet in op 10% groenblauwe dooradering van het landelijk gebied in 2050. Dat is buiten de bebouwde kom en buiten het NNN, op zowel landbouwgronden als gronden van overheden en particulieren zonder landbouwfunctie. Dat doel laat zich bereiken door middel van herstel van bestaande landschapselementen en aanleg van nieuwe. De realisatie ervan is ondergebracht bij de provinciale uitwerkingen van het NPLG. Samen met onze gebiedspartners werken we in stappen naar het einddoel toe: 50% in 2030, 65% in 2035 en 100% in 2050. Nu al aanwezige en goed werkende landschapselementen mogen van het te herstellen of aan te leggen areaal worden afgetrokken.

Criteria

Via de gebiedsgerichte aanpak geven we invulling aan de opgave van 10% groenblauwe dooradering. De opbouw van 10% bepalen we telkens per gebied. Daarbij kijken we enerzijds naar wat bij het landschapstype en de al aanwezige elementen en structuren past. Anderzijds zorgen we dat de inrichting maximaal bijdraagt aan doelen en kansen voor natuur, water, klimaat, landbouw, ruimtelijke kwaliteit en recreatie. Belangrijke criteria zijn dat ze natuurgebieden met elkaar verbinden, dat ze de overgang tussen natuur en landbouw verzachten, dat ze bijdragen aan de basiskwaliteit natuur in het landelijk gebied, dat ze helpen bij het tegengaan van verstuiving van landbouwgronden en dat ze het karakter en de belevingswaarde van het landschap versterken.

Kansen

Het landschap verbindt: natuurgebieden, doelen en opgaven, maar ook mensen. Lokale verenigingen op het gebied van natuur, landschap en geschiedenis gaan we in de gebiedsprocessen nauw betrekken bij de keuzes rond groenblauwe dooradering. Het landelijk gebied zal de komende jaren grote veranderingen ondergaan. Groenblauwe dooradering biedt uitgelezen kansen om landschapskenmerken te behouden, te herstellen en toe te voegen, de karakteristieke Drentse soortenrijkdom te versterken, nieuwe ontwikkelingen zoals energietransitie en woningbouw zorgvuldig in te passen en om recreatieve mogelijkheden uit te breiden.

BIJLAGE 2 JURIDISCH KADER

De belangrijkste wet- en regelgeving in het kader van het DPLG zijn:

- het Klimaatakkoord van Parijs,
- de Europese- en Nederlandse Klimaatwet,
- de Kaderrichtlijn Water (KRW),
- het 7e Actieprogramma Nitraatrichtlijn,
- de Europese Vogel- en Habitatrichtlijn (VHR),
- de Wet Natuurbescherming en
- de Wet Stikstofreductie en Natuurverbetering,
- Tijdelijke wet Transitiefonds, Landelijk Gebied en Natuur

Niet alle opgaven in het DPLG hebben dezelfde status. Zo liggen er doelen vast in Nederlandse of Europese wetgeving met jaartallen en percentages. Ook zijn er doelen waarvan het nog een voornemen is om ze op te nemen in wetgeving en er zijn doelen die ruim omschreven zijn en voor interpretatie vatbaar zijn.

Voor Europese richtlijnen geldt dat zij niet rechtstreeks van toepassing zijn in de lidstaten. Richtlijnen moeten worden omgezet in nationale wet- en regelgeving waarbij de vrijheid wordt gelaten vorm en middelen te kiezen. Voor een Europese verordening geldt dat deze een algemene strekking heeft en verbindend is in alle onderdelen en rechtstreeks van toepassing is in elke lidstaat.

Hieronder volgt een kort overzicht van de status van de doelen per opgave. Een verdere juridische analyse volgt.

Natuur en Stikstof

Voor natuur en stikstof is de Europese Vogel- en habitatrichtlijn belangrijke wetgeving. Deze zijn onder meer vertaald in de Wet natuurbescherming en de wetgeving rondom stikstof. Deze wetgeving moet ervoor zorgen dat er een gunstige staat van instandhouding wordt bereikt voor beschermende soorten. De habitatrichtlijn verplicht onder andere bescherming van de Natura 2000 gebieden.

Voor stikstofreductie bedraagt de opgave vanuit het NPLG voor Drenthe 2.450 ton ammoniak. Wettelijk ligt het doel voor stikstof op het moment van schrijven vast op 2035.

Het hoofddoel voor natuur in het NPLG richt zich op de wettelijke verplichtingen van de VHR. De verplichting is het op langere termijn realiseren van een landelijke gunstige staat van instandhouding van beschermde habitattypen en – soorten volgens de VHR. Voor 2030 is in het NPLG een tussendoel benoemd. Dan is de opgave om 30% van de resterende opgave tussen de huidige aanwezigheid en 100% gunstige staat te realiseren.

Water

Voor water is de Kaderrichtlijn Water (KRW) belangrijke wetgeving. Deze is bedoeld om de kwaliteit van het oppervlakte en grondwater in Europa op orde te brengen. In de KRW staan doelen opgenomen. Bij het niet halen van die doelen kan de Europese Commissie de betrokken lidstaat in gebreke stellen en kan dit leiden tot zowel een boete als een dwangsom. In 2027 moeten de hydrologische condities in Natura 2000 op orde zijn c.q. moeten alle resterende KRW-maatregelen zijn getroffen

Klimaat

Voor de Europese klimaatwet zijn de lidstaten verplicht om hun nationale klimaat- en energieplannen af te stemmen op de doelstellingen van de Europese klimaatwet. De nationale klimaatwet verplicht de Nederlandse overheid om een klimaatdoelstelling te formuleren voor 2030 en 2050 en om een klimaatplan op te stellen om die doelen te halen. De uitspraak van de Hoge Raad in de ‘Urgenda-zaak’ laat zien dat de rechter oordeelt dat klimaatdoelen wel afdwingbaar zijn.

Landbouw en leefbaarheid

Zoals ook al eerder aangegeven heeft het NPLG primair als doel het voldoen aan bovenstaande verplichtingen op het gebied van water, natuur, klimaat en stikstof. In Drenthe vinden we dat landbouw en sociaal-economisch perspectief geen uitkomst van de opgaven mogen zijn, maar dat ze evengoed meewegen in de aanpak van en besluiten over het DPLG.

Tijdelijke wet Transitiefonds, Landelijk Gebied en Natuur

Met het Transitiefonds wil het kabinet de maatregelen bekostigen die nodig zijn om de stikstofbelasting van de natuur terug te dringen, evenals de uitstoot van broeikasgassen door landbouw en landgebruik. Het kabinet werkt aan een gebiedsgerichte aanpak die zich richt op verbetering en herstel van natuur, water en klimaat in Nederland. Voor de uitvoering van de aanpak stelt het kabinet incidenteel ruim € 24 miljard beschikbaar tot 2035. Het kabinet wil hiermee ook maatregelen financieren die bijdragen aan het beschermen en ontwikkelen van de natuur en het tijdig voldoen aan de Kaderrichtlijn Water. Daarnaast is de verduurzaming van de landbouw een doel van het fonds, omdat die transitie een randvoorwaarde is voor het realiseren van de andere doelen van het fonds.

De minister voor Natuur en Stikstof gaat de aanvragen voor uitgaven uit het fonds beoordelen. In het NPLG neemt het kabinet op dat de gebiedsprogramma’s die de provincies komend jaar ontwikkelen en vaststellen leidend zijn voor voorstellen om een bijdrage van het Rijk uit het Transitiefonds. Het Rijk heeft een Handreiking opgesteld waaraan Gebiedsprogramma’s moeten voldoen.

Het transitiefonds wordt operationeel als het parlement de instellingswet heeft aangenomen. Naar verwachting is dat vanaf 1 januari 2024. Het is niet zo dat de overheid tot die tijd geen middelen heeft om maatregelen te treffen. Het kabinet heeft eerder al besloten om een deel van de middelen in 2022 en 2023 beschikbaar te maken voor maatregelen die nu al uitgevoerd kunnen worden. In de Handreiking voor het gebiedsprogramma’s is verder opgenomen dat elke provincie minimaal twee maatregelpakketten indient voor 2024 en 2025.

De provincies zijn gevraagd om in gebiedsprogramma’s verder uit te werken met welke maatregelen, instrumenten en middelen zij hun opgaven op het gebied van water, klimaat, stikstof en natuur oppakken. De reikwijdte van het gebiedsprogramma op basis van het NPLG is zo breder dan het gebiedsplan dat wordt voorgeschreven in de Wet stikstofreductie en natuurverbetering, dat gericht is op het bereiken van stikstofreductie en dat volgens die wet op 1 juli 2023 moet worden ingeleverd.