

Aan:  
mevrouw A. Udinga en de heren  
H. Omlo, H. Loof, N.A. Uppelschoten en  
S.K.D.S. Zandvliet

(i.a.a. de overige Statenleden)

Assen, 12 december 2023  
Ons kenmerk 50/5.1/2023001642  
Behandeld door thema Verkeer & Vervoer  
Onderwerp: Beantwoording schriftelijke vragen ex artikel 41 Reglement van orde  
over Toiletvriendelijkheid

Geachte mevrouw Udinga en de heren Omlo, Loof, Uppelschoten en Zandvliet,

In uw brief van 24 november 2023 stelde u een aantal vragen over toiletvriendelijkheid in Drenthe. Naar aanleiding van motie 2022-030 van Provinciale Staten waarin wordt opgeroepen om de behoeften van bezoekers met betrekking tot toiletvoorzieningen in natuur/recreatieparken en op OV-knooppunten en busstations in kaart te brengen, is het rapport: "Hoge Nood in Drenthe", onderzoek naar openbare toiletten in provincie Drenthe opgesteld. Daarmee is invulling gegeven aan deze motie. Dit rapport is ter informatie bijgevoegd.

Uw vragen beantwoorden wij als volgt.

#### Vraag 1

Kunt u ons informeren over de voortgang van het in kaart brengen van de behoeften van bezoekers met betrekking tot toiletvoorzieningen in natuur-/recreatieparken en op OV-knooppunten en busstations? Zijn er specifieke locaties die als prioriteit worden beschouwd

#### Antwoord 1

*Het rapport "Hoge Nood in Drenthe" geeft een inventarisatie van de beschikbare toiletfaciliteiten bij OV en bij wandel- en fietspaden in de natuur. Daarnaast is ook in kaart gebracht waar toiletvoorzieningen niet aanwezig zijn of niet voldoen en wat mogelijk is om de bestaande situatie te verbeteren.*



*In het rapport wordt geadviseerd de prioriteit te leggen bij het openstellen van toiletten, voordat wordt nagedacht over het realiseren van een extra openbaar toilet.*

#### Vraag 2

Hoe verloopt de samenwerking met gemeenten en relevante stakeholders om tot een gezamenlijke aanpak te komen? Zijn er al gesprekken gevoerd met de Toiletalliantie, natuurbeheerders, OV-maatschappijen en andere betrokkenen?

#### Antwoord 2

*In het kader van de rapportage zijn er door de onderzoekers gesprekken gevoerd met gemeenten, natuurbeheerders, NS, de Maag Lever Darm Stichting en de Toiletalliantie. Hun aanbod en visie zijn meegenomen in de rapportage. Het ambitieniveau verschilt per partij maar is positief ten opzichte van het uitbreiden van het aanbod van openbaar toegankelijke toiletten.*

#### Vraag 3

Zijn er financiële middelen beschikbaar gesteld voor het verbeteren van toiletvoorzieningen op genoemde locaties? En wat is de verwachte planning voor de implementatie van eventuele maatregelen?

#### Antwoord 3

*In het Uitvoeringsprogramma 'Mobiliteit op Maat' zijn financiële middelen gereserveerd voor het verbeteren en/of realiseren van openbaar toegankelijke toiletten. In september jl. is bijvoorbeeld een dergelijke voorziening gerealiseerd op de hub in Roden.*

#### Vraag 4

In hoeverre zijn de doelgroepen betrokken geweest bij dit proces? Zijn er mogelijkheden tot inspraak en feedback aan deze doelgroepen?

#### Antwoord 4

*Zie antwoord 2. In het onderzoek zijn ook de landelijke vertegenwoordigers van de doelgroepen betrokken (Maag Lever Darm Stichting en Toiletalliantie).*

#### Vraag 5

Hoe wordt de communicatie richting het publiek en de betrokken doelgroepen gepland zodra er concrete stappen worden genomen in het verbeteren van toiletvoorzieningen? Wordt er rekening gehouden met heldere en toegankelijke informatievoorziening?

Antwoord 5

*Het aanbod van openbare toegankelijke toiletten kan gevonden worden via de landelijke database van 'Hoge Nood'. Via een app zijn alle locaties met gegevens over de afstand, rolstoeltoegankelijkheid, waardering en eventuele kosten te vinden.*

*Voor de nationale parken worden de openbare toiletvoorzieningen ook op de websites voor wandel- en fietsroutes zoveel mogelijk aangeduid. Het gaat dan om de voorzieningen bij bezoekerscentra en startlocaties.*

Hoogachtend,

Gedeputeerde Staten van Drenthe,



, voorzitter



, secretaris

Bijlage Rapport Hoge Nood in Drenthe

Rapport

# Hoge Nood in Drenthe

## Onderzoek naar openbare toiletten in provincie Drenthe

4 juli 2023

Rapport

# Hoge Nood in Drenthe

## Onderzoek naar openbare toiletten in provincie Drenthe



**Opdrachtgever:**

Provincie Drenthe

**Auteurs:**

Karlo Feunekes & Martine Naber | Procap adviseurs en projectmanagers

Vrijgegeven door: Frits Schutte

© 2023, Procap adviseurs en projectmanagers. Niets uit dit werk mag worden verveelvoudigd en/of openbaar gemaakt worden op welke andere wijze dan ook, daaronder mede begrepen gehele of gedeeltelijke bewerking van het werk, zonder voorafgaande schriftelijke toestemming van Procap adviseurs en projectmanagers.

Pagina 2 | **Hoge Nood in Drenthe** - Onderzoek naar openbare toiletten in provincie Drenthe

---

## Inhoudsopgave

---

<b>1. Inleiding</b>	<b>5</b>
<b>2. Waar is al een toilet?</b>	<b>6</b>
2.1 Huidige beschikbaarheid van toiletten	7
2.2 Hoe staat het er elders voor?	8
2.2.1 Gemeente Utrecht & Amsterdam	8
2.2.2 Gemeente Noordenveld	9
2.2. Duitsland	9
<b>3. Waar willen we een openbaar toilet?</b>	<b>10</b>
3.1 Wandelroutes	10
3.2 Fietsroutes	15
3.3 Hubs	17
<b>4. Hoe ziet het toilet eruit?</b>	<b>21</b>
4.1 Toegankelijkheid	21
4.2 Permanente oplossingen	22
4.2.1 Conventionele spoeltoiletten	22
4.2.2 Spoeling loze toiletten	22
4.3 Tijdelijke oplossingen	23
<b>5. Verbeteren van de huidige situatie</b>	<b>24</b>
5.1 Openstellen van overheidsgebouwen	24
5.2 Overeenkomsten met ondernemers	24
5.3 Vindbaarheid van het toilet	25
<b>6. Wat zijn de kosten?</b>	<b>26</b>
6.1 Tijdelijke oplossingen	26
6.2 Verbeteren van de vindbaarheid	26
6.3 Opengestelde toiletten	26
6.4 Openbaar toilet	27
<b>7. Scenario's</b>	<b>28</b>
7.1 Scenario 1: vindbaarheid	28
7.2 Scenario 2: vindbaarheid en beschikbaarheid	29
7.3 Scenario 3: vindbaarheid, beschikbaarheid en toegankelijkheid	31
7.4 Scenario 4: vindbaarheid, beschikbaarheid en toegankelijkheid+	32
<b>8. Aanbevelingen</b>	<b>33</b>
<b>9. Verwijzingen</b>	<b>36</b>

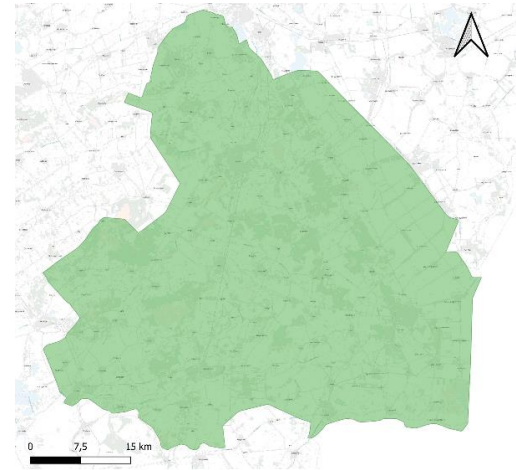


---

## 1. Inleiding

---

Drenthe is een gastvrije provincie. Echter voelen veel bewoners en bezoekers zich beperkt door het gebrek aan openbare en opengestelde toiletten. Op 28 september 2022 is Motie Vreemd 'Hoge nood in Drenthe' (zie bijlage 1) unaniem aangenomen door de Provinciale Staten. Maar liefst 3,5 miljoen buik- en blaas patiënten en 2,4 miljoen senioren in Nederland durven er niet op uit te gaan vanwege een gebrek aan openbare toiletten. In Drenthe hebben niet alle OV-knooppunten (hubs) een openbaar of opengesteld toilet in de nabije omgeving. Daarnaast zijn er in natuur- en recreatiegebieden in Drenthe nauwelijks (openbare) toiletten. Beschikbare openbare en opengestelde toiletten zijn vaak niet goed vindbaar, of van lage kwaliteit. Daardoor wordt er wild gepoept en – geplast, wat slecht is voor planten en dieren, niet hygiënisch is en bovendien mogelijk een ontsierend beeld geeft in de openbare ruimte. Dit vraagt om een verbetering van de toegankelijkheid, bekendheid en aanwezigheid van openbare toiletten van voldoende kwaliteit in Drenthe.



*Figuur 1: Provincie Drenthe*

### Beleidskader:

Sinds 2017 geldt het VN-verdrag Toegankelijkheid: Nederland moet zich inzetten om mensen met een beperking dezelfde mogelijkheden te bieden als mensen zonder beperkingen. In 2020 is de Sociale Agenda Drenthe (2020-2030) vastgesteld door de Provinciale Staten. Binnen deze Agenda wordt het thema "Inclusie" vorm gegeven. Het motto van het thema inclusie is: "Iedereen doet mee en iedereen doet ertoe!". Daarin past het bevorderen van de beschikbaarheid en toegankelijkheid van openbare en opengestelde kwalitatief goede toiletten.

### Doelgroep:

Het aandeel 45 tot 65-jarigen en het aantal 65+'ers in Drenthe ligt hoger dan het landelijk gemiddelde<sup>1</sup>. Oudere mensen hebben vaker en dringender toiletten nodig en blijven relatief vaker thuis uit angst niet naar het toilet te kunnen. Op sommige plekken hebben echter dagjesmensen en toeristen het meeste baat bij toiletten. In 2022 brachten 2,1 miljoen toeristen in totaal circa 7,5 miljoen overnachtingen door in Drenthe. De belangrijkste redenen om Drenthe te bezoeken zijn natuur, rust, ruimte, fiets en wandelmogelijkheden.<sup>2</sup> Goede voorzieningen nabij de fiets- en wandelroutes kunnen bijdragen aan een ervaring van toeristen aan Drenthe. Daarmee wordt de kans vergroot dat bezoekers behouden worden en eerder terug zullen keren naar Drenthe voor een bezoek.

Er is al veel onderzoek gedaan naar de beschikbaarheid van geschikte toiletten. Op verschillende plekken wordt actief gewerkt aan het verbeteren van de beschikbaarheid van toiletten. Daarom is een deel van dit onderzoek uitgevoerd als bureauonderzoek. Daarnaast is een kaartanalyse gedaan op basis van data van de provincie, Locatus, het Recreatieschap Drenthe en Hoge Nood. Ook is gesproken met verschillende stakeholders: de Maag Lever Darm Stichting, Staatsbosbeheer, Natuurmonumenten, Recreatieschap Drenthe, OV-consumentenplatform, WMD, Hoge Nood en gemeente Noordenveld.



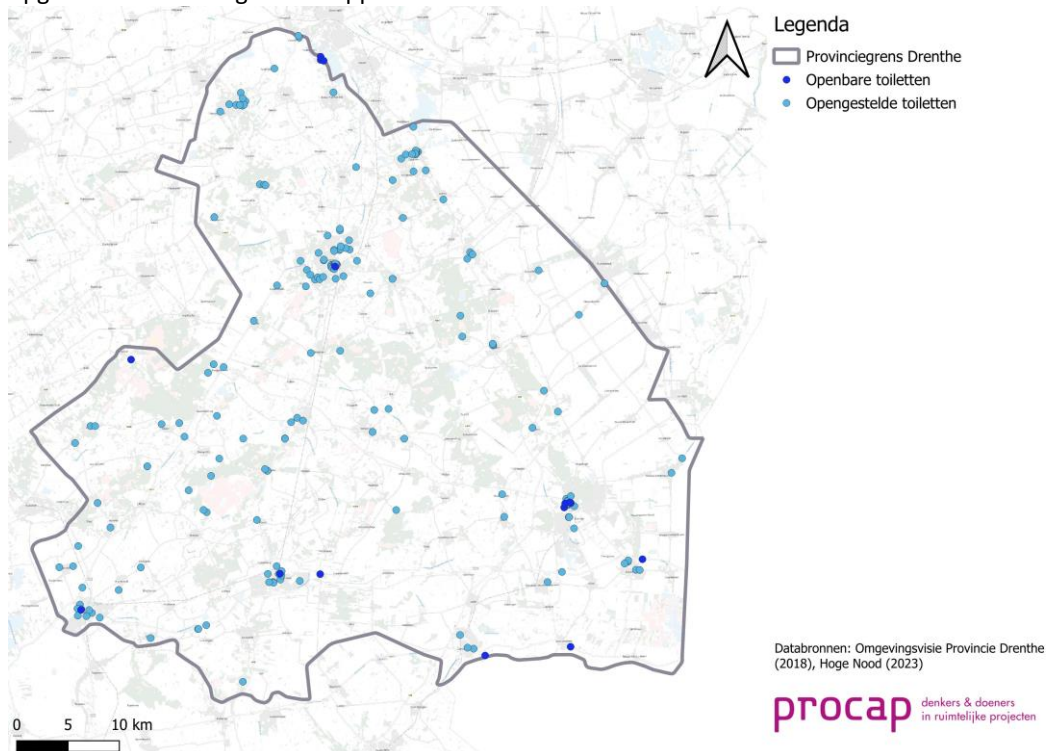
Dit rapport geeft de huidige situatie weer ten aanzien van beschikbare toiletfaciliteiten bij OV, en bij wandel- en fietspaden in de natuur. Daarnaast is in kaart gebracht waar toiletvoorzieningen niet aanwezig zijn of niet voldoen en wat er mogelijk is om de bestaande situatie te verbeteren.

## 2. Waar is al een toilet?

### 2.1 Huidige beschikbaarheid van toiletten

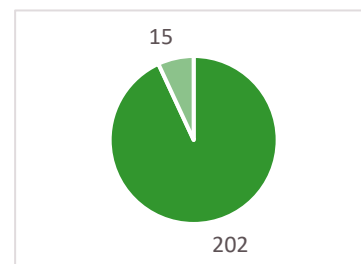
Hoge Nood is een website en smartphone applicatie die alle aangemelde openbare en opengestelde toiletten weergeeft op een kaart, inclusief openingstijden, gebruikersbeoordeling en eventuele kosten. Alle gebruikers kunnen gratis 1 toilet toevoegen. Om meer toiletten toe te voegen moet een lidmaatschap worden afgesloten. Dat is mogelijk vanaf 2.100 euro per jaar per lidmaatschap. De meeste afnemers van een lidmaatschap zijn gemeenten. In dit onderzoek kwam naar voren dat niet iedere organisatie en iedere ondernemer weet van het bestaan van de app. De app geeft enkel informatie weer die door organisaties of gebruikers is ingevuld. Binnen provincie Drenthe zijn momenteel gemeenten Assen en Tynaarlo lid bij Hoge Nood. De andere 10 gemeenten zijn dus nog geen lid. Daardoor geeft de app geen volledig beeld van alle beschikbare toiletten. Momenteel geeft deze applicatie echter het best beschikbare beeld van openbare en opengestelde toiletten. De data die in dit onderzoek is gebruikt, is een momentopname van 6 juni 2023. Wijzigingen die na deze datum via Hoge Nood zijn gedaan vind je in dit rapport niet terug.

In figuur 2 staan de openbare en opengestelde toiletten in de provincie Drenthe die zijn opgenomen in de Hoge Nood app.



Figuur 2: Openbare en opengestelde toiletten in Drenthe (d.d. 6-6-2023)

Momenteel telt provincie Drenthe 15 openbare toiletten en 202 opengestelde toiletten. Opengestelde toiletten zijn enkel geopend gedurende de openingstijden van de gelegenheid. Ook een openbaar toilet is niet altijd geopend. Een aantal van de openbare toiletten zijn bijvoorbeeld seizoensgebonden, zoals bij het Paterswoldsemeer nabij Eelderwolde en de Klinkenvierse plas in Coevorden, of gelegen in winkelcentra die 's nachts gesloten zijn.



Figuur 3: type toiletten

Op dit moment zijn er geen openbare toiletten binnen de natuurgebieden in de Provincie. Die zijn er in het verleden wel geweest, maar er was veel sprake van vandalisme en er waren geen goede afspraken gemaakt over het onderhoud, waardoor de toiletten slecht werden onderhouden en uiteindelijk zijn verwijderd. De grootste ergernis van natuurbeheerders in de huidige situatie is achterblijvend papier door wildplassen en -poepen; dat breekt slecht af, is onhygiënisch en oogt rommelig. Naast dat wildplassen en -poepen slecht is voor de natuur, is ook niet iedereen in staat om wild te plassen of te poepen. Het gebrek aan openbare en opengestelde toiletten maakt dat een grote groep Nederlanders liever thuisblijft. Daarmee ontlopen zij het risico op hoge nood, maar kan deze groep mensen ook niet genieten van de mooie natuurgebieden in Drenthe. Daarnaast lopen natuurgebieden en nabijgelegen horecagelegten in de huidige situatie bezoekers mis.

## 2.2 Hoe staat het er elders voor?

### 2.2.1 Gemeente Utrecht & Amsterdam

Gemeente Utrecht en Amsterdam zijn 2 van de 12 Nederlandse gemeenten waar beleid aangenomen is of geld is vrijgemaakt voor openbare toiletten.<sup>3</sup>

Sinds 2019 loopt in gemeente Utrecht het raadsinitiatief "Utrecht op het gemak", gericht op meer openbare, toegankelijke toiletten. Eerst zijn, indien mogelijk, toiletten in bibliotheken, horecagelegten, wijkbureaus, ... rolstoeltoegankelijk gemaakt, opengesteld voor passanten en toegevoegd aan de Hoge Nood app. Daarnaast heeft de gemeente een rolstoeltoegankelijk toilet als eis gesteld bij dit type gebouwen die worden verbouwd. Bij aanbestedingen worden extra punten toegekend aan bouwplannen met toegankelijke toiletten in het plan. Daarnaast heeft de gemeente toegankelijke toiletten gerealiseerd in 5 stadsparken en zijn er vier toiletunits in de binnenstad bij gekomen.<sup>4</sup>

In gemeente Amsterdam heeft het college 4 miljoen euro uitgetrokken voor het plaatsen van openbare toiletten in stadsparken en recreatiegebieden. Dit wordt geïnvesteerd in rolstoeltoegankelijke, zelfreinigende toiletten in parken en op groene locaties.<sup>5</sup> In de zomer worden tijdelijke toiletcabines in een aantal drukbezochte parken en aan het water geplaatst.<sup>6</sup> Maar toiletvoorzieningen op straat zijn duur, groot en het kost veel werk om ze schoon te maken. Daarom heeft de gemeente toiletten in stadsloketten opengesteld, en zijn overheidsgebouwen, winkels en horecagelegten gevraagd hun toiletten te openen voor passanten.<sup>7</sup>

### 2.2.2 Gemeente Noordenveld

In gemeente Noordenveld wordt in september 2023 het eerste openbare toilet geopend. Het openbaar toilet wordt onderdeel van de hub in Roden; de plek waar mobiliteit en maatschappelijke voorzieningen samenkomen. De wens naar (meer) openbare toiletten kwam voort uit een inventarisatie die onder de inwoners en ondernemers is gedaan over toegankelijkheid en inclusiviteit. Bij opengestelde toiletten bij horecagelegenheden werden door gebruikers bepaalde drempels ervaren (sociaal ongemak, financiële bijdrage). Daarnaast voldeden de toiletten van ondernemers vaak niet aan toegankelijkheidseisen (bijvoorbeeld een toilet op een bovenverdieping) of konden de toiletten niet opengesteld worden vanwege toegang tot ruimtes waar privéspullen van medewerkers liggen. Een openbaar toilet met ruime openingstijden en géén financiële bijdrage bleek hiervoor de oplossing. Over de locatiekeuze is gesproken met verschillende ondernemers en omwonenden.

Het uitgangspunt van de gemeente Noordenveld was dat iedereen het toilet moet kunnen gebruiken, en niemand last moet hebben van geur en geluid. Na gesprekken met inwoners is gekozen voor een zelfreinigend toilet dat rolstoeltoegankelijk is. Zelfs de blindegeleidelingen van het centrum worden doorgetrokken naar het openbaar toilet. Daarnaast wordt het toilet opgenomen in de Hoge Nood app en komt er bewegwijzering in het centrum.

Het toilet is volledig zelfreinigend, maar ter controle neemt de bibliotheek iedere ochtend tijdens haar eigen schoonmaakronde het toilet mee. Het beheer ligt bij de gemeente; wanneer toiletpapier of zeep moet worden aangepast, dan geeft het systeem daar een melding van en kan de beheerploeg langs het toilet gaan.

### 2.2.3 Duitsland

Duitsland kent het programma 'Die Nette Toilette'. Dat houdt in dat een gemeente restauranthouders financieel ondersteunt bij het onderhouden van opengestelde toiletten. Er worden vergoedingen van 60 tot 120 euro per maand uitgegeven afhankelijk van de drukte van de locatie en de toegankelijkheid van het toilet. Dit bespaart de gemeente kosten voor het realiseren van nieuwe openbare toiletten. Daarnaast genereert het extra klandizie bij horecagelegenheden. Inwoners en bezoekers krijgen hiermee toegang tot een uitgebreid netwerk van toegankelijke toiletten die schoon zijn. In de Duitse stad Aalen konden na het opstarten van dit proces alle gemeentelijke openbare toiletten worden gesloten.<sup>8</sup>

In Nederland hebben bijvoorbeeld gemeente Rotterdam, Amstelveen en Volkswaard deze methode toegepast en actief gelegenheden met toilet benaderd. Het voordeel is dat het relatief goedkoop is als je het afzet tegen realiseren van toiletten. Maar het zorgt wel voor extra papierwerk in de vorm van het opstellen en afsluiten van contracten, deze beheren en controles uitvoeren op de kwaliteit van de toiletten. Dat moet worden betaald uit gemeentemiddelen. Daarnaast loop je het risico dat als de provincie of gemeente gaat bezuinigen en de vergoeding stopt, de ondernemer er de stekker uit trekt.

---

## 3. Waar willen we een openbaar toilet?



Vanuit de in de Provinciale Staten aangenomen motie wordt specifiek aangekaart dat er nauwelijks toiletten aanwezig zijn in natuur- en recreatiegebieden. Als ze wel aanwezig zijn, zijn deze lastig vindbaar of van lage kwaliteit. Daarnaast hebben veel OV-knooppunten en busstations geen toilet. Waar het niet mogelijk is om de huidige situatie te verbeteren door het openstellen van bestaande toiletten in bijvoorbeeld horecagelegenheden of andere openbare panden, moet onderzocht worden of toiletten geplaatst kunnen worden. Waar riolering ligt kunnen dat zelfreinigende toiletten zijn. Waar geen riolering, water en stroom is kunnen mogelijk natuurtoiletten een oplossing zijn.

De Toiletalliantie zet zich in samenwerking met de app Hoge Nood, gemeenten, provincies, winkeliers, natuurbeheerders, en andere organisaties in voor voldoende openbare en opengestelde toiletten voor iedereen. De Toiletalliantie heeft normen ontwikkeld. Hun wens is om langs fietspaden tenminste iedere 25 kilometer, langs wandelpaden iedere 5 kilometer, en op elke parkeerplaats bij een natuur- of recreatiegebied, een openbaar of opengesteld toilet te hebben.<sup>9</sup> Deze normen zijn (nog) niet omgezet in beleid.

Wanneer er een openbaar toilet geplaatst moet worden, moet nagedacht worden over de locatie. Na een onderzoek onder bezoekers van natuurgebieden in Utrecht bleek dat veruit de meeste bezoekers inderdaad meer toiletten willen in of nabij natuurgebieden.

Terreinbeheerders Staatsbosbeheer en Natuurmonumenten plaatsen liever geen openbare toiletten midden in natuurgebieden, en geven de voorkeur eerst te kijken naar de mogelijkheid bestaande toiletten open te stellen bij bijvoorbeeld horecagelegenheden, schaapskooien, bezoekerscentra en beheerkantoren in de buurt.

Als er een openbaar toilet moet komen, gaat de voorkeur uit naar een plek waar mensen met de auto of fiets aankomen wanneer ze gaan wandelen of fietsen. Bijvoorbeeld bij een parkeerplaats of andere toegangspoort. Zo is het toilet voor iedereen toegankelijk, help je de meeste bezoekers en voorkom je vandalisme zoveel mogelijk. Deze opvatting delen het Recreatieschap Drenthe en de gemeente Noordenveld.

### 3.1 Wandelroutes

Vanuit Motie 'Hoge Nood in Drenthe' kwam onderstaande wens naar voren:

---

*De toiletnorm voor wandel- en fietsroutes van 25km langs fietsroutes, en 5 km langs wandelroutes om te zetten in beleid.*

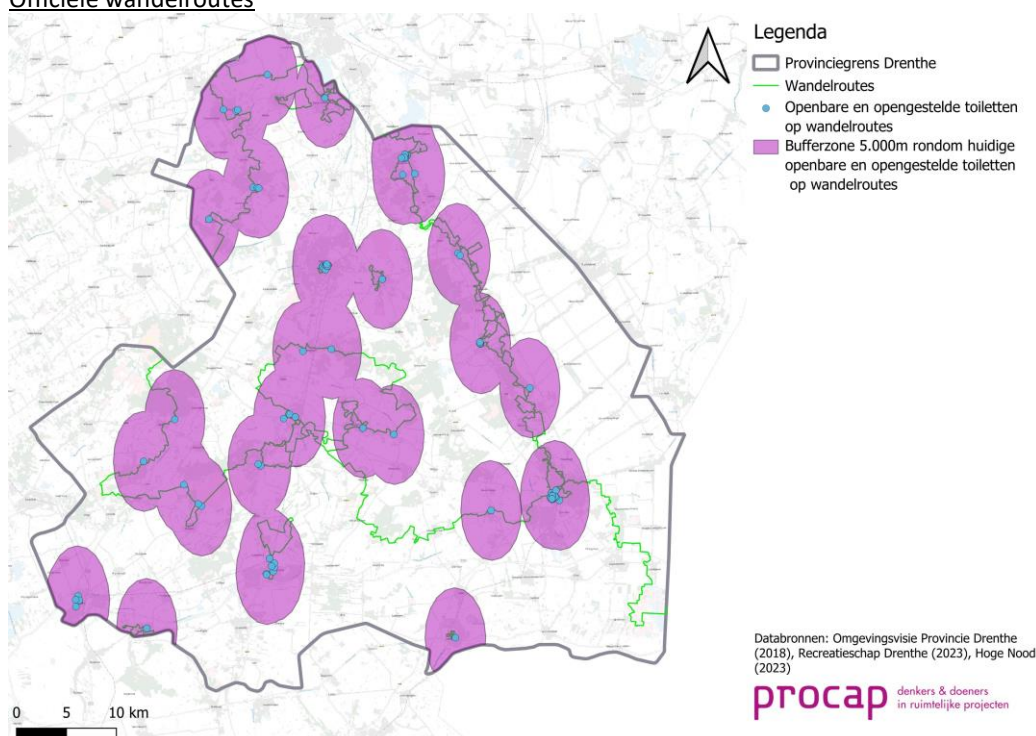
---

Het Recreatieschap ontwikkelt, realiseert en onderhoudt wandel- en fietsroutes door heel Drenthe. Via het Recreatieschap Drenthe hebben we ruimtelijke informatie over de wandel- en fietsroutes in Drenthe verkregen.

Om inzicht te krijgen in de huidige dekking van opengestelde dan wel openbare toiletten op wandelroutes, hebben we allereerst een bufferzone van 500 meter opgesteld rondom de wandelroutes. Dit wil zeggen dat de toiletten die binnen een afstand van 500 meter vallen van een wandelroute, worden beschouwd als toiletten *op* de wandelroute. Voor de toiletten op de wandelroutes is een bufferzone van 5.000 meter opgesteld. Op deze manier gaan we uit van de toiletnorm van 5 kilometer als onderlinge afstand van toiletten op wandelroutes, zoals gesteld door de Toiletalliantie.

We bekijken eerst de situatie langs officiële wandelroutes. Daarna wordt de situatie langs alle paden waar gewandeld kan worden besproken.

#### Officiële wandelroutes

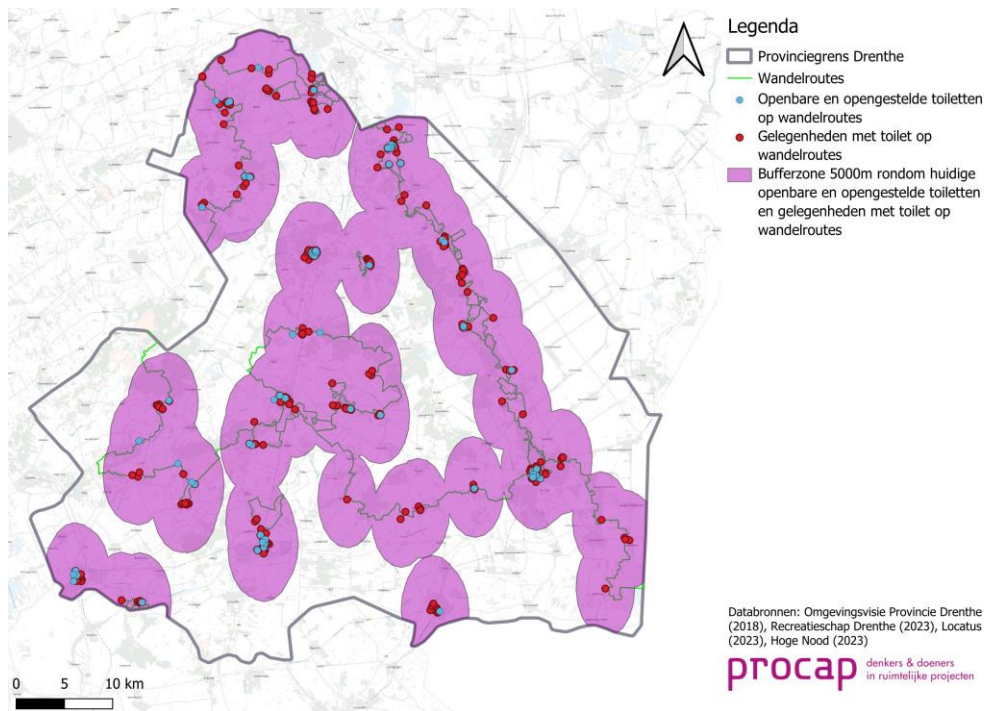


Figuur 4: Huidige dekking van openbare en opengestelde toiletten op wandelroutes (d.d. 6-6-2023)

Figuur 4 geeft de huidige dekking van openbare en opengestelde toiletten op wandelroutes weer, volgens de norm van 5 kilometer op wandelroutes. Op basis van deze toiletnorm is de huidige dekking van openbare en opengestelde toiletten op wandelroutes onvoldoende.

Via Locatus hebben we inzicht gekregen in alle retail gelegenheden in de Provincie Drenthe. Vanuit de Hoge Nood data blijkt dat opengestelde toiletten bij horecagelegenheden, tankstations of supermarkten horen. In dit rapport wordt naar deze gelegenheden gerefereerd als '*gelegenheden met toilet*'.





*Figuur 5: Potentiële dekking openbare en opengestelde toiletten op wandelroutes (d.d. 6-6-2023)*

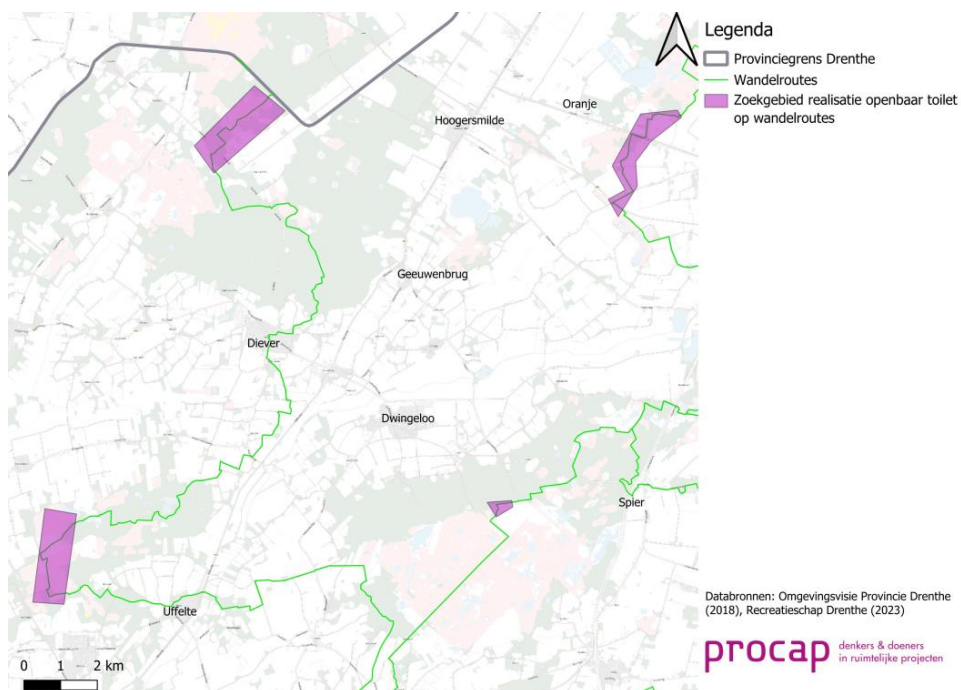
In figuur 5 zijn alle gelegenheden met toilet binnen 500 meter van de wandelroutes (en dus gedefinieerd als op de route) geselecteerd. Om de geselecteerde gelegenheden met toilet is een buffer toegepast van 5.000 meter. Deze kaart laat de potentiële dekking zien zonder het realiseren van extra openbare toiletten, en enkel door het openstellen van bestaande toiletten. Let wel: deze kaart laat de situatie zien die enkel waargemaakt kan worden wanneer alle geselecteerde gelegenheden met toilet hun toilet willen openstellen!

Vanuit Motie ‘Hoge Nood in Drenthe’ komt onderstaande wens naar voren:

*Te onderzoeken of toiletten geplaatst kunnen worden op plekken waar openstelling van toiletten niet kan. Zelfreinigende toiletten op plekken waar riolering ligt, en mobiele natuurtoiletten in het zomerseizoen waar geen riolering, water en stroom is.*

Wanneer op een locatie het openstellen van een bestaand toilet bij bijvoorbeeld een horecagelegenheid niet lukt, wordt die locatie een interessant zoekgebied voor de realisatie van een openbaar toilet.

Op basis van de potentiële dekking zoals weergegeven in figuur 5 blijven een aantal zoekgebieden over waar geen gelegenheden met toilet dichtbij zijn. De locaties in figuur 6 zijn interessant voor realisatie van een openbaar toilet.

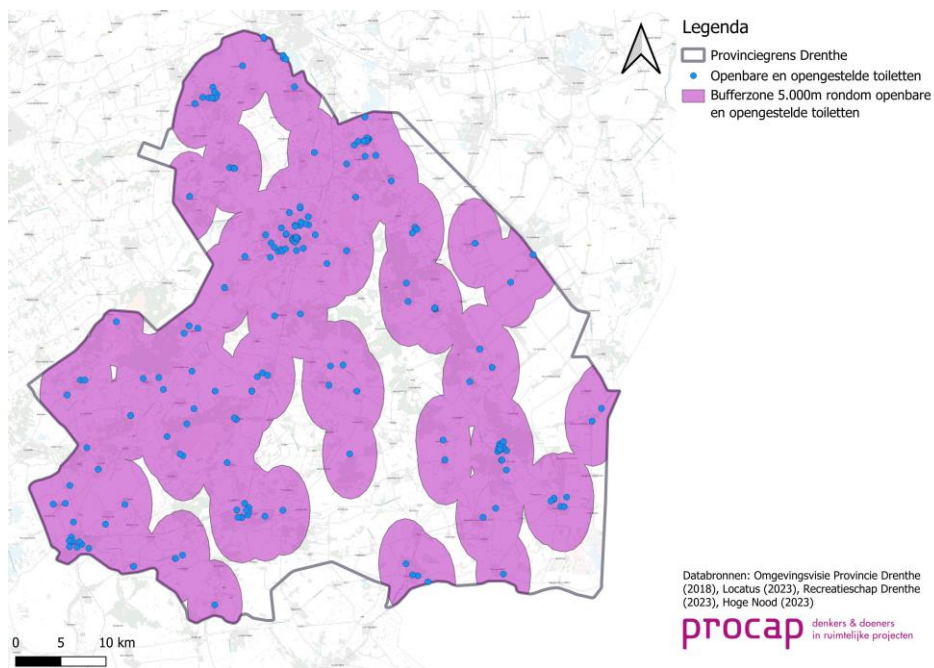


Figuur 6: Zoekgebieden realisatie openbaar toilet op wandelroutes (d.d. 6-6-2023)

### Overall wandelen

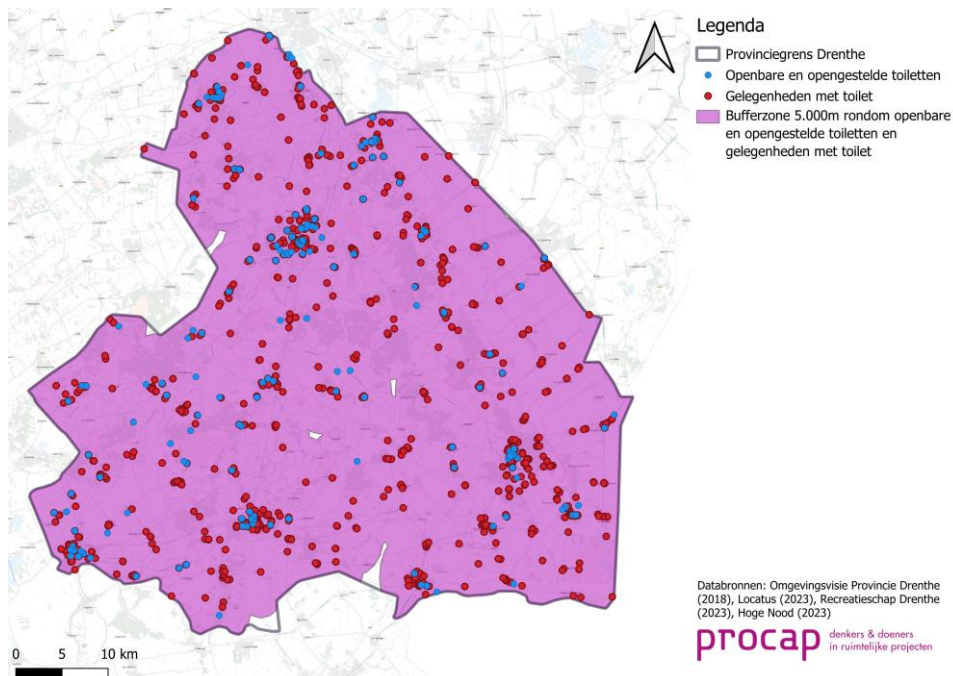
Bovenstaande analyse is gebaseerd op uitgezette wandelroutes binnen Drenthe. In realiteit wordt er veel gewandeld op paden die niet altijd deel uitmaken van een wandelroute. Uitgaande van het feit dat er overall gewandeld kan worden, is in figuur 7 een bufferzone van 500 meter opgesteld rondom alle bestaande openbare en opengestelde toiletten.





**Figuur 7: Huidige dekking van openbare en opengestelde toiletten (d.d. 6-6-2023)**

In figuur 7 is zichtbaar dat de huidige dekking van openbare en opengestelde toiletten, op basis van de door de Toiletalliantie gestelde norm van 5km op wandelroutes, niet overal voldoet. In figuur 8 wordt de potentiële dekking weergegeven.



**Figuur 8: Potentiële dekking van openbare en opengestelde toiletten (d.d. 6-6-2023)**

De potentiële dekking in figuur 8 is gebaseerd op een bufferzone van 5.000 meter rondom bestaande openbare en opengestelde toiletten, en gelegenheden met een toilet. De dekking in deze kaart is dus de potentiële dekking die behaald kan worden wanneer alle gelegenheden met toilet hun toilet openstellen.

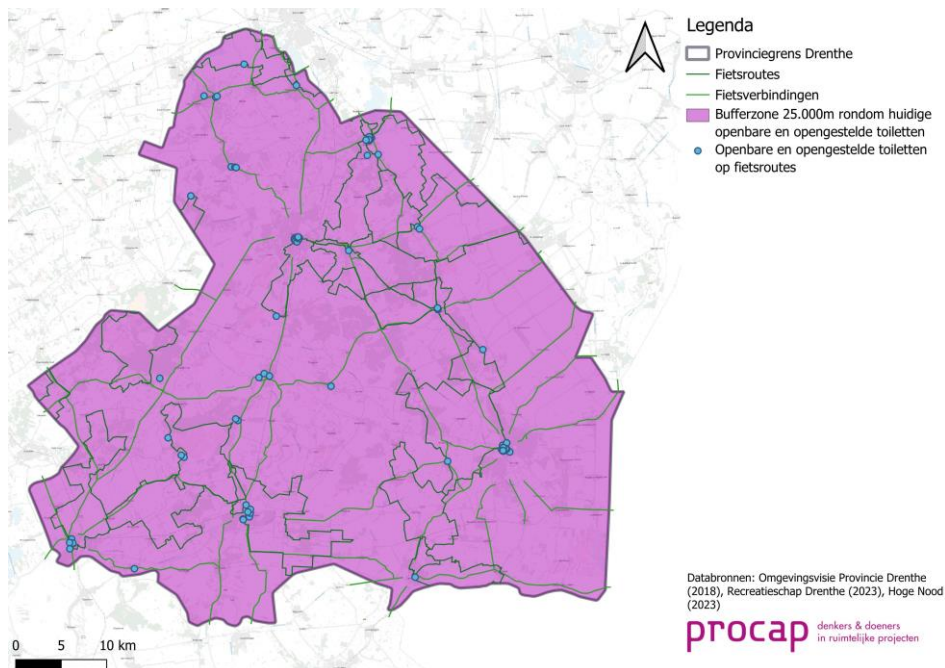
Op basis van figuur 8 zijn er een aantal locaties waar binnen 5 kilometer geen openbaar of opengesteld toilet te vinden is, en ook geen gelegenheid met toilet. De locaties zonder dekking aan de randen van de provinciegrens kunnen worden verklaard door het gebruik van toiletdata en retaildata van enkel de provincie Drenthe. In de randgebieden van de provincie is logischerwijs ook een deel dekking vanuit de naastgelegen provinciën. Die dekking is niet weergegeven in figuur 8.

Naast de randgebieden zijn er nog 2 plekken in centraal Drenthe waar de potentiële dekking niet voldoet. Dit gaat om gebieden met een breedte van ca. 500 meter. Op deze plekken lopen geen wandelroutes zoals gedefinieerd door het Recreatieschap Drenthe, maar er kan wel gewandeld worden. De norm wordt hier net niet gehaald; er is binnen maximaal 5.500 meter van deze plekken een openbaar of opengesteld toilet te vinden, of een gelegenheid met toilet. Afhankelijk van hoe drukbezocht deze gebieden zijn, kan in overleg met de terreinbeheerder een overweging gemaakt worden over de realisatie van een openbaar toilet.

### 3.2 Fietsroutes

Om inzicht te krijgen in de huidige dekkingsgraad van opengestelde, dan wel openbare toiletten op fietsroutes, hebben we allereerst een bufferzone van 1.000 meter opgesteld rondom de fietsroutes. Dit betekent dat de toiletten die binnen een afstand van 1.000 meter vallen worden beschouwd als toiletten *op* de fietsroute.

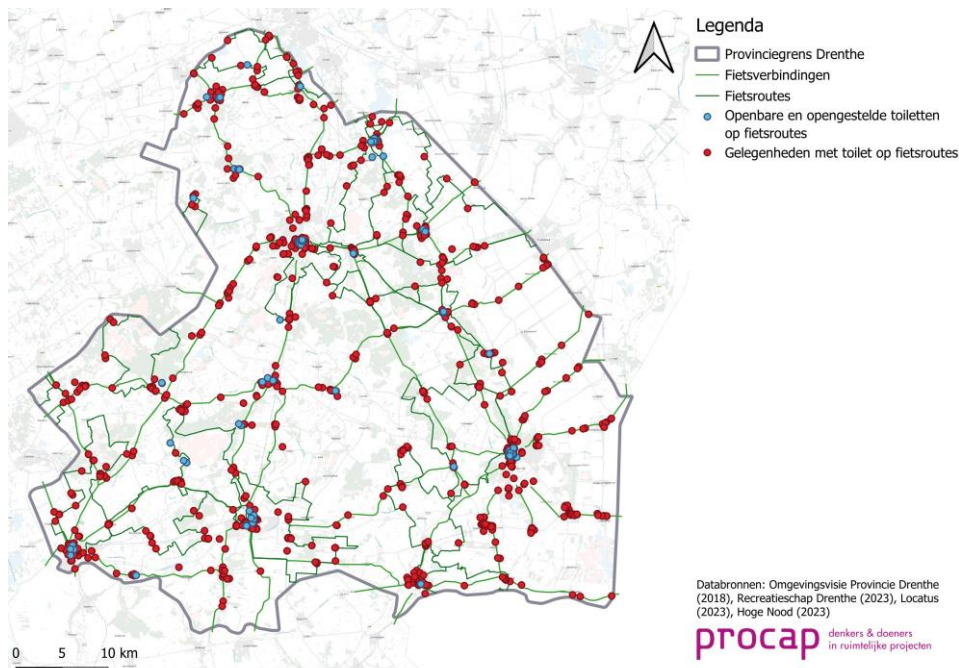
Rondom de toiletten op de fietsroutes is een bufferzone van 25.000 meter opgesteld. Op deze manier gaan we uit van de toiletnorm van 25 kilometer fietsroutes, zoals gesteld door de Toiletalliantie.



*Figuur 9: Huidige dekking van openbare en opengestelde toiletten op fietsroutes (d.d. 6-6-2023)*

Figuur 9 geeft de huidige dekking van openbare en opengestelde toiletten op fietsroutes weer, op basis van de door de Toiletalliantie gestelde norm. Er kan gesteld worden dat de huidige dekking van openbare en opengestelde toiletten voldoende is. Let wel: de bufferzone is gebaseerd op absolute afstand.

Ondanks het feit dat de huidige situatie voldoet, zijn er gelegenheden met toilet te vinden nabij fietsroutes en -verbindingen. Figuur 10 geeft deze gelegenheden weer. De locaties die zijn weergegeven op deze kaart als 'gelegenheden met toilet' hebben in de huidige situatie nog *geen* opengesteld toilet volgens de data van Hoge Nood. Door het openstellen van meer bestaande toiletten kan de huidige situatie nog aanzienlijk verbeterd worden.



Figuur 10: Gelegenheden met toilet nabij fietsroutes en -verbindingen (d.d. 6-6-2023)

### 3.3 Hubs

Vanuit Motie ‘Hoge Nood in Drenthe’ komt onderstaande wens naar voren:

---

*Te zorgen voor toiletten bij ov-knooppunten (bijvoorbeeld busstations en belangrijke overstappunten), eventueel via afspraken met nabijgelegen horeca en winkels*

---

Knooppunten zijn plekken waar bus, tram, trein, fiets en auto samenkomen en waar mensen van de ene op de andere vorm van vervoer kunnen overstappen. In Provincie Drenthe wordt hiernaar gerefereerd als hubs. Hubs zijn locaties waar overstappen op een ander vervoersmiddel prettiger gemaakt wordt door extra voorzieningen, zoals watertappunten, fietskluizen of toiletten. Hier komen meerdere verkeersstromen samen en kan gemakkelijk overstapt worden in een andere richting of op een ander vervoersmiddel.

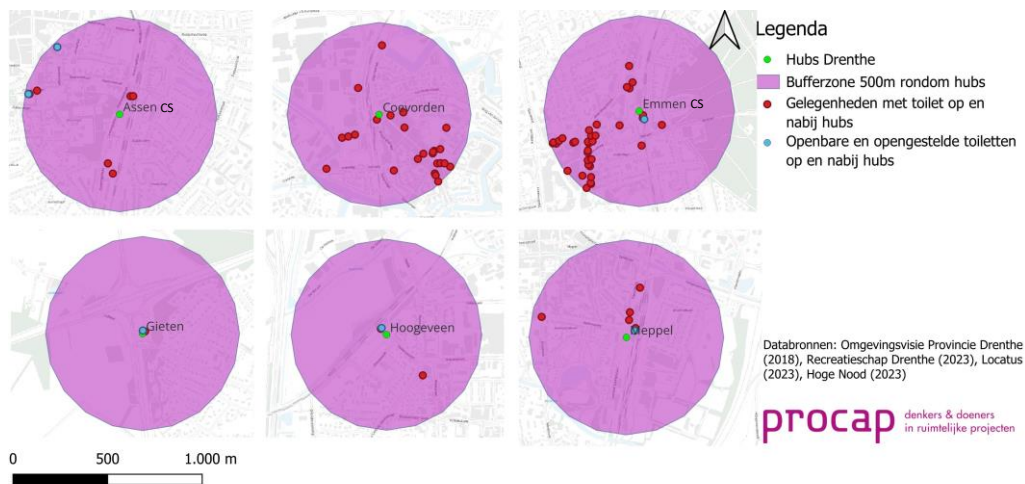
Hubs worden vooral gebruikt als overstaplocatie. Hierdoor ben je als gebruiker afhankelijk van een dienstregeling. Een ov-reis kan vaak maar een paar keer per uur worden gemaakt en niet iedere hub heeft een toilet. Dat kan de gebruiker demotiveren om gebruik te maken van het openbaar vervoer. Wanneer je de auto neemt ben je er langs rijkswegen immers zeker van om ca. iedere 20 km een tankstation met toilet te vinden. Deze zekerheid hebben zeker buik- en blaaspatiënten nodig om comfortabel te reizen. Ook het OV-consumentenplatform geeft aan het liefst op iedere hub een openbaar toilet te zien, of een opengesteld toilet binnen 5050 meter van de hub.



In Drenthe zijn 23 hubs. Deze hubs worden ingedeeld in 4 categorieën, te weten:

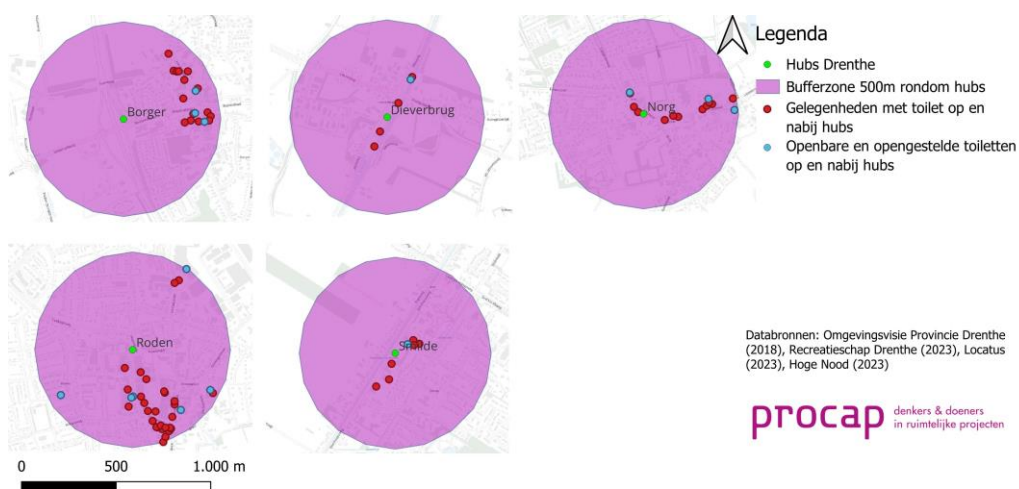
- Is er een toiletvoorziening aanwezig **op** de hub?
- Is er een openbare en opengestelde toiletvoorziening aanwezig **nabij** de hub?
- Zijn er gelegenheden met toilet **nabij** de hub?
- **Ontbreken** er toiletvoorzieningen op of nabij de hub?

Hierna wordt per categorie met een figuur aangeduid om welke hubs binnen de betreffende categorie valt.



*Figuur 11: Openbare en opengestelde toiletvoorziening op de hub(d.d. 6-6-2023)*

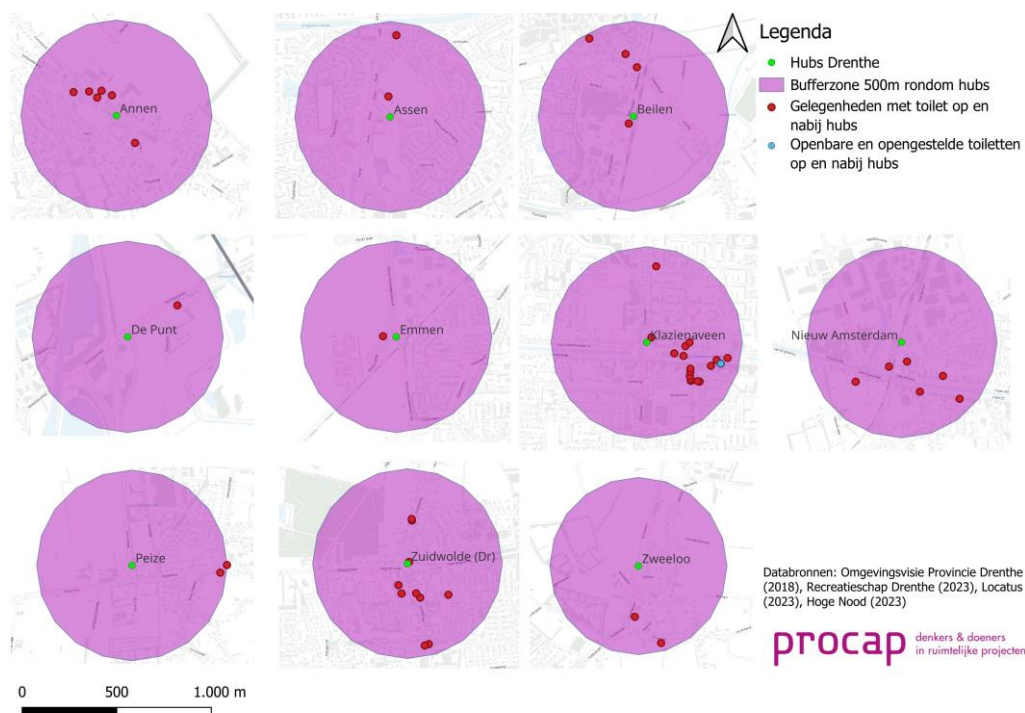
De 6 hubs in figuur 11 hebben een toiletvoorziening **op** de hub. Sommige van deze toiletten zijn altijd toegankelijk, andere horen bij een kiosk en zijn alleen beschikbaar binnen de openingstijden van de locatie. Op deze hubs voldoet de huidige situatie. Aanvullend zijn ook andere toiletgelegenheden binnen de bufferzone aangegeven.



*Figuur 12: Openbare en opengestelde toiletten en gelegenheden met toilet nabij hubs(d.d. 6-6-2023)*

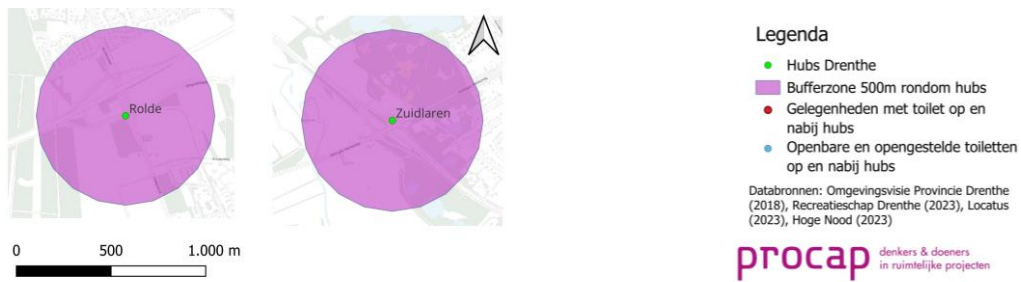
De 5 hubs in figuur 12 hebben in de huidige situatie geen openbaar of opengesteld toilet op de hub, maar is er wel een openbaar of opengesteld toilet beschikbaar binnen 500 meter van de hub. Ook op deze hubs voldoet de huidige situatie.

Daarnaast zijn ook andere gelegenheden met een toilet aangegeven.



Figuur 13: Gelegenheden met toilet nabij hubs, niet opengesteld(d.d. 6-6-2023)

Op de 10 hubs in figuur 13 is in de huidige situatie geen openbaar of opengesteld toilet beschikbaar op de hub of binnen 500 meter van de hub. Er zijn wel gelegenheden met toilet nabij de hub gelegen. Door in gesprek te gaan met ondernemers over het openstellen van hun toilet kan de situatie op deze hubs verbeterd worden. Als nabijgelegen ondernemers niet willen meewerken aan het opstellen van hun toilet, wordt de omgeving van de hub een interessante locatie om na te denken over realisatie van een openbaar toilet.



*Figuur 14: Hubs zonder toilet in de nabijheid (d.d. 6-6-2023)*

In de 2 gevallen op figuur 14, Rolde en Westlaren/Zuidlaren, is ook geen gelegenheid met toilet nabij de hub gelegen. In dit geval is het dus niet mogelijk de situatie te verbeteren door bestaande toiletten open te stellen. Hier is het realiseren van een openbaar toilet een interessante optie.

---

## 4 Hoe ziet het toilet eruit?



### 4.1 Toegankelijkheid

Sinds 2017 geldt het VN-verdrag Toegankelijkheid: Nederland moet zich inzetten om mensen met een beperking dezelfde rechten en mogelijkheden te bieden als mensen zonder beperkingen. In 2020 is de Sociale Agenda Drenthe (2020-2030) vastgesteld door de Provinciale Staten. Hieruit komen enkele ambities voor de Provincie naar voren die ook kunnen worden toegepast op de situatie rondom openbare en opengestelde toiletten:

- Zorgen dat iedereen mee kan doen
- Het wegnemen van fysieke, mentale en financiële drempels voor inwoners
- Inzetten op verbeteren van toegankelijkheid

Binnen de Sociale Agenda wordt vormgegeven aan het thema Inclusie door de Inclusie Agenda. Het motto van deze uitvoeringsagenda is “Iedereen doet mee en iedereen doet ertoe!”. Ook het OV-Consumentenplatform Drenthe benadrukt het belang van toegankelijkheid van het OV.

In 2011 is door het Kenniscentrum Recreatie een onderzoek gedaan naar het bezoeken van natuur door mensen met een beperking.<sup>10</sup> Daaruit bleek dat veel natuurgebieden niet toegankelijk zijn vanwege het ontbreken of onbruikbaar zijn van voorzieningen. Dit ging onder andere over toiletten zonder aanpassing of ontbrekende toiletten. Op basis van een enquête onder ca. 150 respondenten met een beperking heeft bij een bezoek aan de natuur ca. 41% behoefte aan een aangepast toilet, en ca. 15% aan een regulier toilet.

Toiletten spelen een belangrijke rol in toegankelijkheid. Mensen in een rolstoel of met een rollator vermijden plekken zonder mindervalide toiletten. Mensen met buik- en blaasproblemen hebben vaker een toilet nodig. Zij blijven vaak thuis als ze niet zeker weten dat ze onderweg naar de wc kunnen.

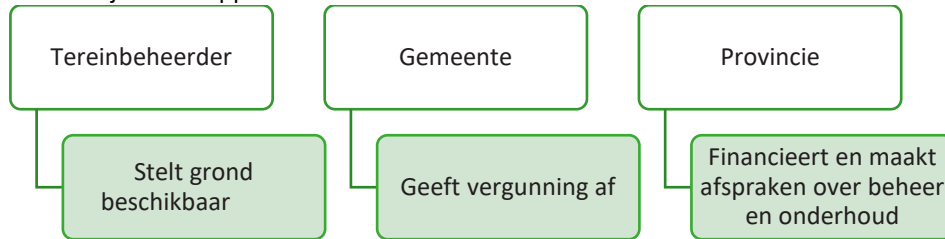
Verschillende toiletten hebben een verschillende mate van toegankelijkheid. Bij een toilet dat toegankelijk dient te zijn voor iedere gebruiker, moet naast rolstoelvriendelijkheid nagedacht worden over aanpassingen zoals toiletbeugels, verschoningstafels, haakjes (bijvoorbeeld voor stoma's), stromend water en prullenbakken. Dit soort aanpassingen kosten extra geld, en maken het toilet gevoeliger voor vandalisme. Aan de andere kant creëert het weglaten van dit soort aanpassingen een verdeling tussen wie het toilet wel en niet kunnen gebruiken.

In het kader van inclusiviteit is bovendien een genderneutraal toilet aan te raden. Daarnaast kunnen hiermee ook kosten worden bespaard.



## 4.2 Permanente oplossingen

Verschillende partijen spelen een rol bij de plaatsing van een openbaar toilet in natuurgebieden en bij OV-knooppunten.



### 4.2.1 Conventionele spoeltoiletten

Conventionele spoeltoiletten functioneren als een regulier toilet en zijn aangesloten op water en elektra.

<b>Voordeel</b>	<ul style="list-style-type: none"><li>- Gebruiksvriendelijk</li><li>- Toegankelijk voor iedere doelgroep</li><li>- Extra doorstroming van de waterleiding maakt het realiseren van een watertappunt nabij het toilet mogelijk.</li></ul>
<b>Nadeel</b>	<ul style="list-style-type: none"><li>- Moeten worden aangesloten op water en elektra (met daarbij behorende kosten en doorlooptijden)</li><li>- Bodem en archeologisch onderzoek nodig</li><li>- Hoge kosten voor plaatsing en onderhoud</li></ul>
<b>Doorlooptijden aansluitingen</b>	<ul style="list-style-type: none"><li>- Aansluiting elektra van aanvraag tot aansluiting: 12 weken tot een jaar, afhankelijk van hoe groot de ingreep is.</li><li>- Aansluiting water van aanvraag tot aansluiting: minstens 25 weken.</li></ul>

Wanneer een leiding op een relatief afgelegen plek wordt aangelegd en er lage doorstroming is, ontstaat het gevaar dat water lang in de leiding blijft staan en de waterkwaliteit omlaag gaan. WMD wil niet dat water van slechtere kwaliteit terug kan stromen in het distributienetwerk. Bij lange leidingen moet er daarom naast de hoofdleiding een put worden aangelegd met een watermeter en een terugstroombeveiliging. De aanleg kosten voor een dergelijke aansluiting gaan op offerte basis en deze kunnen oplopen tot € 60,- per meter.

### 4.2.2 Spoeling loze toiletten

In natuurgebieden is het lastiger om toiletten aan te sluiten op water-, stroom- en/of rioolssystemen. Er zijn verschillende mogelijkheden om toiletten te realiseren zonder elektriciteit en water. De angst voor stank is ongegrond; door het scheiden van de urine en ontlasting ontstaat er geen ammoniak bij de ontlasting. De geur is dus minimaal. In natuurtoiletten zit meestal geen licht. Mogelijkheden om natuurlijk licht binnen te krijgen zijn lichtkoepels op het dak, of ruime randen tussen dak en muren. In sommige uitvoeringen komt er licht binnen door randen tussen het dak en de muren. Overdag hebben natuurtoiletten dus voldoende aan natuurlijk licht. In de avond zijn veel natuurgebieden gesloten dus is verlichting niet nodig. Daarnaast houdt het ontbreken van verlichting ook ongewenste bezoekers weg. Een alternatieve mogelijkheid is om het natuurtoilet te voorzien

van een zonnepaneel, maar dat komt wel met extra onderhoud(kosten). Natuurtoiletten gaan 10 tot 15 jaar mee.

De Postcode Loterij heeft een samenwerking met de Maag Lever Darm Stichting.<sup>11</sup> Zij kunnen helpen bij het financieren van het plaatsen van 4 á 5 natuurtoiletten in de Provincie Drenthe. Dit gaat dus alleen om het aanschaffen en plaatsen, niet om het schoonmaken en beheren van de toiletten. In bijlage 2 is een overzicht van typen natuurtoiletten te vinden. Natuurmonumenten is al in gesprek met de Postcodeloterij en MLDS over het plaatsen van ca. 3 natuurtoiletten op hun grondgebied. De precieze locaties hiervan zijn nog niet bekend. Waarschijnlijk wordt hier gekozen voor composttoiletten.

### 4.3 Tijdelijke oplossingen



Op verschillende plekken wordt gekozen voor een tijdelijke oplossing zoals Dixies. Deze zijn te huur vanaf ca. 40 euro per week.<sup>12</sup> Hoewel deze gemakkelijk te plaatsen zijn en er een mindervalide variant beschikbaar is, worden deze door gebruikers vaak ervaren als van lage kwaliteit. Daarnaast zijn ze gevoelig voor vandalisme, ze zijn bijvoorbeeld gemakkelijk om te gooien. In Utrecht werden 4 mobiele openbare toiletten geplaatst nabij een zwemplas. De kosten voor schoonmaak liepen jaarlijks op tot 30.000 euro.

Een andere mogelijkheid zijn mobiele toiletwagens; een toiletvoorziening op wielen met een trekhaak. Hiervoor zijn rolstoeltoegankelijke opties. Deze worden door bezoekers prettiger ervaren dan Dixies. De kosten hiervoor zijn ca. 325 euro per midweek of per weekend. Hiervoor is geen vergunning nodig. Naast de huur van de wagen komen er nog kosten bij voor het schoonmaken, en aanvullen van wc-papier.

---

## 5. Verbeteren van de huidige situatie

---

### 5.1 Openstellen van overheidsgebouwen

Vanuit Motie 'Hoge Nood in Drenthe' kwam onderstaande wens naar voren:

---

*Als provincie het goede voorbeeld te geven door de toiletten van het provinciehuis, steunpunten en andere locaties van de provincie open te stellen*

---

Provinciehuizen en andere gebouwen in beheer van de provincie hebben vaak al toiletten die feitelijk openbaar zijn of kunnen worden. Dit geldt ook voor gemeentelijke gebouwen (zoals gemeentehuizen en bibliotheken). Het ontbreekt vaak aan duidelijke signalering (bv. borden of stickers), zodat mensen weten dat ze er gebruik van kunnen maken. Voor gebouwen die in eigendom van de gemeenten of provincie zijn maar worden verhuurd aan derden kan in het huurcontract worden opgenomen dat toiletten toegankelijk moeten worden gemaakt voor passanten.

### 5.2 Overeenkomsten met ondernemers

Vanuit Motie 'Hoge Nood in Drenthe' kwam onderstaande wens naar voren:

---

*Afspraken te maken met terreinbeheerders, landgoedeigenaren, horeca en andere dienstverleners in het buitengebied over openstelling van hun toiletten voor passanten*

---

76% van 1985 respondenten van een enquête van MLDS vindt dat winkels of horecagelegenheden hun toiletten beschikbaar moeten stellen zonder dat je iets moet kopen of te bestellen. Overeenkomsten tussen gemeenten of provincie en ondernemers worden in verschillende Nederlandse gemeenten positief ervaren. Het levert ondernemers extra aanloop op en rondom gelegen gebieden ervaren meer winkelbezoekers.

Gemeenten of de provincie kunnen horecazaken vragen om vrijwillig een sticker op te plakken die aangeeft dat alle mensen gebruik kunnen maken van hun toiletten (al dan niet tegen betaling van €0,50). Naast horecazaken zijn er ook bezoekerscentra en beheerkantoren van bijvoorbeeld Staatsbosbeheer, Natuurmonumenten, Drents Landschap en er zijn verschillende schaapskooien in Drenthe. Deze locaties zitten in veel gevallen in of dichtbij de natuurgebieden en kunnen mogelijk hun toilet openstellen.

Een andere mogelijkheid is om de ondernemer een kleine vergoeding te bieden om het toilet open te stellen. Dat heeft Rotterdam bijvoorbeeld gedaan in hun programma 'Propere Plees'. Dat zorgde ervoor dat 50 horecaondernemers hun toilet openstelden voor passanten.<sup>13</sup> Rotterdam geeft horecaondernemers een vergoeding van 60 tot 120 euro per maand als vergoeding voor de extra schoonmaakkosten.

Het nadeel van opengestelde toiletten is dat het toilet alleen beschikbaar is als de horecagelegenheid of locatie geopend is. Daarnaast vergt het opstellen van overeenkomsten werk en moet er een nieuw contract opgesteld worden als er een andere eigenaar komt. <sup>14</sup>

### 5.3 Vindbaarheid van het toilet

Vanuit Motie 'Hoge Nood in Drenthe' kwam onderstaande wens naar voren:

---

*Deze toiletten vindbaar te maken via de HogeNood-app, raamstickers en bewegwijzering.*

---

Het openstellen van toiletten heeft het meeste effect wanneer de toiletten makkelijk vindbaar zijn. Bezoekers van natuurgebieden geven regelmatig aan niets te weten van opengestelde toiletten. Adequate bewegwijzering en herkenbaarheid van toiletvoorzieningen maakt de drempel voor gebruik van het toilet veel lager. Winkels, horeca en publieke instellingen kunnen een sticker op een deur of raam plakken en kunnen zich aanmelden bij de HogeNood App. Dat kan ook helpen met verminderen van de sociale angst om een toilet te gebruiken bij een horecagelegenheid, zonder een consumptie te nuttigen. Daarnaast kan er nagedacht worden over bewegwijzering in de openbare ruimte om de routes naar openbare en gemeentelijke/provinciale gebouwen wordt verwezen.

---

## 6. Wat zijn de kosten?

---

In dit hoofdstuk wordt een benadering gegeven van de kosten die betrokken zijn bij verschillende oplossingen. Let wel: in dit overzicht is geen inschatting van personele inzet meegenomen.

### 6.1 Tijdelijke oplossingen

<b>Dixie huren</b>	<b>Toiletwagen huren</b>
<ul style="list-style-type: none"><li>•40 euro per week</li><li>•Exclusief schoonmaakkosten</li><li>•Exclusief toiletartikelen</li></ul>	<ul style="list-style-type: none"><li>•750 euro per week</li><li>•Exclusief schoonmaakkosten</li><li>•Exclusief toiletartikelen</li></ul>

### 6.2 Verbeteren van de vindbaarheid

<b>Toiletten toevoegen aan Hoge Nood app</b>	<b>Voorzien in raambestickering</b>	<b>Bewegwijzering</b>
<ul style="list-style-type: none"><li>•Jaarlijks vanaf 2.100,- (kosten voor lidmaatschap)</li></ul>	<ul style="list-style-type: none"><li>•Ca. 3 euro per sticker</li></ul>	<ul style="list-style-type: none"><li>•Kosten zeer situatieafhankelijk</li></ul>

### 6.3 Opengestelde toiletten

<b>Openstellen van toiletten in publieke gebouwen</b>	<b>Openstellen toiletten in winkels en horecagelegenheden</b>	<b>Toilet inbouwen in gebouw</b>
<ul style="list-style-type: none"><li>•Eenmalig tussen de €100,- en €200,- voor kleine aanpassingen</li><li>•Maandelijks €100,- aan extra schoonmaakkosten</li></ul>	<ul style="list-style-type: none"><li>•Maandelijks tussen €0,- en €120,-, afhankelijk van financiële vergoeding</li></ul>	<ul style="list-style-type: none"><li>•Eenmalig tussen de €5.000,- en €10.000,- voor realisatie</li><li>•Maandelijks €100 aan extra schoonmaakkosten</li></ul>

## 6.4 Openbaar toilet

<b>Aanschafkosten</b>	<b>Onderhoudskosten</b>	<b>Kosten aansluiting riolering</b>
<ul style="list-style-type: none"><li>• Vanaf €100.000 (ex btw) voor een volautomatisch zelfreinigend toilet</li><li>• Vanaf €80.000 voor een semiautomatisch zelfreinigend toilet</li><li>• Vanaf €9.000 euro voor een natuurtoilet</li></ul>	<ul style="list-style-type: none"><li>• Ook bij een zelfreinigend toilet zijn er nog steeds bijkomende kosten voor technisch onderhoud. Een ruime inschatting komt neer op ca. € 450,- per maand.</li><li>• Natuurtoiletten moeten afhankelijk van hoe vaak ze gebruikt worden periodiek geleegd worden. Dit kost ca. €150 euro per keer.</li></ul>	<ul style="list-style-type: none"><li>• Tussen de €1.500 en €4.000</li></ul>
<b>Vergunningskosten</b>	<b>Kosten aansluiting elektra</b>	<b>Kosten aansluiting water</b>
<ul style="list-style-type: none"><li>• Verschillend per gemeente (Midden-Drenthe: 2,59% van de bouwsom, Tynaarlo: 1,86% van de bouwsom, ...)</li></ul>	<ul style="list-style-type: none"><li>• Afhankelijk van de aansluitwaarde wordt tussen de €1100,- en €1700,- (inclusief btw) gerekend voor een nieuwe aansluiting.</li><li>• Als er een verbinding van meer dan 25 meter nodig is, worden per meter meerkosten van €30,- tot €40,- gerekend.</li></ul>	<ul style="list-style-type: none"><li>• Aankosten waterleiding (inclusief grondwerk) bedragen tot 25 meter €34,50 per meter, en vanaf 25 meter €26,60 per meter</li><li>• Vaste kosten van €83,40 per jaar</li><li>• Verbruikskosten van €0,85 per m<sup>3</sup></li></ul>

## 7. Scenario's

In onderstaande doelenanalyse lees je van links naar rechts het hoofdoel, de subdoelen die benodigd zijn om het hoofdoel te bereiken, en de bijbehorende maatregelen om de subdoelen te bereiken. Een lijn naar rechts beantwoordt de vraag "hoe" en een lijn naar links beantwoordt de vraag "waarom".



Figuur 15: doelenanalyse (overkoepelend doel, subdoel, maatregelen)

Op basis van de subdoelen en maatregelen die zijn gedefinieerd in de doelenanalyse zijn 4 scenario's gedefinieerd:

1. Focus op het verbeteren van de vindbaarheid van bestaande toiletten
2. Focus op vindbaarheid en beschikbaarheid van bestaande toiletten
3. Focus op vindbaarheid, beschikbaarheid van bestaande en te realiseren toiletten, en toegankelijkheid bij te realiseren toiletten
4. Focus op vindbaarheid, beschikbaarheid en toegankelijkheid (bij alle toiletten)

### 7.1 Scenario 1: vindbaarheid

Scenario 1 is het lichtste scenario en focust zich vooral op de vindbaarheid van de huidige openbare en opengestelde toiletten. Locaties met opengestelde toiletten krijgen stickers op de ruiten, op drukke fiets- en wandelroutes en op de hubs wordt nagedacht over het aanbrengen van wegbewijzering. Daarnaast wordt breed geïnformeerd over het gebruik van de Hoge Nood app en worden ondernemers aangeraden hier gebruik van te maken.

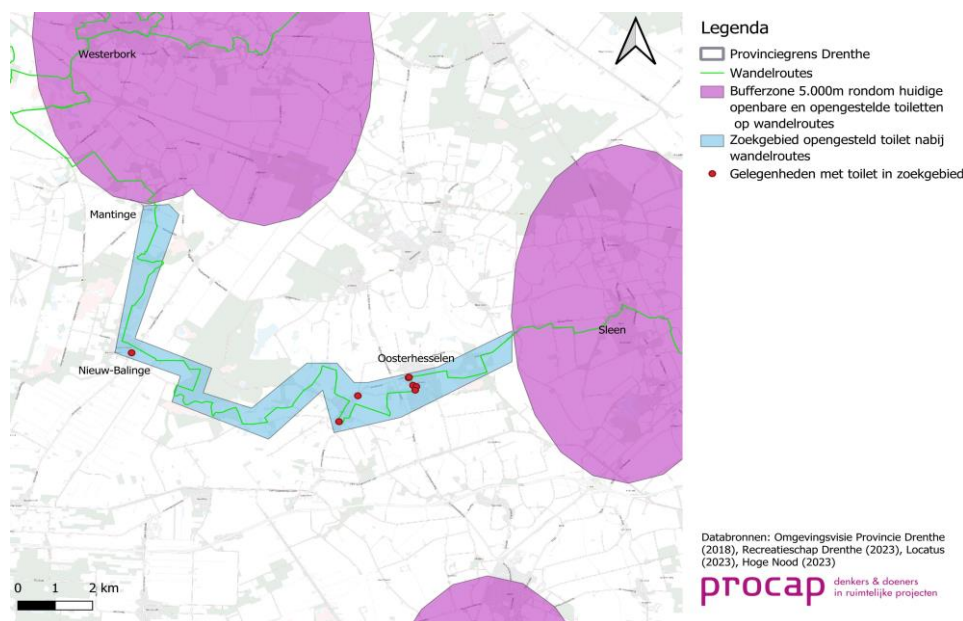
De provincie speelt in dit scenario een facilitaire rol. Ze brengt informatie naar buiten over hoe de vindbaarheid vergroot kan worden, geeft eventueel gratis stickers uit, maar voert geen individuele gesprekken met ondernemers om extra bestaande toiletten open te stellen.

## 7.2 Scenario 2: vindbaarheid en beschikbaarheid

In scenario 2 worden naast de maatregelen in scenario 1 additionele stappen genomen om de beschikbaarheid van openbare toiletten te verbeteren. Dit wordt gedaan door waar mogelijk toiletten in overheidsgebouwen toegankelijk te maken voor passanten. In veel gevallen zijn hier minimale aanpassingen voor nodig.

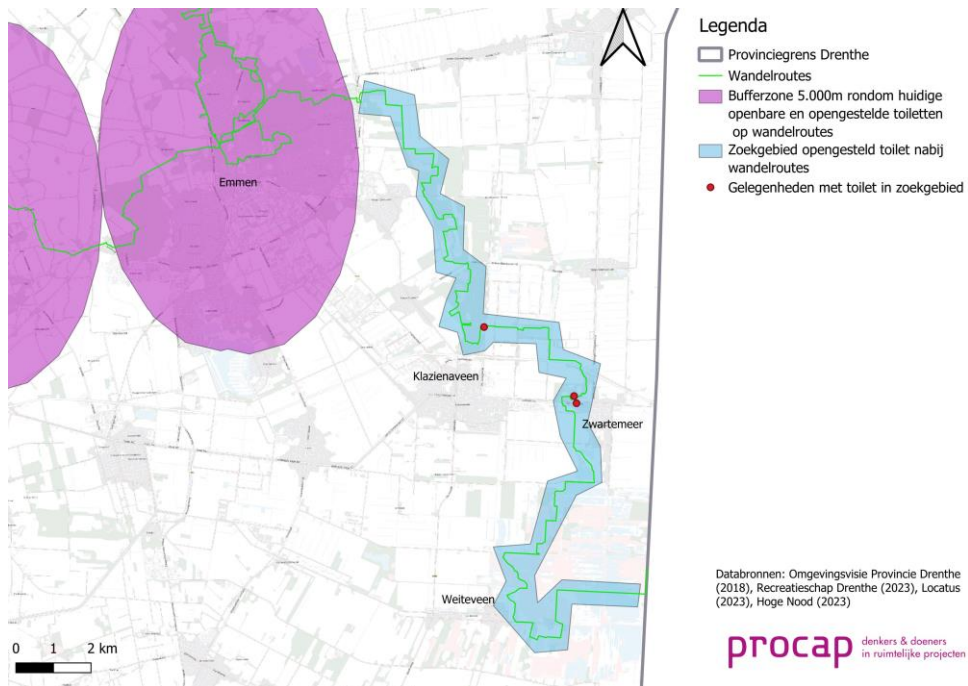
Daarnaast worden door provincie of gemeente gesprekken gevoerd met ondernemers (horeca, supermarkten, tankstations, etc.) over het gratis beschikbaar stellen van hun bestaande toilet voor passanten. Eventueel kan hier vanuit de provincie een maandelijks vergoeding voor de extra schoonmaakkosten worden uitgegeven.

In figuur 16, 17 en 18 worden de gebieden die interessant zijn als eerste zoekgebied voor het openstellen van toiletten bij gelegenheden met toilet weergegeven. Deze zoekgebieden bevinden zich in het gebied waar de huidige dekking van openbare en opengestelde toiletten, op basis van de data van Hoge Nood (d.d. 7 juni 2023) en de toiletnorm van de Toiletalliantie, niet voldoet. Daarnaast kan op 8 hubs kan de situatie verbeterd worden door het openstellen van het toilet van een nabijgelegen gelegenheid.

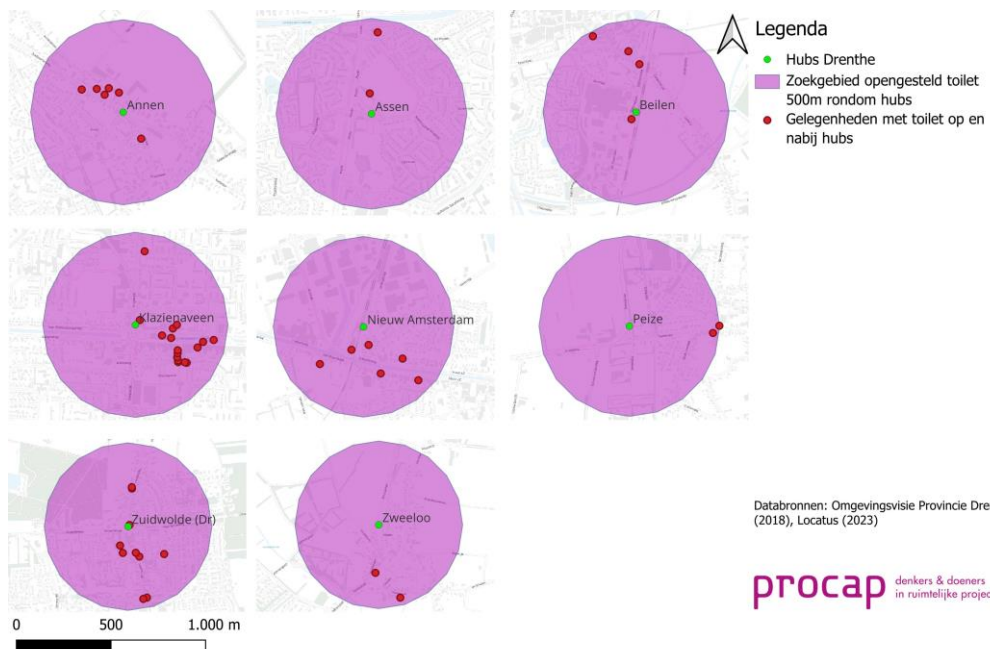


Figuur 16: Zoekgebied voor het openstellen van bestaande toiletten op wandelroutes (1) (d.d. 6-6-2023)





Figuur 17: Zoekgebied voor het openstellen van bestaande toiletten op wandelroutes (2) (d.d. 6-6-2023)



Figuur 18: Zoekgebied voor het openstellen van bestaande toiletten nabij hubs (d.d. 6-6-2023)

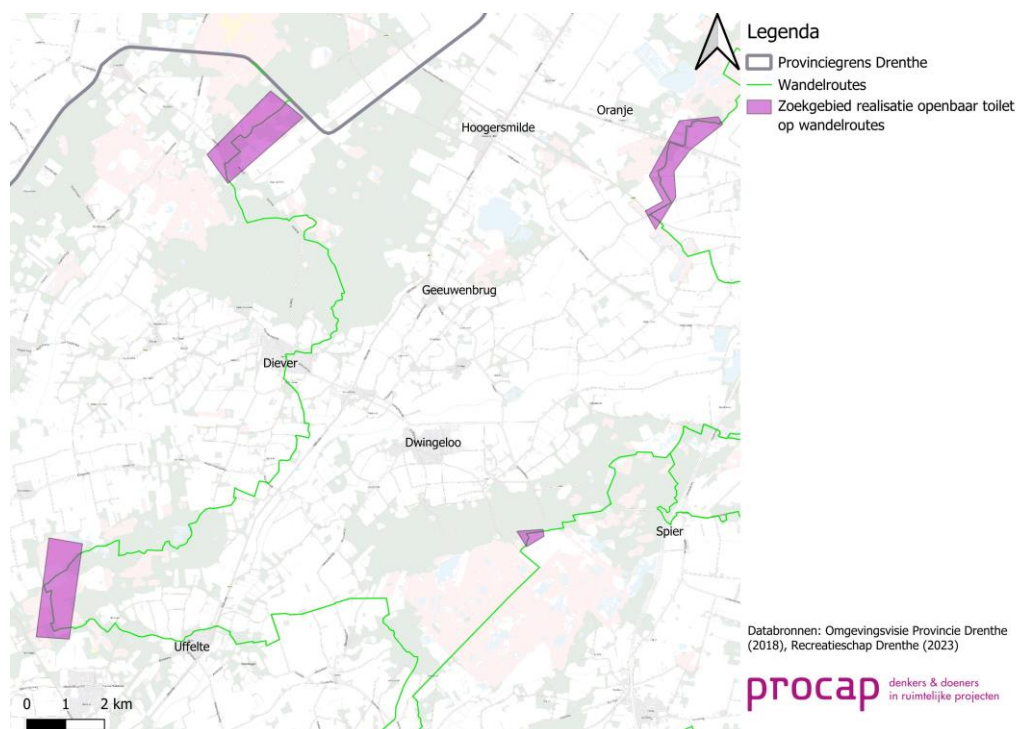
### 7.3 Scenario 3: vindbaarheid, beschikbaarheid en toegankelijkheid

In scenario 3 worden naast de in scenario 1 en 2 genoemde maatregelen, aanvullende stappen genomen om de beschikbaarheid én toegankelijkheid van openbare en opengestelde toiletten te verbeteren.

Het openstellen van bestaande toiletten verbetert de huidige situatie aanzienlijk. In sommige situaties worden echter de normen van de Toilettalliantie nog niet gehaald. Daarom worden in dit scenario extra openbare toiletten gerealiseerd. De toiletten die gerealiseerd moeten worden, voldoen aan de hoogste toegankelijkheidseisen zodat iedereen gebruik kan maken van deze toiletten.

Op basis van de norm van de Toilettalliantie: iedere 5 km een toilet op wandelroutes, voldoet de huidige situatie op wandelroutes niet. Door het openstellen van bestaande toiletten bij gelegenheden met een toilet kan de huidige situatie een stuk verbeterd worden. Wanneer gelegenheden met een toilet niet mee willen werken aan het openstellen van hun toilet, wordt de omgeving van die gelegenheid een aanvullende interessante zoeklocatie voor de realisatie van een openbaar toilet.

Los van of er extra opengestelde toiletten bij komen, dienen er in ieder geval 4 toiletten te worden gerealiseerd nabij wandelroutes. Omdat op deze plekken hoogstwaarschijnlijk geen water- en elektra aansluitingen zijn, zijn natuurtoiletten een interessante optie. Ook natuurtoiletten zijn beschikbaar in uitvoeringen die toegankelijk zijn voor iedereen.



Figuur 19: Zoekgebieden realisatie openbaar toilet op wandelroutes (d.d. 6-6-2023)

Uitgaande van de normen van de Toilettalliantie voldoet de huidige situatie op fietspaden. Echter, ook hier kan de situatie nog aanzienlijk verbeterd worden door aandacht te besteden aan het openstellen van het toilet van gelegenheden met toilet (zoals horeca, supermarkten en tankstations).

Er zijn 23 hubs in Drenthe waarvan 12 met een openbaar of opengesteld toilet binnen 500 meter van de hub. Op 8 hubs kan de situatie verbeterd worden door het openstellen van het toilet van een nabijgelegen gelegenheid. In Zuidlaren en Rolde is dit niet mogelijk; er zijn geen gelegenheden met toilet nabij de hub. In figuur 19 wordt het zoekgebied voor de realisatie van een openbaar toilet weergegeven.



*Figuur 20: Zoekgebieden realisatie openbaar toilet nabij hubs (d.d. 6-6-2023)*

#### **7.4 Scenario 4: vindbaarheid, beschikbaarheid en toegankelijkheid+**

In scenario 4 worden naast de in scenario 1, 2 en 3 genoemde maatregelen, aanvullende maatregelen genomen om de toegankelijkheid van openbare en opengestelde toiletten te verbeteren. In dit scenario wordt ook gekeken naar de toegankelijkheid van reeds gerealiseerde openbare toiletten en van opengestelde toiletten. Waar nodig worden aanpassingen gedaan om deze toiletten te laten voldoen aan toegankelijkheidseisen.

## 8. Aanbevelingen

### 1. Kies voor een scenario dat past bij de uitgangspunten van de provincie

Drenthe is een gastvrije provincie. In de Sociale Agenda worden ambities gesteld: zorgen dat iedereen mee kan doen, het wegnemen van fysieke, mentale en financiële drempels voor inwoners, en het inzetten op het verbeteren van de toegankelijkheid. Het motto van de Uitvoeringsagenda Inclusie is: *'iedereen doet mee en doet er toe'*.

Deze uitgangspunten en ambities kunnen worden toegepast op toiletten. Toiletten spelen namelijk een belangrijke rol in toegankelijkheid. Mensen in een rolstoel of met een rollator vermijden plekken zonder mindervalide toiletten. Mensen met buik- en blaasproblemen hebben vaker een toilet nodig en er is gebleken dat zij vaak thuisblijven als ze niet zeker weten dat ze onderweg gemakkelijk naar de wc kunnen.

Maatregelen	Scenario 1	Scenario 2	Scenario 3	Scenario 4
Raambestickering	✓	✓	✓	✓
Wegbewijzing	✓	✓	✓	✓
Aanvullen Hoge Nood app	✓	✓	✓	✓
Openstellen toiletten overheidsgebouwen		✓	✓	✓
Openstellen toiletten horeca		✓	✓	✓
Realiseren van toiletten op knelpunten			✓	✓
Te realiseren toiletten voldoen aan toegankelijkheidseisen			✓	✓
Bestaande toiletten worden geüpgraded naar toegankelijkheidseisen				✓

Figuur 21: Scenario's

Scenario 3 en 4 uit figuur 21 passen bij de uitgangspunten en ambities van de provincie Drenthe. Door het openstellen van toiletten waar mogelijk, en het realiseren van extra openbare toiletten waar openstellen geen optie is, kan worden voldaan aan de eisen van de Toiletalliantie. Op deze manier zullen bezoekers van Drenthe en inwoners van Drenthe geen belemmeringen ervaren door gebrek aan toiletten bij het bezoeken van natuurgebieden en het reizen met het openbaar vervoer in Drenthe.

Dat betekent dat bezoekers en inwoners van Drenthe die afhankelijk zijn van deze voorzieningen makkelijker naar plekken toe zullen gaan waar toiletten beschikbaar zijn. Daarmee draagt de provincie Drenthe bij aan de eisen van het VN verdrag Handicap/Toegankelijkheid, en aan de uitgangspunten van haar eigen Sociale Agenda. Daarnaast is een betere toegankelijkheid goed voor de economie: meer toiletten zorgen ervoor dat mensen langer en vaker in onze natuurgebieden, dorpen en steden verblijven, waardoor ze meer besteden en zich meer op hun gemak voelen.

## **2. Focus waar mogelijk eerst op het openstellen van toiletten, voordat er nagedacht wordt over het realiseren van een extra openbaar toilet.**

In dit rapport geven een aantal kaarten de *'potentiële dekking'* weer. Deze is gebaseerd op de aanname dat alle gelegenheden met toilet (horeca, tankstations en supermarkten), hun toilet openstellen. Dit is een ideaalscenario. Wanneer blijkt dat een gelegenheid haar toilet niet wil openstellen, en er geen andere gelegenheid in de buurt is die dat wel wil, wordt de omgeving van die gelegenheid ook zoekgebied voor realisatie van een openbaar toilet.

Door eerst te focussen op het openstellen van toiletten waar mogelijk, worden alleen op de hoogst nodige plekken extra toiletten gerealiseerd. Een aandachtspunt is dan wel dat de openingstijden van opengestelde toiletten vaak meer gelimiteerd zijn dan die van openbare toiletten. Een duidelijk en correct inzicht in de openingstijden van opengestelde toiletten is daarbij wenselijk.

## **3. Denk na over de keuze voor het type toilet**

Waar geen elektra en watervoorzieningen liggen, brengt aanleg van een regulier spoeltoilet extra kosten en doorlooptijd van realisatie met zich mee. Daarnaast kun je je afvragen of een volledig geautomatiseerd toilet in een natuurgebied, nabij een wandel- of fietsroute, nodig is, of dat een natuurtoilet hier voldoet. Dit bespaart in aanschafkosten, aanlegkosten, en onderhoudskosten en biedt een passende oplossing voor het probleem die ook past bij de omgeving. Natuurtoiletten zijn bijvoorbeeld ook beschikbaar in houten uitvoeringen, zodat het toilet zo onopvallend mogelijk kan worden aangebracht en het zicht in natuurgebieden niet beperkt. Daarnaast is het ook bij natuurtoiletten mogelijk om voor een variant te kiezen die voor iedereen toegankelijk is.

Nabij hubs of andere drukke locaties kunnen volautomatische toiletten een betere keuze zijn, deze zijn beter bestendig tegen vandalisme. Omdat ze vaker worden gebruikt, is de zelfreinigende functie hier meer van belang.

## **4. Zorg binnen de organisatie voor 1 persoon die bestuurlijk verantwoordelijk is voor alle toiletten**

Onder welk werkveld vallen openbare en opengestelde toiletten? Openbare ruimte, recreatie, natuur, .. Binnen gemeenten is het vaak onduidelijk wie verantwoordelijk is voor openbare toiletten en heeft het niet de hoogste prioriteit. Daardoor wordt het vaak weggeschoven. In gemeente Utrecht is de wethouder ruimtelijke ordening altijd verantwoordelijk voor toiletten, ook wanneer het bij horeca is of in een natuurgebied. Een aanbeveling is dan ook om toiletten toe te voegen aan een portefeuille en geen onderscheid te maken in het type toilet. Deze verantwoordelijke fungeert als aanspreekpunt voor ondernemers en inwoners, over onderwerpen zoals onderhoud en eventuele financiële vergoedingen.

## **5. Werk aan het opvoeden van de bezoekers van natuurgebieden**

We hebben ervaren dat de grootste irritatie bij de terreinbeheerders momenteel zit in het achterblijven van uitwerpselen en toiletpapier in het zicht en nabij drukke paden. Er kan nog wat gewonnen worden in het opvoeden van de bezoeker om dit te voorkomen. Als het echt buiten moet, gebruik biologisch afbreekbaar papier en neem het mee. Graaf je uitwerpselen in om ongemakkelijke situaties voor anderen te voorkomen.

#### **6. Maak inzichtelijk welke toiletten bruikbaar zijn voor mindervaliden**

Bij verwerking in de Hoge Nood app is het mogelijk aan te geven welke voorzieningen aanwezig zijn in het toilet. Maak voor de MiVa-toiletten inzichtelijk hoe deze zijn ingericht voor de gebruiker. Stem de indeling van MiVa-toiletten op elkaar af als niet overal aan de eisen kan worden voldaan. Zorg dat alle nieuw te realiseren toiletten toegankelijk zijn voor iedereen, plaats geen toilet op een plek waar niet iedereen kan komen (bijvoorbeeld naast een zandpad), en zorg dat alle nieuw te realiseren toiletten voldoen aan toegankelijkheidseisen.

#### **7. Maak duidelijke afspraken over het beheer en onderhoud van het openbaar toilet**

Er moeten duidelijke afspraken worden gemaakt over wie het toilet beheert en onderhoudt. Terreinbeheerders geven aan niet de middelen te hebben onderhoud van een toilet op zich te nemen. Het is mogelijk hier een doorlopende exploitatievergoeding aan te koppelen. Een andere optie is om afspraken te maken met nabijgelegen ondernemers, of de betreffende gemeente.

#### **8. Gebruik de realisatie van een openbaar toilet als promotiemoment**

#### **9. Denk bij bouwplannen standaard na over het plaatsen van een openbaar of opengesteld toilet (gemeente)**

---

## 9. Verwijzingen

---

- <sup>1</sup> Centraal Bureau voor de Statistiek. (2021, 12 september). *Dashboard bevolking*. <https://www.cbs.nl/nl-nl/visualisaties/dashboard-bevolking>
- <sup>2</sup> Marketing Drenthe. (2022). *Bezoekersonderzoek Drenthe 2022*. <https://www.marketingdrenthe.nl/blog/bezoekersonderzoek-drenthe-2022>
- <sup>3</sup> VNG. (2022, 18 juli). *Beleid rond openbare toiletten in kaart gebracht*. <https://vng.nl/nieuws/beleid-rond-openbare-toiletten-in-kaart-gebracht>
- <sup>4</sup> Ministerie van Volksgezondheid, Welzijn en Sport. (2021, 21 september). *Toegankelijke toiletten: 'Mijn bewegingsvrijheid hangt ervan af'*. <https://magazines.rijksoverheid.nl/vws/onbeperktmeedoen/2021/01/onbeperkt-bewegen>
- <sup>5</sup> De Westkrant. (2023, 18 januari). *Miljoenen voor openbare toiletten in parken*. <https://www.dewestkrant.nl/miljoenen-voor-openbare-toiletten-in-parken/>
- <sup>6</sup> Amsterdam.nl. (2022, 14 januari). *Waar zijn openbare toiletten?* <https://www.amsterdam.nl/veelgevraagd/?caseid=%7B195A4791-57E2-45D0-92F0-D21802157E93%7D>
- <sup>7</sup> Moen, N. (2019, 17 oktober). *Toilet in stadsloketten open voor hoge nood*. <https://www.gemeente.nu/ruimte-milieu/leefomgeving/toilet-in-stadsloketten-open-voor-hoge-nood/>
- <sup>8</sup> Die nette Toilette. (z.d.). <http://www.die-nette-toilette.de/>
- <sup>9</sup> Toiletalliantie. (2021, 25 mei). *Whitepaper toiletten in natuur en recreatiegebieden*.
- <sup>10</sup> Kenniscentrum Recreatie. (2011, maart). *Natuur met een beperking; natuur zonder drempels*. [https://www.natuurzonderdrempels.nl/images/documenten/Natuur\\_met\\_een\\_beperking.pdf](https://www.natuurzonderdrempels.nl/images/documenten/Natuur_met_een_beperking.pdf)
- <sup>11</sup> Nationale Postcode Loterij. (2021, 19 november). *Als de natuur roept moet er wel een antwoord zijn*. <https://www.postcodeloterij.nl/over-ons/nieuws/advertentie-maag-leverdarm>
- <sup>12</sup> DIXI Sanitary Services B.V. (z.d.) <https://www.dixi.nl/nl/producten/producten/>
- <sup>13</sup> Gemeente Rotterdam. (2022, 22 februari). *Iedere WC telt*. <https://www.iederewctelt.nl/ervaringen/gemeente-rotterdam/#:~:text=In%20totaal%20zijn%20dat%20160,een%20vergoeding%20vanuit%20de%20gemeente.>
- <sup>14</sup> Vereniging Nederlandse Gemeenten. (2019). *Op naar meer toiletten*.



Aan de voorzitter van Provinciale Staten van Drenthe  
mevrouw J. Klijnsma  
Postbus 122  
9400 AC Assen

Datum, 24 november 2023

Onderwerp: schriftelijke vragen ex artikel 41 RvO over toiletvriendelijkheid

Geachte voorzitter,

Het artikel op RTV Drenthe op 16 november over de toiletvriendelijkheid, of eigenlijk het ontbreken daarvan in Drenthe, zorgt voor gefronste wenkbrauwen.

Want sinds de aangenomen motie 2022-030 van de fracties VVD, PvdA, PVV, SP en JA21 in september 2022, waarin het college werd opgeroepen om de behoeften van bezoekers met betrekking tot toiletvoorzieningen in natuur-/recreatieparken en op OV-knooppunten en busstations in kaart te brengen, hebben wij weinig vernomen van de inspanningen op dit gebied. Alleen twee zinnen op de besluitenlijst dat er vertraging is ontstaan.

Daarom willen wij als indienende fracties graag een update en nadere informatie ontvangen over de stand van zaken.

- Inventarisatie en beeldvorming: Kunt u ons informeren over de voortgang van het in kaart brengen van de behoeften van bezoekers met betrekking tot toiletvoorzieningen in natuur-/recreatieparken en op OV-knooppunten en busstations? Zijn er specifieke locaties die als prioriteit worden beschouwd?
- Samenwerking met gemeenten en partijen: Hoe verloopt de samenwerking met gemeenten en relevante stakeholders om tot een gezamenlijke aanpak te komen? Zijn er al gesprekken gevoerd met de Toiletalliantie, natuurbeheerders, OV-maatschappijen en andere betrokkenen?
- Financiële middelen en planning: Zijn er financiële middelen beschikbaar gesteld voor het verbeteren van toiletvoorzieningen op genoemde locaties? En wat is de verwachte planning voor de implementatie van eventuele maatregelen?
- Betrokkenheid doelgroepen: In hoeverre zijn de doelgroepen betrokken geweest bij dit proces? Zijn er mogelijkheden tot inspraak en feedback aan deze doelgroepen?
- Toekomstige communicatie: Hoe wordt de communicatie richting het publiek en de betrokken doelgroepen gepland zodra er concrete stappen worden genomen in het verbeteren van toiletvoorzieningen? Wordt er rekening gehouden met heldere en toegankelijke informatievoorziening?

Wij hechten veel waarde aan een toegankelijke en gastvrije omgeving voor alle bezoekers van natuur-/recreatieparken en OV-locaties in Drenthe. Daarom zien wij uit naar uw gedetailleerde antwoorden en kijken we positief uit naar de verdere ontwikkelingen op dit gebied.

Namens (de fracties) van  
Annie Udinga VVD  
Harry Omlo JA21  
Hendrikus Loof PvdA  
Nico Uppelschoten PVV  
Simon Zandvliet SP