

Provincie Drenthe  
t.a.v. mevrouw Nienhuis  
Postbus 122  
9400 AC, Assen



**Bezoekadres**

Lübeckplein 2  
8017 JZ Zwolle

**Postadres**

Postbus 10007  
8000 GA Zwolle

**KVK** 65586972  
**BTW** 856173654B01  
**IBAN** NL30 RABO 0310 4025 22  
**BIC** RABONL2U

[info@portofzwolle.nl](mailto:info@portofzwolle.nl)  
[www.portofzwolle.nl](http://www.portofzwolle.nl)

Zwolle, 11 april 2023

Betreft: Kennismaking Port of Zwolle

Bijlage: Port of Zwolle, logistieke hub voor circulaire bedrijvigheid

Geachte mevrouw Nienhuis,

### **Kennismaking met Port of Zwolle**

Port of Zwolle, met havens in Zwolle, Meppel en Kampen, is een sterke speler op het gebied van logistiek, bouw, landbouw, e-commerce en maakindustrie en groeit snel. Investerings in de haven en bijbehorende infrastructuur, zoals het spoor en de verruiming en verdieping van de Kornwerderzandsluis bieden kansen voor meer en grotere schepen.

Port of Zwolle streeft ernaar om in 2050 een circulaire hub te zijn voor duurzame ontwikkeling en brede welvaart, met een focus op duurzame en circulaire bouw, vergroening van de landbouw, duurzame energie en slimme en groene logistiek. De afgelopen jaren is er jaarlijks 6.400.000 ton aan bulkoverslag en meer dan 130.000 TEU aan containers verwerkt in de haven, wat indirect voor 25.000 tot 40.000 banen zorgt. En wist u dat 1 containerschip maar liefst 60-100 vrachtwagens vervangt?

Port of Zwolle gaat in de toekomst een cruciale rol spelen in de energietransitie en de transitie naar een circulaire economie. In de haven van Meppel wil wij volop inzetten op het toevoegen van meer waarde door ontwikkeling van nieuwe grondstoffen en hergebruik van materialen als beton en bouwpuin uit gesloopte gebouwen. Deze materialen moeten Meppel binnenkomen als scheepsvracht om daar verwerkt te worden tot nieuwe grondstoffen, die in de Regio Zwolle voor de bouwopgave gebruikt zullen worden. Er is echter behoefte aan meer ruimte in de havengebieden om deze transitie mogelijk te maken. Samenwerking met alle belanghebbenden, waaronder de provincie Drenthe, is cruciaal. Bijvoorbeeld op het gebied van ruilverkaveling om bestaande bedrijventerreinen beter te benutten.

Multimodale logistieke hubs zoals Port of Zwolle en het Europark in Coevorden zijn essentieel voor een duurzame logistieke keten in Noordoost-Nederland. Ze dragen bij aan CO2-reductie en de omslag naar een circulaire economie. Als havenbedrijf willen wij blijven samenwerken om dit te stimuleren en zo bij te dragen aan groene banen en een duurzame economie.

Port of Zwolle is inmiddels uitgegroeid tot een logistiek knooppunt op regionaal, nationaal en Europees niveau. Wij zetten ons in om verbindingen te verbeteren en bedrijfsondersteuning te bieden. Daarbij bundelen we onze krachten om altijd bereikbaar te zijn en bedrijven te ondersteunen bij hun opgaven rondom menselijk kapitaal, logistiek en duurzaamheid. We willen Port of Zwolle blijven ontwikkelen en verbinden met andere logistieke hubs om zo de handelsbevordering te stimuleren.

Samen met u en ons bedrijfsleven willen wij invulling geven aan de Groene Economische Agenda van de provincie Drenthe en daarmee bijdragen aan een duurzame toekomst. Port of Zwolle bevordert de Modal Shift om de verkeersintensiteit te verlagen om zo de CO2-uitstoot te verminderen en het verkeer veiliger te maken. Watertransport biedt een schonere transportcorridor. We werken ook samen aan duurzaamheidsinitiatieven zoals walstroom, circulariteit en duurzame brandstofsoorten.

Tot slot, havenondernemers willen graag hun activiteiten verduurzamen en uitbreiden, maar hebben ruimte nodig om te ondernemen en groeien. We zoeken deze ruimte in het intensiever benutten van bestaande bedrijventerreinen en vragen uw hulp bij drie punten:

- Kunt u ons helpen om de Meppeler havengebieden te herstructureren om zo nog beter gebruik te kunnen maken van onze unieke positie?
- We willen graag samenwerken aan een goede bereikbaarheid over het water. Wij willen daarin graag samen met provincie, Rijkswaterstaat en gemeente optrekken. Kunt u ons helpen om de noodzakelijke aanpassingen aan de vaarwegen en –geulen tussen het IJsselmeer tot aan Meppel (VIJM) te realiseren, zodat we optimaal kunnen profiteren van de verbreding van de sluis bij Kornwerderzand?
- Kunt u - net als in de provincie Overijssel - aan de slag gaan met een Logistiek makelaar die bedrijven de weg wijst naar Port of Zwolle?

U ziet, onze samenwerking biedt aantrekkelijke kansen voor het bedrijfsleven en het beschikbare arbeidspotentieel in de provincie. Kunnen we blijven rekenen op de steun van Drenthe?

Met vriendelijke groet,



Jeroen van den Ende  
Managing Director  
Port of Zwolle



# STUREN OP DE TOEKOMST





# INHOUD

## 5 INLEIDING

In het Regio Deal Regio Zwolle-project Port of Zwolle, logistieke hub voor circulaire bedrijvigheid verkennen we de mogelijkheden voor de ontwikkeling van de haven van de toekomst.

## 6 PERSPECTIEF 2050

Als haven van de toekomst heeft Port of Zwolle een volwaardig circulair maak- en innovatiecluster opgebouwd, waarmee nog meer werkgelegenheid en waarde toegevoegd wordt aan de haven, de stad en de regio.

## 10 KANSEN

Om mee te gaan in toekomstige ontwikkelingen is een duurzaamheids-transitie noodzakelijk. Juist op haven-terreinen wordt dit actueel, vanwege de verschillende grondstofstromen die daar samenkomen.

## 16 GIDSPRINCIPES

Zes gidsprincipes helpen betrokken partijen om de duurzame doorontwikkeling van Port of Zwolle vorm te geven.

## 20 ROUTEKAART

Niets doen is geen optie. De routekaart weergeeft de bandbreedte aan handelingsperspectieven voor de doorontwikkeling van Port of Zwolle.

## 23 ONTWIKKELSTRATEGIE

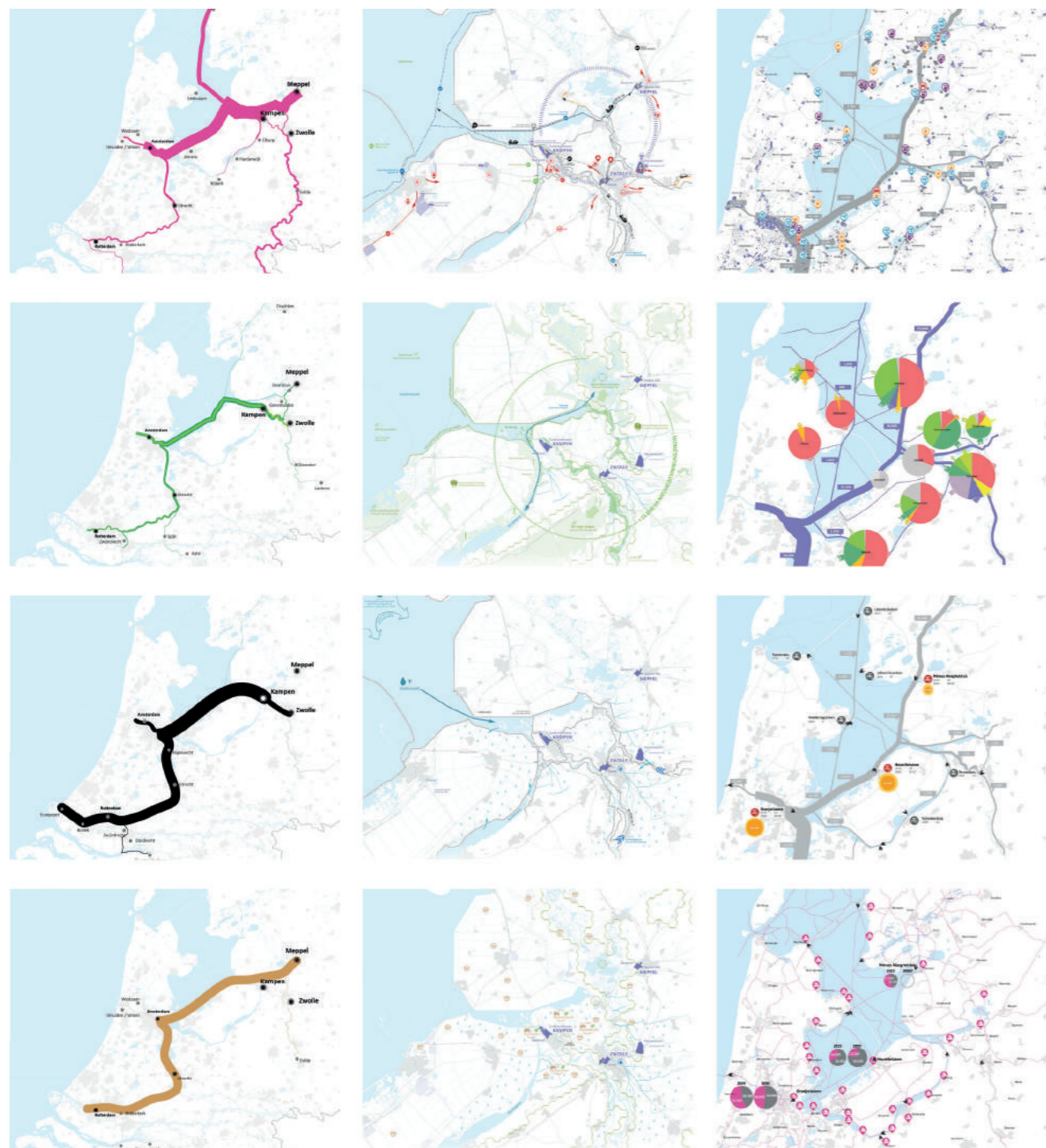
De ontwikkelstrategie reikt het handvat aan om de slag te maken van routekaart naar realisatie. Het is tijd om de plannen handen en voeten te geven en het schip op stoom te krijgen.

## 28 OPEN UITNODIGING

Het ambitiesdocument biedt een wenkend perspectief voor Port of Zwolle als haven van de toekomst en aanjager van duurzame ontwikkeling en brede welvaart.



## Analyse context Port of Zwolle



# INLEIDING

In het Regio Deal Regio Zwolle-project Port of Zwolle, logistieke hub voor circulaire bedrijvigheid verkennen we de mogelijkheden voor de ontwikkeling van de haven van de toekomst. Een haven die de brede welvaart stimuleert en die fungeert als broedplaats voor het aanpakken van de complexe duurzaamheidsvraagstukken waar we als samenleving voor staan. Een haven waarin economische structuurversterking, circulaire economie, klimaatadaptatie, energietransitie en duurzame logistiek hand in hand gaan.

We ronden nu de oriëntatiefase af. We hebben een gezaghebbend consortium onderzoek laten doen, stakeholders betrokken en het resultaat op hoofdlijnen met hen besproken. We schetsen in dit document de resultaten vanuit een regionaal perspectief, vanuit de overtuiging dat het geheel van de havens van Zwolle, Kampen en Meppel meer is dan de som der delen. Onze lokale havens en bedrijventerreinen zijn immers communicerende vaten en vormen samen één regionaal geheel, verbonden met een landelijk en Europees logistiek netwerk.

De keuze voor de transitie naar een duurzame wereld vraagt om regie en om het nemen van bestuurlijke verantwoordelijkheid. Dit ambitiedocument biedt een wenkend perspectief voor Port of Zwolle als haven van de toekomst. We schetsen de kansen, formuleren de gidsprincipes, de routekaart en de ontwikkelstrategie. Dit vormt de leidraad voor de volgende fase: de fase van ontwerp en nadere uitwerking.



# HAVEN VAN DE TOEKOMST

We richten onze blik op 2050.  
Hoe ziet Port of Zwolle er dan uit?

Port of Zwolle is een florerend haven- en bedrijfengebied voor circulaire en duurzame bedrijvigheid. Natuurlijk vinden er nog op- en overslagactiviteiten plaats, dat is tenslotte de kernfunctie van een haven. Maar daarnaast heeft zich een volwaardig circulair maak- en innovatiecluster opgebouwd waarmee Port of Zwolle nog meer werkgelegenheid en waarde toevoegt aan de haven, de stad en de regio. Alle betrokken partijen hebben in 2022 actie ondernomen om deze transitie te stimuleren. Ze hebben zich gefocust op de meest kansrijke ontwikkelingen en hun (ruimtelijke) plannen daarop afgestemd.

### **Activiteiten concentreren zich rond circulaire en biobased bouw, groene landbouw en duurzame energie**

De activiteiten in Port of Zwolle 2050 concentreren zich rondom drie, eigenlijk vier, clusters: circulaire en biobased bouw, groene landbouw, duurzame energie en als rode draad daar doorheen de groene logistiek. In 2022 is, na uitgebreid haalbaarheidsonderzoek, gekozen om de haven langs deze lijnen door te ontwikkelen.

### **Elk havengebied binnen Port of Zwolle 2050 heeft daarbij zijn accent**

Deze keuze bouwt voort op de goederenstromen en activiteiten in Port of Zwolle anno 2022. Bouwmaterialen, aardolieproducten, landbouw en (vee)voeding waren in 2022 samen goed voor circa 80%

van de goederenstromen in Port of Zwolle. Veel bedrijven in Port of Zwolle houden zich bezig met de op- en overslag, productie en verwerking hiervan en leveren daarmee direct, maar vooral ook indirect, veel werkgelegenheid en toegevoegde waarde aan de regionale economie. Deze bedrijven zijn geholpen met transformeren en rond deze economische dragers zijn duurzame, circulaire waardeketens uitgebouwd. Hierbij hebben de verschillende havens andere eigen accenten gelegd, waardoor ze een eigen signatuur ontwikkelden en elkaar onderling aanvullen en versterken.

### **Duurzame inrichting en duurzaam transport**

Op de bestaande en nieuw ontwikkelde terreindelen zijn verschillende maatregelen genomen om bedrijfspanden, kavels en openbare ruimte te ver-

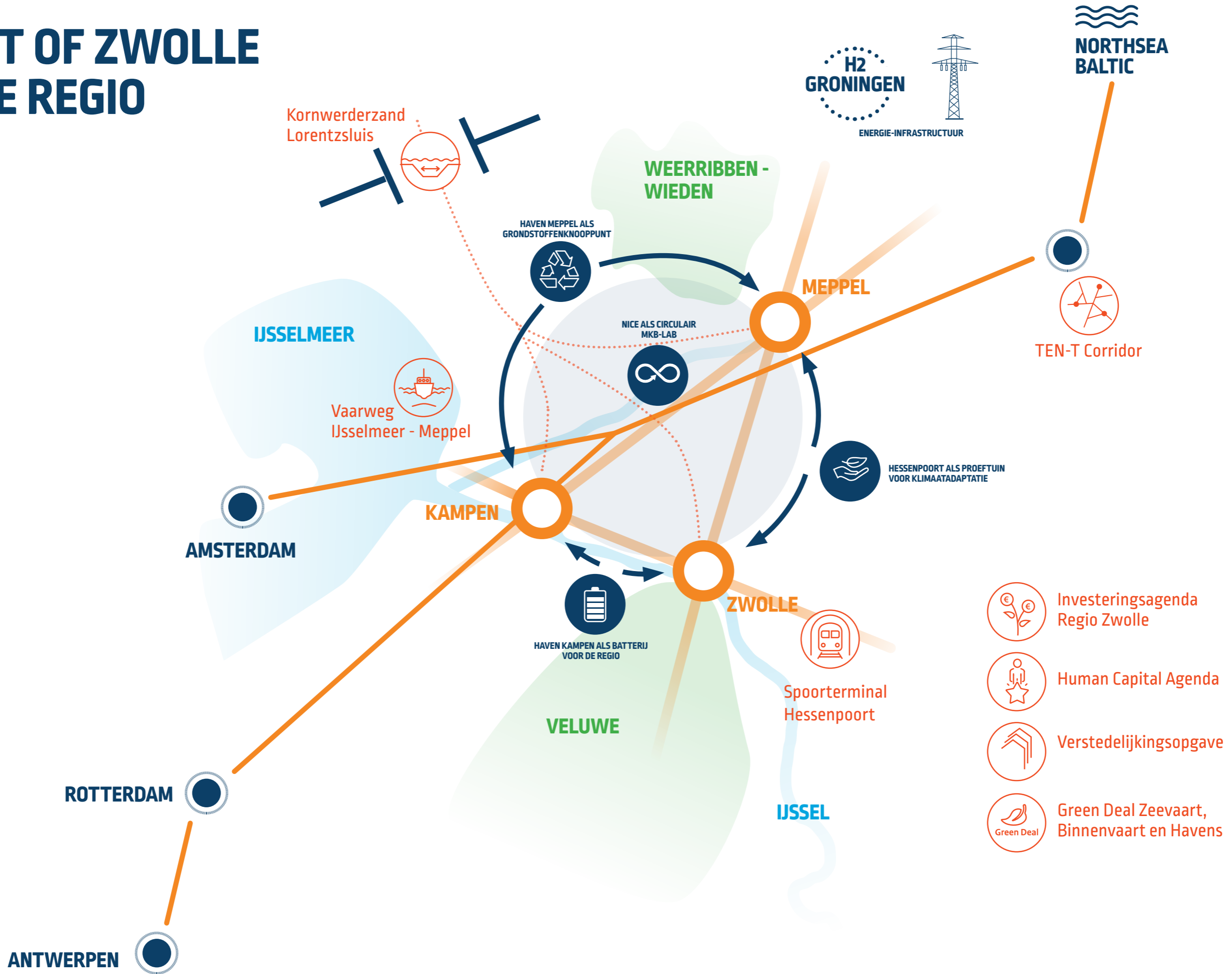
“De aanleg van een spoorterminal is echt een *game changer* en wordt steeds interessanter vanwege het chauffeurstekort.”

Marcel Punselie, TGN Fritom

groenen en verblauwen (open water, wadi's, groen/blauwe daken, groene kavels en een natuurlijke inrichting). Met de doorontwikkeling van Port of Zwolle heeft de regio bijgedragen aan verdere verduurzaming van het transport. Goederentransport per schip is, na de trein, de meest milieu-efficiënte vorm van transport. Naast de verduurzaming van het vervoer als gevolg van (Europese) regelgeving, heeft de haven hier extra op ingezet. Zo beschikt Port of Zwolle 2050 over allerlei faciliteiten voor scheepvaart op waterstof en elektriciteit, zijn toegangsrestricties van toepassing voor vervuilende schepen, geldt een nul-uitstootzone en is alle logistiek en materieel binnen de haven elektrisch. Daarnaast is Port of Zwolle 2050 beter bereikbaar door investeringen in de sluizen bij Kornwerderzand, de spoorterminal bij Zwolle en de verbetering van waterwegen.



# PORT OF ZWOLLE IN DE REGIO





## KANSEN

# RICHTPUNTEN OM OP TE KOERSEN

Om mee te gaan in toekomstige ontwikkelingen en om het in het vorige hoofdstuk geschetste eindbeeld te bereiken, is een duurzaamheidstransitie noodzakelijk. Juist op haventerreinen wordt dit actueel, vanwege de verschillende grondstofstromen die daar samenkomen. Deze transitie heeft zowel individueel (op bedrijfsniveau) maar ook collectief consequenties voor ruimtegebruik.

We hebben vier paden geformuleerd, waarlangs deze transitie kan worden opgepakt:

1. Circulaire en biobased bouw
2. Vergroening van de landbouw
3. Duurzame energieopwek en -opslag
4. Slimme en groene logistiek

### 1. Circulaire en biobased bouw

Bouwen met biobased materialen is circulair en helpt bij de klimaatopgave. Bij circulaire bouw worden natuurlijke en hernieuwbare bouwmaterialen, zoals hout of grassoorten gebruikt. Hoogwaardig hergebruiken van (bouw)materialen biedt kansen. Denk aan sloopmaterialen uit bestaande gebouwen. Een slimmer gebruik van grondstoffen in de bouw is belangrijk om minder kwetsbaar te worden voor tekorten, haperende ketens en grillige prijzen.

### 2. Vergroening van de landbouw

De landbouw staat voor een omslag. Een groeiend aantal consumenten eet minder of geen vlees, de druk om de veestapel kleiner te maken en te switchen naar plantaardige eiwitten groeit. De landbouwsector blijft een sleutelrol spelen voor een duurzame, gezonde, zelfvoorzienende voedselproductie en voor het leveren van biobased bouwgrondstoffen.

### 3. Duurzame energieopwek en -opslag

Het Rijk wil het gebruik van fossiele brandstoffen sterk verminderen om zo de CO<sub>2</sub>-uitstoot terug te brengen. Prijsstijgingen en de geopolitieke situatie versnellen deze ontwikkeling. Duurzame energie van zon, wind en waterstof wordt gestimuleerd. Er wordt gewerkt aan een duurzaam energienetwerk (opslagfaciliteiten, onderstations). Denk ook aan allerlei faciliteiten voor duurzaam weg- en watervervoer.

### 4. Slimme en groene logistiek

Logistiek speelt een prominente rol in de doorontwikkeling van Port of Zwolle. De combinatie van verschillende modaliteiten (water, weg en spoor) biedt een sterke uitgangspositie voor duurzaam transport. Logistiek is van essentieel belang voor bijvoorbeeld de inzameling en het vervoer van reststromen. Zo bestaat afval niet of nauwelijks meer in de toekomst. Een circulaire economie leidt tot extra logistieke bewegingen voor het weer verzamelen van 'grondstoffen', eerste verwerking en retourneren naar producenten. Daarbij is het gebruik van duurzame, schone en slimme logistiek noodzakelijk.

“Er is sprake van een weggoocultuur. Als afvalverwerker en metaalrecycler merken we dat de toestroom steeds groter wordt. Elektrificatie wordt aangemoedigd, maar er wordt niet naar het grote plaatje gekeken; al die batterijen en accu's moeten uiteindelijk immers ook weer veilig gedemonteerd kunnen worden. Er wordt onvoldoende nagedacht over al het afval dat op termijn gecreëerd wordt en niemand lijkt zich hier verantwoordelijk voor te voelen. Het begint allemaal bij het ontwerp en de productie. Vervolgens moet de hele keten zijn verantwoordelijkheid nemen.”

Christan Steenhuis, Hoeben RDM

### Circulaire en biobased bouw

Port of Zwolle, in het bijzonder Meppel, heeft kansen om zich te ontwikkelen tot een 'upcycle hub'; een belangrijke faciliteit voor het verwerken en hoogwaardig hergebruiken van reststromen. Het haventerrein in Kampen kan, mede dankzij zijn optimale bereikbaarheid over water, kansen verzilveren als vestigingslocatie voor nieuwe innovatieve bedrijven en werkgelegenheid gericht op prefabricage en assemblage van biobased (bouw)materialen. Daarnaast leent de haven zich als testterrein en proeffabriek voor nieuwe circulaire en biobased bouwconcepten. Ook zijn er mogelijkheden voor grondstoffenfabrieken op en rondom rioolwaterzuiveringsinstallaties in Port of Zwolle. Port of Zwolle kan bovendien een belangrijke rol spelen als op- en overslagpunt van hout vanuit productiebossen in Scandinavië en Oost-/Midden-Europa en als vestigingsplaats voor prefab circulaire woningbouwfabrieken.

“Circulaire economie gaat om het anders kijken naar grondstoffen. Door schaarste in grondstoffen is het interessant te kijken wat er vrijkomt. Bij circulair bouwen is het cruciaal dat er aan de voorkant wordt nagedacht over bijvoorbeeld demontabel ontwerpen en bouwen. Op dit moment wordt dat nog te weinig gedaan. Daar is nog ontzettend veel winst te behalen.”

Bart Weever, Weever Bouw

### Vergroening van de landbouw

Voor Port of Zwolle liggen er goede kansen om in te spelen op de omslag in de landbouw en op de Nationale Eiwitstrategie. Deze transitie heeft een extra impuls gekregen door de recente ontwikkelingen in Oekraïne.

De grote agrofoodbasis in Port of Zwolle en de regio biedt mogelijkheden voor de productie, op- en overslag en verwerking van plantaardige eiwitten voor onder meer vleesvervangers en kweekvlees. Daarnaast zijn er aantrekkelijke combinaties mogelijk. Denk aan producenten van duurzame eiwitten die de reststromen van graanoverslagbedrijven in Port of Zwolle gebruiken als grondstof voor hun productieproces. De relatie van de haven met de regio kan worden versterkt door op landbouwgronden in de regio rondom Port of Zwolle grondstoffen te verbouwen voor productieactiviteiten in de haven.

“Waar zet je per bedrijventerrein op in?

Maar nog belangrijker: hoe realiseer je de verbinding met het achterland als je de potentie van biobased materialen en korte ketens wilt benutten? Leuk als je mogelijkheden op de bedrijventerreinen creëert, maar als het achterland de trends niet volgt of andere keuzes maakt, heb je een probleem.”

Maarten van Dongen, Natuur en Milieu Overijssel

### Duurzame energie

Hessenpoort en het haventerrein van Kampen kunnen gaan werken als batterij voor de regio. Ze zijn niet elkaars tegenpolen, maar vullen elkaar aan. Zo ligt Hessenpoort strategisch bij een belangrijk regionaal energieknooppunt. De locatie is daardoor interessant voor grootschalige uitbreiding van energie-infrastructuur zoals onderstations, combinaties van duurzame opwek, productie van waterstof en grootschalige batterijopslag. De haven van Kampen is uitermate aantrekkelijk voor duurzame opwek en opslag van energie voor een groene scheepvaart en havenlogistiek in Port of Zwolle. Rioolwaterzuiveringsinstallaties en de sterke agrofoodsector in Regio Zwolle kunnen potentieel een belangrijke leverancier zijn van de benodigde biomassastromen om groengas te produceren.

De inkleuring van de drie havens past – met soms wat accentverschillen – bij de icoonprojecten die in het kader van de Regio Deal Regio Zwolle zijn benoemd: Meppel als grondstoffenknooppunt, Kampen als batterij voor de regio, Zwolle als proeftuin voor klimaatadaptatie en, met NICE als facilitator, het gehele gebied als MKB-LAB voor circulaire bedrijvigheid.

“Wij staan open voor de eiwittransitie als de markt daarnaar vraagt. Als bedrijf kunnen wij de omschakeling maken richting de behoeften van de consument.”

Jaap Fuite, Fuite Veevoer



# Voorbeelden transitiepaden

## 1. Circulaire en biobased bouw



**Woningfabriek Van Wijnen in Heerenveen**

Circa 14.000 m<sup>2</sup> bedrijfshal wordt aan het kanaal gerealiseerd voor de productie van circulaire woningen.



**Grondstoffenhub Dura Vermeer in 's-Gravendeel**

Opslag, overslag en upcycling van bouwmaterialen, puin en asfalt. Hergebruik staat centraal. Het terrein is 7 hectare: grote bedrijfsruimte, buitenterrein en kade.



**Gramitherm Europa, fabriek voor duurzame bouwmaterialen in België**

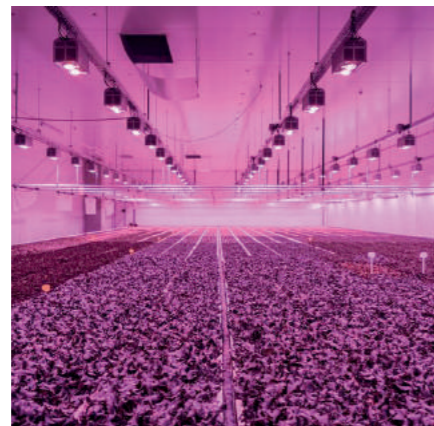
In een hal van circa 5.000 m<sup>2</sup> vindt de productie van duurzame isolatiematten en bouwpanelen plaats. Hiervoor wordt bermgras gebruikt.

## 2. Vergroening van de landbouw



**Proeffabriek Deep Branch op Chemelot in Limburg**

De proeffabriek wordt ontwikkeld op de chemiecampus en maakt hoogwaardige eiwitten van lokale CO<sub>2</sub> en waterstof. De eiwitten zijn geschikt als grondstof voor pluimveevoer.



**Plantlab op Riekerpolder in Amsterdam**

Plantlab heeft een locatie in een voormalige fabriek van circa 15.000 m<sup>2</sup>. Hier vindt de teelt van groente en kruiden plaats.



**Redefine Meat in Best**

De Israëlische vegavleesmaker Redefine Meat bouwt een bestaande vleesfabriek (vestiging van Van Loon Group in Best) om naar een fabriek voor productie van 3D-geprint vegavlees.

## 3. Duurzame energieopwek en -opslag



**Eneco en GIGA storage energieopslag in Lelystad**

De batterij nabij Lelystad slaat overtollige zonne- en windenergie op. De batterij neemt circa 3.000 m<sup>2</sup> in beslag.



**Waterstoffabriek VoltH2 & Virya Energy in North Sea Port**

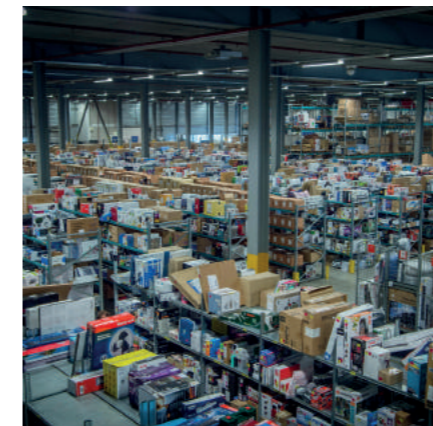
In het havengebied wordt een nieuwe elektrolyse-eenheid ontwikkeld. De ontwikkeling vindt plaats op een industrieel perceel van circa 3 hectare in het havengebied.



**Batterijfabriek TES in Rotterdam**

Hier gaat het hoogwaardige recyclingproces van lithiumbatterijen plaatsvinden. TES opent een locatie in het Rotterdamse havengebied op een kavel van circa 1 hectare.

## 4. Slimme en groene logistiek



**BuyBay in Wijchen**

BuyBay voert de retourlogistiek voor BCC en Blokker uit. In het distributiecentrum (10.000 m<sup>2</sup>) verwerken, controleren, repareren en verpakken zij de retourstromen. De retourartikelen zijn herbruikbaar en worden op een tweedehandsplatform aangeboden.



**Wehkamp in Zwolle**

Het distributiecentrum beschikt over circa 11.000 m<sup>2</sup> buitenruimte. Het ontwerp hiervan draagt bij aan biodiversiteit en leef- en werkgenot. Zo beschikt de buitenruimte o.a. over gebiedseigen kruidenvegetatie met inheemse struiken en bomen.



# KOMPAS VOOR DUURZAME DOORONTWIKKELING

De volgende zes gidsprincipes helpen betrokken partijen om de duurzame doorontwikkeling van Port of Zwolle vorm te geven.

### Principe 1

#### Bestaande bedrijven goed meenemen in de transitie

De bestaande bedrijven in Port of Zwolle zijn belangrijk voor de regionale economie en werkgelegenheid. Er is echter nog een kloof tussen de ambitieuze doelen voor Port of Zwolle en waar de meeste bedrijven nu staan. Om deze te overbruggen moeten bedrijven maximaal worden ondersteund en meegenomen in de transitie van Port of Zwolle naar een logistieke hub voor circulaire bedrijvigheid. Denk aan het ondersteunen, inspireren en faciliteren (samen met ondernemers, andere overheden en Europa) in circulaire initiatieven.

### Principe 2

#### Voldoende, passende ruimte bieden voor een succesvolle transitie

De omslag naar een duurzame, circulaire haven vraagt ruimte en tijd. Er is ruimte nodig voor uitbreiding van bestaande bedrijven en voor nieuwe innovatieve ondernemers in verschillende fasen van de productontwikkeling. Daarnaast is schuifruimte nodig om gevestigde bedrijven de kans te bieden om hun activiteiten en locatie om te bouwen. Vooral in de overgangperiode kan dit tot extra ruimtevraag leiden. Op dit moment heeft Port of Zwolle echter nauwelijks nog ruimte voor uitgifte beschikbaar. Met minder dan 5%, is de leegstand laag.

“Denk ook aan kleinere bedrijven bij het aanbieden van kavels aan water. Meer startups en incubators zouden de kans moeten krijgen in de havengebieden van Port of Zwolle.”

Remko Germeraard, Alumax Boats

### Principe 3

#### Zorgen voor een zorgvuldige uitgifte en modulaire gebieds(her)ontwikkelingen

Ruimte is schaars en daarmee kostbaar en kan maar één keer goed worden uitgegeven. Cruciaal is dat in Port of Zwolle 2050 alleen ruimte wordt geboden aan bedrijven die bijdragen aan de regionale ambities van een sociale, circulaire, innovatieve en klimaatbestendige groeiregio. Dit betekent selectie aan de poort, ook in tijden van economische tegenwind als nieuwe vestigers niet in de rij staan. Gezien de lange tijdshorizon (2050) zit hierin het grootste afbreukrisico voor de doorontwikkeling. Vertaal daarnaast het duurzame en circulaire profiel van Port of Zwolle door kavels, opstallen, openbare ruimte en infrastructuur zoveel als mogelijk modulair en 'demontabel' te ontwerpen. Dit geldt zowel voor de herstructurering van bestaande havens, als voor nieuwe havenontwikkeling.

### Principe 4

#### Inzet van innovatieve financiële arrangementen en inspelen op beschikbare regelingen

Bij de transitie van Port of Zwolle is aandacht voor het transformeren van de bestaande haven- en bedrijventerreinen belangrijk. Dit kan bijvoorbeeld gestimuleerd worden door een prijsopslag te hanteren voor bedrijven die nieuwe of herontwikkelde gronden kopen en deze opslag te stoppen in een transformatiefonds. Vanuit dit fonds kan de herontwikkeling van bestaande terreindelen aangepakt worden. Verder is het belangrijk om beschikbare regelingen en fondsen maximaal te benutten. Denk aan nationale of Europese fondsen en provinciale regelingen voor investeringen in toekomstbestendige bedrijventerreinen in Overijssel en Drenthe.

“Als bedrijf voel je je verantwoordelijk en ik vind ook dat je iets moet doen. Ik vind het echter lastig om nu de afweging te maken waar we als bedrijf op in moeten zetten. Wordt de koers waterstof of elektrisch?”

Lambert van Dieren, Westerman Logistics



### Principe 5

#### Sterke profilering, marketing en acquisitie

Het is belangrijk om Port of Zwolle 2050 logistieke hub voor circulaire bedrijvigheid als merk verder uit te werken en stevig naar te zetten in de communicatie naar bestaande bedrijven, potentiële nieuwe vestigers en andere stakeholders. Hierbij hoort ook een structurele organisatie van de marketing en acquisitie voor Port of Zwolle 2050.

### Principe 6

#### (Boven)regionale samenwerking

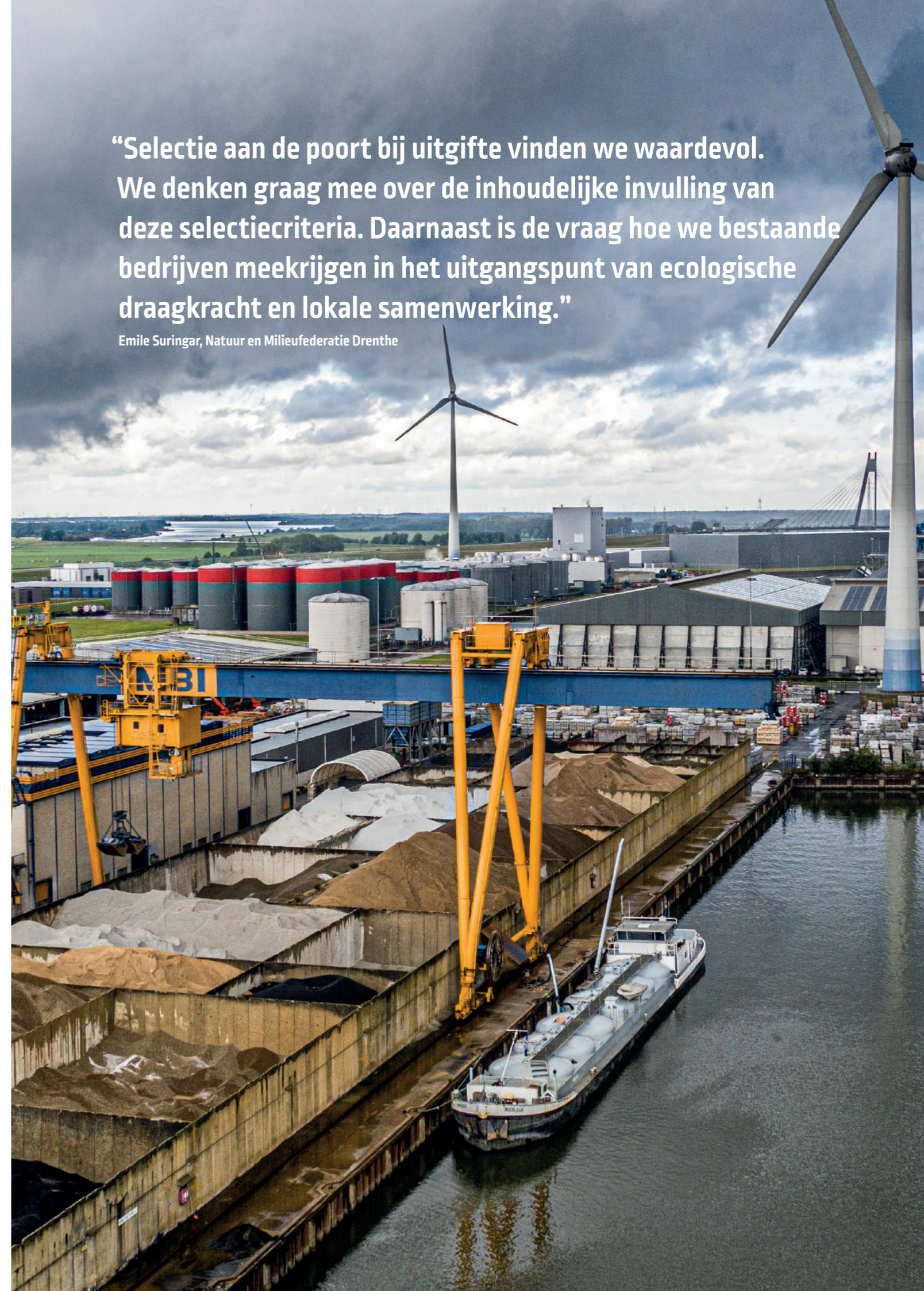
De beoogde (her)ontwikkellocaties hebben hun eigen kenmerken en kunnen complementair aan elkaar zijn. Het is belangrijk om onnodige concurrentie te voorkomen door goede regionale afspraken te maken over onder meer de omvang, fasering en invulling van (nieuwe) gebiedsontwikkelingen. Samenwerking op bovenregionaal en/of nationaal schaalniveau is nodig voor de verdere doorontwikkeling van Port of Zwolle. Bijvoorbeeld om ruimtevragers die niet passen in het profiel van Port of Zwolle 2050 elders in de regio te kunnen faciliteren. Maar zeker ook voor het stikstofdossier en investeringen in de infrastructuur/bereikbaarheid.

“Als je als bedrijf wat nieuws wilt doen, dan zou het risico niet volledig bij het bedrijf moeten liggen. Het zou mooi zijn als dit gezamenlijk, als gemeente, als havenbedrijf en als ondernemer gedragen kan worden. Zo stimuleer je innovatie.”

Bert Weever, Weever Bouw

“Selectie aan de poort bij uitgifte vinden we waardevol. We denken graag mee over de inhoudelijke invulling van deze selectiecriteria. Daarnaast is de vraag hoe we bestaande bedrijven meekrijgen in het uitgangspunt van ecologische draagkracht en lokale samenwerking.”

Emile Suringar, Natuur en Milieufederatie Drenthe





# BANDBREEDTE VAN HANDELINGSPERSPECTIEVEN

Nederland werkt toe naar een volledig circulaire economie in 2050. Deze biedt nieuwe kansen voor onze havens en de logistieke sector. Wanneer de circulaire economie versnelt, leidt dat sowieso tot nieuwe uitdagingen en taken voor de logistiek. Logistieke bedrijven gaan opereren in zowel grote als fijnmazige logistieke netwerken die vraag en aanbod verbinden van reststromen, vervangonderdelen en tweedehandsgoederen. Logistieke bedrijven worden hiermee de verkeersleiders van de circulaire economie. Investerings in (multimodale) knooppunten en nieuwe logistieke en circulaire concepten zijn nodig om product- en materialenstromen te bundelen. Dit vergroot de mogelijkheden van de logistieke dienstverleners om spoor- en vaarwegen als duurzame modaliteiten te benutten.

Niets doen is geen optie als we de nationale en regionale doelen op het gebied van energietransitie en circulariteit willen halen. Port of Zwolle speelt hierin een cruciale rol. De haven zou achterop raken en haar concurrentiepositie verliezen als we niet voldoende inspelen op wat de toekomst van ons vraagt. Wij stellen daarom voor om de genoemde ambitie en bijbehorende gidsprincipes te omarmen. Dit betekent inzetten op, investeren in, en ruimte bieden voor de ontwikkeling van Port of Zwolle tot logistieke hub voor circulaire bedrijvigheid. Beschikbaarheid van voldoende ruimte is daarbij een harde randvoorwaarde.

### Ruimte voor circulaire hubs

De circulaire economie biedt de havengebieden kansen om nieuwe, duurzame activiteiten aan te trekken, om circulaire clusters en ketens te versterken en zo te diversifiëren in een zeer competitieve markt. Zonder binnenhavens geen circulaire economie, want dit is de plek waar grondstoffen samenkomen en van waaruit de circulaire economie kan worden aangejaagd. Havens kunnen zich ontwikkelen van traditionele open overslaglocaties tot plekken waar circulaire (keten-)productie en duurzame logistiek samenkomen.

“Op veel terreinen wordt het water niet benut. Er moet eerst kritisch gekeken worden naar de bestaande terreinen. Inbreiden van de terreinen zou daarom een logische stap zijn.”

Remko Germeraad, Alumax Boats

“Wij willen graag stappen maken om te verduurzamen, maar we zitten met de handen gebonden omdat het elektriciteitsnet vol is. Port of Zwolle zou zich hard kunnen maken om het elektriciteitsnet te verzwaren.”

Mark Emmink – Setheaven:

### Ruimte op bedrijventerreinen

De ontwikkeling van Port of Zwolle als logistieke hub voor circulaire bedrijvigheid vraagt meer ruimte dan nu beschikbaar is. Onze bestaande bedrijventerreinen aan het water zijn zo goed als vol. We willen deze ruimte op een duurzame wijze bieden en zetten daarbij volop in op hergebruik van ruimte.

**We hanteren daarvoor een ladder voor duurzame verstedelijking als stappenplan. In het vervolgonderzoek worden onderstaande stappen integraal onderzocht.**

#### 1. Beter benutten van bestaande bedrijventerreinen

Er is ruimte om bestaande bedrijventerreinen beter te benutten. Met het (weer) actief in gebruik nemen van kades en slimmere logistiek is de capaciteit van de bestaande havens uit te breiden. Dit is onze eerste keuze om de transitie te kunnen faciliteren.

#### 2. Herstructurering en transformatie van bedrijventerreinen

Onze bestaande natte en logistieke bedrijventerreinen zijn deels al wat ouder en hebben soms hun oorspronkelijke functie verloren. Herstructurering kan helpen om het juiste bedrijf op de juiste plaats ruimte te bieden. Deze tweede keuze brengt ook een complex, langdurig en kostbaar proces met zich mee.

#### 3. Uitbreiding buiten de bestaande stad

Wanneer de mogelijkheden van beter benutten, herstructurering en transformatie in beeld zijn gebracht, wordt inzichtelijk hoeveel ruimte er nog nodig zal zijn via uitbreiding. Uitbreiding van bedrijventerreinen buiten de bestaande stad vraagt zorgvuldig handelen van overheden en ondernemers. Ruimte voor nieuwe bedrijventerreinen is zeer schaars en mogelijke uitbreidingslocaties stuiten doorgaans op veel (praktische) bezwaren. Als gekozen wordt voor uitbreiding, dan kan dit alleen als wordt voldaan aan voorwaarden rondom duurzaam en natuurinclusief bouwen, landschappelijke inpassing, ontsluiting, uitstoot en overlast.

### Ruimte in de regels

Onze ambitie botst op verschillende manieren met de huidige regelgeving en met andere beperkingen, zoals de netcapaciteit. Veel ondernemers willen graag

stappen zetten met de transitie maar lopen tegen beperkingen aan en haken, soms gefrustreerd, af. Wij kunnen helpen met kennisontwikkeling en met het vinden van de weg in het woud van regels en beperkingen. Wij willen daarvoor onze contacten bij andere overheden, netbeheerders en kennisinstellingen aanwenden. Ondernemers moeten vertrouwen voelen om te investeren. Als gemeenten moeten we het aandurven om op een andere manier naar ontwikkelingen te kijken.

“We zijn bezig met een windmolen in Kampen en met het ombouwen van een boot op waterstof. We lopen echter tegen wet en regelgeving aan; we weten niet aan welke eisen we moeten doen. Er is geen raamwerk voor zowel elektrisch varen of varen met waterstof,”

Nutte Visser – MCS Terminals

“Bij vragen over afvalstromen hebben we geen idee bij wie we moeten zijn. Het is ook onduidelijk hoe als bedrijf onze eigen milieuvergunning moeten lezen. Hier lopen we tegenaan.”

Jan Mark Oosterhuis Op- en Overslag Meppel



# HET SCHIP OP STOOM KRIJGEN

In dit ambitiedocument is de route met duidelijke inhoudelijke richtpunten uitgezet. Het kompas is gekalibreerd met zes gidsprincipes. Nu is het tijd om de plannen handen en voeten te geven en het schip op stoom te krijgen.

### Verbinding maken

De wil tot verandering is er. De transities bieden marktkansen, maar het is niet eenvoudig deze kansen te verzilveren. Samen met de ondernemers van Port of Zwolle, hun ketenpartners elders en andere belanghebbenden uit de regio werken we de routekaart uit in potentiële businesscases en concrete innovatieprojecten. Zo ontstaat gedeeld eigenaarschap. De samenwerking versterkt de verbinding tussen:

- de systeemanalyse en visie uit het onderzoek, en de bottom-up wensen, noden, kansen en belangen;
- de transities, gebiedsopgaven en gemeenten;
- bestuur en beleid, en de individuele ondernemers, ketenpartners en andere stakeholders.

De overheid is aan zet bij het circulair inkopen en aanbesteden en het aanpassen van wet- en regelgeving. We ondersteunen en begeleiden ondernemers zowel gebieds- en ketengericht als individueel om van volger koploper te worden. We leveren maatwerk en zorgen dat kennis en ervaring breed wordt ingebed.

“Je moet echt een visie ontwikkelen op hoe je dit samen met het bedrijfsleven en omgeving gaat doen. Hierbij is het zeker ook een grote uitdaging om toekomstige gebruikers te betrekken.

Met alleen de zittende gebruikers ga je het niet redden.”

Maarten van Dongen, Natuur en Milieu Overijssel

### Ruimte vinden

Beschikbaarheid van voldoende ruimte is een harde randvoorwaarde voor het goed functioneren van de haven en voor de transitie naar een circulaire haven. We hanteren in het vinden van ruimte het genoemde stappenplan. We voeren nadere analyses uit van de ruimtelijke optimalisatie- en herstructureringsmogelijkheden per bedrijventerrein per gemeente. Ontwikkeling van bestaande en nieuwe (haven)terreinen vraagt om zeer zorgvuldig handelen. Het vraagt bovenal om anders kijken naar gebiedsontwikkeling. De gebiedsontwikkeling zal een antwoord moeten bieden op de grote vraagstukken van deze tijd: biodiversiteitsverlies, stikstofoverschot, klimaatadaptatie, energietransitie, grondstoffenschaarste en toename van afval. Elke uit te voeren gebiedsontwikkeling is per definitie integraal en circulair.

### Investerings agenderen

Het Regio Deal Regio Zwolle-project Port of Zwolle, logistieke hub voor circulaire bedrijvigheid is nadrukkelijk verbonden met de Investeringsagenda van Regio Zwolle. Port of Zwolle is één van de drie iconprojecten daarbinnen. We zetten in op het aantrekken van de benodigde investeringen voor de realisatie van onze ambities met de verdere uitwerking van de Investeringsagenda. We concretiseren daarvoor de ambities in afgebakende innovatieprojecten. Dat doen we in nauwe samenwerking met ondernemers, ketenpartners en andere stakeholders. We bouwen zo een portfolio van businesscases die investeringsgeraad zijn.

“Nu met de hoge gasprijzen wordt de noodzaak van de energietransitie en de klimaatopgave alleen maar sterker. De ruimteopgave daarvoor is ontzettend belangrijk; er gaan technieken naast elkaar spelen en daar moet je rekening mee houden. Als de circulaire economie van de grond komt, dan is daar ook ruimte voor nodig. Qua energie zitten we nu in een lastige overgangsfase van fossiel naar hernieuwbaar. Vernieuwen betekent ook een druk op de ruimte. Deze systemen werken samen; het ene faseert uit, het ander ontwikkelt zich.”

Bart Kuipers, Haveneconoom Erasmus Universiteit

### Organisatie

Port of Zwolle staat, als havenbedrijf, zelf ook voor een transitie. De ontwikkeling van een haven van de toekomst vraagt om een bijpassende organisatie. Het vraagt om een havenbedrijf dat als intermediair fungeert tussen bedrijfsleven en overheid. We verkennen de doorontwikkeling, de professionalisering en positionering van het havenbedrijf.

“Havenbedrijf Port of Zwolle moet de ondernemers vertegenwoordigen en wordt gezien als intermediair tussen het bedrijfsleven en de politiek. Het havenbedrijf zou ook moeten professionaliseren en meer taken krijgen toebedeeld. Port of Zwolle kan meer bewerkstelligen als er meer tijd en aandacht aan de ondernemers kan worden besteed.”

Remko Germeraad, Alumax Boats

Jan Mark Oosterhuis, Op- en overslag Meppel

Nutte Visser, MCS Terminals

“Port of Zwolle moet er zijn voor het bedrijfsleven en overheden zodat deze gezamenlijk kunnen ondernemen, maar met een zekere afstand van de politiek en in de vorm van een aparte N.V. Gronduitgifte en herstructurering van de industrieterreinen zou dan door het havenbedrijf kunnen worden opgepakt, mogelijk ondersteund door de HMO (Herstructurerings Maatschappij Overijssel).”

Bert Weever - Weever Bouw







IJsselmeer  
Nationaal Park Nieuwe Stijl

Impact (versnelde) zeespiegelstijging  
IJsselmeerpeil

verzachten grens land en water

verzachten grens land en water

Markerwadden

Nationaal Park Nieuw Land

Capaciteitsuitbreiding ligplaatsen

Oostvaardersplassen  
Nationaal Park Nieuwe Stijl

Bossenstrategie Flevoland:  
1200 ha extra bos tot 2030

Randmeren

De Hoge Veluwe  
Nationaal Park Nieuwe Stijl

IJssel  
Nationaal Park Nieuwe Stijl

+ CA 8300 HA NATUURONTWIKKELING (PAGW)

Bossenstrategie Overijssel:  
1,1 miljoen nieuwe bomen

Oevers ABC  
MEPPEL

Oevers D

Weerribben-Wieden  
Nationaal Park Nieuwe Stijl

KLASSE Va

Zuiderzeehaven  
KAMPEN

ZWOLLE

Hessenpoort

Kamperveen

MIRT A28

Haatland

Reevesluis

Ketelpolder

IJsseldelta fase 2

Zuiderzeelijn

Verbreden/verdiepen  
IJsselmonding tot Kampen

Kampereiland

Mastenbroek

Vaarweg  
IJsselmeer-Meppel

Stuw Ramspol:  
steeds vaker dicht

staande mastroute

Spoor Oost-Ned.

NSO

Bereikbaarheid  
Zwolle

Hessenpoort III

KLASSE Va 3

Bodemligging en  
rivierafvoerverdeling

Capaciteitsuitbreiding  
ligplaatsen

Poort van Dronten

Flevopoort

Lelystad Airport  
Business Park

MIRT Spoor  
Zwolle-Herften

MIRT

MIRT

MIRT

MIRT

MIRT

MIRT

MIRT

MIRT

MIRT

MIRT

MIRT

MIRT

MIRT

MIRT A6

MIRT

MIRT

MIRT

MIRT

MIRT

MIRT

MIRT

MIRT

MIRT

MIRT

MIRT

MIRT

MIRT

MIRT

MIRT

MIRT

MIRT

MIRT

MIRT

MIRT

MIRT

MIRT

MIRT

MIRT

MIRT

MIRT

MIRT

MIRT

MIRT

MIRT

MIRT

MIRT

MIRT

MIRT





## OPEN UITNODIGING

De keuze voor de transitie naar een duurzame wereld vraagt om regie en om het nemen van verantwoordelijkheid. Het is een gezamenlijke verantwoordelijkheid van overheden, ondernemers, onderwijs en onderzoeksinstituten. Dit ambitiesdocument biedt een wenkend perspectief voor Port of Zwolle als haven van de toekomst en als aanjager van duurzame ontwikkeling en brede welvaart. Het schetst kansen, legt transitiepaden voor, biedt een routekaart en een ontwikkelstrategie. Samen vormt dit een leidraad naar de volgende fase van uitwerking.

Wij hopen dat u dit stuk oppakt als een open uitnodiging om samen het pad van deze transitie te verkennen, ruimte te maken, nieuwe regels te ontwikkelen en te investeren in deze transitie. We kijken uit naar de samenwerking met bestuurders, politiek, ondernemers, maatschappelijke organisaties, onderwijs en onderzoek. Binnen onze gemeenten, Regio Zwolle, met provincies en andere overheden. Wij nemen u graag mee in deze ambitie naar een duurzame haven van de toekomst!

Namens Port of Zwolle, logistieke hub voor circulaire bedrijvigheid,

Jeroen van den Ende,	directeur havenbedrijf Port of Zwolle
Alex van Oost,	directeur-bestuurder Noordelijk Innovatielab Circulaire Economie
Paul Guldmond,	wethouder gemeente Zwolle
Bas Wonink,	wethouder gemeente Kampen
Richard Korteland,	burgemeester gemeente Meppel





# COLOFON

Het ambitiesdocument is een uitgave van Port of Zwolle in het kader van project: Regio Deal Regio Zwolle “Port of Zwolle, logistieke hub voor circulaire bedrijvigheid” Dit Regio Deal project is een gezamenlijk project van de gemeenten Zwolle, Meppel, Kampen, Noordelijk Innovatielab Circulaire Economie en havenbedrijf Port of Zwolle

## **Tekst**

Alex van Oost | Hedwig Duteweerd | Andries Slegten | Wouter Grendelman | Tineke de Nooij  
op basis van onderzoeksrapport “Duurzame havenontwikkeling Port of Zwolle” o.l.v. de Stec Groep

## **Interviews en tekstcitataten stakeholders**

Jeroen van den Ende | Fenna den Hartog

## **Tekstredactie**

Joep Boerboom

## **Beeld**

Beeldbank Port of Zwolle | Defacto Architecture and Urbanism

## **Vormgeving**

Jeanine van Dalen, Van Dalen Vormgeving

Zwolle, november 2022





Het project Port of Zwolle, logistieke hub voor circulaire bedrijvigheid, wordt mede mogelijk gemaakt door de Regio Deal Regio Zwolle. Samenwerkingspartners binnen dit project zijn:



[WWW.PORTOFZWOLLE.NL](http://WWW.PORTOFZWOLLE.NL)